

ΑΛΕΞΑΝΔΡΕΙΟ ΤΕΧΝΟΛΟΓΙΚΟ ΕΚΠΑΙΔΕΥΤΙΚΟ ΙΔΡΥΜΑ

ΘΕΣΣΑΛΟΝΙΚΗΣ

ΣΧΟΛΗ ΤΕΧΝΟΛΟΓΙΑΣ ΓΕΩΠΟΝΙΑΣ

ΤΜΗΜΑ ΦΥΤΙΚΗΣ ΠΑΡΑΓΩΓΗΣ

ΠΤΥΧΙΑΚΗ ΔΙΑΤΡΙΒΗ ΤΟΥ ΦΟΙΤΗΤΗ

ΤΣΙΠΙΖΙΔΗ ΗΛΙΑ

ΘΕΜΑ: ΑΠΑΙΤΗΣΕΙΣ ΚΑΙ ΤΕΧΝΙΚΗ ΔΗΜΙΟΥΡΓΙΑΣ ΦΥΤΩΝ ΜΠΟΝΣΑΙ



ΕΙΣΗΓΗΤΗΣ: ΓΕΩΡΓΙΟΣ ΑΘ. ΠΑΛΑΤΟΣ

ΚΑΘΗΓΗΤΗΣ ΕΦΑΡΜΟΓΩΝ

ΘΕΣΣΑΛΟΝΙΚΗ 2009

ΑΛΕΞΑΝΔΡΕΙΟ ΤΕΧΝΟΛΟΓΙΚΟ ΕΚΠΑΙΔΕΥΤΙΚΟ ΙΔΡΥΜΑ
ΘΕΣΣΑΛΟΝΙΚΗΣ
ΣΧΟΛΗ ΤΕΧΝΟΛΟΓΙΑΣ ΓΕΩΠΟΝΙΑΣ
ΤΜΗΜΑ ΦΥΤΙΚΗΣ ΠΑΡΑΓΩΓΗΣ

ΠΤΥΧΙΑΚΗ ΔΙΑΤΡΙΒΗ ΤΟΥ ΦΟΙΤΗΤΗ
ΤΣΙΠΙΖΙΔΗ ΗΛΙΑ

ΘΕΜΑ: ΑΠΑΙΤΗΣΕΙΣ ΚΑΙ ΤΕΧΝΙΚΗ ΔΗΜΙΟΥΡΓΙΑΣ ΦΥΤΩΝ ΜΠΟΝΣΑΙ

ΕΙΣΗΓΗΤΗΣ: ΓΕΩΡΓΙΟΣ ΑΘ. ΠΑΛΑΤΟΣ
ΚΑΘΗΓΗΤΗΣ ΕΦΑΡΜΟΓΩΝ

Η υποβολή της πτυχιακής διατριβής αποτελεί μέρος των απαιτήσεων για την απονομή του πτυχίου στο Τμήμα Φυτικής Παραγωγής, της Σχολής Τεχνολογίας Γεωπονίας, του Αλεξάνδρειου Τεχνολογικού Εκπαιδευτικού Ιδρύματος Θεσσαλονίκης.

ΘΕΣΣΑΛΟΝΙΚΗ 2009

ΠΕΡΙΕΧΟΜΕΝΑ

	Σελίδα
ΠΡΟΛΟΓΟΣ.....	1
ΚΕΦΑΛΑΙΟ 1	4
ΔΗΜΙΟΥΡΓΩΝΤΑΣ ΕΝΑ ΜΠΟΝΣΑΙ	4
ΕΔΑΦΟΣ.....	8
ΤΟ ΣΩΣΤΟ ΠΟΤΙΣΜΑ.....	12
ΚΕΦΑΛΑΙΟ 2	16
Η ΤΕΧΝΗ ΤΟΥ ΚΛΑΔΕΜΑΤΟΣ	16
Τα κατάλληλα εργαλεία	17
Η ΤΕΧΝΗ ΤΟΥ ΣΥΡΜΑΤΩΜΑΤΟΣ	18
ΜΕΤΑΦΥΤΕΥΣΗ.....	20
ΤΟ ΚΟΨΙΜΟ ΤΗΣ ΡΙΖΑΣ.....	21
ΑΣΘΕΝΕΙΕΣ ΤΩΝ ΜΠΟΝΣΑΙ.....	46
ΕΠΙΛΟΓΟΣ.....	49
ΒΙΒΛΙΟΓΡΑΦΙΑ.....	50
ΠΑΡΑΡΤΗΜΑ.....	51

ΠΡΟΛΟΓΟΣ

Ανάμεσα στις τέχνες και τον απέραντο πλούτο του ανατολικού μυστικισμού συναντάμε μία η οποία, ακόμα και σήμερα, εξακολουθεί να είναι πολύ λίγο γνωστή στην Ευρώπη και σχεδόν άγνωστη στην Ελλάδα. Πρόκειται για την Τέχνη του Μπονσάι, δηλαδή για τη δημιουργία και την καλλιέργεια δέντρων νάνων.

Αλλά πώς ορίζεται ακριβέστερα ένα Μπονσάι; Γιατί, κακά τα ψέματα, το να έχει κανείς ένα δέντρο μέσα σε μία γλάστρα, έστω ρηχή, δεν κάνει αναγκαστικά ένα Μπονσάι. Ένα Μπονσάι είναι μία καλλιτεχνική απομίμηση ενός φυσικού δέντρου σε μικρογραφία. Μονάχα μπορεί να υπάρχει σ' ένα δοχείο. Είναι, στην ουσία, ένα έργο τέχνης φτιαγμένο από το ανθρώπινο χέρι, μέσα από λεπτό χειρισμό και ειδικές φροντίδες, για το οποίο χρησιμοποιούνται ως υλικό τα φυσικά φυτά. Πάνω απ' όλα είναι μία απατηλή εικόνα ενός πραγματικού δέντρου.

Το Μπονσάι είναι μια μορφή τέχνης. Όπως κάθε εικαστική τέχνη, περιέχει όλα τα ουσιαστικά αισθητικά στοιχεία: σύνθεση, ισορροπία, προοπτική, βάθος, υφή, χρώμα κ.λ.π. Η αναλογία μ' ένα τοπίο ζωγραφικής είναι κατάλληλη, με τη διαφορά ότι το έργο τέχνης του Μπονσάι ποτέ δεν είναι τελειωμένο. Είναι ζωντανό, έχει μια έντονη δυναμική που απαιτεί από τον καλλιτέχνη μία συνεχόμενη προσπάθεια και υπευθυνότητα. Χρειάζεται να διατηρείται συνέχεια, για να μη χάσει την ομορφιά και τη γοητεία του, και εφόσον τα δέντρα μπορεί να ζήσουν πολλούς αιώνες, το ζωντανό και δυναμικό αυτό έργο τέχνης κληρονομείται από γενιά σε γενιά.

Η λέξη bonsai είναι γιαπωνέζικη και σημαίνει **"δέντρο νάνος σε ρηχό δίσκο"**. Είναι μία παραλλαγή της αντίστοιχης αρχαίας κινέζικης λέξης "Pen-Zin" που σημαίνει κάτι ανάλογο, δηλαδή "μικρό δέντρο νάνος". Έτσι, συνήθως πιστεύεται ότι η τέχνη του Μπονσάι ξεκίνησε στην Ιαπωνία, αλλά αυτό δεν είναι αλήθεια. Ξεκίνησε στην Κίνα και υπάρχουν αναφορές ότι ήδη από το έτος 2000 π.Χ. οι Κινέζοι καλλιεργούσαν φυτά σε δοχεία ως τμήμα της κανονικής κηπουρικής τέχνης τους.

Οι Κινέζοι έχουν μια μακρόχρονη κηπουρική παράδοση. Ήταν ένας από τους πρώτους γνωστούς πολιτισμούς, μαζί με τον αιγυπτιακό και τον περσικό, που ανέπτυξαν σε μεγάλο βαθμό αυτή την τέχνη του εξωραϊσμού

της Φύσης και την ικανότητα να δημιουργούν πανέμορφους κήπους. Μπορεί κανείς να παρακολουθήσει την ιστορία των πρώτων κινέζικων κήπων μέχρι τη δυναστεία Τσανγκ (6ος-7ος αιώνας π.Χ.).

Τα στοιχεία που έγινε δυνατό να συλλεχθούν γι' αυτό το μακρινό παρελθόν, και ιδιαίτερα για την τέχνη του Μπονσάι, είναι αυτά που μας κληροδότησαν οι αρχαίες παραδόσεις. Ήδη τα κινέζικα ζωγραφισμένα ρολά που χρονολογούνται στο 600 μ.Χ. παριστάνουν μικρογραφίες δέντρων σε όμορφα μικρά κεραμικά δοχεία. Πιθανόν ήταν Κινέζοι βουδιστές μοναχοί που τον 10ο ή 11ο αιώνα μετέφεραν στην Ιαπωνία το Μπονσάι ως θρησκευτικό αντικείμενο. Ο κινέζικος Βουδισμός, και ειδικά ο Βουδισμός Ζεν έδινε πολλή σημασία στην τέχνη του Μπονσάι, ως ένα ακόμα μέσο πνευματικής διαμόρφωσης των μοναχών. Πιθανόν λόγω της τεράστιας υπομονής και επιμονής που χρειάζονται για την άσκησή της.

Μπορεί κάποιος να αναρωτηθεί γιατί οι Αιγύπτιοι ή οι Πέρσες δεν ανέπτυξαν την τέχνη του Μπονσάι. Πιθανόν οφείλεται στο γεγονός ότι οι κήποι των πρώτων διέφεραν ριζικά από τους κήπους των Κινέζων. Ανάμεσα στους διάφορους λόγους αυτής της διαφοράς είναι ότι η Κίνα, σε αντίθεση με την Αίγυπτο ή την Περσία, ήταν πάντοτε πλούσια σε ντόπια φυτά και δεν χρειαζόταν να κάνει εισαγωγές. Ανάμεσα στις χώρες με ήπιο κλίμα, η Κίνα είναι εκείνη που έχει την πιο ποικίλη χλωρίδα, επίσης θαυμάσια βλάστηση σε βουνά και πεδιάδες. Οι Κινέζοι προσπάθησαν πάντοτε να μιμηθούν αυτή τη Φύση και να τη φέρουν κοντά, στα σπίτια τους. Οι άλλοι δύο πολιτισμοί ζούσαν, αντιθέτως, σ' ένα περιβάλλον πολύ πιο ξερό και προσπαθούσαν ώστε οι κήποι τους να ξεχωρίσουν από το περιβάλλον, δημιουργώντας μία εντελώς διαφορετική πραγματικότητα. Οι Κινέζοι μιμούνταν και ανέπτυσσαν τη φύση γύρω τους, ενώ οι Αιγύπτιοι και οι Πέρσες ήταν υποχρεωμένοι να αναπλάθουν ακριβώς την αντίθετη από αυτή που τους περιέβαλλε.

Οι Κινέζοι λοιπόν ήταν ένας από τους πρώτους λαούς που έμαθαν να εκτιμούν τη φυσική ομορφιά που υπήρχε γύρω τους και αυτό γίνεται έντονα αισθητό σε όλες τις μορφές τέχνης τους, από τη ζωγραφική και τη γλυπτική μέχρι τις τέχνες του πολέμου. Σε κανέναν άλλο πολιτισμό, από τη μακρινότερη αρχαιότητα, τα φυτά δεν είχαν έναν τόσο σημαντικό ρόλο. Υπάρχουν γραπτά του 5ου π.Χ. αι. που ήδη μιλούν για τις τεχνικές της μεταφύτευσης και για τα μπουλιόσματα των δέντρων.

Ένα σημαντικό χαρακτηριστικό των κινέζικων κήπων, που επίσης καθρεφτίζεται στην αισθητική του Μπονσάι, είναι η απουσία τυπικότητας. Αυτό το στοιχείο μπαίνει σε πλήρη αντίθεση με την αρχιτεκτονική και τις άλλες πολιτισμικές τους εκφράσεις, γεγονός που ξενίζει πολύ τους Δυτικούς. Αυτό όμως εξηγείται λογικά, εφόσον οι Κινέζοι είναι ένας πολύ πρακτικός λαός. Διαλέγουν διάφορους κανόνες αν τους είναι χρήσιμοι, και αν όχι, τους αλλάζουν με άλλους. Αυτός ο τρόπος συμπεριφοράς έχει μία φιλοσοφική βάση: Για τον κινέζο οι γεωμετρικοί κανόνες φυλάγονται για εκείνους τους τομείς που εκφράζουν ανθρώπινες σχέσεις. Σχετικά με τον κόσμο της φύσης πιστεύουν ότι το καλύτερο είναι να αφήσουμε τα πράγματα να ακολουθήσουν τη δική τους φυσική τροπή. Έτσι, ενώ στα σπίτια τους και στις σχέσεις μεταξύ τους ακολουθούν την κομφουκιανή ηθική, στις σχέσεις τους με το περιβάλλον, τη Φύση και ειδικά με τα φυτά εφαρμόζουν τις γραμμές της Ταοϊκής φιλοσοφίας.

ΚΕΦΑΛΑΙΟ 1

ΔΗΜΙΟΥΡΓΩΝΤΑΣ ΕΝΑ ΜΠΟΝΣΑΙ

Παραδοσιακά υπάρχουν δύο βασικές σχολές για τη δημιουργία και συντήρηση των Μπονσάι. Η μία, η παλαιότερη, που αναπτύχθηκε στη Βόρεια Κίνα, θεωρεί ότι για τη δημιουργία του Μπονσάι χρειάζονται ειδικές τεχνικές φροντίδες όπως π.χ. η τοποθέτηση συρμάτων ή βαριδιών για να δοθούν περίεργα σχήματα στα κλαδιά. Η άλλη, του Νότου, η λεγόμενη Lignan, πιστεύει ότι τέτοιες μέθοδοι είναι αντιφυσικές και προτιμάει να επέμβει ελάχιστα. Απλώς ενεργεί μονάχα με το σύστημα του "άφησε να μεγαλώσει και μετά κλαδεύεις", επιτρέποντας στο δέντρο να μεγαλώσει όπως θέλει, με φυσικό τρόπο.

Από τη μακρινότερη αρχαιότητα, μέχρι και σήμερα ακόμη στην Ιαπωνία, τα Μπονσάι μαζεύονταν από τους απότομους γκρεμούς και τις ανεμοδαρμένες βουνοκορφές. Οι δύσκολες, αυστηρές κλιματολογικές και περιβαλλοντικές συνθήκες ανάγκασαν πολλά από αυτά τα δέντρα να μεγαλώσουν ελάχιστα, παρουσιάζοντας συγχρόνως περίεργα, παραμορφωμένα και ταλαιπωρημένα σχήματα. Βεβαίως η συλλογή τέτοιων περιπτώσεων έχει πολλές δυσκολίες και ελάχιστες πιθανότητες επιβίωσης, όταν το δέντρο μεταφυτευτεί στις "πολιτισμένες" συνθήκες των μολυσμένων πόλεων μας. Γι' αυτό προτιμούνται άλλες μέθοδοι για τη δημιουργία ενός Μπονσάι.

Οι βασικότερες μέθοδοι είναι ξεκινώντας από σπόρο (απαιτεί μεγάλη υπομονή και επιμονή, αλλά έχει τα καλύτερα ίσως αποτελέσματα), από έτοιμα δενδρύλλια αγορασμένα σε φυτώρια, από μόσχευμα και από μπόλια ή καταβολάδες. Διαλέγονται και κλαδεύονται ή/και συρματώνονται επί χρόνια, έτσι ώστε να δείχνουν σαν να τα έχουν δειρει καταγιγίδες και θύελλες, ενώ στην πραγματικότητα πέρασαν σχεδόν όλη τους τη ζωή προφυλαγμένα σε μία ρηχή γλάστρα στον κήπο ή στο σπίτι μας. Το πιο σημαντικό ίσως στην τέχνη του Μπονσάι είναι να κατορθωθεί αυτή η απομίμηση της πραγματικότητας, όπως επιχειρεί να κάνει και κάθε άλλη τέχνη. Έτσι, το αισθητικό αποτέλεσμα είναι πλήρες, όταν κάποιο δέντρο νάνος Μπονσάι μοιάζει πραγματικά μ' ένα δέντρο δαρμένο από τον άνεμο και με μεγάλη ηλικία.

Η καλλιέργεια και η φροντίδα του Μπονσάι είναι μία πολύ χαλαρωτική απασχόληση, που βάζει την ψυχή σε επαφή με τη φύση. Ο διάλογος και ο διαλογισμός με το Μπονσάι επιτρέπει τη δημιουργία ενός πνευματικού δεσμού ανάμεσα στον καλλιτέχνη και το έργο του, που έτσι βοηθάει τη φύση να αναπτυχθεί, και η φύση θα τον βοηθήσει χαρίζοντάς του την ομορφιά και τη δύναμη του Μπονσάι. Και μόνο να παρατηρήσει κανείς μερικά καλοφτιαγμένα Μπονσάι, αρκεί για να αισθανθεί αμέσως μεγάλη εσωτερική γαλήνη και ηρεμία. Για την πλήρη αισθητική επιτυχία χρειάζεται επίσης να ληφθεί υπ' όψιν το μέγεθος, το σχήμα και το χρώμα της ρηχής γλάστρας, ώστε να βρίσκεται σε αρμονική ισορροπία με το σχήμα και το μέγεθος του Μπονσάι.

Για να μπορέσει το δέντρο να επιβιώσει είναι σημαντικό να φτιαχτεί το σωστό μίγμα από χώμα (συνήθως με τύρφη, άμμο, καστανόχωμα, κοκκινόχωμα, σε διάφορες αναλογίες, μαζί με λίγη κοπριά, στάχτες, κατακάθια από καφέ, ρινίσματα σιδήρου και κερατόσκονη που θα προμηθεύσουν τα απαραίτητα θρεπτικά στοιχεία αργής διάλυσης). Επίσης είναι σημαντικό να διατηρηθεί πάντα η κατάλληλη ισορροπία στην υγρασία του χώματος και του φυλλώματος, ώστε να μη σαπίσουν οι ρίζες από υπερβολή στο νερό, αλλά ούτε και να βρεθεί ποτέ στεγνό -με εξαίρεση τα πεύκα- όπως επίσης να διατηρείται ο σωστός ρυθμός στις τακτικές λιπάνσεις. Το κλάδεμα των περιττών κλαδιών ή εκείνων που ξεφεύγουν από το επιθυμητό σχήμα, καθώς και των ριζών, με ετήσια τακτικότητα αλλά στην κατάλληλη εποχή, θα συμβάλουν αποτελεσματικά τόσο στη διατήρηση της υγείας του Μπονσάι όσο και στη διατήρηση ή και σμίκρυνση του μεγέθους των φύλλων.

Επικρατεί η εντύπωση ότι μόνο κάποια ειδικά φυτά είναι κατάλληλα για να γίνουν μπονσάι. Έχω συναντήσει κάποιους, που λέγοντας μπονσάι εννοούν κάποιο συγκεκριμένο εξωτικό φυτό! Αυτό γίνεται γιατί επικρατεί η εντύπωση ότι το μικρό μέγεθος σε συνδυασμό με τον χοντρό κορμό τους, είναι ιδιότητες του φυτού και όχι αποτέλεσμα της επέμβασης του ανθρώπου.

Κατάλληλα φυτά για μπονσάι είναι όλα τα φυτά (δένδρα και θάμνοι), αρκεί να έχουν κάποια χαρακτηριστικά, όπως είναι τα μικρά φύλλα, πολύ σημαντικά για την εικόνα ενός μπονσάι. Ένα φυτό ύψους 40 εκατοστών μπορεί να γίνει ένα καταπληκτικό μπονσάι, εκτός αν έχει τεράστια φύλλα, όπως η καρυδιά! Κλασσικά φυτά για μπονσάι είναι τα διάφορα είδη πεύκου (ειδικά αυτά που

δεν έχουν πολύ μακριές βελόνες), το έλατο και γενικά τα κωνοφόρα δένδρα. Ανάλογα με τα φυτά, τα μπονσαί χωρίζονται σε δύο κατηγορίες:

- 1) Εξωτερικού χώρου, που είναι και τα πιο εντυπωσιακά, και
- 2) Εσωτερικού χώρου, από τροπικά φυτά, κατάλληλα και για διακοσμητικά, όπως είναι τα διάφορα είδη φίκου.

ΕΞΩΤΕΡΙΚΟΥ ΧΩΡΟΥ

Είναι τα φυτά που καθ' όλη τη διάρκεια του χρόνου επιβάλλεται να είναι σε εξωτερικούς χώρους, να τα βλέπει ο ήλιος και να αντέχουν στις χαμηλές θερμοκρασίες. Σε καμία περίπτωση δεν μπορούμε να διατηρήσουμε ένα πεύκο μέσα στο σπίτι, άσχετα αν είναι μπονσαί ή όχι. Το πεύκο έχει ανάγκη και τον ήλιο αλλά και τις χαμηλές θερμοκρασίες για αναπτυχθεί σωστά. Αυτό ισχύει για όλα τα κωνοφόρα καθώς επίσης και για την **ελιά** και την **ροδιά**, που λόγω των μικρών τους φύλλων μπορούν να γίνουν καταπληκτικά μπονσαί.

ΕΣΩΤΕΡΙΚΟΥ ΧΩΡΟΥ

Σε ολόκληρη την Ελλάδα, και ιδιαίτερα στη Νότια, πολλά από τα φυτά που στην Ευρώπη θεωρούνται εσωτερικού χώρου, είναι μάλλον κατάλληλα και για έξω, αρκεί να παίρνονται κάποια προστατευτικά μέτρα. Η **μπενζαμίνη** (*figus bensamin*) θεωρείται φυτό εσωτερικού χώρου, όμως το συγκεκριμένο φυτό, τουλάχιστον εδώ στην Πάτρα, το συναντά κανείς σε δρόμους και σε κήπους. Ως μπονσαί όμως, δεν αντέχει την πολύωρη έκθεση στον ήλιο το καλοκαίρι και ιδιαίτερα τις μεσημεριανές ώρες, ενώ το χειμώνα μια κρύα νύχτα με πάγο είναι αρκετή για να το καταστρέψει.

Υπάρχουν πολλοί τρόποι για να βρούμε ένα φυτό κατάλληλο για μπονσαί.

Οι κλασικοί τρόποι είναι αυτοί που ισχύουν για όλα τα φυτά:

- από σπόρο
- από καταβολάδα
- από μόσχευμα
- από εναέρια καταβολάδα
- από φυτώριο
- από τη φύση

Από σπόρο και καταβολάδες μπορούμε να δημιουργήσουμε ένα

μπονσάι από την αρχή, έχοντας σε έλεγχο όλες τις φάσεις ανάπτυξής του. Αυτοί οι δύο τρόποι όμως απαιτούν μεγάλη υπομονή μέχρι να δούμε αποτέλεσμα.

Αν είμαστε τυχεροί - και ψάξουμε αρκετά - μπορούμε να βρούμε πολύ καλά φυτά σε ένα φυτώριο ή στη φύση. Αυτά τα φυτά συνήθως διαμορφώνονται εύκολα και μέσα σε ένα με δύο χρόνια θα έχουμε ένα καλοσχηματισμένο μπονσάι.

ΕΔΑΦΟΣ

Απόψεις για τα μείγματα και λίπανση του εδάφους ποικίλλουν σημαντικά μεταξύ των επαγγελματιών. Ορισμένα προώθηση της χρήσης των οργανικών λιπασμάτων για την αύξηση των ανόργανων μια κατά βάση μίγμα εδάφους, ενώ άλλοι θα χρησιμοποιήσει χημικά λιπάσματα ελεύθερα. Οι περισσότεροι χρησιμοποιούν τον γενικό κανόνα της λίγο και συχνά, λόγω της ισχύος έξαψη όταν το πότισμα, λαμβάνοντας μέριμνα για τη σωστή χρήση λιπασμάτων σε κάθε δεδομένη στιγμή, σε κάθε εποχή, ανάλογα με το δέντρο της απαιτήσεις. Bonsai εδάφους είναι κυρίως μια χαλαρή, γρήγορη αποστράγγιση συνδυασμός των συστατικών, συχνά ένα βασικό μείγμα χοντρή άμμος ή χαλίκι, απολύθηκε πηλό ή σβόλων σχιστόλιθος επεκταθεί σε συνδυασμό με ένα οργανικό στοιχείο, όπως της τύρφης ή του φλοιού. Στην Ιαπωνία, ηφαιστειακές εδαφών βασίζεται σε πήλινα είναι προτιμότερες, όπως akadama, ή "κόκκινη μπάλα" το έδαφος, και kanuma, ένα είδος κίτρινη ελαφρόπετρα που χρησιμοποιούνται για αζαλέες και άλλα ασβεστόφοβα.



Εφόσον προσπαθούμε να αντιγράψουμε με τον καλύτερο τρόπο την φύση, και στα μπονσαί θα πρέπει να δημιουργούμε το σωστό μικροκλίμα και μείγμα χώματος, απαραίτητα για την επιβίωση τους.

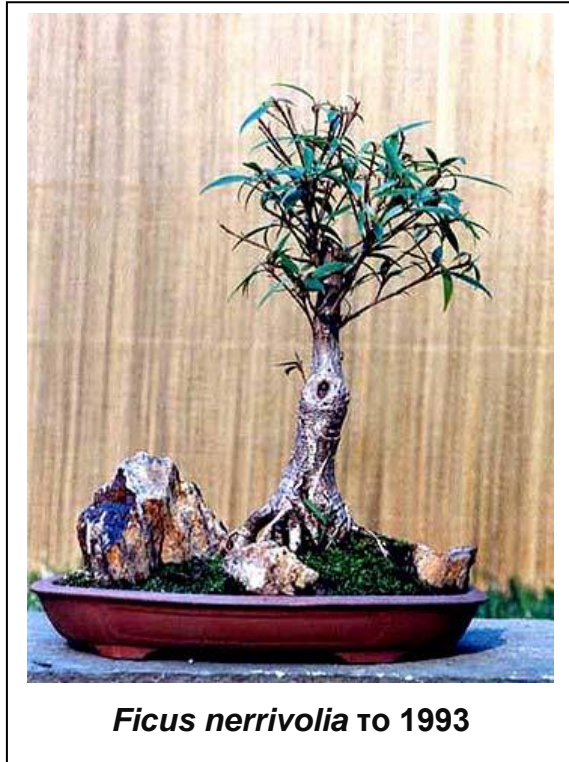
Εάν συζητήσεις με δέκα άτομα στον χώρο, θα σου υποδείξουν έντεκα διαφορετικές συνθέσεις χώματος ... και όλοι έχουνε (μαζί κι εγώ) την τέλεια συνταγή. Προσωπικά πιστεύω, ότι αν δεν κάνεις τα «λαθάκια» σου και τους πειραματισμούς σου, δεν καταλήγεις στην συνταγή που εξυπηρετεί τις δικές σου ανάγκες. Και αυτές οι ανάγκες θα καλυφτούν αν λάβουμε υπ' όψιν μας παραμέτρους, όπως το κλίμα στην περιοχή που ζούμε, τον χώρο που διατηρούμε τα δέντρα μας, τον προσανατολισμό, αν είναι σε ηλιόλουστη θέση ή ημισκιά, το μέγεθος της γλάστρας, ακόμα και αν είναι σμαλτωμένη ή όχι, κατά πόσο έχουμε την τάση να ποτίζουμε πολύ ή λίγο, και τέλος το είδος του δέντρου. Για παράδειγμα, η λυγαριά χρειάζεται πολύ περισσότερο νερό από ότι μια ελιά, και το πεύκο πολύ λιγότερο και απ' τα δυο προηγούμενα.

Για το μείγμα μας χρειαζόμαστε τα παρακάτω:

- Καλής ποιότητας κοπρόχωμα (compost) με ουδέτερο pH ή καλύτερα ελαφρά όξινο που να περιέχει όλα τα μικροστοιχεία απαραίτητα για την ανάπτυξη του δέντρου. Επίσης πρέπει να είναι αρκετά «ελαφρύ» για να στραγγίζει όσο το δυνατόν καλύτερα, βοηθώντας το εύκολο πέρασμα του νερού και του οξυγόνου.
- Η ελαφρόπετρα είναι αδρανές υλικό με αρκετά καλή κοκομετρική διάσταση, βοηθώντας στο στράγγισμα του μείγματος. Σωστό είναι να την κοσκινίσουμε αφαιρώντας την σκόνη που περιέχει και επίσης τα μεγαλύτερα κομμάτια κρατώντας μόνο τα μεσαία (3-5 χιλ). Μπορούμε να την προμηθευτούμε από μάντρες οικοδομικών υλικών, η από φυτώρια. Επίσης μπορούμε να αντικαταστήσουμε την ελαφρόπετρα, με νταμαρίσια ή ποταμίσια άμμο, θρυμματισμένο γρανίτη, ή λάβα, πάντα βέβαια κοσκινισμένα.
- Ξανθιά τύρφη καλής ποιότητας επίσης κοσκινισμένη για την διατήρηση της υγρασίας και της οξύτητας.
- Η στάχτη είναι πλούσια σε κάλιο, με την προϋπόθεση όμως ότι προέρχεται από φυσικά, και όχι από βιομηχανοποιημένα προϊόντα. Ο άνθρακας περιέχει οξυγόνο και ταυτόχρονα βοηθά στην ισορροπία του pH.

Για να διατηρήσουμε την οξύτητα του εδάφους ακόμα και αν χρησιμοποιούμε 'σκληρό' νερό πλούσιο σε ασβέστιο, χρησιμοποιούμε ερεικόχωμα, θρύμματα από φλούδα πεύκου ή πευκοβελόνες για αποστράγγιση

Σαν αρχή καλό θα ήταν να επισκεφτούμε κάποιο φυτώριο για την αγορά φυτών που μπορεί να είναι ντόπια, ή κάποιο εισαγόμενο είδος που υπάρχει, όπου τα περισσότερα είναι προσαρμοσμένα στο δικό μας κλίμα. Ότι και αν



είναι αυτό, θα πρέπει να γνωρίζουμε τις ανάγκες του (φως, υγρασία, αντοχές σε διάφορες θερμοκρασίες, κτλ) προσαρμόζοντάς το, στις κλιματολογικές συνθήκες της περιοχής που ζούμε. Για παράδειγμα, ο φίκος στην Κρήτη θεωρείται φυτό εσωτερικού και εξωτερικού χώρου που σημαίνει ότι μπορούμε να το διατηρήσουμε και τον χειμώνα σε νότιο προσανατολισμό. Αντιθέτως, για κάποιον που καλλιεργεί το ίδιο φυτό στην Θεσσαλονίκη, θα ήταν αναγκασμένος να το διατηρεί μόνο σε εσωτερικό χώρο κατά την περίοδο του χειμώνα. Σαν ξεκίνημα πρέπει να αποφασίσουμε αν θέλουμε να διατηρούμε το δέντρο μας σε εξωτερικό, ή εσωτερικό χώρο, να είναι υγιές, και να έχει τον κορμό ανάλογο με το στυλ που έχουμε στο μυαλό μας.

Αν πολλές φορές δεν είναι εύκολο να βρούμε ακριβώς το δέντρο που μπορεί να θέλαμε, αυτό όμως δεν πρέπει να μας προβληματίζει. Μπορεί να ξεκινήσουμε ψάχνοντας για ένα συγκεκριμένο στυλ, και να καταλήξουμε με κάποιο άλλο, και τελικά το δέντρο να είναι αυτό που μας καθορίζει το σχήμα. Τα κλαδιά του να είναι όσο το δυνατόν περισσότερα, ώστε να έχουμε την επιλογή ποια να κρατήσουμε, να κλαδέψουμε, ή να αποφλοιώσουμε.

Εάν οι επιφανειακές ρίζες δεν είναι ορατές καλό είναι να σκαλίσουμε με το δάκτυλο την γλάστρα επιβεβαιώνοντας ότι υπάρχει καλό ριζικό σύστημα. Προτιμότερο είναι να διαλέγουμε φυτά με όσο το δυνατόν μικρό φύλλωμα για να έχουμε μια ισορροπία στην κλίμακα. Προσωπική μου άποψη είναι, ότι η Ιαπωνική ταξινόμηση όσο αφορά τα στυλ των μπονσαί δεν είναι πάντα εφικτή, ιδιαίτερα αν χρησιμοποιούμε δέντρα μεγάλης ηλικίας τα οποία έχουν ήδη διαμορφώσει το φυσικό τους σχήμα.

Γι' αυτό και συμφωνώ απόλυτα να μαθαίνουμε τους κανόνες που συνιστούν οι Ιάπωνες, αλλά και πρέπει να πειραματιζόμαστε με δικές μας ιδέες και στυλ. Συχνά μας δίνεται η αίσθηση ότι δεν υπάρχει το "τέλειο" μπονσαί, γιατί ο καθ' ένας από εμάς έχει διαφορετικές προτιμήσεις απ' τους άλλους, και πάντα κάποιος θα κάνει καλοπροαίρετη ή κακοπροαίρετη κριτική κατά την γνώμη του. Όμως αυτό δεν πρέπει να μας γίνεται εμπόδιο να επιχειρήσουμε να φτάσουμε στην "τελειότητα" και να φτιάξουμε κάτι που μπορεί να μας πάρει από μια ώρα, ως και δέκα χρόνια να φτάσουμε σε ένα ικανοποιητικό αποτέλεσμα, ή ακόμα αν είμαστε τυχεροί, μια ολόκληρη ζωή. Αυτό και μόνο είναι η μαγεία των μπονσαί... να τα βλέπεις να αλλάζουν μορφή από χρόνο σε χρόνο.

Αργά ή γρήγορα μαθαίνουμε ότι ακόμα και σ' αυτόν τον μικρόκοσμο των μπονσάι, μπορούμε να παρακάμψουμε ορισμένους κανόνες, αλλά και ταυτόχρονα ότι είναι ένας ζωντανός οργανισμός που πρέπει να σεβόμαστε. Για παράδειγμα κάνοντας αποφύλλωση σε ένα δέντρο την άνοιξη, έχουμε την δυνατότητα να μικρύνουμε τα επόμενα φύλλα. Όμως σε καμία περίπτωση δεν μπορούμε να μικρύνουμε τα άνθη και τον καρπό σε οποιοδήποτε δέντρο, με αποτέλεσμα μια ροδιά που έχει ύψος 50 εκ. να έχει ένα ρόδι στο φυσικό του μέγεθος.

Η ελιά επίσης δεν μπορεί να έχει ευθύγραμμο σχήμα, όπως και στην φύση όσο και να ψάξεις δεν θα δεις παρά μόνο σε σχήμα διπλού ή πολλαπλού κορμού, ομάδας ή ελεύθερο σχήμα. Το ίδιο ισχύει για όλα τα δέντρα αν και θα μπορούσαμε να τα (κατευθύνουμε) σε κάποιο σχήμα που μας αρέσει, όμως δεν θα έχει την φυσικότητα που του πρέπει. Με την πάροδο του χρόνου, ο καθ' ένας από εμάς αποκτά μια άποψη, και την δική του θεωρία για τον μικρόκοσμο των μπονσάι. Γιατί διαφορετικά, θα ήταν ακόμα ένα φυτό σε γλάστρα.

ΤΟ ΣΩΣΤΟ ΠΟΤΙΣΜΑ

Το σωστό πότισμα είναι μια από τις σημαντικότερες προϋποθέσεις για ένα υγιές μπονσαί. "Σωστό" όμως σημαίνει για κάθε φυτό κάτι διαφορετικό. Μια αζαλέα, για παράδειγμα, χρειάζεται πολύ περισσότερο νερό από ένα κάκτο.

Όλα τα μπονσαί χρειάζονται νερό πριν στεγνώσει τελείως το χώμα τους. Την υγρασία στο χώμα μπορεί κανείς να την διαπιστώσει αρχικά από το χρώμα του. Όσο πιο ανοιχτόχρωμο γίνεται το χώμα, τόσο πιο στεγνό είναι.

Ποτίζουμε αργά και με διαλείμματα για να προλάβει το χώμα να απορροφήσει αρκετό νερό. Το σωστό πότισμα γίνεται ταυτόχρονα με το βρέξιμο του φυλλώματος.



Για αυτό το σκοπό χρησιμοποιούμε τα ειδικά ποτιστήρια για μπονσαι, που έχουν μακρύ λαιμό και πολύ μικρές τρύπες για να ρίχνουν το νερό σαν βροχή. Ποτίζουμε μέχρι να αρχίσει να βγαίνει νερό από το κάτω μέρος της γλάστρας. Μόνο τότε έχει ποτιστεί το χώμα αρκετά. Αν ποτίζουμε όμως ένα φυτό με πολύ στεγνό χώμα, πρέπει να βυθίσουμε την γλάστρα σε ένα δοχείο με νερό και να την αφήσουμε αρκετό χρόνο μέσα, μέχρι να σταματήσει να βγάξει φυσαλίδες. Αυτό βέβαια δεν πρέπει να γίνεται συχνά γιατί υπάρχει κίνδυνος να σαπίσουν οι ρίζες του φυτού.

Συχνά οι αρχάριοι στο χόμπι, απογοητεύονται από απώλειες φυτών, γιατί ποτίζουν πολύ συχνά ή πολύ αραιά. Το χειμώνα το συχνό πότισμα μπορεί να σαπίσει το φυτό γιατί αυτήν την εποχή δεν αναπτύσσεται, άρα δεν καταναλώνει σχεδόν καθόλου νερό. Το καλοκαίρι χρειάζεται πολύ νερό, όπως και τον χειμώνα αν το μπονσαί είναι σε εσωτερικό χώρο, κοντά σε σώματα θέρμανσης. Δεν υπάρχει λοιπόν συνταγή για την συχνότητα του ποτίσματος. Ποτίζουμε παρακολουθώντας τις ανάγκες κάθε φυτού και όχι με το ημερολόγιο.

Το νερό που ποτίζουμε πρέπει να έχει θερμοκρασία περιβάλλοντος. Για να το καταφέρουμε αυτό αρκεί να κρατάμε το νερό σε ένα δοχείο για μερικές ώρες πριν το πότισμα. Αυτό έχει και το πλεονέκτημα να αποβάλλεται μεγάλο μέρος από το χλώριο που δεν είναι καλό για τις ρίζες του φυτού. Επίσης, είναι προτιμότερο να ποτίζουμε με μαλακό νερό (σκληρότητα 8-9 GH). Όταν ποτίζουμε με σκληρό νερό σιγά-σιγά αλλάζει το pH του χώματος, γίνεται αλκαλικό και αυτό επηρεάζει την λειτουργία των ριζών, δεσμεύοντας κάποιες ουσίες και στοιχεία που δεν μπορούν να τα απορροφήσουν. Διαπιστώνουμε ότι το νερό είναι αλκαλικό, όταν με τον καιρό βλέπουμε στο κάτω μέρος του κορμού και στο χείλος της γλάστρας να συγκεντρώνονται άλατα.



WHITE PINE

Από τον Βοτανικό κήπο του Brooklyn

Τα περισσότερα δέντρα καταστρέφονται από το υπερβολικό πότισμα, και όχι από έλλειψη νερού. Το ριζικό σύστημα ενός δέντρου έχει ανάγκη το νερό, αλλά έχει ανάγκη και το οξυγόνο. Οι ρηχές γλάστρες των μπονσαί όσο περίεργο και να ακούγεται, αναλογικά κρατούν περισσότερο νερό από μια

βαθιά κλασική γλάστρα. Αν κάνουμε ένα απλό πείραμα μόνοι μας μουσκεύοντας ένα σφουγγάρι με νερό, και το στήσουμε όρθιο, θα έχει απώλεια νερού έως και 70% λόγω της βαρύτητας. Αν όμως το σφουγγάρι τοποθετηθεί πλάγια, θα κρατήσει περισσότερο από το 50%. Αυτό ακριβώς συμβαίνει και σε μια γλάστρα μπονσάι (το φαινόμενο του πλάγιου σφουγγαριού).

Καλό θα είναι να μην εφαρμόζουμε πάντα το ίδιο πρόγραμμα ποτίσματος για όλα τα είδη των δέντρων που διατηρούμε.

Ακολουθώντας την τακτική να ποτίζουμε όταν η επιφάνεια της γλάστρας στεγνώσει, ή με την πάροδο του χρόνου και με την πείρα που αποκτάμε, ανασηκώνοντας την γλάστρα καταλαβαίνουμε από το βάρος της αν χρειάζεται πότισμα. Εάν είστε από τα άτομα που έχουν (βαρύ) χέρι στο πότισμα, προσθέστε περισσότερη ελαφρόπετρα ή το αντίστοιχο αδρανές υλικό που εσείς χρησιμοποιείτε (νταμαρίσια ή ποταμίσια άμμο κοσκινισμένη, θρυμματισμένο γρανίτη, ή λάβα) στο μείγμα σας, ούτως ώστε όσο συχνά και αν ποτίζετε, να μην διατρέχετε τον κίνδυνο σαπίσματος του ριζικού συστήματος. Απεναντίας αν έχετε 'ελαφρύ' χέρι στο πότισμα, προσθέστε λίγο περισσότερη τύρφη στο μείγμα ή μεταφυτεύετε το δέντρο σε μεγαλύτερη γλάστρα. Μια σωστή τακτική ποτίσματος είναι: ραντίζουμε μια φορά όλες τις γλάστρες, περιμένοντας 5 –10 λεπτά, και επαναλαμβάνουμε την ίδια διαδικασία. Με αυτόν τον τρόπο οι γλάστρες μας είναι καλά ποτισμένες, και ταυτόχρονα βοηθάμε στο να μην αποθηκεύονται άλατα στο χώμα και την επιφάνεια της γλάστρας.

Το ιδανικό βέβαια θα ήταν να ποτίζαμε τα δέντρα μας με το νερό της βροχής, κάτι που δεν είναι εφικτό. Το χλώριο χρησιμοποιείται στο δίκτυο ύδρευσης για λόγους απολύμανσης, όμως για τα μπονσάι δεν είναι ότι καλύτερο. Μπορούμε όμως να πάρουμε μια παλιά γυναικεία κάλτσα βάζοντας μέσα μια ικανοποιητική ποσότητα τύρφης, (και μια πέτρα για βάρος) την δένουμε και την τοποθετούμε μέσα σε ένα δοχείο αρκετά μεγάλο, ανάλογα τα δέντρα που διατηρούμε, γεμίζοντάς το με νερό. Αφήνοντας το δοχείο με την τύρφη 2-3 μέρες, δίνουμε τον χρόνο στο χλώριο να εξατμιστεί, και ταυτόχρονα η τύρφη δίνει μια ελαφριά οξύτητα στο νερό. Κάθε φορά που ποτίζουμε τα δέντρα μας, συμπληρώνουμε νερό, αντικαθιστώντας τακτικά την τύρφη.

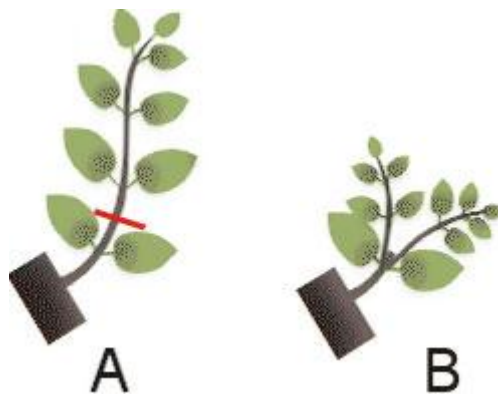
Προσοχή: Αν ποτίζετε με λάστιχο που έχει μείνει στον ήλιο αρκετή ώρα, η θερμοκρασία του νερού αναπτύσσεται σε τέτοιο βαθμό, που πολλές φορές δεν μπορούμε να το ακουμπήσουμε. Για να αποφύγουμε τυχόν ζημιές στο ριζικό σύστημα, αφήνουμε το πρώτο νερό να χυθεί από το λάστιχο πριν αρχίσουμε να ποτίζουμε.

ΚΕΦΑΛΑΙΟ 2

Η ΤΕΧΝΗ ΤΟΥ ΚΛΑΔΕΜΑΤΟΣ

Το κλάδεμα των μπονσάι είναι μια σημαντική, αλλά και απαραίτητη εργασία. Είναι η κατ' εξοχήν μέθοδος διατήρησης του μικρού μεγέθους των φυτών και το μέσον για να έχουμε πυκνό σύστημα κλαδιών και φύλλων.

Υπάρχουν δυο είδη κλαδέματος. Το κλάδεμα, με το οποίο ελέγχουμε το μήκος αλλά και τον αριθμό των κλαδιών που θα έχει το δένδρο, και το κλάδεμα που εξασφαλίζει το πόσο πυκνά θα είναι τα κλαδιά, αλλά και την κατεύθυνση τους.



A: Σημείο τομής του βλαστού.

B: Νέοι βλαστοί μετά λίγες ημέρες

Έχει διαφορετική εποχή που γίνεται το κλάδεμα των βλαστών. Το πρώτο είδος κλαδέματος γίνεται τον χειμώνα ή την αρχή της άνοιξης, και το δεύτερο, στα περισσότερα είδη δένδρων, γίνεται κατά την διάρκεια όλης της περιόδου της βλάστησης, δηλαδή από την άνοιξη μέχρι το φθινόπωρο.

Όλη η εργασία του δεύτερου είδους κλαδέματος βασίζεται στην τάση που έχουν τα φυτά, όταν κοπεί ένα κλαδί ή ένας βλαστός, να τον αντικαθιστούν άμεσα με τη δημιουργία νέων. Όταν λοιπόν κόψουμε ένα βλαστό σε ένα σημείο του, το φυτό θα ενεργοποιήσει τα αδρανή μάτια που βρίσκονται κοντά στην τομή και θα έχουν και μικρότερα φύλλα, κάτι που είναι ιδιαίτερα επιθυμητό για τα μπονσάι. Αυτή η διαδικασία ακολουθείται στα δένδρα που έχουν φύλλα με την κλασική εικόνα. Τα κωνοφόρα, όπως είναι τα πεύκα, τα κυπαρίσσια και τα έλατα χρειάζονται μια άλλη διαδικασία. Το κάθε

είδος από αυτά και δημιουργήσει δύο ή και περισσότερους βλαστούς, οι οποίοι των κλαδιών.

Τα κατάλληλα εργαλεία

Υπάρχουν κατάλληλα εργαλεία για το κλάδεμα των μπονσαί που είναι όμως δύσκολο να τα βρει κανείς στην Ελλάδα, τουλάχιστον για την ώρα. Πολύ λίγα καταστήματα έχουν τέτοια εργαλεία και συνήθως ακριβά. Μπορεί όμως όποιος θέλει να παραγγείλει μέσω internet, κάτι που σήμερα είναι σχετικά απλό.

Το χαρακτηριστικό αυτών των εργαλείων είναι ότι μπορεί αυτός που κλαδεύει, να κόβει μικρά κλαδιά ή βλαστούς στο εσωτερικό του φυτού χωρίς δυσκολία, αφού είναι λεπτά και με μακριές μύτες.

Αυτά φτιάχνονται στην Ιαπωνία και την Κίνα από όπου έχουν ξεκινήσει τα μπονσαί και η μακρόχρονη πείρα έχει οδηγήσει τους τεχνίτες να δώσουν το κατάλληλο σχήμα σε όλα τα εργαλεία. Υπάρχουν διάφορες

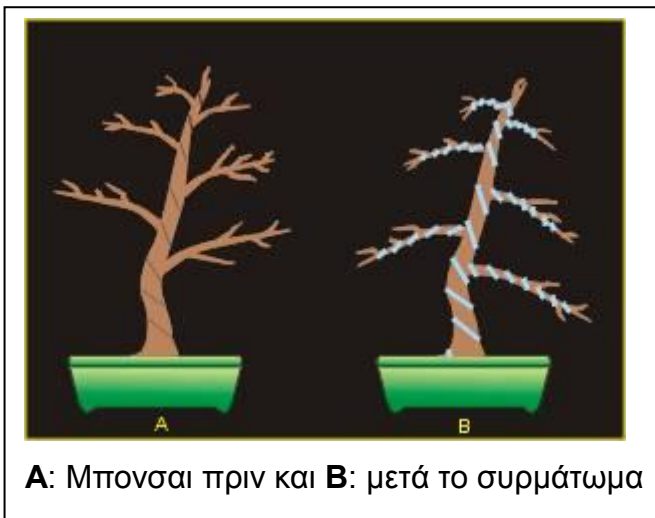


κατηγορίες στις τιμές των εργαλείων κάποιες από τις οποίες είναι σχετικά φτηνές, αλλά βασικά πρόκειται για αρκετά ακριβά αντικείμενα όταν είναι φτιαγμένα με το κατάλληλο κράμα μέταλλου.

Η ΤΕΧΝΗ ΤΟΥ ΣΥΡΜΑΤΩΜΑΤΟΣ

Όταν θέλουμε να αλλάξουμε την κατεύθυνση ενός κλαδιού σε ένα μπονσαί ή να δημιουργήσουμε μια καμπύλη σε ένα κορμό για να μοιάζει περισσότερο με μεγάλο σε ηλικία δένδρο, υπάρχουν διάφοροι τρόποι για να το κάνουμε.

Ένας από τους πιο συνηθισμένους, αλλά και σχετικά δύσκολους τρόπους είναι το συρμάτωμα. Με αυτόν τον όρο εννοούμε ότι τυλίγουμε το κλαδί ή τον κορμό με ένα



σύρμα ώστε μετά, δίνοντας την κλίση που θέλουμε στο κλαδί, να μένει σε αυτή την θέση για ένα χρονικό διάστημα, μέχρι να σταθεροποιηθεί εκεί

ΠΑΡΑΔΕΙΓΜΑ ΣΥΡΜΑΤΩΜΑΤΟΣ

Ο χρόνος που πρέπει να μένει το σύρμα πάνω στο φυτό εξαρτάται από το είδος του φυτού. Σαν υλικό χρησιμοποιούμε σύρμα από χαλκό που υπάρχει στο εμπόριο σε διάφορα πάχη. Συνήθως το βρίσκουμε σε καταστήματα ηλεκτρολογικού υλικού. Η διαδικασία είναι η εξής: Στερεώνουμε αρχικά την άκρη του σύρματος σε ένα κοντινό κλαδί και μετά αρχίζουμε να το τυλίγουμε γύρω από το κλαδί που θέλουμε να συρματώσουμε. Δεν πρέπει να γίνονται οι στροφές πολύ κοντά ή μια στην άλλη, αλλά ούτε και πολύ αραιά. Σαν κανόνα εφαρμόζουμε το σύρμα προσπαθώντας η γωνία του σύρματος σε σχέση με το κλαδί να είναι περίπου 45°. Επίσης το σύρμα δεν πρέπει να είναι χαλαρό γύρω από το κλαδί, αλλά ούτε και πολύ σφικτό. Όταν συρματώνουμε τον κορμό του φυτού πρέπει αρχικά να στερεώνουμε το σύρμα μέσα στο χώμα της γλάστρας και μετά να αρχίζουμε να το τυλίγουμε γύρω του. Το πάχος του σύρματος πρέπει να είναι ανάλογο με το πάχος του κλαδιού. Πρέπει να είναι περίπου το 1/3 του πάχους του κλαδιού μετρώντας το στο πιο χοντρό του σημείο. Όταν πρόκειται για έναν χοντρό κορμό μπορούμε να χρησιμοποιήσουμε δυο σύρματα αντί για ένα, που τα τυλίγουμε κοντά το ένα

στο άλλο, γύρω από τον κορμό. Συνήθως το συρμάτωμα το εφαρμόζουμε στα κωνοφόρα δένδρα, γιατί τα δένδρα με φύλλωμα μπορούμε να τα διαμορφώσουμε σε μεγάλο βαθμό μόνο με το κλάδεμα. Αν όμως χρειαστεί να συρματώσουμε ένα φυλλοβόλο δένδρο τότε αυτό το κάνουμε την εποχή με την μεγαλύτερη κυκλοφορία των χυμών, δηλαδή την άνοιξη. Σε αυτά τα δένδρα συνήθως αφήνουμε το σύρμα πάνω στο φυτό για 6-8 μήνες.

ΜΕΤΑΦΥΤΕΥΣΗ

Ένα νεαρό μπονσάι χρειάζεται μεταφύτευση σε νέα γλάστρα - μεγαλύτερη κατά 1-2 cm - κάθε δύο χρόνια. Ένα μεγαλύτερο σε ηλικία φυτό χρειάζεται μεταφύτευση όταν το χώμα είναι πια εξαντλημένο ή όταν οι ρίζες έχουν μεγαλώσει τόσο που δεν χωρούν άλλο στην γλάστρα. Σε αυτή την περίπτωση μπορούμε βέβαια να φυτέψουμε το φυτό στην ίδια γλάστρα αφού κόψουμε ένα μέρος της ρίζας του. Το πόσο συχνά χρειάζεται να αλλάζουμε χώμα και να κάνουμε μεταφύτευση εξαρτάται από το είδος, την ηλικία και την κατάσταση του φυτού. Μπονσάι ταχείας ανάπτυξης χρειάζονται μεταφύτευση κάθε 2 χρόνια, κωνοφόρα κάθε 2-5 χρόνια.

Ένα μπονσάι μένει συχνά για χρόνια στην ίδια γλάστρα και γι' αυτό είναι πολύ σημαντική η σύνθεση του χώματος που χρησιμοποιούμε.

Πριν καταπιαστούμε με την διαδικασία μεταφύτευσης, αφήνουμε το χώμα να στεγνώσει λίγο, ώστε να απομακρύνεται από τις **ρίζες** πιο εύκολα. Ανασηκώνουμε το φυτό προσεκτικά από την γλάστρα και με ένα ξύλο απομακρύνουμε το μισό περίπου χώμα από τις ρίζες προσπαθώντας να μην κάνουμε ζημιά στα ευαίσθητα ριζικά τριχίδια. Κόβουμε τις πολύ χοντρές και ξερές ρίζες και απομακρύνουμε περίπου το 1/3 από το ριζικό σύστημα. Στην τρύπα της γλάστρας τοποθετούμε ένα πλαστικό κομμάτι δίκτυ για να μην φεύγει το χώμα. Όταν πρόκειται για μεγάλο μπονσάι περνάμε από την τρύπα ένα κομμάτι σύρμα για να το δέσουμε μετά τη μεταφύτευση ώστε να το εξασφαλίσουμε από τον αέρα. Αυτό το σύρμα μπορεί μετά από μισό χρόνο να απομακρυνθεί αφού θα έχουν αναπτυχθεί ρίζες. Στον πάτο της γλάστρας βάζουμε ένα λεπτό στρώμα χαλίκι ή χοντρή άμμο και από πάνω βάζουμε ένα στρώμα από το χώμα που έχουμε προετοιμάσει. Αυτό το χώμα πρέπει να είναι σχεδόν στεγνό για να καλύψει τα κενά ανάμεσα στις ρίζες του φυτού.

Τοποθετούμε το μπονσάι μέσα στην γλάστρα. Απλώνουμε τις ρίζες προς όλες τις κατευθύνσεις και δένουμε το φυτό με το σύρμα που έχουμε προετοιμάσει. Όταν προσθέτουμε χώμα, το πιέζουμε αρκετά ιδιαίτερα στις άκρες τις γλάστρας. Αφού τελειώσουμε ποτίζουμε πολύ καλά το φυτό. Μετά την μεταφύτευση και για δύο έως τρεις εβδομάδες τοποθετούμε το μπονσάι σε ένα σκιερό και προφυλαγμένο μέρος.

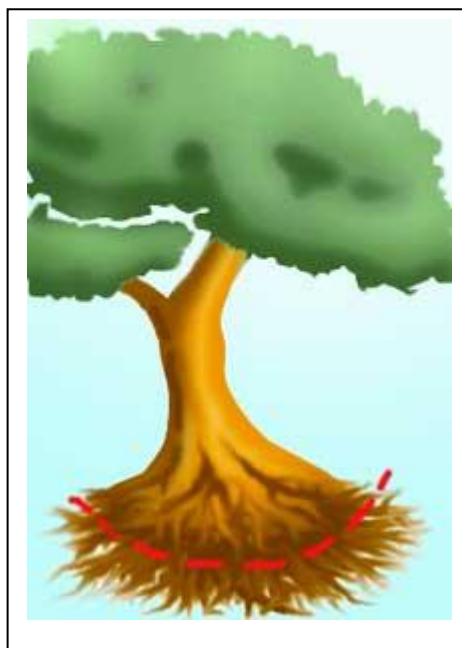
ΤΟ ΚΟΨΙΜΟ ΤΗΣ ΡΙΖΑΣ

Μετά από ένα χρονικό διάστημα, που μπορεί να κυμαίνεται από ένα χρόνο μέχρι και 4-5 χρόνια, το γλαστράκι του φυτού γεμίζει από τις ρίζες που αναπτύσσονται ταυτόχρονα με το υπέργειο τμήμα του.

Ένα δείγμα ότι η ρίζα έχει μεγαλώσει πολύ, είναι το γεγονός ότι το χώμα ανασηκώνεται και φτάνει στο σημείο να βρίσκεται πιο πάνω από το χείλος της γλάστρας. Σε μια τέτοια περίπτωση επιβάλλεται το κόψιμο της ρίζας.

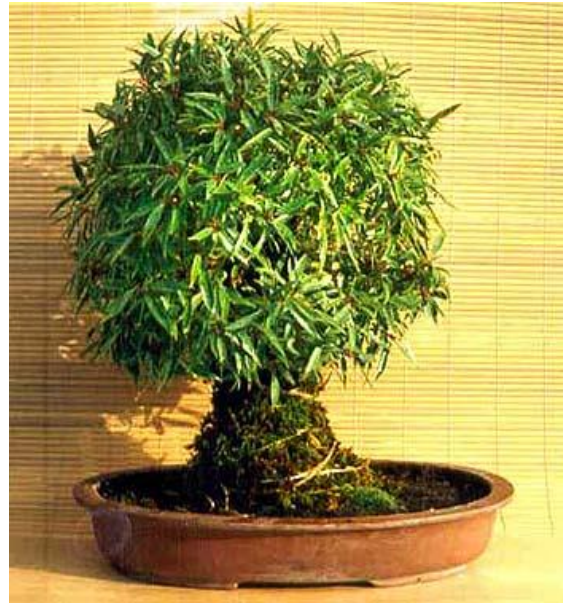
Το κόψιμο της ρίζας είναι μια εργασία που παίζει σημαντικό ρόλο στην ανάπτυξη των μπονσαί. Από την μια μεριά κόβουμε τις μακριές ρίζες για να βοηθήσουμε το φυτό να δημιουργήσει πολλά τριχίδια που είναι υπεύθυνα για την τροφοδοσία του με νερό και ιχνοστοιχεία, και από την άλλη, το πυκνό σύστημα ριζών ευνοεί την πυκνή διακλάδωση στο φύλλωμά του, αφού το υπέργειο μέρος των φυτών είναι ο καθρέπτης του ριζικού συστήματος του. Αυτή η εργασία μπορεί να συνδυαστεί με την αλλαγή της γλάστρας αν αυτό χρειάζεται κατά τη **μεταφύτευση**.

Η διαδικασία είναι απλή: Βγάζουμε το φυτό από την γλάστρα με προσοχή και με ένα ξύλο "χτενίζουμε" τις ρίζες για να κρεμαστούν προς τα κάτω και να ξεμπλεχτούν. Με ένα κατάλληλο κοφτερό ψαλίδι κόβουμε τις μακριές ρίζες περίπου στο 1/3 του μήκους τους αφαιρώντας ταυτόχρονα και ένα μέρος του χώματος το οποίο θα αντικαταστήσουμε με φρέσκο. Τις χοντρές ρίζες τις κόβουμε έτσι ώστε το σημείο τομής να βλέπει προς τα κάτω, και καλό θα ήταν να τις αλείφουμε με ένα ειδικό κερί για να τις προστατεύουμε από τυχόν σάπισμα. Μετά τοποθετούμε το φυτό πάλι στην ίδια ή σε λίγο μεγαλύτερη γλάστρα. Αυτή η εργασία πρέπει να γίνεται στο τέλος του χειμώνα, πριν αρχίσουν να κυκλοφορούν οι χυμοί.





Ficus nerrivolia το 1993



Το ίδιο φυτό το 1997...



....και το 2002

Μπονσάι και φωτογραφίες: ΚΩΣΤΑ ΑΝΤΙΜΙΣΙΑΡΗ

Μπονσάι – Μινιατούρες

Μια κατηγορία μπονσάι, ιδιαίτερα δημοφιλής είναι τα μπονσάι μινιατούρες. Ουσιαστικά πρόκειται για μπονσάι που μπορούν να χωρέσουν στην παλάμη ενός ανθρώπου. Δεν πρέπει να ξεπερνάνε σε ύψος τα 8 - 15 cm και σε γενικές γραμμές ισχύουν και για αυτά, με ελάχιστες εξαιρέσεις οι ίδιοι κανόνες που ισχύουν για τα μεγάλα. Μπορούμε και αυτά να τα προμηθευτούμε, είτε από την φύση ή από φυτώριο, αλλά και να τα

ξεκινήσουμε από την αρχή με σπόρο ή μόσχευμα. Σε αυτή την περίπτωση πρέπει να τα φροντίσουμε και να τα διαμορφώσουμε για 4-5 χρόνια, για να είναι πραγματικά μπονσάι και όχι απλά μικρά φυτά σε μικρές γλάστρες.

Αν τα βρούμε στην φύση, συνήθως κάτω από μεγάλα δέντρα, πρέπει να έχουμε μαζί μας εφημερίδα και νερό για να τα τυλίξουμε σε βρεγμένη εφημερίδα μέχρι να τα μεταφέρουμε στο σπίτι, αφού το χώμα που θα έχουν θα είναι λίγο. Η γλάστρα θα είναι μικρή και για χώμα μπορούμε να βάλουμε το ίδιο μείγμα με τα μεγάλα μπονσάι, αρκεί να είναι πιο λεπτόκοκκο. Αυτό που πρέπει να έχουμε υπ όψιν μας είναι ότι αυτά τα μπονσάι χρειάζονται το καλοκαίρι 3 ή και 4 φορές την ημέρα πότισμα, αφού το ελάχιστο χώμα που έχει η γλάστρα τους δεν μπορεί να κρατήσει υγρασία για μεγάλο διάστημα. Για να κάνουμε πιο εύκολο το πότισμα μπορούμε να βυθίζουμε την γλάστρα σε νερό και να την αφήνουμε εκεί μέχρι να σταματήσουν να βγαίνουν.

Για τη διαμόρφωση τους πρέπει να προσέχουμε πολύ το κλάδεμα, αφού είναι πολύ μικρά για να τους δίνουμε σχήμα με σύρμα φυσαλίδες.

Θέλουν μεγάλη προσοχή με το λίπασμα. Χρησιμοποιούμε λίπασμα αραιωμένο με νερό και λιπαίνουμε 1 φορά την εβδομάδα από την αρχή της άνοιξης μέχρι το φθινόπωρο. Ο πιο κατάλληλος τρόπος για να τους ρίχνουμε λίπασμα είναι με μια σύριγγα από την τρύπα που έχει η γλάστρα για να φεύγει το επιπλέον νερό. Πολύ σημαντικό είναι να θυμόμαστε ότι δεν λιπαίνουμε ποτέ αν το φυτό δεν είναι πριν ποτισμένο.

Επειδή το χώμα είναι λίγο, είναι φυσικό να εξαντλείται πιο γρήγορα. Πρέπει λοιπόν να κάνουμε αλλαγή χώματος πιο συχνά από ότι στα μεγάλα μπονσάι. Ταυτόχρονα πρέπει να κόβουμε και το 1/3 από τις ρίζες τους. Μετά πρέπει να τα βάζουμε σε ένα σκιερό και προστατευμένο από τον αέρα μέρος, ενώ καθημερινά πρέπει να ραντίζουμε τα φύλλα τους με νερό. Μετά από μια βδομάδα μπορούμε να τα βάλουμε πάλι στην συνηθισμένη τους θέση.

Μετά από κάποια χρόνια, το φυτό αρχίζει να έχει διαστάσεις που ξεπερνούν τις απαιτήσεις του μπονσάι-μινιατούρα και τότε μπορούμε να το φυτέψουμε σε πιο μεγάλη γλάστρα και να γίνει πλέον ένα κλασικό μπονσάι.



Ficus nerrifolia σε μικρές γλάστρες, διαμορφωμένα σε μπονσαί –
μινιατούρες

Φωτογραφίες και φυτά του ΚΩΣΤΑ ΑΝΤΙΜΙΣΙΑΡΗ



Χαρακτηριστικές φόρμες των μπονσαί

Κάθε μπονσαί είναι ένα μοναδικό δένδρο, όπως ακριβώς και τα μεγάλα δένδρα σε ένα δάσος που ποτέ δεν είναι ίδια μεταξύ τους. Παρ' όλα αυτά, κάθε είδος δένδρου αναπτύσσει κάποια δικά του βασικά χαρακτηριστικά που το κάνουν να διαφέρει από ένα άλλο είδος. Έτσι, μία ελιά για παράδειγμα, θα είναι πάντα διαφορετική από ένα πεύκο και ένα πεύκο από ένα κυπαρίσσι. Κατά την δημιουργία ενός μπονσαί γίνεται προσπάθεια

το δενδράκι να μοιάζει όσο περισσότερο γίνεται στο φυσικό του πρότυπο, το μεγάλο δένδρο, κρατώντας κάποια χαρακτηριστικά που να ταιριάζουν και στη δική μας αισθητική. Οι Ιάπωνες, με μέτρο την δική τους αισθητική και τα πρότυπα που έχουν από τα σχήματα των δένδρων στη χώρα τους, έχουν καθιερώσει περίπου 14 βασικές φόρμες πάνω στις οποίες βασίζονται για την δημιουργία των μπονσαί. Αυτές οι φόρμες είναι τελειοποιημένες και αυστηρά στυλιζαρισμένες μορφές των δένδρων που βλέπει κανείς γύρω του, όπως: δένδρα χτυπημένα από τον αέρα ή με τις ρίζες τους τυλιγμένες πάνω σ' ένα βράχο, μοναχικά δένδρα, δενδροστοιχίες ή μικρές συστάδες.

Οι 14 φόρμες βασίζονται πάνω σε κάποιες αρχές, για παράδειγμα: η κύρια γραμμή ενός δένδρου εκφράζεται από τον κορμό, από τον οποίο ξεκινούν αρμονικά τα κλαδιά. Αυτομάτως δημιουργούνται δευτερεύουσες, αλλά σημαντικές γραμμές, που προβάλλουν το σχήμα του δένδρου. Στόχος είναι αυτές οι γραμμές να γίνουν πιο σαφείς και ξεκάθαρες με τον καιρό.

Οι Ιάπωνες, επιπλέον, αποκλείουν όλους τους ζυγούς αριθμούς με εξαίρεση τον αριθμό δύο (2). Δεν θα δούμε ποτέ συστάδα με τέσσερα ή έξι δενδράκια. Συνήθως βάζουν επτά ή εννιά δένδρα και πάντα ένα από αυτά θα είναι μεγαλύτερο και ψηλότερο από τα άλλα, τα οποία φυτεύονται γύρω του προκειμένου να δημιουργηθεί ένα αρμονικό σύνολο. Κάποιες φόρμες δημιουργούνται αποκλειστικά από ένα δένδρο όπως η φόρμα "κυρτωμένο δένδρο". Κάποιες άλλες δημιουργούνται από ένα ή περισσότερα δένδρα.

Οι βασικές φόρμες είναι οι εξής:

Μογιογί : (Ελεύθερα ανορθωμένο σχήμα)

Ο κορμός κάνει απαλές καμπύλες, που στη κορυφή γίνονται πιο μικρές. Το φύλλωμα του δένδρου έχει μια μικρή κλίση προς την μεριά του παρατηρητή. Τα κλαδιά ξεκινούν πάντα από το εξωτερικό μέρος της κάθε καμπύλης. Το κατώτερο 1/3 του κορμού είναι χωρίς κλαδιά.



Chokkan: (Αυστηρά ανορθωμένο σχήμα)

Πάνω σε ένα χοντρό κορμό, που λεπταίνει προς τα πάνω, αναπτύσσονται τα κλαδιά που έχουν σχήμα πυραμίδας. Η πλευρά του κορμού που βρίσκεται προς τον παρατηρητή μένει χωρίς κλαδιά, και μόνο στην κορυφή του τον κρύβουν κάποια κλαδάκια.

**Shakan: (Κεκλιμένο σχήμα)**

Σε αυτή την φόρμα, ο κορμός του δένδρου στέκεται λοξά προς την μια πλευρά. Τα κλαδιά ευρίσκονται προς όλες τις κατευθύνσεις εκτός από την μεριά που του παρατηρητή. Αυτή η φόρμα αναπαριστά ένα δένδρο που σχεδόν το ξερίζωσε ο αέρας και προσπαθεί να ξανασταθεί.

**Han-Kengai: (Ημικυρτωμένο σχήμα)**

Ο κορμός του δένδρου είναι ακόμα πιο κυρτός από την προηγούμενη φόρμα. Η κορυφή του βρίσκεται στο ύψος της γλάστρας ή ακόμα χαμηλότερα. Το φυτό αναπαριστά ένα δένδρο που ο αέρας το έριξε πάνω στο έδαφος αλλά εξακολουθεί να αναπτύσσεται.

**Kengai: (Κυρτωμένο σχήμα ή καταρράκτης)**

Ο κορμός και τα κλαδιά κρέμονται κάτω από το χείλος της γλάστρας και πολλές φορές πιο κάτω και από τον πυθμένα της! Γι αυτό τον λόγο και τα φυτά με αυτή την φόρμα φυτεύονται σε ψηλές γλάστρες, για να προβάλλεται αυτό το σχήμα, αλλά και για να έχουν ευστάθεια.

**Hokidachi: (Σχήμα σκούπας)**

Αυτή η φόρμα δείχνει ένα όρθιο μοναχικό δένδρο, που τα κλαδιά του ξεκινούν από ένα ύψος προς όλες τις κατευθύνσεις.



Fukinagashi: (Ανεμοδαρμένο)

Σε αυτή την φόρμα, τα κλαδιά αναπτύσσονται προς μια κατεύθυνση, πάνω σε ένα κεκλιμένο κορμό και αναπαριστάται ένα δένδρο που έχει πάρει αυτό το σχήμα κάτω από την μόνιμη πίεση δυνατού αέρα.

**Bunjingi: (Λόγιο σχήμα)**

Αυτή η φόρμα μας θυμίζει πεύκα με ψηλούς κορμούς στα όρια ενός δάσους. Ο κορμός είναι με μικρή ή καθόλου κλίση και κλαδιά υπάρχουν μόνο στην κορυφή του.

**Ishitsuki: (Πάνω σε βράχο)**

Υπάρχουν δυο είδη αυτής της φόρμας: Στο ένα είδος οι ρίζες αγκαλιάζουν ένα βράχο και καταλήγουν στο χώμα μέσα στη γλάστρα. Στο άλλο, το φυτό είναι στερεωμένο σε μια εσοχή πάνω στο βράχο. Σε αυτό το είδος η γλάστρα έχει μέσα νερό ή λευκή άμμο και οι ρίζες του φυτού βρίσκονται μέσα στο βράχο.

**Kabudachi: (Πολύκορμο σχήμα)**

Σε αυτή την φόρμα φυτρώνουν πολλοί κορμοί πάνω από την ίδια ρίζα. Αναπαριστά ένα δένδρο που έχει κοπεί λίγο πάνω από το έδαφος και έχει πετάξει νέα βλαστάρια που με τον χρόνο έγιναν κορμοί.

**Sokan: (Δίδυμος κορμός)**

Δυο κορμοί διαφορετικού πάχους και ύψους φυτρώνουν από την ίδια ρίζα. Οι δυο κορμοί διαμορφώνονται με τέτοιο τρόπο που να αποτελούν μια αρμονική ενότητα.

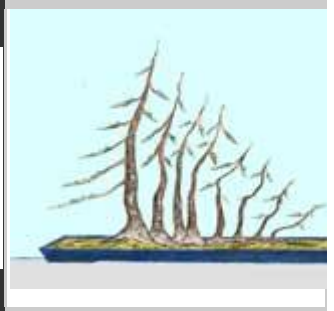


Ikada: (Σχεδία)

Πρόκειται για ένα κορμό που έχει πέσει στο έδαφος, έχει καλυφτεί κατά ένα μέρος από το χώμα και τα κλαδιά του έχουν διαμορφωθεί έτσι που να μοιάζουν σαν ανεξάρτητα μεταξύ τους δένδρα.

**Yose-ue: (Δασάκι)**

Αρκετά δένδρα διαφορετικού μεγέθους και ηλικίας φυτεύονται μαζί και αποτελούν ένα μικρό δάσος. Αυτά τα δασάκια φυτεύονται συνήθως σε μεγάλες και ρηχές γλάστρες.

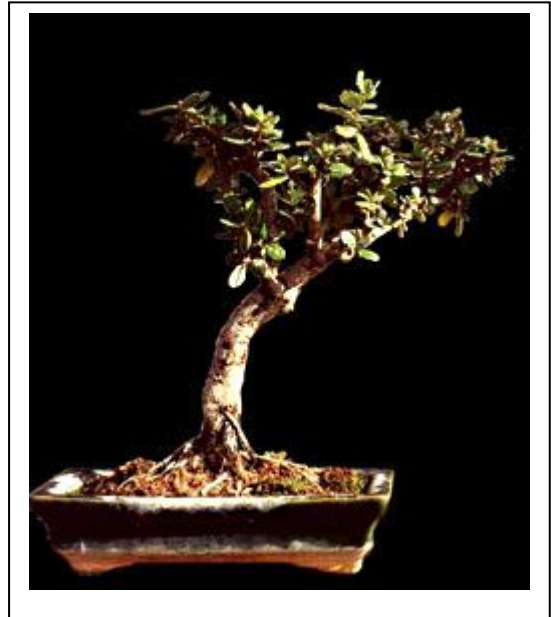


ΔΙΑΦΟΡΑ ΠΑΡΑΔΕΙΓΜΑΤΑ

Η ΕΛΙΑ

Olea europaea

Είναι ένα από τα καλύτερα δένδρα για να φτιάξουμε μπονσαί, και αυτό για πολλούς λόγους. Πρώτα απ' όλα γιατί έχει το βασικό χαρακτηριστικό των μπονσαί, δηλαδή τα μικρά φύλλα. Μετά, είναι δένδρο της περιοχής μας, πράγμα που σημαίνει ότι δεν χρειάζεται ιδιαίτερη προσοχή για να ευδοκιμήσει, και βέβαια δεν έχει πρόβλημα να μένει όλο τον χρόνο έξω. Και τέλος είναι



πολύ ανθεκτικό φυτό, δεν είναι ευαίσθητο στην ζέστη και δεν έχει πρόβλημα αν μείνει και μια φορά απότιστο. Μάλιστα συνιστάται να ποτίζεται πάλι, αφού σχεδόν έχει στεγνώσει το χώμα του στην επιφάνεια.



Στην φωτογραφία, αριστερά, είναι μια αγριελιά στο πρώτο στάδιο μετά από την μεταφορά της στο σπίτι. Αργότερα θα αρχίσει η δουλειά για να πάρει το σχήμα που πρέπει με το κατάλληλο κλάδεμα και ίσως **συρμάτωμα**. Σαν πρώτη ύλη μπορούμε να χρησιμοποιήσουμε φυτό που θα μαζέψουμε από τη **φύση**, και αυτό δεν είναι δύσκολο να γίνει. Ακόμα και αν βγάλουμε το

φυτό με λίγες μόνο ρίζες, είναι ικανό να επιβιώσει, αρκεί βέβαια να το μεταχειριστούμε με τον κατάλληλο τρόπο όταν το πάρουμε στο χώρο μας. Πρέπει δηλαδή στην αρχή να το τοποθετήσουμε σε ένα δοχείο ή γλάστρα μεγάλη, με χώμα του εμπορίου και να το βάλουμε σε ένα σημείο που να είναι

προφυλαγμένο από τον αέρα και τον ήλιο. Σύντομα θα δούμε

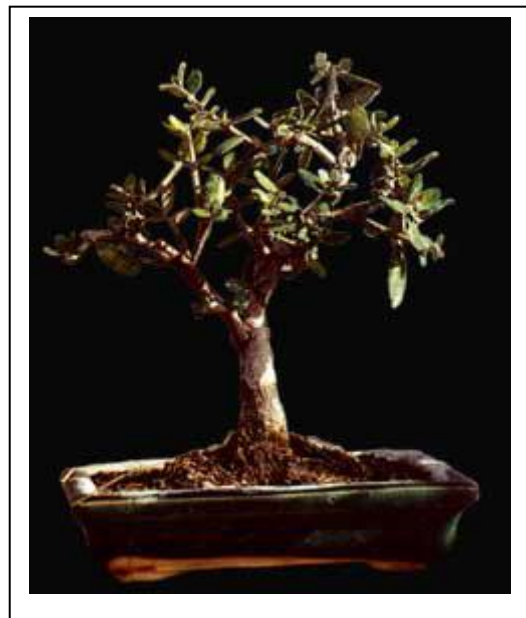


ότι θα βγάλει νέα βλαστάρια. Μετά από λίγο καιρό μπορούμε να το μεταφυτεύσουμε σε πιο μικρή γλάστρα, κόβοντας ένα μέρος από τις μακριές ρίζες και τον επόμενο χρόνο μπορούμε να αρχίσουμε να το διαμορφώνουμε, αφού θα έχει αρκετές

ρίζες και δύναμη για να ξεπεράσει την δοκιμασία του αυστηρού κλαδέματος.

Κλάδεμα πρέπει να του κάνουμε νωρίς την άνοιξη ή και το χειμώνα, την εποχή που κλαδεύουν τις ελιές και γίνεται με τον κλασικό τρόπο κλαδέματος των μπονσαί.

Κατάλληλα φυτά είναι και οι αγριελιές, που έχουν συχνά ακόμα πιο μικρά φύλλα, αλλά και οι ήμερες, μόνο που είναι δύσκολο να βρούμε μικρή ήμερη ελιά με κοντό κορμό, αλλά και δεν μας επιτρέπεται να βγάλουμε από



κάπου ελιά που έχει φυτευτεί από κάποιον παραγωγό για εκμετάλλευση. Ευτυχώς είναι εύκολο να βρούμε αγριελιές που δεν ανήκουν σε κανένα και να τις βγάλουμε χωρίς πρόβλημα.

Δεν έχει ιδιαίτερες απαιτήσεις στην σύνθεση του χώματος, αλλά καλό

είναι να την φυτεύουμε σε χώμα στραγγερό για να αποφύγουμε το πιθανό σάπισμα της ρίζας της.

Κόψιμο της ρίζας μπορούμε να κάνουμε κάθε ένα ή δυο χρόνια, ανάλογα με την ηλικία του φυτού, και την φυσική του κατάσταση. Δέχεται αυστηρό κόψιμο της ρίζας και κλάδεμα, αρκεί να είναι υγιές.

Μεταφύτευση ελιάς

Η διαδικασία της μεταφύτευσης της ελιάς είναι απλή.

Εδώ δείχνω την εργασία που γίνεται σε 4 φωτογραφίες



Αυτή είναι η εικόνα της ρίζας αφού έβγαλα το μεγαλύτερο μέρος από το χώμα που είχε γύρω της. Φαίνονται οι μακριές ρίζες που θα χρειαστεί να κοπούν



Εδώ είναι οι ρίζες μετά από το κόψιμο τους. Έχουν μείνει κοντές και με τον καιρό θα βγάλουν νέα ριζίδια που θα γεμίσουν τη γλάστρα



Στην παλιά γλάστρα βάζουμε ένα λεπτό στρώμα από το χώμα αφού φυσικά πρώτα μπει στην τρύπα ένα πλαστικό δίκτυο για να μην φεύγει το χώμα και για να μην μπαίνουν έντομα μέσα στον χώρο της γλάστρας



Στο τέλος προσθέτουμε και το υπόλοιπο χώμα μέχρι το χείλος της γλάστρας πιέζοντας ελαφρά για να μην μείνουν κενά ανάμεσα στις ρίζες.

Στο τέλος χρειάζεται καλό πότισμα και τοποθέτηση του φυτού σε ένα σημείο προφυλαγμένο από ήλιο και αέρα για τις πρώτες 2 - 3 βδομάδες

ΤΟ ΠΕΥΚΟ

Το πεύκο είναι ένα από τα ωραιότερα δένδρα και συνάμα κατάλληλο για να γίνει ένα όμορφο μπονσαί. Υπάρχουν πολλά είδη με βασικές διαφορές στο μήκος και στο χρώμα της βελόνας τους. Τα πιο κατάλληλα είναι τα ***Pinus parviflora var. pentaphylla*** που προέρχονται από την Ιαπωνία. Έχουν κοντές βελόνες, ενωμένες μεταξύ τους ανά πέντε, σε αντίθεση με τα κοινά πεύκα (***Pinus halepensis***) που βρίσκουμε στην Ελλάδα και οι βελόνες τους είναι σε ζεύγη. Όλα όμως με την κατάλληλη φροντίδα μπορούν να γίνουν πολύ όμορφα μπονσαί. Στην Ελλάδα υπάρχουν είδη που είναι εύκολα, όπως η κουκουναριά (***Pinus pinea***) το μαυρόπευκο (***Pinus nigra***) και το δασόπευκο (***Pinus silvestris***).

ΤΟΠΟΘΕΤΗΣΗ: Όπως όλα τα κωνοφόρα, χρειάζονται πολύ ήλιο για να αναπτυχθούν σωστά και να γίνουν ανθεκτικά απέναντι στις ασθένειες. Το καλοκαίρι όταν κάνει πολύ ζέστη, καλό είναι τις μεσημεριανές ώρες να τους προσφέρουμε ελαφριά σκιά αν αυτό είναι δυνατόν. Όλο τον χρόνο πρέπει να μένουν έξω, και αν χρειαστεί να τα βάλουμε μέσα στο σπίτι για διακοσμητικούς λόγους, αυτό δεν πρέπει να διαρκέσει πάνω από μια μέρα.



Pinus pentafylla, 30 ετών, ύψος 45 cm

ΔΙΑΜΟΡΦΩΣΗ: Κλάδεμα τους κάνουμε το φθινόπωρο, αν χρειάζεται να αφαιρεθούν κάποια κλαδιά τους, όταν έχει σταματήσει η κυκλοφορία των χυμών ή στο τέλος του χειμώνα (Φεβρουάριο - Μάρτιο).

ΠΕΥΚΑ ΜΕ ΔΥΟ ΒΕΛΟΝΕΣ: Την άνοιξη βγάζουν νέα «μάτια» τα οποία αφήνουμε να αναπτυχθούν τελείως, σε βλαστούς. Κατά τον Ιούνιο ή Ιούλιο κόβουμε τους νέους βλαστούς από την βάση τους, εκτός και αν θέλουμε κάποιος από αυτούς να γίνει κλαδί. Μετά από μερικές μέρες στο σημείο που κόψαμε τους βλαστούς θα βγουν νέα « μάτια» 2 ή 3 συνήθως, τα οποία δεν θα γίνουν τόσο μεγάλα όσο τα πρώτα και επιπλέον βγάζουν κοντύτερες βελόνες.

ΠΕΥΚΑ ΜΕ ΠΕΝΤΕ ΒΕΛΟΝΕΣ: Στα πεντάφυλλα πεύκα αφήνουμε τους νέους βλαστούς (κεριά) να αναπτυχθούν περίπου στα 3 cm και κατά τον Μάιο, πριν αρχίσουν να αναπτύσσουν τις βελόνες, αφαιρούμε με τα δάκτυλα ένα τμήμα τους και αφήνουμε 1 cm. Το πεύκο έχει την ιδιότητα να βγάζει νέους βλαστούς μόνο σε σημεία που υπάρχουν ακόμα βελόνες. Αν κόψουμε ένα κλαδί σε σημείο που δεν έχει καθόλου βελόνες το πιθανότερο είναι να ξεραθεί τελείως μέχρι την βάση του.

ΣΥΡΜΑΤΩΜΑ: Το ξύλο του πεύκου είναι αρκετά μαλακό και μπορεί εύκολα να συρματωθεί. Η πιο κατάλληλη εποχή γι' αυτό είναι η αρχή του χειμώνα. Το σύρμα μένει πάνω στα σημεία που έχουμε συρματώσει μέχρι το

επόμενο φθινόπωρο. Αυτό που πρέπει να προσέχουμε ιδιαίτερα, είναι ότι τα κλαδιά και ο κορμός έχουν το ιδίωμα να παίρνουν απότομα πάχος το φθινόπωρο.

Σε περίπτωση που το σύρμα εισχωρήσει στον φλοιό του δέντρου, υπάρχει ο κίνδυνος να τραυματίσουμε το φυτό όταν θα προσπαθήσουμε να απομακρύνουμε-αφαιρέσουμε το σύρμα. Αν για κάποιους λόγους συμβεί κάτι τέτοιο, είναι προτιμότερο να αφήσουμε το σύρμα μέσα στον κορμό παρά να το τραβήξουμε για να βγει.

ΜΕΤΑΦΥΤΕΥΣΗ: Το πεύκο είναι δένδρο που δεν μεγαλώνει γρήγορα και γι' αυτό το λόγο δεν βγάζει πολλές και μεγάλες ρίζες. Χρειάζεται μεταφύτευση κάθε δύο ή τρία χρόνια αν είναι νεαρό, κάθε έξι με επτά όταν πρόκειται για δένδρο πολλών ετών. Το κόψιμο της ρίζας πρέπει να γίνεται με προσοχή. Πολύ σημαντικό είναι να μην αφαιρούμε μεγάλο ποσοστό της. Αν κοιτάξουμε το ριζικό του σύστημα όσο το φυτό είναι μέσα στο χώμα του, θα διαπιστώσουμε ότι υπάρχουν μερικές άσπρες περιοχές. Πρόκειται για μύκητες οι οποίοι είναι απαραίτητοι για το φυτό. Βοηθούν στο να μετατρέπουν τις ουσίες του χώματος σε μορφή τέτοια που να μπορούν να δεχτούν οι ρίζες του πεύκου. Όταν μεταφυτεύουμε είναι σημαντικόνα μην απομακρύνουμε τελείως αυτούς τους χρήσιμους μύκητες. Το χώμα που θα χρησιμοποιήσουμε πρέπει να είναι στραγγερό, να μην κρατάει δηλαδή πολλή υγρασία, γιατί αυτή μπορεί να σαπίσει τις ρίζες του φυτού. Μια καλή λύση είναι να βάζουμε στο μείγμα του χώματος ένα μέρος από βελόνες πεύκου ξερές που έχουν αρχίσει να μετατρέπονται σε χώμα. Αυτές τις βρίσκουμε κάτω από δένδρα σε μέρη που υπάρχουν πολλά πεύκα. Η καλύτερη εποχή για την μεταφύτευση είναι στο τέλος του χειμώνα ή το φθινόπωρο.

Σαν αρχικό φυτό μπορούμε να ψάξουμε σε **φυτώρια** για μικρά κοντά φυτά, που έχουν κλαδιά χαμηλά κοντά στην ρίζα. Επίσης υπάρχουν και στην **φύση** πολλά ενδιαφέροντα πεύκα, αλλά εκεί πρέπει να είμαστε σίγουροι ότι επιτρέπεται να βγάλουμε ένα ή δυο, γιατί συνήθως απαγορεύεται.



Συρματωμένο κλαδί πεύκου

ΤΟ ΚΥΠΑΡΙΣΣΙ

Cypressus sempervirens

Δένδρο κοινό στην Ελλάδα, το βρίσκουμε φυτεμένο παντού. Είναι αυτοφυές στην Κρήτη και την Ρόδο και ημιαυτοφυές στην νότια Ελλάδα, Πελοπόννησο, Επτάνησα κλπ. Το γεγονός ότι έχει πολύ μικρά, σαν λέπια, φύλλα το κάνει ιδανικό δένδρο για να φτιάξουμε μπονσαί. Είναι εύκολο να το βρει κανείς φυτωμένο κάτω από συστάδες μεγάλων δένδρων όπου έχει πιάσει από σπόρο. Αν ακολουθήσουμε την σωστή διαδικασία για να το βγάλουμε και να το μεταφέρουμε στο σπίτι μας, είναι εύκολο να γίνει ένα όμορφο μπονσαί.

ΤΟΠΟΘΕΤΗΣΗ: Είναι δένδρο που αντέχει στην ζέστη και τον ήλιο, αλλά βέβαια όταν είναι σε μια μικρή γλάστρα θέλει διαφορετική μεταχείριση. Το χειμώνα μένει έξω, προσπαθώντας βέβαια να το έχουμε σε σημείο που δεν είναι εκτεθειμένο στον έντονο αέρα, και το καλοκαίρι καλό είναι να του εξασφαλίσουμε ίσκιό τουλάχιστον τις ώρες που ο ήλιος είναι πολύ έντονος. Πότισμα χρειάζεται με μέτρο γιατί αν υπερβάλουμε μπορεί να του κάνουμε ζημιά. Μύκητες αναπτύσσονται στις ρίζες του από την μόνιμη υγρασία και σαπίζουν ένα μέρος από αυτές ή και ολόκληρες με αποτέλεσμα να χάσουμε το φυτό.



ΔΙΑΜΟΡΦΩΣΗ: Κλαδεύουμε τα κλαδιά του (όταν αυτό είναι αναγκαίο) στο τέλος του χειμώνα, λίγο πριν αρχίσουν να κυκλοφορούν οι χυμοί. Για να κρατήσουμε το σχήμα του δένδρου και για να ελέγξουμε τα νέα βλαστάρια, πρέπει κατά την διάρκεια της περιόδου που αναπτύσσεται και βγάζει νέα βλαστάρια να κόβουμε ή να περιορίζουμε το μήκος τους. Αυτό μπορεί να γίνει μόνο με το χέρι, γιατί αν χρησιμοποιήσουμε ψαλίδι, θα φαίνεται μετά το σημείο της τομής από το ξερό άκρο του βλαστού. Πιάνουμε με τον αντίχειρα και τον

δείκτη στον βλαστό και με μια ελαφρά περιστροφική κίνηση αποσπούμε το μέρος που θέλουμε να αφαιρέσουμε. Αυτή η εργασία ωθεί το φυτό να βγάζει νέους βλαστούς και πρέπει να γίνεται πιο αραιά όταν πλησιάζει το φθινόπωρο, για να δώσουμε στο φυτό τον χρόνο να μπει στην φάση του χειμερινής παύσης. Παράλληλα με την εργασία αυτή πρέπει να αφαιρούμε αμέσως βλαστούς που βγαίνουν πάνω στον κορμό ή σε χοντρά κλαδιά που έχουμε αφήσει γυμνά για να κρατούν την φόρμα του δένδρου.

ΣΥΡΜΑΤΩΜΑ: Μπορούμε να συρματώσουμε τον κορμό ή τα κλαδιά του για να τους βελτιώσουμε το σχήμα, τον Φεβρουάριο ή Μάρτιο και τον Σεπτέμβρη ή Οκτώβρη. Η διαδικασία είναι ίδια με όλα τα δένδρα και πρέπει να προσέχουμε να μην ξεχάσουμε το σύρμα πάνω στο φυτό και αρχίσει να εισχωρεί στον φλοιό του.

ΜΕΤΑΦΥΤΕΥΣΗ - ΑΛΛΑΓΗ ΓΛΑΣΤΡΑΣ: Η καταλληλότερη εποχή για να αλλάξουμε τη γλάστρα στο κυπαρίσσι είναι οι μήνες από Μάρτη μέχρι τον Μάη και αυτό πρέπει να γίνεται το νωρίτερο κάθε δυο χρόνια. Μεγάλα δένδρα μπορούν να μείνουν στην ίδια γλάστρα με το ίδιο χώμα για περισσότερο χρονικό διάστημα.

ΛΙΠΑΝΣΗ: Αρχίζουμε να το λιπαίνουμε από τον Μάιο μέχρι τον Οκτώβριο και προσέχουμε τη δοσολογία. Συνήθως ρίχνουμε την μισή δόση από αυτή που γράφει η συσκευασία του λιπάσματος αν πρόκειται για λίπασμα που προορίζεται για φυτά σε γλάστρα. Αν μπορούμε, καλό είναι να φροντίζουμε το pH του χώματος να είναι 5,5 - 5,8.



Κυπαρίσσι, *Cypressus sempervirens*
σε γλάστρα το 1999



Το ίδιο φυτό σε γλάστρα μπονσαί, το 2002

Η ΡΟΔΙΑ

Punica granatum

Έχει τα κατάλληλα μικρά φύλλα που είναι ένα από τα πιο χαρακτηριστικά γνωρίσματα των μπονσαί. Φυτό της Μεσογείου που ρίχνει τα φύλλα του τον χειμώνα. Κάνει κόκκινα άνθη το καλοκαίρι και το φθινόπωρο τους γνωστούς καρπούς του, τα ρόδια. Αν έχουμε την ποικιλία nana, οι καρποί είναι μικροί και ταιριάζουν με το μέγεθος του, ενώ το ίδιο μικρά είναι και τα φύλλα και τα κλαδιά του.

Το κλάδεμα πρέπει να γίνεται μετά από την περίοδο της ανθοφορίας, και τότε μπορούμε να κλαδέψουμε τους βλαστούς του, κατά τον Σεπτέμβρη - Οκτώβρη ή στις αρχές της επόμενης άνοιξης, αφήνοντας 1 - 2 φύλλα.

Μπορεί να μένει όλο τον χρόνο έξω από το σπίτι.

Χρειάζεται αρκετό πότισμα κατά τη διάρκεια του καλοκαιριού, τον χειμώνα πολύ λιγότερο, αλλά



πρέπει να προσέξουμε να μην στεγνώσει το χώμα του. Αυτό είναι κάτι που γίνεται συχνά, γιατί θεωρούμε συνήθως ότι αφού δεν έχει φύλλα δεν έχει και απώλειες υγρασίας. Όμως με τον αέρα χάνεται η υγρασία και είναι πολύ εύκολο σε μια τέτοια περίπτωση να χάσουμε το φυτό.

Λίπανση μπορούμε να του κάνουμε από την εποχή που αρχίζει η βλάστηση μέχρι την ανθοφορία, με υγρό λίπασμα από αυτά που βρίσκουμε στο εμπόριο, προσέχοντας βέβαια να ρίχνουμε την μίση ποσότητα από αυτή που γράφουν οι οδηγίες της συσκευασίας.

Αλλαγή γλάστρας αρκεί να κάνουμε κάθε δεύτερο χρόνο πριν από την άνοιξη, με το ανάλογο κόψιμο της ρίζας της.

Νέα φυτά μπορούμε να φτιάξουμε με σπόρο, αλλά είναι πολύ πιο απλό να αγοράσουμε έτοιμα φυτά από τα φυτώρια, όπου έχουμε την δυνατότητα να

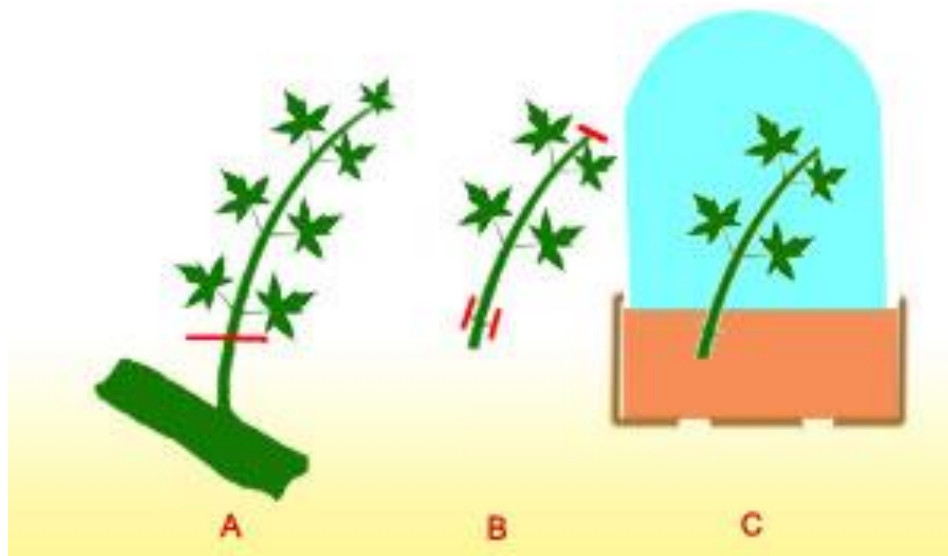
διαλέξουμε κάποιο φυτό που μας αρέσει, αλλά και που να δείχνει υγιές και με πλούσιο ριζικό σύστημα.

ΦΥΤΟ ΑΠΟ ΜΟΣΧΕΥΜΑ

Ένας τρόπος για να δημιουργήσουμε νέα μπονσάι, και που δεν χρειάζεται και τόσο μεγάλη υπομονή όπως με τον σπόρο, είναι τα μοσχεύματα.

Μοσχεύματα είναι μέρη του φυτού που δεν έχουν ρίζα, προέρχονται από ένα υγιές φυτό και τα φυτεύουμε στο χώμα για να δημιουργήσουν ρίζα. Τα πιο πολλά είδη φυτών μπορούν να πολλαπλασιαστούν με μόσχευμα. Με αυτή την διαδικασία πολλαπλασιασμού έχουμε την δυνατότητα να χρησιμοποιήσουμε τα μικρά κλαδάκια που κόβουμε, την εποχή που πρέπει να κλαδέψουμε τα μπονσάι μας. Όπως καταλαβαίνουμε, για να γίνει αυτό πρέπει να έχουμε ένα φυτό υγιές, ή να πάρουμε από κάποιον φίλο, αν υπάρχει κάποιος που μπορεί να έχει το φυτό που μας ενδιαφέρει!!

Μπορούμε όλο τον χρόνο να εφαρμόζουμε αυτή την διαδικασία, αλλά είναι πιο εύκολο και γρηγορότερο να φροντίζουμε να παίρνουμε μοσχεύματα από ένα φυτό την εποχή που τα νέα βλαστάρια του είναι σε πλήρη ανάπτυξη. Μοσχεύματα από φυτά φυλλοβόλα είναι προτιμότερο να παίρνουμε από τα τέλη Ιουνίου, ενώ από κωνοφόρα ή αρχές της Άνοιξης πριν από το ξεκίνημα της βλάστησης ή από τον Σεπτέμβρη, όταν οι νέοι βλαστοί έχουν αρχίσει να ξυλοποιούνται. Στις αρχές της άνοιξης όμως γίνεται πιο γρήγορα η ριζοβολία. Γενικότερα, η ριζοβολία γίνεται πιο εύκολα αν πριν το φύτεμα των μοσχευμάτων, το μέρος που θα μπει στο χώμα το ενισχύσουμε με κάποια ειδική ορμόνη ριζοβολίας από αυτές που βρίσκουμε στα καταστήματα με φυτοφάρμακα και γεωργικά είδη.



- A** Μοσχεύματα από φυλλοβόλα φυτά, πρέπει να έχουν τουλάχιστον 4-6 ζεύγη φύλλα και μήκος, ανάλογα με το φυτό, 4-10 cm. Στα κωνοφόρα είναι απαραίτητο να χρησιμοποιούμε μόνο κορυφές νέων βλαστών.
- B** Πρέπει να τα κόβουμε από το φυτό με ένα ψαλίδι ή κοφτερό μαχαίρι κάτω ακριβώς από ένα ζεύγος φύλλων. Αφαιρούμε την τρυφερή κορφή και τα φύλλα από το μέρος που θα μπει στο χώμα, γιατί διαφορετικά θα σαπίσουν.
- C** Σαν δοχείο για να φυτέψουμε τα μοσχεύματα μπορούμε να χρησιμοποιήσουμε τα ειδικά δοχεία που υπάρχουν στο εμπόριο για αυτή την δουλειά, ή ένα ξύλινο κουτί με μικρό βάθος, ή ακόμα και γλάστρα για μπονσάι. Για χώμα μπορούμε να φτιάξουμε ένα μείγμα από τύρφη και άμμο σε αναλογία 50 : 50 και να γεμίσουμε το δοχείο ή την γλάστρα μέχρι σχεδόν το χείλος της. Την πιέζουμε με το χέρι και τοποθετούμε τα μοσχεύματα σε βάθος περί τα 3 cm. Αν το δοχείο είναι μεγάλο μπορούμε να βάλουμε πολλά μαζί ή σε μικρό ένα μόσχευμα. Μετά από το φύτεμα το ποτίζουμε καλά και για να παραμείνει με την υγρασία σκεπάζουμε το δοχείο με ένα φύλλο πλαστικό σαν μικρό θερμοκήπιο. Θα χρειαστεί να βάλουμε κάποια σύρματα για να κρατούν το πλαστικό ψηλά πάνω από το μόσχευμα και να το δέσουμε πάνω στο δοχείο για να μην μπορεί να εξατμιστεί το νερό και η υγρασία.

Τώρα μπορούμε να μεταφέρουμε το μικρό θερμοκήπιο σε ένα σημείο φωτεινό αλλά χωρίς ήλιο. Για να δημιουργηθούν οι ρίζες χρειάζεται μια θερμοκρασία σταθερή 15 - 20 °C. Πρέπει να θυμόμαστε ότι τα μοσχεύματα χρειάζονται υγρασία, γ αυτό την πρώτη εβδομάδα πρέπει να τα ραντίζουμε συχνά με νερό. Το χώμα πρέπει να παραμένει νωπό.

Μετά από τη ριζοβολία, που φαίνεται από τα νέα φύλλα που βγαίνουν, αρχίζουμε κατά την διάρκεια της ημέρας να αφαιρούμε το πλαστικό φύλλο για κάποια ώρα, μέχρι που κάποια στιγμή το αφαιρούμε εντελώς. Το νέο φυτό έχει σχηματίσει ήδη ρίζα και μπορούμε να το μεταφυτεύσουμε σε ένα γλαστράκι. Σταδιακά το προσαρμόζουμε στον ήλιο τις πρωινές ή τις απογευματινές ώρες και μετά από 4 εβδομάδες αρχίζουμε να το λιπαίνουμε ελαφρά.

Ανάλογα με το είδος του φυτού, αρχίζουμε να το διαμορφώνουμε για μπονσαί μετά από 1 ή 2 χρόνια.

Η δημιουργία ενός Μπονσαί

Το πιο σημαντικό χαρακτηριστικό των Μπονσαί είναι το μικρό τους μέγεθος. Για να διατηρηθεί αυτό το μικρό μέγεθος είναι απαραίτητη μία γλάστρα μικρή και με ιδιαίτερα μικρό βάθος. Και αυτό γιατί δεν πρέπει να επιτραπεί στο φυτό η δυνατότητα να αναπτύξει μεγάλες ρίζες και να παίρνει μεγάλες ποσότητες "τροφής". Γι' αυτό και πρέπει να κόβονται τακτικά τα κλαδιά, οι βλαστοί και οι ρίζες.

Τα φυτά πρέπει να δίνουν την εντύπωση υγιούς δένδρου-μινιατούρας, που λόγω κλιματολογικών και εδαφολογικών συνθηκών (βράχοι και έδαφος με λίγο χώμα που κρατάει λίγο νερό), παρέμειναν μικρά.

Χωρίς επέμβαση από το ανθρώπινο χέρι, ακόμα και το καλύτερο μπονσαί θα χάσει τη φόρμα του και τις αναλογίες του. Τα πιο χοντρά κλαδιά του θα μεγαλώσουν και θα αναπτυχθούν περισσότερο, τα πιο λεπτά θα ξεραθούν.

Όπως σε όλα τα δένδρα, το σημείο μεγαλύτερης ανάπτυξης βρίσκεται στην άκρη του κάθε κλαδιού. Και επιπλέον, όσο πιο χαμηλά βρίσκονται τα κλαδιά στο κορμό, τόσο λιγότερο αναπτύσσονται. Κλαδιά που μεγαλώνουν με διαφορετική δύναμη βλάπτουν την γενική εικόνα του Μπονσαί. Γι' αυτό το λόγο, σε κλαδιά που μεγαλώνουν γρήγορα, κόβουμε εγκαίρως τους νέους

βλαστούς που βγαίνουν στην κορυφή τους ή τους δίνουμε κλίση προς τα κάτω. Είναι και αυτός ένας τρόπος για να περιοριστεί η ανάπτυξή τους. Ουσιαστικά, αυτό που πρέπει να κάνει κανείς σε ένα Μπονσάι, είναι να δημιουργήσει την επιθυμητή φόρμα και να το διατηρήσει σε αυτήν.

Γι' αυτό και έχει μεγάλη σημασία η επιλογή της σωστής γλάστρας, η σωστή σύνθεση και ποσότητα του χώματος καθώς επίσης το σχήμα και το μέγεθος του Μπονσάι που θέλουμε να δημιουργήσουμε.

Πρέπει να διατηρήσουμε τα επιθυμητά κλαδιά και να κόψουμε αυτά που δεν θέλουμε. Επίσης, να κόψουμε εγκαίρως τους νέους βλαστούς που βγαίνουν σε ανεπιθύμητα σημεία και να συρματώσουμε τα κλαδιά, δίνοντάς τους τη σωστή κατεύθυνση, φροντίζοντας παράλληλα να έχουν όλα αρκετό φως και αέρα.



Κορφολόγημα των νέων βλαστών

Το κορφολόγημα και το κόψιμο των νέων βλαστών, είναι μια από τις σημαντικότερες εργασίες για τη διατήρηση της φόρμας ενός μπονσάι. Αυτή η εργασία όμως δεν γίνεται μόνο για την διατήρηση του μεγέθους και της φόρμας του φυτού, βοηθάει συγχρόνως στη μεταφορά της δύναμης ανάπτυξης από την κορυφή (που είναι η φυσική τάση), στα χαμηλότερα κλαδιά. Με αυτό τον τρόπο τα χαμηλότερα κλαδιά αναπτύσσονται ταχύτερα και ο ρυθμός ανάπτυξης μοιράζεται σε όλα τα σημεία του φυτού. Όσο πιο συχνά γίνεται το κόψιμο των βλαστών τόσο πιο συμπαγές και πυκνό φύλλωμα αναπτύσσει το φυτό.

Το πόσο συχνά πρέπει αυτό να γίνεται, εξαρτάται από το είδος του φυτού. Τα φυλλοβόλα που αναπτύσσουν βλαστούς σε ολόκληρη την περίοδο ανάπτυξης (από Άνοιξη μέχρι Φθινόπωρο), χρειάζονται κορφολόγημα σε όλη αυτή την περίοδο, ενώ τα διάφορα είδη πεύκου, χρειάζονται μόνο μία φορά τον χρόνο.

Η καλύτερη εποχή γι' αυτό, είναι η περίοδος από τέλος Μαρτίου μέχρι αρχές Απριλίου, τότε που οι νέοι βλαστοί είναι ακόμα τρυφεροί.



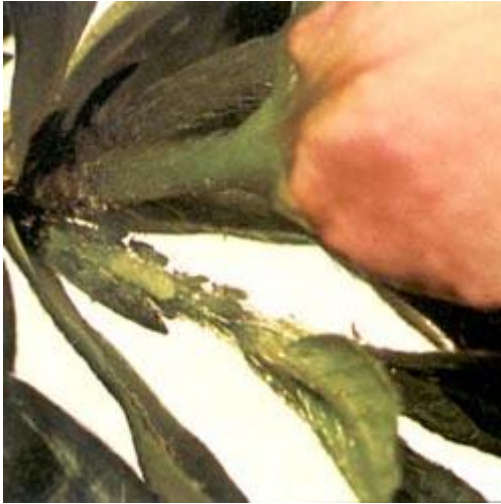
ΑΣΘΕΝΕΙΕΣ ΤΩΝ ΜΠΟΝΣΑΙ

Η καλύτερη πρόληψη και φροντίδα κατά των ασθενειών των μπονσαί είναι ο συχνός έλεγχος τους. Με αυτό τον τρόπο φροντίζουμε να προλαμβάνουμε πιθανά προβλήματα. Αν όμως κάποια στιγμή προκύψει κάποια ασθένεια, μύκητες, έντομα κλπ που πρέπει να αντιμετωπιστεί, σίγουρα θα είναι μια από τις ασθένειες που επηρεάζουν και τα υπόλοιπα φυτά και η αντιμετώπιση τους γίνεται με τον ίδιο τρόπο και τα ίδια φυτοφάρμακα.

Πρέπει να γνωρίζουμε όμως ότι ένα δυνατό φυτό έχει πολύ μεγαλύτερες αντοχές απέναντι σε ασθένειες από ότι ένα φυτό ταλαιπωρημένο, με ακατάλληλο χώμα, με λάθος ή καθόλου λίπανση και βαλμένο σε ένα σημείο που δεν είναι αυτό που πρέπει. Πρέπει λοιπόν να του έχουμε εξασφαλίσει το κατάλληλο φως, αλλά και την υγρασία που χρειάζεται. Τις ζεστές μέρες πρέπει να το καταβρέχουμε καθημερινά, αν είναι δυνατόν με μαλακό νερό. Να το έχουμε σε σημείο που να κυκλοφοράει ο αέρας για να μην εκτίθεται σε υπερβολική υγρασία. Πρέπει να το λιπαίνουμε σωστά, χωρίς υπερβολές, γιατί το υπερβολικό λίπασμα είναι πολύ χειρότερο από το καθόλου. Φυσικά πρέπει να το έχουμε φυτεμένο σε κατάλληλο δοχείο με το κατάλληλο χώμα και να έχουμε φροντίσει να γίνεται σωστή και γρήγορη αποστράγγιση του νερού μετά από κάθε πότισμα.

Αν τα συμπτώματα της ασθένειας δεν είναι ορατά στο υπέργειο τμήμα του φυτού (κλαδιά ή φύλλα) και αν η ασθένεια δεν οφείλεται σε δικό μας λάθος, όπως υπερβολικό ή καθόλου πότισμα, τότε πρέπει να σηκώσουμε το φυτό με προσοχή από την γλάστρα και να παρατηρήσουμε το ριζικό του σύστημα. Αν οι άκρες των ριζών είναι λευκές, δυνατές και φρέσκες, τότε είναι υγιείς και δεν υπάρχει πρόβλημα σε αυτό το μέρος του φυτού μας.

Όπως είπαμε τα φυτοφάρμακα που κυκλοφορούν στο εμπόριο είναι κατάλληλα και για τα μπονσαί. Ποτέ όμως δεν υπερβαίνουμε την δοσολογία που αναγράφεται στην συσκευασία και μάλλον προτιμάμε να βάζουμε λίγο πιο μικρή δόση. Καλό είναι την Άνοιξη να ραντίζουμε τα μπονσαι μας με κατάλληλο φάρμακο για να προλάβουμε πιθανές προσβολές από ασθένειες, κάτι που κάνουμε και για τα υπόλοιπα φυτά μας και τα δένδρα εξωτερικού χώρου.



Μελίγκρα



Μύκητες



Κοκκοειδή

Από τις πιο κοινές και συχνές ασθένειες που προσβάλουν τα μπονσαι την Άνοιξη είναι οι αφίδες. Πρόκειται για τη γνωστή **μελίγκρα**. Την διαπιστώνουμε αρχικά από τα γυαλιστερά στίγματα πάνω σε μέρη του φυτού, που είναι τα σακχαρώδη περιττώματα τους, και από τα μερμήγκια που συγκεντρώνονται γιατί τρέφονται από αυτά. Πρόκειται για έντομα που γεννούν σε τρυφερά μέρη του φυτού, κάτω από τα φύλλα και σε νέα βλαστάρια και τρέφονται από τους χυμούς του. Πρέπει να αντιμετωπίζονται όσο γίνεται πιο νωρίς γιατί πολλαπλασιάζονται με πολύ γρήγορους ρυθμούς, αλλά και γιατί είναι υπεύθυνα και για αλλού είδους ασθένειες αφού τα σακχαρώδη περιττώματά τους εύκολα ευνοούν ανάπτυξη μυκήτων. Υπάρχουν πολλά είδη αφίδων. Η αντιμετώπιση τους γίνεται με κατάλληλα φάρμακα.

Μια άλλη ασθένεια είναι τα **κοκκοειδή**. Είναι και αυτά έντομα που απορροφούν τους χυμούς των φυτών. Αντιμετωπίζονται δύσκολα γιατί έχουν την δυνατότητα να κλείνονται μέσα στο καβούκι τους και να αποφεύγουν έτσι τις πρώτες μέρες την δράση των φαρμάκων. Μια λύση είναι να ραντίζουμε το φυτό με ελαιώδη μείγματα που έχουν την δυνατότητα να αποφράσσουν τις τραχείες και να τα υποχρεώνουν από ασφυξία ή από το φάρμακο που έχουμε ραντίσει ταυτοχρόνως. Μπορούμε επίσης να δοκιμάσουμε και ράντισμα με αραιό διάλυμα απορρυπαντικού για τα πιάτα που λειτουργεί με σχετικό τρόπο, όπως και τα έλαια. Μια ακόμα λύση είναι να βάλουμε σε ένα μεγάλο δοχείο διάλειμμα απορρυπαντικού για τα πιάτα και να βάλουμε για 2-3 ώρες ολόκληρο το φυτό μέσα, έχοντας φυσικά τις ρίζες έξω. Αυτό μπορεί να γίνει γυρίζοντας την γλάστρα ανάποδα, με το φυτό προς τα κάτω. Τέτοιες μέθοδοι είναι αποτελεσματικές και με αυτό τον τρόπο αποφεύγουμε να χρησιμοποιούμε χημικά.

Μια άλλη συχνή ασθένεια είναι η προσβολή από **μύκητες**. Το διαπιστώνουμε όταν δούμε τα φύλλα συνήθως να καλύπτονται από μια λευκή ή ανοιχτόχρωμη ουσία σαν αλεύρι και να περιστρέφονται λίγο και να ζαρώνουν. Αυτό προκαλείται από έλλειψη καλής κυκλοφορίας του αέρα ή από υπερβολική υγρασία στο χώρο που ευρίσκεται το φυτό. Κατάλληλη θεραπεία γίνεται από μυκητοκτόνα φυτοφάρμακα.

Τέλος είναι ασθένειες που αναπτύσσονται μέσα στις ρίζες του φυτού. Σε αυτές τις περιπτώσεις η πιο καλή λύση είναι να αλλάζουμε το χώμα και να καθαρίζουμε τις ρίζες από το παλιό για να απομακρύνουμε τους παθογόνους οργανισμούς. Όταν είναι πειραγμένες οι ρίζες είναι πολύ πιο δύσκολο να σώσουμε το φυτό. Μετά από την αλλαγή του χώματος μπορούμε να καλύψουμε το φυτό ολόκληρο με διαφανές πλαστικό και να το βάλουμε σε ένα σκιερό σημείο, ελπίζοντας ότι οι χυμοί και οι ρεζέρβες του μπορεί να υποχρεώσουν τις ρίζες να ξανααναπτυχθούν. Το πλαστικό βέβαια το βάζουμε για να αποφεύγουμε τις απώλειες υγρασίας, αφού οι ρίζες δεν είναι αρχικά σε θέση να αναπληρώσουν το νερό που χάνεται. Δεν χρειάζεται να πούμε ότι απαγορεύεται και η ελάχιστη ποσότητα λιπάσματος σε περιπτώσεις που έχει πάθει βλάβη το ριζικό σύστημα του φυτού.

ΕΠΙΛΟΓΟΣ

Από την τέχνη του Μπονσάι μπορεί κανείς να πάρει αρκετά διδάγματα και πολλές ευχάριστες στιγμές. Χαλάρωση, ηρεμία, δυναμική αισθητική, ομορφιά, ακόμα και μαθήματα παιδαγωγικής ψυχολογίας, γιατί κάθε δέντρο εκφράζει ένα διαφορετικό χαρακτήρα, τον οποίο ο καλλιτέχνης μπορεί να μάθει να διορθώνει, να βελτιώνει, να εκπαιδεύει. Γιατί κατά την αρχαία ανατολική φιλοσοφία έχουν και τα δέντρα μία ψυχή.

Αλλά από όλες αυτές τις αρετές και τις διδασκαλίες που μπορεί να μας προσφέρει ένα Μπονσάι, ίσως μία είναι αυτή που ξεχωρίζει. Η τέχνη του Μπονσάι μας δίνει την υπομονή, μία αρετή που σήμερα χρειάζεται ιδιαίτερος σ' αυτή την κοινωνία της βιασύνης, του "όλα fast". Η υπομονή είναι μια αρετή που μας κάνει να γινόμαστε καλύτεροι και ανώτεροι κάθε μέρα, γιατί δεν περιμένουμε τα γρήγορα αλλά εφήμερα αποτελέσματα που επιδιώκει ο σύγχρονος κόσμος. Η προσπάθειά μας είναι συνεχόμενη, χωρίς να υποκύπτουμε σε απογοητεύσεις, χωρίς να κάνουμε ποτέ ούτε βήμα πίσω στα ήδη κατακτημένα. Οι Κινέζοι βουδιστές έλεγαν ότι η υπομονή είναι το κλειδί για τη Νιρβάνα, το κλειδί για την Ευδαιμονία. Και ίσως εξαιτίας αυτής της σημερινής έλλειψης υπομονής και επιμονής να υπάρχουν τόσο άνθρωποι δυστυχημένοι στον πλανήτη μας. Η Τέχνη του Μπονσάι μπορεί λοιπόν, όπως έκανε και πριν από αιώνες στην Ανατολή, να βοηθήσει το σύγχρονο άνθρωπο να εναρμονιστεί καλύτερα με τη φύση και να γίνει πιο ευτυχισμένος, αναπτύσσοντας πολλές αρετές.

ΒΙΒΛΙΟΓΡΑΦΙΑ

- <http://www.tsamisaquarium.gr/selides/Bonsai/bonsai.htm>
- <http://www.kathimerini.gr/4dcgr/wartides>
- <http://www.organicgardenartides.com>

ΠΑΡΑΡΤΗΜΑ

Ποια φυτά γίνονται bonsai;

Απάντηση

Εδώ υπάρχουν πολλές κατηγορίες φυτών που είναι οι εξής: Α) Φυτά από σπόρο γίνονται bonsai και έχουν πιο δυνατές ρίζες, όπως πεύκο, γιουνίπερος, πλατάνι, ροδιά κ.α Β) Νεαρά φυτά ηλικίας 1-3 χρόνων. Γ) Νεαρά φυτά ταλαιπωρημένα από την φύση ή τον άνθρωπο (κακή συντήρηση) και λέγονται Yamadori. Δ) Φυτά ψηλά (1 - 1.50 cm) γίνονται bonsai με κάποιες επεμβάσεις από ειδικούς.

Πως διατηρούνται τα bonsai;

Απάντηση

Διατηρούνται όπως τα κανονικά φυτά μόνο που η ποσότητα του νερού κανονίζεται από τις συνθήκες που επικρατούν. Υπάρχουν επίσης ειδικά λιπάσματα και φάρμακα που η χρήση τους είναι ιδιαίτερη.

Τι ιδιαίτερο έχουν τα φυλλοβόλα bonsai και τα αειθαλή;

Απάντηση

Τα περισσότερα φυλλοβόλα bonsai έχουν την δυνατότητα να ανθίζουν και να προσφέρουν καρπούς (λεμόνια-κουμ-κοναι-τσινταλα-προυνας) όμως θέλουν προσοχή την περίοδο της χειμερίας νάρκης όταν και ρίχνουν τα φύλλα τους και για αυτό λέγονται φυλλοβόλα. Οι χυμοί των φυτών αυτών είναι στάσιμοι και δεν αναπτύσσονται. Οι καιρικές συνθήκες (χειμώνας - φθινόπωρο) επιβάλλουν την προστασία των φυτών από παγετό ενώ η υπερβολική χρήση νερού μπορεί να τα σαπίσει ή όπως λέμε να τα κάψει. Για τα αειθαλή φυτά που δεν ρίχνουν τα φύλλα τους η ομορφιά σε αυτά είναι ότι διατηρούν την φυλλωσιά τους όλες τις εποχές του χρόνου και μπορούν να μένουν εκτεθειμένα και σε πιο αντίξοες συνθήκες (πεύκο-γιουνίπερος-πιτσέα) και βέβαια το νερό δεν τους είναι τόσο απαραίτητο, παρά μόνο το καλοκαίρι.

Πότε ένα bonsai θεωρείται κανονικό και πότε όχι;

Απάντηση

Για να γίνει ένα bonsai χρειάζεται 5-6 χρόνια για να πεις ότι είναι κανονικό. Η διαδικασία ξεκινάει για τον πρώτο χρόνο παίρνοντας ένα νεαρό φυτό, καθαρίζοντάς το από επιπλέον χώματα και ρίζες μέχρι τον κεντρικό κορμό και τέλος βάζοντας το φυτό σε γλάστρα που αναλογεί στο 1/3 του ύψους του φυτού. Κατόπιν με σύρματα στερεώνουμε το φυτό και το αφήνουμε έτσι για ένα χρόνο. Το δεύτερο χρόνο πάλι με σύρματα, του δίνουμε το σχήμα που θέλουμε. Τα υπόλοιπα χρόνια ασχολούμαστε με την μεταφύτευση, τον καθαρισμό και την ανανέωση των συρμάτων. Ένα bonsai δεν είναι κανονικό όταν μετά τον πρώτο χειρισμό, το εγκαταλείπουμε στη γλάστρα και αυτό δεν αναπτύσσεται φυσιολογικά.

Γιατί τα bonsai πρέπει να είναι με bonsai και όχι μαζί με άλλα φυτά;

Απάντηση

Πολύ απλά γιατί τα bonsai είναι σε περιορισμένο ύψος ενώ τα κανονικά φυτά αναπτύσσονται περισσότερο, άρα η συνύπαρξη τους στην ίδια γλάστρα μπορεί να είναι επιβλαβής για το bonsai. Οι παλιοί δάσκαλοι bonsai (Kikura - Kato - Naka - Tagaghika) υποστήριζαν πως η ψυχολογία των bonsai αντιδρά αρνητικά όταν είναι ανάμεσα σε άλλα φυτά με αποτέλεσμα να ρίχνουν τα φύλλα τους και να ξεραίνονται χωρίς λόγο.

Τι σημαίνει να έχει κάποιος ένα bonsai και τι τελικά αντιπροσωπεύει αυτό το φυτό;

Απάντηση

Καταρχήν πρέπει να γνωρίζει κανείς ότι το bonsai δεν έχει καμία σχέση με τα άλλα φυτά μιας και είναι φυτά που έχουν περάσει από γενιά σε γενιά για αρκετά χρόνια και εσωκλείουν μέσα τους τα χαρακτηριστικά και τις ιδιότητες των ανθρώπων που τα συντηρούσαν με το πέρασμα των χρόνων. Τα bonsai είναι μια μικρή φύση σε ένα ρηχό πιάτο που κλείνουν μέσα τους αρχέγονες αναμνήσεις από άλλες εποχές από ένα περιβάλλον μεγαλοπρεπές χωρίς ανθρώπινες παρεμβάσεις και η ύπαρξή τους μας θυμίζει τη πορεία της ζωής και του κόσμο

Ποια είναι τα διάφορα στυλ bonsai και πως γίνονται

Απάντηση

Υπάρχουν πολλά στυλ bonsai (Yamadori - broom - literati - cascade - semi cascade - windsept - forest -jin & snari) και άλλα. Η διαμόρφωσή τους γίνεται με ειδικά σύρματα.

Ασθένειες bonsai και πως αντιμετωπίζονται

Απάντηση

Ανάλογα με την κάθε ασθένεια η οποία μπορεί να τους παρουσιάζεται, υπάρχει και η αντίστοιχη αντιμετώπιση με φάρμακα που είναι μόνο για bonsai.

Πως μπορεί κάποιος να αποκτήσει ένα bonsai και ποιες είναι περίπου οι τιμές τους;

Απάντηση

Οι τιμές ξεκινούν από 30 με 50 ευρώ και μπορούν να φτάσουν μέχρι και 7000 ή 8000 ευρώ. Μερικά τέτοια πολύ σπάνια bonsai διαθέτουμε και εμείς.