

# **ΑΛΕΞΑΝΔΡΕΙΟ ΤΕΧΝΟΛΟΓΙΚΟ ΕΚΠΑΙΔΕΥΤΙΚΟ ΙΔΡΥΜΑ ΘΕΣΣΑΛΟΝΙΚΗΣ**

**ΣΧΟΛΗ ΤΕΧΝΟΛΟΓΙΑΣ ΓΕΩΠΟΝΙΑΣ, ΤΕΧΝΟΛΟΓΩΝ ΤΡΟΦΙΜΩΝ ΚΑΙ  
ΔΙΑΤΡΟΦΗΣ**

**ΤΜΗΜΑ ΤΕΧΝΟΛΟΓΩΝ ΓΕΩΠΟΝΩΝ  
ΚΑΤΕΥΘΥΝΣΗ ΑΓΡΟΤΙΚΗ ΟΙΚΟΝΟΜΙΑ**



**ΑΠΟΤΕΛΕΣΜΑΤΑ ΤΟΥ ΠΡΟΓΡΑΜΜΑΤΟΣ ΕΠΕΝΔΥΣΕΙΣ ΣΤΙΣ  
ΓΕΩΡΓΙΚΕΣ ΕΚΜΕΤΑΛΛΕΥΣΕΙΣ ΜΕ ΕΝΔΕΙΞΕΙΣ ΟΙΚΟΝΟΜΙΚΗΣ  
ΒΙΩΣΙΜΟΤΗΤΑΣ (ΣΧΕΔΙΑ ΒΕΛΤΙΩΣΗΣ) ΣΤΑ ΠΛΑΙΣΙΑ ΤΟΥ ΕΣΠΑ  
ΣΤΟ ΝΟΜΟ ΘΕΣΣΑΛΟΝΙΚΗΣ.**

**ΠΤΥΧΙΑΚΗ ΕΡΓΑΣΙΑ ΤΗΣ ΦΟΙΤΗΤΡΙΑΣ ΛΥΓΕΡΟΥ ΑΦΡΟΔΙΤΗΣ  
ΕΠΙΒΛΕΠΩΝ ΚΑΘΗΓΗΤΗΣ: ΝΟΤΤΑ ΟΥΡΑΝΙΑ**

**Θεσσαλονίκη 2015**

## **ΠΕΡΙΕΧΟΜΕΝΑ**

ΠΕΡΙΛΗΨΗ.....	i
ΕΙΣΑΓΩΓΗ .....	ii
ΚΕΦΑΛΑΙΟ1 .....	1
1.1 ΓΕΝΙΚΑ ΓΙΑ ΤΟ ΕΣΠΑ .....	1
1.2 ΤΑ ΕΠΙΧΕΙΡΗΣΙΑΚΑ ΠΡΟΓΡΑΜΜΑΤΑ.....	2
1.3 ΤΟΜΕΑΚΑ ΕΠΙΧΕΙΡΗΣΙΑΚΑ ΠΡΟΓΡΑΜΜΑΤΑ .....	3
1.4 ΠΕΡΙΦΕΡΕΙΑΚΑ ΕΠΙΧΕΙΡΗΣΙΑΚΑ ΠΡΟΓΡΑΜΜΑΤΑ .....	6
1.5 ΠΡΟΓΡΑΜΜΑΤΑ ΕΔΑΦΙΚΗΣ ΣΥΝΕΡΓΑΣΙΑΣ.....	7
ΚΕΦΑΛΑΙΟ 2.....	8
2.1 ΣΥΓΚΕΚΡΙΜΕΝΑ ΓΙΑ ΤΟΝ ΑΓΡΟΤΙΚΟ ΤΟΜΕΑ .....	8
2.2 ΑΞΟΝΑΣ 1 .....	9
2.3 ΝΕΟΙ ΓΕΩΡΓΟΙ ΑΞΟΝΑΣ 1 ΜΕΤΡΟ 112.....	13
2.4 ΣΧΕΔΙΑ ΒΕΛΤΙΩΣΕΙΣ ΑΞΟΝΑΣ 1 ΜΕΤΡΟ 121 ΣΧΕΔΙΑ ΒΕΛΤΙΩΣΕΙΣ .....	22
ΚΕΦΑΛΑΙΟ 3.....	33
3.1 ΙΣΤΟΡΙΚΑ ΓΙΑ ΤΟ ΝΟΜΟ ΘΕΣΣΑΛΟΝΙΚΗΣ.....	31
3.2 ΑΠΟ ΠΟΙΑ ΔΗΜΟΤΙΚΑ ΔΙΑΜΕΡΙΣΜΑΤΑ ΑΠΑΡΤΙΖΕΤΕ.....	36
3.3 ΠΟΙΑ ΑΠΟ ΑΥΤΑ ΕΙΝΑΙ ΑΓΡΟΤΙΚΕΣ ΠΕΡΙΟΧΕΣ .....	41
3.4 ΤΟ ΚΛΙΜΑ ΚΑΙ Ο ΠΛΗΘΥΣΜΟΣ ΤΗΣ ΘΕΣΣΑΛΟΝΙΚΗΣ .....	44
3.5 ΟΙΚΟΝΟΜΙΚΑ ΣΤΟΙΧΕΙΑ ΤΟΥ ΝΟΜΟΥ ΘΕΣΣΑΛΟΝΙΚΗΣ .....	47
ΚΕΦΑΛΑΙΟ 4.....	51
4.1 ΑΠΟΤΕΛΕΣΜΑΤΑ ΑΠΟ ΤΗΝ ΕΦΑΡΜΟΓΗ ΤΟΥ ΠΡΟΓΡΑΜΜΑΤΟΣ ΣΧΕΔΙΑ ΒΕΛΤΙΩΣΗΣ.....	51
4.2 ΑΠΟΤΕΛΕΣΜΑΤΑ ΑΠΟ ΤΙΣ ΕΓΚΕΚΡΙΜΕΝΕΣ ΑΠΟΦΑΣΕΙΣ .....	56
4.2.1 ΚΤΗΝΟΤΡΟΦΙΚΟΣ ΕΞΟΠΛΙΣΜΟΣ .....	58
4.2.2 ΚΤΙΡΙΑΚΕΣ ΕΓΚΑΤΑΣΤΑΣΕΙΣ .....	60
4.2.3 ΕΓΓΕΙΕΣ ΒΕΛΤΙΩΣΕΙΣ.....	62
4.2.4 ΤΕΧΝΟΛΟΓΙΚΟΣ ΕΞΟΠΛΙΣΜΟΣ.....	64
4.2.5 ΜΗΧΑΝΟΛΟΓΙΚΟΣ ΕΞΟΠΛΙΣΜΟΣ .....	66
4.3 ΣΧΟΛΙΑΣΜΟΣ ΑΠΟΤΕΛΕΣΜΑΤΩΝ.....	68
ΣΥΜΠΕΡΑΣΜΑΤΑ .....	70
ΒΙΒΛΙΟΓΡΑΦΙΑ	
ΠΑΡΑΡΤΗΜΑ	

## **ΠΕΡΙΛΗΨΗ**

Στη συγκεκριμένη πτυχιακή εργασία θα αναφερθεί στο εθνικό στρατηγικό πλαίσιο αναφοράς (ΕΣΠΑ) 2007-2013 στο νομό Θεσσαλονίκης και πιο συγκεκριμένα στα αποτελέσματα του προγράμματος επενδύσεις στις γεωργικές εκμεταλλεύσεις. Αρχικά γίνεται μια αναφορά γενικά για το ΕΣΠΑ, για τα επιχειρησιακά προγράμματα που υπάρχουν τα οποία χωρίζονται σε τομεακά επιχειρησιακά προγράμματα, περιφερειακά επιχειρησιακά προγράμματα και προγράμματα εδαφικής συνεργασίας.

Στο δεύτερο κεφάλαιο γίνεται μια εκτεταμένη αναφορά στο πρόγραμμα του ΕΣΠΑ στον αγροτικό χώρο. Παράλληλα, μιλάμε για τον άξονα 1, ο οποίος αναφέρει τρόπους για την βελτίωση της ανταγωνιστικότητας στον τομέα της γεωργίας και της δασοκομίας. Έπειτα παρουσιάζονται τα μετρά του άξονα 1, όπου γίνεται μια μικρή αναφορά. Στη συνέχεια της εργασίας βλέπουμε το μετρό 121 όπου αναφέρετε στον εκσυγχρονισμό των γεωργικών εκμεταλλεύσεων, δηλαδή στα σχέδια βελτιώσεις των γεωργικών εκμεταλλεύσεων.

Το τρίτο κεφάλαιο αναφέρεται στο νομό Θεσσαλονίκης, κάποια ιστορικά στοιχεία του νομού, τα δημοτικά διαμερίσματα, τις αγροτικές περιοχές, το κλίμα του και τον πληθυσμό του και κάποια οικονομικά στοιχεία του νομού Θεσσαλονίκης. Τέλος, στο τέταρτο και τελευταίο κεφάλαιο διατυπώνονται τα αποτελέσματα των σχεδίων βελτίωσης με πίνακες και γραφήματα στο νομό Θεσσαλονίκης και γίνεται ο σχολιασμός στους.

**Λέξεις κλειδιά:** Νομός Θεσσαλονίκης, ΕΣΠΑ, επιχειρησιακά προγράμματα, άξονας 1, σχέδια βελτίωσης γεωργικών εκμεταλλεύσεων.

## **ΕΙΣΑΓΩΓΗ**

Τα τελευταία χρονιά όλο και περισσότερο ακούμε για το εθνικό στρατηγικό πλαίσιο αναφοράς (ΕΣΠΑ) και για τις κρατικές ενίσχυσης που δίνονται στον αγροτικό τομέα. Στην συγκεκριμένη πτυχιακή εργασία ασχολούμαι με το ΕΣΠΑ στον αγροτικό τομέα και συγκεκριμένα για τις επενδύσεις στις γεωργικές εκμεταλλεύσεις, δηλαδή τα σχέδια βελτίωσης. Αρχικά θα αναφέρω κάποια γενικά στοιχεία για το ΕΣΠΑ και στην συνέχεια της εργασία θα αναλύσω το κομμάτι που ασχολείται με το πρόγραμμα στον αγροτικό τομέα. Έπειτα θα ασχοληθώ με τα σχέδια βελτίωσης, θα δούμε ποιοι είναι οι δικαιούχοι, ποια είναι τα ποσοστά ενίσχυσης αυτών, ποιους στόχους πρέπει να υλοποιήσουν μπαίνοντας στο πρόγραμμα.

Παράλληλα, θα μιλήσω και για το νομό Θεσσαλονίκης όπου θα παρουσιάσω κάποια ιστορικά στοιχεία του νομού. Ακόμα θα γίνει αναφορά στο κλίμα και στον πληθυσμό της Θεσσαλονίκης και τέλος ασχοληθούμε με κάποια οικονομικά στοιχεία του νομού και της χώρας. Στο τελευταίο κεφαλαίο της εργασίας θα δούμε τα αποτελέσματα, τα οποία τα πήρα από την διεύθυνση αγροτικής ανάπτυξης, του προγράμματος ΕΣΠΑ για το νομό Θεσσαλονίκης για την περίοδο 2007-2013 και θα σχολιάσω τις επενδύσεις που ζήτησαν οι αιτούντες για να τους ενισχύσει το κράτος με επιδοτήσεις και αν αυτά υλοποιούν τους στόχους του προγράμματος. Τέλος θα δείτε τα συμπεράσματα που έβγαλα κάνοντας την συγκεκριμένη εργασία.

Θα ήθελα να ευχαριστήσω την κυρία Παντελίδου Ειρήνη από την διεύθυνση αγροτικής γεωργίας η οποία με βοήθησε με τα αποτελέσματα και με εξυπηρέτησε όσες φορές και αν χρειάστηκε να βρεθώ στην διεύθυνση αγροτικής γεωργίας.



## ΚΕΦΑΛΑΙΟ 1

### **1.1 ΓΕΝΙΚΑ ΓΙΑ ΤΟ ΠΡΟΓΡΑΜΜΑ ΕΘΝΙΚΟ ΣΤΡΑΤΗΓΙΚΟ ΠΛΑΙΣΙΟ ΑΝΑΦΟΡΑΣ (ΕΣΠΑ).**

Το Εθνικό Στρατηγικό Πλαίσιο Αναφοράς 2007 - 2013 αποτελεί ένα έγγραφο για τον προγραμματισμό των Ταμείων της Ευρωπαϊκής Ένωσης σε εθνικό επίπεδο για την περίοδο 2007-2013. Δημιουργήθηκε στο πλαίσιο της νέας στρατηγικής προσέγγισης για την πολιτική συνοχή των χωρών της Ευρωπαϊκής Ένωσης, σύμφωνα με την οποία το εθνικό στρατηγικό πλαίσιο αναφοράς (ΕΣΠΑ)<sup>1</sup>.

Για τη διαμόρφωση του ΕΣΠΑ 2007-2013 ως εγγράφου προγραμματισμού, αξιοποιήθηκαν εισροές από ένα σημαντικό αριθμό προτάσεων που υπεβλήθησαν στο Υπουργείο Οικονομίας & Οικονομικών. Οι αποφάσεις του ευρωπαϊκού συμβουλίου που παρήχθησαν τον Δεκέμβριο του 2005, με τις οποίες διασφαλίσθηκαν έως το 2013 πρώτον οι πόροι της Ευρωπαϊκής Πολιτικής Συνοχής για τη χώρα, δεύτερον οι νέοι Κανονισμοί των Ταμείων της ΕΕ και τρίτον οι Στρατηγικές Κατευθυντήριες Γραμμές για την πολιτική συνοχή. Παράλληλα, η αναπτυξιακή στρατηγική διαμορφώθηκε έχοντας κριτήριο τις εθνικές πολιτικές που διατυπώνονται σε στρατηγικά έγγραφα<sup>2</sup>.

Το πλαίσιο χρηματοδότησης διαμορφώθηκε στη βάση των αποφάσεων του Ευρωπαϊκού Συμβουλίου στις 16ης Δεκεμβρίου 2005 και των προδιαγραφών - περιορισμών των νέων Κανονισμών που προέκυψαν με βάση τις αναπτυξιακές ανάγκες ανά τομέα και Περιφέρεια στην επόμενη περίοδο, υπολογίζοντας τις ανάγκες ολοκλήρωσης των συνεχιζόμενων έργων της προηγούμενης περιόδου. Βασική επιλογή ήταν η καλύτερη αξιοποίηση των πόρων της νέας προγραμματικής περιόδου προς όφελος της περιφερειακής ανάπτυξης της χώρας<sup>3</sup>.

---

<sup>1</sup>Εθνικό στρατηγικό πλαίσιο αναφοράς 2007-2013. Εθνικό στρατηγικό πλαίσιο αναφοράς 2007-2013.

<sup>2</sup>Εθνικό στρατηγικό πλαίσιο αναφοράς 2007-2013. Εθνικό στρατηγικό πλαίσιο αναφοράς 2007-2013.

<sup>3</sup>Μαγούλιος, γ. (2006). Οικονομικοτεχνικές μελέτες εθνικών και ευρωπαϊκών χρηματοδοτικών προγραμμάτων

Οι βασικές αρχές που καθορίζουν το πλαίσιο διαχείρισης, παρακολούθησης & ελέγχου των επιχειρησιακών προγραμμάτων (ΕΠ) της περιόδου 2007-2013 υπήρξαν αντικείμενο διαβούλευσης και αποτυπώθηκαν σε κείμενα θέσεων φορέων που συμμετείχαν.<sup>4</sup>

## **1.2 ΕΠΙΧΕΙΡΗΣΙΑΚΑ ΠΡΟΓΡΑΜΜΑΤΑ**

Τα Επιχειρησιακά Προγράμματα του ΕΣΠΑ 2007–2013 διαμορφώθηκαν έτσι ώστε να υλοποιηθούν με το καλύτερο τρόπο οι στρατηγικές επιλογές της χώρας ενώ λήφθηκαν υπόψη και τα νέα δεδομένα της προγραμματικής περιόδου 2007-2013. Παράλληλα, η επιλογή αυτή στοχεύει στην αποτελεσματική αντιμετώπιση των δυσκολιών του σχεδιασμού και της υλοποίησης που εντοπίστηκαν στην προγραμματική περίοδο 2000-2006.

Το νέο σχήμα χαρακτηρίζεται από το μικρότερο, σε σχέση με την προηγούμενη περίοδο, πλήθος Επιχειρησιακών Προγραμμάτων: ο στρατηγικός σχεδιασμός της χώρας για την περίοδο 2007-2013 θα υλοποιηθεί μέσα από οκτώ (8) Τομεακά ΕΠ, πέντε (5) Περιφερειακά ΕΠ και δώδεκα (12) ΕΠ Εδαφικής Συνεργασίας.

Την περίοδο 2007-2013 το σύνολο των υποδομών θα υλοποιηθεί πλέον στο πλαίσιο ενός τομεακού ΕΠ, ενώ για τους τομείς της υγείας και του πολιτισμού οι σχετικές δράσεις θα υλοποιηθούν από Περιφερειακά και Τομεακά ΕΠ<sup>5</sup>.

## **1.3 ΤΟΜΕΑΚΑ ΕΠΙΧΕΙΡΗΣΙΑΚΑ ΠΡΟΓΡΑΜΜΑΤΑ**

Για την υλοποίηση του αναπτυξιακού σχεδιασμού της χώρας, κατά την προγραμματική περίοδο 2007–2013, σε εθνικό επίπεδο σχεδιάζονται οκτώ (8)

---

<sup>4</sup>Εθνικό στρατηγικό πλαίσιο αναφοράς 2007-2013. Εθνικό στρατηγικό πλαίσιο αναφοράς 2007-2013.

<sup>5</sup>Μαγούλιος, γ. (2006). Οικονομικοτεχνικές μελέτες εθνικών και ευρωπαϊκών χρηματοδοτικών προγραμμάτων.

τομεακά Επιχειρησιακά Προγράμματα. Παρακάτω γίνεται μία σύντομη περιγραφή των ΕΠ.

- Επιχειρησιακό πρόγραμμα (ΕΠ) «Περιβάλλον - Αειφόρος Ανάπτυξη»

Το ΕΠ «Περιβάλλον - Αειφόρος Ανάπτυξη» έχει ως κύρια αναπτυξιακή επιδίωξη την προστασία, αναβάθμιση και αειφορική διαχείριση του περιβάλλοντος ώστε να αποτελέσει το υπόβαθρο για την προστασία της δημόσιας υγείας, την άνοδο της ποιότητας ζωής των πολιτών καθώς και παράγοντα βελτίωσης της ανταγωνιστικότητας της Οικονομίας<sup>6</sup>.

Εθνικό στρατηγικό πλαίσιο αναφοράς 2007-2013. Εθνικό στρατηγικό πλαίσιο αναφοράς 2007-2013

- Επιχειρησιακό πρόγραμμα (ΕΠ) «Ενίσχυση της Προσπελασιμότητας»

Το ΕΠ «Ενίσχυση της Προσπελασιμότητας» έχει ως κύρια αναπτυξιακή επιδίωξη την ανάπτυξη και τον εκσυγχρονισμό των φυσικών υποδομών και των συναφών υπηρεσιών του συστήματος μεταφορών της χώρας.<sup>7</sup>

- Επιχειρησιακό πρόγραμμα (ΕΠ) «Ανταγωνιστικότητα και Επιχειρηματικότητα»

Το ΕΠ «Ανταγωνιστικότητα και Επιχειρηματικότητα» έχει ως κύρια αναπτυξιακή επιδίωξη τη βελτίωση της ανταγωνιστικότητας και της εξωστρέφειας των επιχειρήσεων και του παραγωγικού συστήματος της χώρας, δίνοντας ιδιαίτερη έμφαση στη διάσταση της καινοτομίας. Οι παρεμβάσεις που θα γίνουν από το ΕΠ αποσκοπούν στην προώθηση του συστήματος Έρευνας, Ανάπτυξης και Καινοτομίας (ΕΑΚ) της χώρας και στη διασύνδεση του συστήματος με τον παραγωγικό ιστό, καθώς και στην ενίσχυση του επιχειρηματικού ιστού και την

---

<sup>6</sup>Εθνικό στρατηγικό πλαίσιο αναφοράς 2007-2013. Εθνικό στρατηγικό πλαίσιο αναφοράς 2007-2013

<sup>7</sup>Εθνικό στρατηγικό πλαίσιο αναφοράς 2007-2013. Εθνικό στρατηγικό πλαίσιο αναφοράς 2007-2013



ποιοτική αναβάθμιση των προϊόντων, συμπεριλαμβανομένης της επιχειρηματικής δικτύωσης.<sup>8</sup>

- Επιχειρησιακό πρόγραμμα (ΕΠ) «Ψηφιακή Σύγκλιση»

Το ΕΠ «Ψηφιακή Σύγκλιση» επικεντρώνεται στο στρατηγικό στόχο «Ψηφιακό Άλμα στην παραγωγικότητα, Ψηφιακό Άλμα στην ποιότητα ζωής». Οι παρεμβάσεις που θα γίνουν μέσω του ΕΠ στοχεύουν στην προώθηση των τεχνολογιών πληροφορικής και επικοινωνιών (ΤΠΕ) σε επιχειρήσεις, στον ανασχεδιασμό διαδικασιών του Δημόσιου Τομέα, στην προώθηση της επιχειρηματικότητας σε τομείς που χρησιμοποιούν τις ΤΠΕ, στην ανάπτυξη ψηφιακών υπηρεσιών της δημόσιας διοίκησης για τον πολίτη και στη βελτίωση της καθημερινής ζωής μέσω των ΤΠΕ<sup>9</sup>.

- Επιχειρησιακό πρόγραμμα (ΕΠ) «Βελτίωση Διοικητικής Ικανότητας Δημόσιας Διοίκησης»

Το ΕΠ «Βελτίωση Διοικητικής Ικανότητας Δημόσιας Διοίκησης» στοχεύει στη δημιουργία μιας πολιτο-κεντρικής, αποτελεσματικής, ανοιχτής και ευέλικτης διακυβέρνησης για τη μετάβαση από τη διαχείριση αρμοδιοτήτων και διαδικασιών στη διοίκηση πολιτικών, αποτελεσμάτων και υπηρεσιών.<sup>10</sup>

Οι αναπτυξιακές προτεραιότητες καλύπτουν τα δύο βασικά πεδία της δημόσιας δράσης, που είναι το

πεδίο διαμόρφωσης δημόσιων πολιτικών και προγραμμάτων και το πεδίο εφαρμογής των πολιτικών και προγραμμάτων.<sup>11</sup>

- Επιχειρησιακό πρόγραμμα (ΕΠ) «Ανάπτυξη Ανθρώπινου Δυναμικού»

Το ΕΠ «Ανάπτυξη Ανθρώπινου Δυναμικού» θέτει ως στρατηγικούς στόχους τη δημιουργία συνθηκών πλήρους απασχόλησης, τη βελτίωση της ποιότητας της

---

<sup>8</sup>Εθνικό στρατηγικό πλαίσιο αναφοράς 2007-2013. Εθνικό στρατηγικό πλαίσιο αναφοράς 2007-2013

<sup>9</sup>Εθνικό στρατηγικό πλαίσιο αναφοράς 2007-2013. Εθνικό στρατηγικό πλαίσιο αναφοράς 2007-2013

<sup>10</sup>Εθνικό στρατηγικό πλαίσιο αναφοράς 2007-2013. Εθνικό στρατηγικό πλαίσιο αναφοράς 2007-2013

<sup>11</sup>Εθνικό στρατηγικό πλαίσιο αναφοράς 2007-2013. Εθνικό στρατηγικό πλαίσιο αναφοράς 2007-2013

εργασίας και της παραγωγικότητας, καθώς και την ενίσχυση της προσαρμοστικότητας των επιχειρήσεων και του ανθρώπινου δυναμικού στις μεταβαλλόμενες συνθήκες του διεθνούς ανταγωνισμού και των τεχνολογικών και παραγωγικών εξελίξεων. Στοχεύει επίσης στην ενίσχυση της απασχόλησης των γυναικών, των νέων, των εργαζομένων μεγαλύτερης ηλικίας και των ευάλωτων ομάδων και στην προώθηση της ισότιμης πρόσβασης στην αγορά εργασίας, καθώς και στη μείωση του κοινωνικού αποκλεισμού και την ενίσχυση της κοινωνικής συνοχής<sup>12</sup>.

- Επιχειρησιακό πρόγραμμα (ΕΠ) «Εκπαίδευση και Δια Βίου Μάθηση»

Το ΕΠ «Εκπαίδευση και Δια Βίου Μάθηση» επικεντρώνεται σε τρεις στρατηγικούς στόχους: επένδυση στο μέλλον – βελτίωση του επιπέδου των βασικών δεξιοτήτων όλων, μεταρρυθμίσεις στο εκπαιδευτικό σύστημα ώστε η δια βίου μάθηση να καταστεί πραγματικότητα για όλους και αύξηση της ποιότητας και της ελκυστικότητας της επαγγελματικής εκπαίδευσης και κατάρτισης<sup>13</sup>.

- Επιχειρησιακό πρόγραμμα (ΕΠ) «Τεχνική Υποστήριξη Εφαρμογής»

Το ΕΠ «Τεχνική Υποστήριξη Εφαρμογής» αποσκοπεί στην κάλυψη της χρηματοδότησης δραστηριοτήτων προπαρασκευής, διαχείρισης, παρακολούθησης, αξιολόγησης, πληροφόρησης-δημοσιότητας και ελέγχου των ΕΠ, καθώς και δραστηριότητες για την ενίσχυση της διοικητικής ικανότητας για την υλοποίηση των δράσεων των Ταμείων<sup>14</sup>.

## **1.4 ΠΕΡΙΦΕΡΕΙΑΚΑ ΕΠΙΧΕΙΡΗΣΙΑΚΑ ΠΡΟΓΡΑΜΜΑΤΑ**

---

<sup>12</sup>Εθνικό στρατηγικό πλαίσιο αναφοράς 2007-2013. Εθνικό στρατηγικό πλαίσιο αναφοράς 2007-2013

<sup>13</sup>Εθνικό στρατηγικό πλαίσιο αναφοράς 2007-2013. Εθνικό στρατηγικό πλαίσιο αναφοράς 2007-2013

<sup>14</sup>Εθνικό στρατηγικό πλαίσιο αναφοράς 2007-2013. Εθνικό στρατηγικό πλαίσιο αναφοράς 2007-2013

Για την υλοποίηση του αναπτυξιακού σχεδιασμού της χώρας κατά την προγραμματική περίοδο 2007 – 2013, το πρόγραμμα χωρίζεται σε πέντε χωρικές ενότητες. Δημιουργώντας έτσι πέντε Περιφερειακά Επιχειρησιακά Προγράμματα (ΠΕΠ), τα όποια είναι :

- i. ΠΕΠ Μακεδονίας - Θράκης
- ii. ΠΕΠ Δυτικής Ελλάδας – Πελοποννήσου - Ιονίων Νήσων
- iii. ΠΕΠ Κρήτης και Νήσων Αιγαίου
- iv. ΠΕΠ Θεσσαλίας -Στερεάς Ελλάδας – Ηπείρου
- v. ΠΕΠ Αττικής

Τα Περιφερειακά Επιχειρησιακά Προγράμματα θα συμβάλλουν στην κάλυψη των εθνικών στρατηγικών στόχων , συμπληρωματικά με τα τομεακά προγράμματα και με έμφαση στα ιδιαίτερα χαρακτηριστικά και τις ανάγκες κάθε χωρικής ενότητας / περιφέρειας. Λόγω του ότι τα 5 ΠΕΠ καλύπτουν Περιφέρειες που ανήκουν σε διαφορετικές κατηγορίες, θα υπάρξει διαφοροποίηση του εύρους των παρεμβάσεων που θα υλοποιηθούν σε κάθε κατηγορία. Σε κάθε περίπτωση, τα ΠΕΠ για όλες τις Περιφέρειες θα καλύψουν έναν κοινό κορμό παρεμβάσεων ως εξής:

- κοινωνικές υποδομές.
- υγεία και κοινωνική αλληλεγγύη (υποδομές νοσοκομείων και δομών κοινωνικής φροντίδας, ειδικών μονάδων, κέντρων υγείας και ανοιχτής φροντίδας, εξειδικευμένος εξοπλισμός, μέτρα ανάπτυξης και προστασίας της Δημόσιας Υγείας)<sup>15</sup>.
- πολιτισμός (ενίσχυση των βασικών πολιτιστικών υποδομών, προστασία και ανάδειξη της ο πολιτιστικής κληρονομιάς).
- έργα Προσπελασιμότητας και περιβάλλοντος τοπικής κλίμακας.
- πολιτικές βιώσιμης αστικής ανάπτυξης.
- πολιτικές ενίσχυσης ορεινών, μειονεκτικών, νησιωτικών περιοχών<sup>5</sup>.

## **1.5 ΠΡΟΓΡΑΜΜΑΤΑ ΕΔΑΦΙΚΗΣ ΣΥΝΕΡΓΑΣΙΑΣ**

<sup>15</sup> Εθνικό στρατηγικό πλαίσιο αναφοράς 2007-2013. Εθνικό στρατηγικό πλαίσιο αναφοράς 2007-2013

Σύμφωνα λοιπόν με το υπουργείο οικονομικών και το εθνικό στρατηγικό πλαίσιο αναφοράς (ΕΣΠΑ) στο πλαίσιο του Στόχου «Ευρωπαϊκή Εδαφική Συνεργασία», η Ελλάδα συμμετέχει στην υλοποίηση των κάτωθι :

Προγράμματα Διασυνοριακής Συνεργασίας :

- Εξωτερικά σύνορα Διμερής Διασυνοριακή Συνεργασία (ΕΤΠΑ - IPA)
  - i. Ελλάδα-Αλβανία
  - ii. Ελλάδα-ΠΓΔΜ
  - iii. Ελλάδα-Τουρκία Πολυμερής Διασυνοριακή Συνεργασία (ΕΤΠΑ - IPA)
  - iv. Αδριατική Πολυμερής Διασυνοριακή Συνεργασία (ΕΤΠΑ - ENPI)
  - v. MEDITERRANEAN SEA BASIN (Λεκάνη της μεσογείου)
  - vi. BLACKSEA BASIN (Λεκάνη της μαύρης θάλασσας)
- Εσωτερικά σύνορα Διμερής Διασυνοριακή Συνεργασία (ΕΤΠΑ)
  - i. Ελλάδα-Ιταλία
  - ii. Ελλάδα-Κύπρος
  - iii. Ελλάδα-Βουλγαρία
- Προγράμματα Διακρατικής Συνεργασίας
  - i. MEDITERRANEAN SEA BASIN (Λεκάνη της μεσογείου)
  - ii. SOUTHEAST EUROPEAN SPACE (Νοτιοανατολικό ευρωπαϊκό χώρο)
- Πρόγραμμα Διαπεριφερειακής Συνεργασίας (INTER-REGIONAL COOPERATION PROGRAMME - INTERREG IV C)
  - i. COOPERATION PROGRAMME - INTERREG IV C)

Επιπλέον, μέσω του μηχανισμού διαπεριφερειακής συνεργασίας και των δικτύων αστικής ανάπτυξης, η Ελλάδα θα συμμετάσχει στην Κοινοτική Πρωτοβουλία «Περιφέρειες για την Οικονομική Αλλαγή»<sup>16</sup>

## ΚΕΦΑΛΑΙΟ 2

<sup>16</sup> Εθνικό στρατηγικό πλαίσιο αναφοράς 2007-2013. Εθνικό στρατηγικό πλαίσιο αναφοράς 2007-2013

## **2.1 ΣΥΓΚΕΚΡΙΜΕΝΑ ΤΟ ΕΣΠΑ ΣΤΟΝ ΑΓΡΟΤΙΚΟ ΤΟΜΕΑ**

Το Εθνικό Σχέδιο Στρατηγικής Αγροτικής Ανάπτυξης (ΕΣΣΑΑ) και το Εθνικό Στρατηγικό Σχέδιο Ανάπτυξης της Αλιείας (ΕΣΣΑΑΛ) αποτελούν τα δύο προγραμματικά κείμενα, όπου περιγράφεται η στρατηγική της χώρας για την ανάπτυξη του τομέα γεωργίας και των αγροτικών περιοχών όπως επίσης και του τομέα της αλιείας και των αλιευτικών περιοχών. Η επιλεχθείσα στρατηγική θα υλοποιηθεί μέσω δύο Επιχειρησιακών Προγραμμάτων, που είναι το Πρόγραμμα Αγροτικής Ανάπτυξης 2007-2013 (ΠΑΑ), το οποίο συγχρηματοδοτείται από το Ευρωπαϊκό Γεωργικό Ταμείο για την Αγροτική Ανάπτυξη (ΕΓΤΑΑ) και το επιχειρησιακό πρόγραμμα (ΕΠ) Αλιείας 2007-2013 (ΕΠΑΛ), που συγχρηματοδοτείται από το Ευρωπαϊκό Ταμείο Αλιείας (ΕΤΑ)<sup>17</sup>.

Τα δύο προγραμματικά έγγραφα και τα αντίστοιχα Επιχειρησιακά Προγράμματα (ΕΠ) σε επίπεδο στρατηγικής και στόχων είναι απόλυτα συνεκτικά και συμπληρωματικά με το ΕΣΠΑ και τα ΕΠ που θα χρηματοδοτηθούν από τα Διαρθρωτικά Ταμεία κατά τη Δ΄ Προγραμματική περίοδο. Τα δύο Προγράμματα (ΠΑΑ και ΕΠΑΛ) περιλαμβάνουν τρεις κοινές βασικές ενότητες παρεμβάσεων που στοχεύουν:

- στη βελτίωση της ανταγωνιστικότητας του πρωτογενή τομέα (γεωργία – αλιεία)
- στην προστασία του περιβάλλοντος και την αειφόρο διαχείριση των πόρων
- στη διαφοροποίηση της οικονομίας των αγροτικών περιοχών και των περιοχών που

εξαρτώνται από την αλιεία.

Σε ότι αφορά στις αμιγώς τομεακές προτεραιότητες των δύο Προγραμμάτων για τη βελτίωση της ανταγωνιστικότητας του πρωτογενή τομέα, αυτές στοχεύουν στην<sup>18</sup>εξυπηρέτηση του κεντρικού στρατηγικού στόχου του ΕΣΠΑ «Η Ελλάδα της νέας περιόδου 2007-2013 στοχεύει στην ανάδειξή της ως μιας εξωστρεφούς χώρας με ισχυρή διεθνή παρουσία: Μια Ελλάδα παραγωγική, ανταγωνιστική και με έμφαση στην ποιότητα και την καινοτομία» και την Θεματική Προτεραιότητα «Επένδυση στον παραγωγικό τομέα της οικονομίας», με δεδομένο ότι

<sup>17</sup>Πρόγραμμα αγροτικής ανάπτυξης της Ελλάδας 2007-2013

<sup>18</sup>Πρόγραμμα αγροτικής ανάπτυξης της Ελλάδας 2007-2013

σημαντικό τμήμα των ελληνικών εξαγωγών προέρχεται από τον πρωτογενή τομέα<sup>19</sup>.

## **2.2 ΑΞΟΝΑΣ 1: " ΒΕΛΤΙΩΣΗ ΤΗΣ ΑΝΤΑΓΩΝΙΣΤΙΚΟΤΗΤΑΣ ΤΟΥ ΤΟΜΕΑ ΤΗΣ ΓΕΩΡΓΙΑΣ ΚΑΙ ΤΗΣ ΔΑΣΟΚΟΜΙΑΣ "**

Η πολιτική αγροτικής ανάπτυξης 2007-2013 για την Ελλάδα εστιάζεται σε τρεις βασικούς άξονες:

- Βελτίωση της ανταγωνιστικότητας του τομέα της γεωργίας και της δασοκομίας (Άξονας 1)
- Βελτίωση του περιβάλλοντος και της υπαίθρου( Άξονας 2)
- Βελτίωση της ποιότητας ζωής στις αγροτικές περιοχές και διαφοροποίηση της αγροτικής οικονομίας (Άξονας 3)
- Δημιουργία τοπικών ικανοτήτων για την απασχόληση και την διαφοροποίηση στις αγροτικές περιοχές μέσω της προσέγγισης Leader (Άξονας 4).

Εμείς θα ασχοληθούμε στην εργασία με τον άξονα 1. Ο Άξονας1 «Βελτίωση της ανταγωνιστικότητας του τομέα της γεωργίας και της δασοκομίας» έχει τη μεγαλύτερη χρηματοδοτική βαρύτητα στο ΠΑΑ 2007-2013 δεσμεύοντας το 46,1 %των πόρων. Οι ομάδες μέτρων, τα μέτρα και οι δράσεις που θα προωθηθούν στο πλαίσιο του συγκεκριμένου άξονα λαμβάνουν υπόψη τη στρατηγική της Λισσαβόνας<sup>20</sup> και την ανάγκη συμπληρωματικότητας των δράσεων με έργα άλλων κοινοτικών ταμείων. Ο Άξονας λειτουργεί συμπληρωματικά με τους άλλους Άξονες εξυπηρετώντας κατά προτεραιότητα τον πρώτο γενικό στόχο του Προγράμματος. Η βελτίωση της ανταγωνιστικότητας του τομέα αποτελεί ουσιώδη προϋπόθεση για τη διατήρηση της οικονομικής και κοινωνικής

---

<sup>19</sup>Πρόγραμμα αγροτικής ανάπτυξης της Ελλάδας 2007-2013

<sup>20</sup>Κατά τη σύνοδο κορυφής της Λισσαβόνας το Μάρτιο του 2000, οι ηγέτες των κυβερνήσεων της Ευρωπαϊκής Ένωσης συμφώνησαν σ' ένα νέο στρατηγικό στόχο για την Ευρωπαϊκή Ένωση: να την αναδείξουν στην ανταγωνιστικότερη οικονομία του κόσμου έως το 2010.

συνοχής στις αγροτικές περιοχές. Παρά τη σημαντική μείωση της απασχόλησης στο πρωτογενή τομέα απασχολείται το 12,6% των απασχολούμενων της χώρας ενώ αν εξαιρεθούν τα μεγέθη της απασχόλησης της Περιφέρειας Αττικής το ποσοστό αυτό είναι σημαντικά υψηλότερο<sup>21</sup>.

Η πολυαπασχόληση και η δημιουργία θέσεων εργασίας στους άλλους τομείς της οικονομίας είναι δεδομένο ότι δεν επαρκούν για να μειώσουν τις επιπτώσεις στην οικονομική και κοινωνική συνοχή που θα δημιουργούσε μια μαζική έξοδο από τον πρωτογενή τομέα στις αγροτικές περιοχές. Η φυτική και ζωική παραγωγή αποτελεί το βασικό τροφοδότη σε πρώτη ύλη του σημαντικότερου κλάδου της ελληνικής μεταποίησης που είναι η βιομηχανία τροφίμων, ενώ σημαντικές είναι και οι διακλαδικές σχέσεις που δημιουργούν τα μη φαγώσιμα προϊόντα (καπνός, βαμβάκι). Οι διαπιστώσεις αυτές που προκύπτουν από την ανάλυση της υφιστάμενης κατάστασης και παρουσιάζονται σε κωδικοποιημένη μορφή στη SWOT<sup>22</sup> ανάλυση που προηγήθηκε εξηγούν και τη μεγάλη χρηματοδοτική βαρύτητα που έχει ο Άξονας 1, ιδιαίτερα σε μια περίοδο που η ανάγκη εκσυγχρονισμού του τομέα και η προσαρμογή του στα νέα δεδομένα γίνεται επιτακτικότερη από ποτέ, λόγω της περαιτέρω απελευθέρωσης του παγκόσμιου εμπορίου γεωργικών προϊόντων που θα έχει σαν συνέπεια την άρση κάθε είδους επιδότησης στο προϊόν και την παραγωγή<sup>23</sup>.

Κατά συνέπεια, η δυνατότητα του Έλληνα παραγωγού να αντιμετωπίσει το διεθνή ανταγωνισμό καθίσταται όρος «επιβίωσής» του. Οι παρεμβάσεις του Άξονα στοχεύουν στη δημιουργία ενός ανταγωνιστικού πρωτογενή τομέα και ειδών διατροφής μέσω του εκσυγχρονισμού των παραγωγικών μονάδων (γεωργικές εκμεταλλεύσεις, δασοκομικές εκμεταλλεύσεις, ΜΜΕ ,πρώτης μεταποίησης και εμπορίας γεωργικών και δασοκομικών προϊόντων), την βελτίωση της ποιότητας των παραγόμενων προϊόντων, την εισαγωγή και διάχυση γνώσης και της καινοτομίας μέσω επενδύσεων στο ανθρώπινο, ζωικό

---

<sup>21</sup> Πρόγραμμα αγροτικής ανάπτυξης της Ελλάδας 2007-2013

<sup>22</sup> Τεχνοοικονομική (swot) ανάλυση

<sup>23</sup> Υπουργείο αγροτικής ανάπτυξης και τροφίμων. (2013). Πρόγραμμα αγροτικής ανάπτυξης της Ελλάδας 2007-2013.

και φυτικό κεφάλαιο. Οι παρεμβάσεις του Άξονα αποτελούν την εξειδίκευση της πρώτης κατευθυντήριας γραμμής των ευρωπαϊκών κατευθυντήριων γραμμών για την Αγροτική Ανάπτυξη της νέας Προγραμματικής Περιόδου 2007-2013. Οι παρεμβάσεις του Άξονα διαρθρώνονται σε τρεις επιμέρους μείζονες θεματικές ενότητες κατ' αντιστοιχία με το περιεχόμενο του Κανονισμού 1698/2005, όπως τροποποιήθηκε και ισχύει, που είναι:

- Ανθρώπινο κεφάλαιο
- Επιχειρηματικότητα – Καινοτομία
- Ποιότητα

- **Ανθρώπινο κεφάλαιο**

Το ανθρώπινο δυναμικό και τα ιδιαίτερα χαρακτηριστικά των απασχολούμενων στον τομέα αποτελούν ένα από τα βασικότερα διαρθρωτικά του προβλήματα και απαιτούν τη λήψη μέτρων για την άμβλυσή τους. Τόσο η δημογραφική σύνθεση των απασχολούμενων όσο και το μορφωτικό τους επίπεδο ενέχουν υψηλό βαθμό προβληματικότητας. Το 83,8% των απασχολούμενων δεν έχει ολοκληρώσει κύκλο σπουδών πέραν της πρωτοβάθμιας εκπαίδευσης (69,5% είναι απόφοιτοι δημοτικού, το 14,3% έχει τελειώσει μερικές τάξεις του δημοτικού ή δεν έχει καμία εκπαίδευση), το 15% είναι απόφοιτοι μέσης εκπαίδευσης ή των τριών τάξεων της μέσης εκπαίδευσης και μόλις το 1,2% έχει τριτοβάθμια εκπαίδευση)<sup>24</sup>.

Εντονότατο είναι το πρόβλημα «διαδοχής» αφού η αναλογία των γεωργών ηλικίας μικρότερης των 35 ετών έναντι των γεωργών ηλικίας άνω των 55 ετών βρίσκεται στο 0,13 αντικατοπτρίζοντας εύλογα το πρόβλημα γήρανσης σε μια περίοδο που η γνώση αποτελεί βασική προϋπόθεση για την «ανταγωνιστικότητα». Κατά συνέπεια, για το θέμα του «ανθρωπίνου δυναμικού» τίθενται δυο προτεραιότητες: η πρώτη αφορά στην ανάγκη εξισορρόπησης στις σχέσεις εξόδου – εισόδου στο «γεωργικό επάγγελμα» και η δεύτερη αφορά στο θέμα της βελτίωσης του επιπέδου των γνώσεων μέσω

---

<sup>24</sup>Πρόγραμμα αγροτικής ανάπτυξης της Ελλάδας 2007-2013



διαφόρων ενεργειών που είναι η κατάρτιση, η ενημέρωση, η μεταφορά τεχνογνωσίας κ.ά.<sup>25</sup>.

- **Επιχειρηματικότητα – Καινοτομία**

Η βελτίωση των οικονομικών επιδόσεων, η αύξηση της προστιθέμενης αξίας της γεωργικής και της δασοκομικής παραγωγής αλλά και της παραγωγής ειδών διατροφής, μπορεί να προέλθει μέσω της αξιοποίησης νέων αγορών, τη βελτίωση των περιβαλλοντικών επιδόσεων των γεωργικών εκμεταλλεύσεων και της δασοκομίας, την ενοποίηση της αλυσίδας των γεωργικών προϊόντων και των ειδών διατροφής, τη διευκόλυνση της καινοτομίας και της πρόσβασης στην έρευνα και ανάπτυξη και, τέλος, μέσω της αύξησης της χρήσης των τεχνολογιών πληροφοριών και επικοινωνίας (ΤΠΕ) σε όλο το φάσμα της παραγωγής/ μεταποίησης και εμπορίας γεωργικών και δασοκομικών προϊόντων. Απαραίτητη προϋπόθεση για την επίτευξη των επιδιώξεων αυτών είναι η ύπαρξη κατάλληλων υποδομών που θα συμβάλλουν στην ανάπτυξη και την προσαρμογή της γεωργίας και της δασοκομίας.<sup>26</sup>

- **Ποιότητα**

Τα διαρθρωτικά χαρακτηριστικά της ελληνικής γεωργίας δεν επιτρέπουν τη μεγιστοποίηση της γεωργικής παραγωγής για να ανταγωνιστεί την παραγωγή κρατών που διαθέτουν υπερεπάρκεια υδατικών πόρων και μεγάλες πεδινές εκτάσεις. Η στροφή στην ποιοτική παραγωγή επώνυμων και πιστοποιημένων προϊόντων διατροφής που θα επιθυμούν να αγοράσουν οι καταναλωτές με ταυτόχρονη επίτευξη υψηλών περιβαλλοντικών επιδόσεων αποτελεί την ασφαλέστερη επιλογή για τη διασφάλιση της ανταγωνιστικής θέσης των εγχώριων γεωργικών προϊόντων.

Σε ένα ταχέως μεταβαλλόμενο διεθνές περιβάλλον δεν αρκεί να παράγεις χωρίς ταυτόχρονα να διασφαλίζεις και τη διάθεση των προϊόντων στην αγορά. Το εμπόριο των γεωργικών προϊόντων ολοένα και περισσότερο κυριαρχείται από τη παρουσία των μεγάλων πολυεθνικών αλυσίδων λιανικής πώλησης. Η

---

<sup>25</sup>Υπουργείο αγροτικής ανάπτυξης και τροφίμων. (2013). Πρόγραμμα αγροτικής ανάπτυξης της Ελλάδας 2007-2013.

<sup>26</sup>Υπουργείο αγροτικής ανάπτυξης και τροφίμων. (2013). Πρόγραμμα αγροτικής ανάπτυξης της Ελλάδας 2007-2013

ενίσχυση της αναγνωρισιμότητας των ελληνικών προϊόντων από τον παγκόσμιο καταναλωτή αποτελεί σημαντική παράμετρο για την «τοποθέτηση» των ελληνικών «αγροδιατροφικών» προϊόντων στις έντονα ανταγωνιστικές διεθνείς αγορές.<sup>27</sup>

Με βάση τα ανωτέρω οι ειδικοί στόχοι του Άξονα αφορούν: στην αναστροφή της ηλικιακής διάρθρωσης και του μικρού μέσου μεγέθους των γεωργικών εκμεταλλεύσεων, στην αναδιάρθρωση και ανάπτυξη των επιχειρηματικών δομών μέσω της προώθησης του τεχνολογικού εξοπλισμού και της καινοτομίας, στην αναβάθμιση και βελτίωση των υποδομών του πρωτογενή τομέα, στην ανάπτυξη δεξιοτήτων του ανθρώπινου δυναμικού για την προσαρμογή του στις νέες απαιτήσεις<sup>28</sup>.

---

<sup>27</sup>Υπουργείο αγροτικής ανάπτυξης και τροφίμων. (2013). Πρόγραμμα αγροτικής ανάπτυξης της Ελλάδας 2007-2013

<sup>28</sup>Υπουργείο αγροτικής ανάπτυξης και τροφίμων. (2013). Πρόγραμμα αγροτικής ανάπτυξης της Ελλάδας 2007-2013.

## **2.3 ΤΑ ΜΕΤΡΑ ΤΟΥ ΑΞΟΝΑ 1**

- ΜΕΤΡΟ111 ΔΡΑΣΕΙΣ ΕΠΑΓΓΕΛΜΑΤΙΚΗΣ ΚΑΤΑΡΤΙΣΗΣ ΚΑΙ ΕΝΗΜΕΡΩΣΗΣ

Στόχος του μέτρου είναι η παρεχόμενη επαγγελματική εκπαίδευση στο πλαίσιο του μέτρου, θα προσφέρει στους εκπαιδευόμενους σύγχρονες γνώσεις και δεξιότητες σε ένα ευρύ φάσμα θεμάτων που εστιάζονται κυρίως στην ευαισθητοποίηση τους σε θέματα περιβαλλοντικής προστασίας, ενημερώνοντας τους παράλληλα για τις νέες κατευθύνσεις της Κοινής Αγροτικής Πολιτικής<sup>29</sup>.

- ΜΕΤΡΟ112 ΕΓΚΑΤΑΣΤΑΣΗ ΝΕΩΝ ΓΕΩΡΓΩΝ :

Στόχος του μέτρου είναι η πληθυσμιακή αναζωογόνηση της υπαίθρου με την εγκατάσταση νέων γεωργών μέσω της παροχής κινήτρων προκειμένου να διευκολυνθεί η αρχική τους εγκατάσταση και η διαρθρωτική προσαρμογή των εκμεταλλεύσεων τους με την υποβολή επιχειρηματικού σχεδίου.<sup>30</sup>

- ΜΕΤΡΟ 113 ΠΡΟΩΡΗ ΣΥΝΤΑΞΙΟΔΟΤΗΣΗ ΓΕΩΡΓΩΝ ΚΑΙ ΓΕΩΡΓΙΚΩΝ ΕΡΓΑΤΩΝ

Το μέτρο αποσκοπεί στην ενθάρρυνση των ηλικιωμένων γεωργών (καπνοπαραγωγών) να αποχωρήσουν από την ενεργό επαγγελματική δραστηριότητα με στόχους:Τη διαρθρωτική βελτίωση των εκμεταλλεύσεών τους, κυρίως μέσω, της εγκατάστασης νεότερων γεωργών και, της βελτίωσης του μεγέθους τους,τη διασφάλιση ενός ελάχιστου οικογενειακού εισοδήματος στον αποχωρούντα.<sup>31</sup>

- ΜΕΤΡΟ 114 ΧΡΗΣΗ ΥΠΗΡΕΣΙΩΝ ΠΑΡΟΧΗΣ ΓΕΩΡΓΙΚΩΝ ΣΥΜΒΟΥΛΩΝ ΣΤΗΝ ΕΚΜΕΤΑΛΛΕΥΣΗ ΚΑΙ ΠΑΡΟΧΗ ΔΑΣΟΚΟΜΙΚΩΝ ΣΥΜΒΟΥΛΩΝ

<sup>29</sup>Υπουργείο αγροτικής ανάπτυξης και τροφίμων. (2013). Πρόγραμμα αγροτικής ανάπτυξης της Ελλάδας 2007-2013

<sup>30</sup>Υπουργείο αγροτικής ανάπτυξης και τροφίμων. (2013). Πρόγραμμα αγροτικής ανάπτυξης της Ελλάδας 2007-2013

<sup>31</sup>Υπουργείο αγροτικής ανάπτυξης και τροφίμων. (2013). Πρόγραμμα αγροτικής ανάπτυξης της Ελλάδας 2007-2013

Το μέτρο αποσκοπεί στη στήριξη των γεωργών και δασοκαλλιεργητών να κάνουν χρήση υπηρεσιών παροχής συμβουλών με στόχους: Τη διαρκή βελτίωση της τήρησης των κανονιστικών προτύπων και τη βελτίωση των επιδόσεων και της αειφορίας των γεωργικών και δασικών εκμεταλλεύσεων<sup>32</sup>.

Μέτρα που αποσκοπούν στην αναδιάρθρωση και ανάπτυξη του φυσικού δυναμικού και στην προαγωγή της καινοτομίας

- ΜΕΤΡΟ 121 ΕΚΣΥΓΧΡΟΝΙΣΜΟΣ ΓΕΩΡΓΙΚΩΝ ΕΚΜΕΤΑΛΛΕΥΣΕΩΝ

Στόχος του μέτρου είναι η βελτίωση της συνολικής επίδοσης των γεωργικών εκμεταλλεύσεων μέσω της στήριξης επενδύσεων:

- για τη βελτίωση της παραγωγής της εκμετάλλευσης μέσω της επέκτασης ή της αντικατάστασης υφιστάμενων κλάδων ή της εισαγωγής νέων κλάδων παραγωγής που τα προϊόντα τους δεν αντιμετωπίζουν προβλήματα διάθεσης,
- για τη βελτίωση της ποιότητας,
- για τη βελτίωση της ποιότητας και της υγιεινής του γάλακτος,
- για τη βελτίωση της υγιεινής και καλής διαβίωσης των ζώων και την ασφάλεια στο χώρο της εργασίας,
- για την προστασία του εδάφους και των νερών, τη βελτίωση της ικανότητας αποδοτικότερης χρήσης των υδάτων,
- για τη χρήση των ανανεώσιμων πηγών ενέργειας (ΑΠΕ).
- την άμβλυνση των κλιματικών αλλαγών<sup>33</sup>

• ΜΕΤΡΟ 122 ΒΕΛΤΙΩΣΗ ΤΗΣ ΟΙΚΟΝΟΜΙΚΗΣ ΑΞΙΑΣ ΤΩΝ ΔΑΣΩΝ

<sup>32</sup>Υπουργείο αγροτικής ανάπτυξης και τροφίμων. (2013). Πρόγραμμα αγροτικής ανάπτυξης της Ελλάδας 2007-2013.

<sup>33</sup>Υπουργείο αγροτικής ανάπτυξης και τροφίμων. (2013). Πρόγραμμα αγροτικής ανάπτυξης της Ελλάδας 2007-2013

## ΤΙΤΛΟΣ ΜΕΤΡΟΥ

Βελτίωση της οικονομικής αξίας των δασών

Το Μέτρο αυτό καταργείται<sup>34</sup>

- ΜΕΤΡΟ 123 ΑΥΞΗΣΗ ΤΗΣ ΑΞΙΑΣ ΤΩΝ ΓΕΩΡΓΙΚΩΝ ΚΑΙ ΔΑΣΟΚΟΜΙΚΩΝ ΠΡΟΪΟΝΤΩΝ

Η βελτίωση στη μεταποίηση και εμπορία των πρωτογενών γεωργικών προϊόντων μέσω της στήριξης επενδύσεων του παρόντος μέτρου που αποσκοπούν: στη βελτίωση της αποδοτικότητας στον τομέα της μεταποίησης και εμπορίας, στην προώθηση της μεταποίησης της γεωργικής παραγωγής για ενθάρρυνση παραγωγής και αξιοποίησης μορφών ενίσχυσης ανανεώσιμης ενέργειας, στην εισαγωγή νέων τεχνολογιών και καινοτομίας, στη διάνοιξη νέων ευκαιριών εξεύρεσης αγορών για τα γεωργικά προϊόντα.<sup>35</sup>

- ΜΕΤΡΟ 123B ΑΥΞΗΣΗ ΤΗΣ ΑΞΙΑΣ ΤΩΝ ΔΑΣΟΚΟΜΙΚΩΝ ΠΡΟΪΟΝΤΩΝΗΣ ΑΓΟΡΩΝ ΓΙΑ ΤΑ ΓΕΩΡΓΙΚΑ ΠΡΟΪΟΝΤΑ

Η αύξηση της προστιθέμενης αξίας και της ανταγωνιστικότητας των δασικών προϊόντων μέσω επενδύσεων που αφορούν στην διατήρηση και αύξηση της προμήθειας πρώτης ύλης, στον εκσυγχρονισμό και την ίδρυση των πολύ μικρών μονάδων μεταποίησης και στην βελτίωση της εμπορίας των προϊόντων.

Πιο συγκεκριμένα οι στόχοι του μέτρου είναι:

- I. Εκσυγχρονισμός των μέσων παραγωγής σε όλη την παραγωγική διαδικασία έως και την πρωτογενή επεξεργασία των δασοκομικών προϊόντων.
- II. Βελτίωση της ποιότητας των τελικών προϊόντων.
- III. Αύξηση της προστιθέμενης αξίας των δασοκομικών προϊόντων.
- IV. Διατήρηση και αύξηση των θέσεων απασχόλησης στην δασοπονία, σε ορεινές περιοχές.
- V. Αύξηση της δασικής παραγωγής.
- VI. Ενθάρρυνση της μεταποίησης της δασικής παραγωγής για ανανεώσιμη ενέργεια.

<sup>34</sup>Υπουργείο αγροτικής ανάπτυξης και τροφίμων. (2013). Πρόγραμμα αγροτικής ανάπτυξης της Ελλάδας 2007-2013.

<sup>35</sup>Υπουργείο αγροτικής ανάπτυξης και τροφίμων. (2013). Πρόγραμμα αγροτικής ανάπτυξης της Ελλάδας 2007-2013

- VII. Εισαγωγή νέων τεχνολογιών και καινοτομίας και διεύρυνση νέων ευκαιριών εμπορίας για δασικά προϊόντα. Σημειώνεται ότι το Μέτρο για την συνεργασία διαγράφηκε προς το παρόν, λόγω του ότι δεν έχουν ολοκληρωθεί οι διαδικασίες ωρίμανσής του.
- VIII. Ποιοτική βελτίωση της ξυλώδους παραγωγής και συγκεκριμένα βελτίωση του ποσοστού παραγωγής τεχνικής ξυλείας σε σχέση με την καύσιμη.
- IX. Προστασία του περιβάλλοντος<sup>36</sup>.

- ΜΕΤΡΟ 125Α ΒΕΛΤΙΩΣΗ ΚΑΙ ΑΝΑΠΤΥΞΗ ΤΗΣ ΥΠΟΔΟΜΗΣ ΠΟΥ ΣΧΕΤΙΖΕΤΑΙ ΜΕ ΤΗΝ ΑΝΑΠΤΥΞΗ ΚΑΙ ΠΡΟΣΑΡΜΟΓΗ ΤΗΣ ΓΕΩΡΓΙΑΣ ΚΑΙ ΤΗΣ ΔΑΣΟΚΟΜΙΑΣ

Δημιουργία έργων για την ταμίευση και εκμετάλλευση επιφανειακών απορροών, τεχνητό εμπλουτισμό υπόγειων υδροφορέων, εκσυγχρονισμό και βελτίωση συνθηκών άρδευσης, στράγγισης, προσπέλασης καθώς και υποδομών που αφορούν στην παρακολούθηση και καταγραφή της κατάστασης των υδροφορέων. Η υλοποίηση των δικτύων θα έχει ως κύριο στόχο την ορθολογική διαχείριση των υδάτων για την εξοικονόμηση ύδατος και την αποφυγή απωλειών στις ήδη αρδευόμενες εκτάσεις της Χώρας χωρίς καμία αύξηση αυτών. Τα αρδευτικά δίκτυα θα εκτείνονται μέχρι τα όρια των γεωργικών εκμεταλλεύσεων.<sup>37</sup>

- ΜΕΤΡΟ 125Α2 ΈΡΓΑ ΑΝΑΔΑΣΜΩΝ

Η συγκέντρωση της διάσπαρτης ιδιοκτησίας με την παράλληλη κατασκευή έργων που θα καταστήσουν λειτουργικό το νέο κτηματικό καθεστώς και θα αντιμετωπίσουν μία από τις σημαντικότερες διαρθρωτικές αδυναμίες του γεωργικού τομέα στην Ελλάδα, που είναι ο μικρός και κατακερματισμένος κλήρος.<sup>38</sup>

- ΜΕΤΡΟ 125Α3 ΑΓΡΟΤΙΚΟΣ ΕΞΗΛΕΚΤΡΙΣΜΟΣ

---

<sup>36</sup>Υπουργείο αγροτικής ανάπτυξης και τροφίμων. (2013). Πρόγραμμα αγροτικής ανάπτυξης της Ελλάδας 2007-2013.

<sup>37</sup>

<sup>38</sup>Υπουργείο αγροτικής ανάπτυξης και τροφίμων. (2013). Πρόγραμμα αγροτικής ανάπτυξης της Ελλάδας 2007-2013

Η ηλεκτροδότηση ή και επέκταση του ηλεκτρικού δικτύου με σκοπό την βελτίωση της βιωσιμότητας των γεωργικών και κτηνοτροφικών εκμεταλλεύσεων. Οι παρεμβάσεις θα πραγματοποιούνται με απόλυτο σεβασμό στο φυσικό περιβάλλον και στο τοπίο της υπαίθρου, ώστε αυτό να παραμείνει αναλλοίωτο. Απαραίτητη προϋπόθεση για την υλοποίηση των έργων είναι η αδειοδότηση τους από τις αρμόδιες εθνικές αρχές. Τα έργα εξηλεκτρισμού (επέκταση δικτύων) σταματούν εκτός των ορίων της αγροτικής εκμετάλλευσης.

- ΜΕΤΡΟ 125Α5 ΒΕΛΤΙΩΣΗ ΠΡΟΣΠΕΛΑΣΙΜΟΤΗΤΑΣ ΣΤΙΣ ΑΓΡΟΤΙΚΕΣ ΕΚΜΕΤΑΛΛΕΥΣΕΙΣ (ΑΓΡΟΤΙΚΗ ΟΔΟΠΟΙΙΑ)

Η επέκταση και βελτίωση της βατότητας του αγροτικού οδικού δικτύου για την βελτίωση της προσβασιμότητας των γεωργικών εκμεταλλεύσεων με στόχο τη μείωση του κόστους μεταφοράς των προϊόντων, την ευκολότερη και ταχύτερη πρόσβαση των γεωργικών μηχανημάτων, την ταχύτερη και ασφαλέστερη μεταφορά των ευπαθών προϊόντων. Η εξασφάλιση της εύκολης και ασφαλούς προσπελασιμότητας στις γεωργικές εκμεταλλεύσεις στις αγροτικές περιοχές καθ όλη την διάρκεια του χρόνου και η βελτίωση και εκσυγχρονισμός των καλλιεργητικών μεθόδων (πρόσβαση μηχανών, εύκολη διακίνηση της παραγωγής κ.ο.κ) συμβάλλει στην βελτίωση της ανταγωνιστικότητας των εκμεταλλεύσεων με θετικές επιπτώσεις στο αγροτικό εισόδημα<sup>39</sup>.

- ΜΕΤΡΟ 125Β ΒΕΛΤΙΩΣΗ ΚΑΙ ΑΝΑΠΤΥΞΗ ΤΗΣ ΥΠΟΔΟΜΗΣ ΠΟΥ ΣΧΕΤΙΖΕΤΑΙ ΜΕ ΤΗΝ ΑΝΑΠΤΥΞΗ ΚΑΙ ΠΡΟΣΑΡΜΟΓΗ ΤΗΣ ΔΑΣΟΚΟΜΙΑΣ

Η αποτελεσματικότερη εκμετάλλευση (με την ευρύτερη έννοιά της) των δασών και δασικών εκτάσεων της χώρας, οι καλύτερες συνθήκες διαβίωσής του ορεινού πληθυσμού και η ανάπτυξη του οικοτουρισμού. Το δασικό οδικό δίκτυο που έχει διανοιγεί ή πρόκειται να διανοιγεί στα δάση και δασικές εκτάσεις της χώρας και το οποίο για να είναι προσπελάσιμο απαιτείται η διαρκής βελτίωσή του, εξυπηρετεί έναν ή περισσότερους από τους παρακάτω σκοπούς:

Την εκμετάλλευση των δασών και δασικών εκτάσεων. Τη πρόσβαση προς τις υφιστάμενες τεχνικές εγκαταστάσεις (Δασοφυλάκεια, παρατηρητήρια, δασικοί

---

<sup>39</sup>Υπουργείο αγροτικής ανάπτυξης και τροφίμων. (2013). Πρόγραμμα αγροτικής ανάπτυξης της Ελλάδας 2007-2013.

οικισμοί, εγκαταστάσεις μεταποίησης δασικών προϊόντων, δασικά φυτώρια, εκτροφεία θηραμάτων, κ.λ.π). Την εκμετάλλευση των λειτουργιών του δάσους που αναφέρονται τόσο στον τουρισμό και στην αναψυχή, Την πρόσβαση για την εκτέλεση δασικών έργων (φραγμάτων, δεξαμενών, υδραυλάκων, ποτιστρών, έργων σταθεροποίησης εδαφών, κ.λ.π).

Την αποκόμιση (παραλαβή και μετατόπιση) των προϊόντων και κυρίως του ξύλου και ρητίνης και τη μεταφορά τους από το υλοτόμιο μέχρι τους τόπους συγκέντρωσης ή τα κέντρα επεξεργασίας ή κατανάλωσής τους. Την διακίνηση του προσωπικού που ασχολείται με την επιτήρηση και άλλες δασικές εργασίες των δασών και δασικών εκτάσεων.<sup>40</sup>

- ΜΕΤΡΟ 126 ΑΠΟΚΑΤΑΣΤΑΣΗ ΤΟΥ ΓΕΩΡΓΙΚΟΥ ΠΑΡΑΓΩΓΙΚΟΥ ΔΥΝΑΜΙΚΟΥ ΠΟΥ ΕΧΕΙ ΠΛΗΓΕΙ ΑΠΟ ΦΥΣΙΚΕΣ ΚΑΤΑΣΤΡΟΦΕΣ ΚΑΙ ΕΙΣΑΓΩΓΗ ΤΩΝ ΚΑΤΑΛΛΗΛΩΝ ΔΡΑΣΕΩΝ ΠΡΟΛΗΨΗΣ

Το Μέτρο αποσκοπεί στην επαναφορά της εκμετάλλευσης στην προ της ζημίας κατάσταση, χωρίς σοβαρές, μη αναστρέψιμες επιπτώσεις στο εισόδημα του γεωργού ή κτηνοτρόφου, καθώς και στην πρόληψη τέτοιων ζημιών, συμβάλλοντας έμμεσα στην ανταγωνιστικότητα της γεωργίας.<sup>41</sup>

*Μέτρα που αποσκοπούν στη βελτίωση της ποιότητας της γεωργικής παραγωγής και των προϊόντων*

- ΜΕΤΡΟ131 ΕΚΠΛΗΡΩΣΗ ΤΩΝ ΠΡΟΤΥΠΩΝ ΜΕ ΒΑΣΗ ΤΗΝ ΚΟΙΝΟΤΙΚΗ ΝΟΜΟΘΕΣΙΑ

<sup>40</sup>Υπουργείο αγροτικής ανάπτυξης και τροφίμων. (2013). Πρόγραμμα αγροτικής ανάπτυξης της Ελλάδας 2007-2013

<sup>41</sup>Υπουργείο αγροτικής ανάπτυξης και τροφίμων. (2013). Πρόγραμμα αγροτικής ανάπτυξης της Ελλάδας 2007-2013



Η προσαρμογή των γεωργικών εκμεταλλεύσεων στα νεοεισαχθέντα στην ελληνική νομοθεσία κοινοτικά πρότυπα, που αφορούν την προστασία του περιβάλλοντος, τη Δημόσια υγεία, την υγεία των ζώων και των φυτών, την καλή διαβίωση των ζώων και την ασφάλεια στο χώρο εργασίας, εμπλέκει σημαντικό αριθμό γεωργών. Για τα πρότυπα αυτά επειδή τις περισσότερες φορές επιβάλλουν στους γεωργούς νέες υποχρεώσεις που οδηγούν σε μείωση του εισοδήματός τους είτε άμεσα είτε μέσω του πρόσθετου κόστους απαιτείται για να διευκολυνθούν οι γεωργοί ώστε να προχωρήσουν στην ταχύτερη και αποτελεσματικότερη προσαρμογή των εκμεταλλεύσεών τους προς όφελος και του κοινωνικού συνόλου, κρίνεται απαραίτητο να δοθούν ενισχύσεις.

Το μέτρο θα καλύψει τμήμα των δαπανών και το διαφυγόν εισόδημα με στόχο την ταχύτερη εφαρμογή και τήρηση των προτύπων αυτών. Το μέτρο αφορά πληρωμή ανειλημμένων υποχρεώσεων του προτύπου «Ηλεκτρονική σήμανση αιγοπροβάτων».<sup>42</sup>

- ΜΕΤΡΟ 132 ΣΥΜΜΕΤΟΧΗ ΓΕΩΡΓΩΝ ΣΕ ΣΥΣΤΗΜΑΤΑ ΓΙΑ ΤΗΝ ΠΟΙΟΤΗΤΑ ΤΡΟΦΙΜΩΝ

Το μέτρο αποσκοπεί στη στήριξη μεθόδων παραγωγής που αποβλέπουν στη βελτίωση της ποιότητας των γεωργικών προϊόντων με στόχους: Την παροχή εγγυήσεων στους καταναλωτές ως προς την ποιότητα ή τη διαδικασία παραγωγής των γεωργικών προϊόντων και τροφίμων. Την επίτευξη προστιθέμενης αξίας για τα πρωτογενή γεωργικά προϊόντα και τη βελτίωση των δυνατοτήτων διάθεσης τους στην αγορά<sup>43</sup>.

- ΜΕΤΡΟ 133 ΔΡΑΣΤΗΡΙΟΤΗΤΕΣ ΕΝΗΜΕΡΩΣΗΣ ΚΑΙ ΠΡΟΩΘΗΣΗΣ

Το μέτρο αποσκοπεί στην παροχή στήριξης σε «ομάδες» παραγωγών που παράγουν προϊόντα ποιότητας με στόχους: Την ενημέρωση των καταναλωτών

---

<sup>42</sup>Υπουργείο αγροτικής ανάπτυξης και τροφίμων. (2013). Πρόγραμμα αγροτικής ανάπτυξης της Ελλάδας 2007-2013

<sup>43</sup>Υπουργείο αγροτικής ανάπτυξης και τροφίμων. (2013). Πρόγραμμα αγροτικής ανάπτυξης της Ελλάδας 2007-2013.

σε ότι αφορά την διαθεσιμότητα και τις προδιαγραφές των προϊόντων, Την προώθηση των προϊόντων αυτών.<sup>44</sup>

- ΜΕΤΡΟ 144 ΕΚΜΕΤΑΛΛΕΥΣΕΙΣ ΥΠΟ ΑΝΑΔΙΑΡΘΡΩΣΗ ΛΟΓΩ ΜΕΤΑΡΡΥΘΜΙΣΗΣ ΚΟΙΝΗΣ ΟΡΓΑΝΩΣΗΣ ΑΓΟΡΑΣ

Η προσαρμογή των εκμεταλλεύσεων καπνού που πλήττονται από την μεταρρύθμιση Κοινής Οργάνωσης Αγοράς και η αναδιάρθρωση των οικονομικών τους δραστηριοτήτων εντός και εκτός γεωργίας, μέσω μεταβατικής στήριξης για τα έτη 2011, 2012, 2013, η οποία παρέχεται μέσω της υποβολής τριετούς επιχειρηματικού σχεδίου<sup>45</sup>.

## **2.4 ΜΕΤΡΟ 121 ΕΚΣΥΓΧΡΟΝΙΣΜΟΣ ΓΕΩΡΓΙΚΩΝ ΕΚΜΕΤΑΛΛΕΥΣΕΩΝ**

---

<sup>44</sup>Υπουργείο αγροτικής ανάπτυξης και τροφίμων. (2013). Πρόγραμμα αγροτικής ανάπτυξης της Ελλάδας 2007-2013

<sup>45</sup>Υπουργείο αγροτικής ανάπτυξης και τροφίμων. (2013). Πρόγραμμα αγροτικής ανάπτυξης της Ελλάδας 2007-2013.

- ΜΕΤΡΟ 121 ΕΚΣΥΓΧΡΟΝΙΣΜΟΣ ΓΕΩΡΓΙΚΩΝ ΕΚΜΕΤΑΛΛΕΥΣΕΩΝ

Το παρόν μέτρο εξυπηρετεί τη βελτίωση των συνολικών επιδόσεων των «γεωργικών εκμεταλλεύσεων». Με δεδομένο ότι υπάρχει ανάγκη εκσυγχρονισμού των γεωργικών εκμεταλλεύσεων της χώρας μας έτσι ώστε να βελτιώσουν τις παραγωγικές και περιβαλλοντικές τους επιδόσεις σε ένα έντονα ανταγωνιστικό διεθνές περιβάλλον, το μέτρο αυτό αποτελεί βασικό μέσο για τον εκσυγχρονισμό των γεωργικών εκμεταλλεύσεων στοχεύοντας στην τόνωση τόσο του γεωργικού εισοδήματος, όσο και της γεωργικής απασχόλησης και στην μείωση της μακροχρόνιας τάσης απο-επένδυσης που χαρακτηρίζει τον αγροτικό τομέα. Θα προωθηθούν δράσεις εκσυγχρονισμού γεωργικών εκμεταλλεύσεων που αφορούν στη φυτική και ζωική παραγωγή με ιδιαίτερη έμφαση στον εκσυγχρονισμό γεωργικών εκμεταλλεύσεων ζωικής παραγωγής, τόσο του τομέα της αιγοπροβατοτροφίας όσο και του τομέα της αγελαδοτροφίας<sup>46</sup>.

Στον τομέα της φυτικής παραγωγής προτεραιότητα έχουν επενδυτικά σχέδια αναδιάρθρωσης της παραγωγής στους τομείς που πλήττονται από την αναθεώρηση της ΚΓΠ. Επιπλέον, έχει μεγάλη σημασία για τη χώρα μας η ανάληψη δράσεων για τη βελτίωση της ικανότητας αποδοτικότερης χρήσης των υδάτων και τη χρήση των ανανεώσιμων πηγών ενέργειας (ΑΠΕ) για την υποκατάσταση των ορυκτών καυσίμων. Στόχος του μέτρου είναι η βελτίωση της συνολικής επίδοσης των γεωργικών εκμεταλλεύσεων μέσω της στήριξης επενδύσεων:

- i. για τη βελτίωση της παραγωγής της εκμετάλλευσης μέσω της επέκτασης ή της αντικατάστασης υφιστάμενων κλάδων ή της εισαγωγής νέων κλάδων παραγωγής που τα προϊόντα τους δεν αντιμετωπίζουν προβλήματα διάθεσης,
- ii. για τη βελτίωση της ποιότητας,
- iii. για τη βελτίωση της ποιότητας και της υγιεινής του γάλακτος,
- iv. για τη βελτίωση της υγιεινής και καλής διαβίωσης των ζώων και την ασφάλεια στο χώρο της εργασίας,

---

<sup>46</sup>Υπουργείο αγροτικής ανάπτυξης και τροφίμων. (2013). Πρόγραμμα αγροτικής ανάπτυξης της Ελλάδας 2007-2013.

- v. για την προστασία του εδάφους και των νερών, τη βελτίωση της ικανότητας αποδοτικότερης χρήσης των υδάτων,
- vi. για τη χρήση των ανανεώσιμων πηγών ενέργειας (ΑΠΕ).
- vii. για την άμβλυνση των κλιματικών αλλαγών.

Η κτηνοτροφία αποτελεί νευραλγικό τομέα της αγροτικής παραγωγής αν και στην Ελλάδα παράγει μόλις το ¼ της ακαθάριστης αξίας της «γεωργικής» παραγωγής. Η ανισομέρεια μεταξύ φυτικής και ζωικής παραγωγής αποτελεί ένα από τα διαρθρωτικά προβλήματα της ελληνικής γεωργίας. Η κάλυψη των αναγκών της χώρας στα κυριότερα προϊόντα ζωικής παραγωγής, από την εγχώρια παραγωγή, ανέρχεται περίπου σε 30% στο βόειο κρέας, 40-45% στο χοιρινό κρέας και σε 50% στο αγελαδινό γάλα (φρέσκο, παστεριωμένο, παγωτά, γιαούρτι, κλπ). Η μέση κατανάλωση ανά άτομο και έτος όπως προκύπτει από τους κατά κεφαλήν δείκτες κατανάλωσης στην Ελλάδα είναι για μεν το βόειο κρέας 19 κιλά περίπου, για το χοίρειο κρέας 30 κιλά περίπου και για το νωπό αγελαδινό γάλα 40 κιλά περίπου, ποσοστά αρκετά χαμηλότερα από τη μέση κατανάλωση σε επίπεδο ΕΕ. Συνεπώς υπάρχουν σημαντικά περιθώρια για την αύξηση της κατά κεφαλή κατανάλωσης στα παραπάνω προϊόντα.

Ο κλάδος της αιγοπροβατοτροφίας είναι ιδιαίτερα σημαντικός για την χώρα μας δεδομένου ότι παρέχει εισόδημα σε χιλιάδες αγροτικές οικογένειες των ορεινών και μειονεκτικών περιοχών της χώρας και αξιοποιεί ορεινούς και υποβαθμισμένους βοσκότοπους. Ωστόσο, η αιγοπροβατοτροφία πάσχει από διαρθρωτικά προβλήματα στις εκμεταλλεύσεις και χρήζει εκσυγχρονισμού, μέσω αυτοματοποίησης της διαδικασίας άμελξης ώστε να διευκολυνθεί το έργο του παραγωγού και να καταστεί δυνατή η βελτίωση της ποιότητας του γάλακτος και κατ' επέκταση η προστασία της υγείας του καταναλωτή. Για το σκοπό αυτό θα προβλεφθεί δράση στήριξης των κτηνοτροφικών εκμεταλλεύσεων του τομέα της αιγοπροβατοτροφίας<sup>47</sup>.

Στον τομέα του αγελαδινού γάλακτος, η απελευθέρωση των αγορών είχε σαν αποτέλεσμα την κρίση της αγοράς του τομέα, με συνέπειες τη μείωση της ζήτησης του γάλακτος, τη μείωση τιμών παραγωγού, και τη συνεχόμενη πτώση της παραγωγής του αγελαδινού γάλακτος - η οποία αναμένεται να μειωθεί κατά

---

<sup>47</sup>Υπουργείο αγροτικής ανάπτυξης και τροφίμων. (2013). Πρόγραμμα αγροτικής ανάπτυξης της Ελλάδας 2007-2013.

2% από το γαλακτοκομικό έτος (2007/08) που ανήλθε σε 753.600 τόνους περίπου. Ως εκ τούτου, η πρωτογενής παραγωγή της χώρας μας χρειάζεται μέτρα ενίσχυσης σε επίπεδο γεωργικών εκμεταλλεύσεων με στόχο τη βελτίωση της ποιότητας του γάλακτος, την αύξηση των τιμών παραγωγού άρα και τη βελτίωση της ανταγωνιστικότητας του γαλακτοκομικού τομέα.

Κατά συνέπεια, ως πρώτος διαρθρωτικός στόχος του μέτρου ορίζεται η συμβολή στην αύξηση της συμμετοχής της ακαθάριστης αξίας της ζωικής παραγωγής στο σύνολο της γεωργικής παραγωγής, υπό την προϋπόθεση ότι εάν, στα πλαίσια μιας Κ.Ο.Α., υφίστανται περιορισμοί της παραγωγής ή όρια της Κοινοτικής στήριξης, σε επίπεδο μεμονωμένων γεωργών ή εκμεταλλεύσεων, δεν θα χορηγείται καμία ενίσχυση για επενδύσεις οι οποίες θα οδηγήσουν σε αύξηση της παραγωγής πέραν των εν λόγω περιορισμών ή ορίων.

Παράλληλα οι ενισχυόμενες εκμεταλλεύσεις παράγουν προϊόντα που βρίσκουν κανονική διέξοδο στην αγορά. Η αναθεώρηση της ΚΓΠ έχει οδηγήσει στην σημαντική μείωση των εκτάσεων κάποιων καλλιεργειών, όπως της καπνοκαλλιέργειας. Η δυνατότητα αναδιάρθρωσης των εκτάσεων αυτών προς άλλες καλλιέργειες, οι οποίες δεν αντιμετωπίζουν πρόβλημα διάθεσης στην αγορά, για όσους έχουν διακόψει ή θα διακόψουν την καλλιέργεια του θιγόμενου από την ΚΓΠ είδους, αλλά επιθυμούν να συνεχίσουν τη γεωργική τους δραστηριότητα αποτελεί σημαντική προτεραιότητα για τη χώρα μας.<sup>48</sup>

Κατά συνέπεια, ως δεύτερος διαρθρωτικός στόχος του μέτρου, πέραν της προτεραιότητας που θα δοθεί σε δυναμικούς κλάδους του αγροτικού τομέα ή κλάδους που παρουσιάζουν προοπτική ανάπτυξης, σεβόμενοι τους κανόνες της ΚΟΑ κάθε προϊόντος, τίθεται η αναδιάρθρωση της παραγωγής στους τομείς που πλήττονται από την αναθεώρηση της ΚΓΠ, σεβόμενοι τους κανόνες της ΚΟΑ κάθε προϊόντος. Συγκεκριμένα, εάν, στα πλαίσια μιας Κ.Ο.Α., υφίστανται περιορισμοί της παραγωγής ή όρια της Κοινοτικής στήριξης, σε επίπεδο μεμονωμένων γεωργών ή εκμεταλλεύσεων, δεν θα χορηγείται καμία ενίσχυση

---

<sup>48</sup>Υπουργείο αγροτικής ανάπτυξης και τροφίμων. (2013). Πρόγραμμα αγροτικής ανάπτυξης της Ελλάδας 2007-2013

για επενδύσεις οι οποίες θα οδηγήσουν σε αύξηση της παραγωγής πέραν των εν λόγω περιορισμών ή ορίων<sup>49</sup>.

Η άσκηση της γεωργικής δραστηριότητας θα πρέπει να σέβεται τις αρχές της αειφόρου ανάπτυξης, συμβάλλοντας στη διατήρηση και προστασία του περιβάλλοντος, ενώ παράλληλα η παραγωγή τροφίμων θα πρέπει να επικεντρωθεί σε προϊόντα υψηλής διατροφικής αξίας για τα οποία απαραίτητη προϋπόθεση είναι η διασφάλιση υψηλών προτύπων ασφάλειας και υγιεινής. Τη τελευταία δεκαετία και σαν αποτέλεσμα των πρόσφατων διατροφικών κρίσεων, παρατηρείται αυξημένη ζήτηση για προϊόντα υψηλής ποιότητας που παράγονται με γεωργικές πρακτικές βασισμένες σε αναγνωρισμένα πρότυπα παραγωγής και προϊόντα που χαρακτηρίζονται από συγκεκριμένα ποιοτικά χαρακτηριστικά. Στη χώρα μας παρατηρείται σημαντική γεωγραφική και εποχιακή ανακατανομή των υδάτων όπως για παράδειγμα άνυδρα νησιά, ανατολική και νότια Ελλάδα και παράλληλα, πλεονασματικό υδατικό δυναμικό στη Δυτική και Βόρεια ενδοχώρα.

Όσον αφορά στη χρήση των υδατικών πόρων στη γεωργία αυτή ανέρχεται στο 87%, ενώ η απόδοση της χρήσης τους είναι χαμηλή. Στο 92% των αρδευόμενων εκτάσεων της χώρας η άρδευση γίνεται με συστήματα και τεχνικές που δεν διασφαλίζουν την ορθολογική και αειφόρο διαχείριση των υδατικών πόρων. Λόγω των σοβαρών προβλημάτων που σχετίζονται με τη λειψυδρία και τις ξηρασίες, πρέπει να δοθεί περισσότερη προσοχή στη διαχείριση των υδάτων. Έχει πρωταρχική σημασία για την ευρωπαϊκή γεωργία να υιοθετήσει μια αειφόρο διαχείριση των υδάτων, με σκοπό την αποδοτικότερη χρήση της ποσότητας ύδατος που χρησιμοποιείται στη γεωργία και την καλύτερη προστασία της ποιότητας του ύδατος<sup>50</sup>.

Επιπλέον, οι ενέργειες αυτές έχουν ιδιαίτερη βαρύτητα για τη χώρα μας καθώς, στο πλαίσιο των αναμενόμενων αλλαγών του κλίματος, προβλέπεται να είναι από τις πληττόμενες από ξηρασία περιοχές. Παράλληλα, λόγω του αυξανόμενου ρυθμού εξάντλησης των ορυκτών καυσίμων και την προώθηση της αειφορικής γεωργίας αποκτά ιδιαίτερη σημασία η χρήση ανανεώσιμων

---

<sup>49</sup>Υπουργείο αγροτικής ανάπτυξης και τροφίμων. (2013). Πρόγραμμα αγροτικής ανάπτυξης της Ελλάδας 2007-2013.

<sup>50</sup>Υπουργείο αγροτικής ανάπτυξης και τροφίμων. (2013). Πρόγραμμα αγροτικής ανάπτυξης της Ελλάδας 2007-2013

πηγών ενέργειας (αιολική, ηλιακή, γεωθερμία, υδατικό δυναμικό, βιομάζα) στο γεωργικό τομέα. Κατά συνέπεια, ως τρίτος διαρθρωτικός στόχος, τίθεται η βελτίωση των επιδόσεων στον τομέα της ασφάλειας και της υγιεινής των τροφίμων και η αύξηση της παραγωγής προϊόντων υψηλής προστιθέμενης αξίας καθώς και η βελτίωση των περιβαλλοντικών επιδόσεων<sup>51</sup>.

Οι δράσεις τόσο της εξοικονόμησης υδάτων όσο και της χρήσης των ΑΠΕ δύνανται να χρηματοδοτηθούν και μέσω των νέων προκλήσεων. Όσον αφορά τις χωρικές προτεραιότητες, η έμφαση θα δοθεί στην αναγκαιότητα εκσυγχρονισμού των εκμεταλλεύσεων των ορεινών και μειονεκτικών περιοχών καθώς επίσης και των περιοχών οι οποίες πλήττονται από την εφαρμογή της νέας ΚΓΠ.

Το Μέτρο θα εφαρμοστεί σε όλη τη Χώρα και περιλαμβάνει τις ακόλουθες δράσεις :

- i. Ενθάρρυνση των επενδύσεων στις γεωργικές εκμεταλλεύσεις (κατεύθυνσης ζωικής και φυτικής παραγωγής). Μέρος των δράσεων που αφορούν στην εξοικονόμηση υδάτων και στη χρήση των ΑΠΕ αφορά στις Νέες Προκλήσεις και για την εφαρμογή της θα διατεθούν πιστώσεις ύψους περίπου 100 εκ. €.
- ii. Ενθάρρυνση των επενδύσεων μικρού κόστους στις γεωργικές εκμεταλλεύσεις (Μικρά Σχέδια Βελτίωσης με ειδική στήριξη για την προμήθεια εξοπλισμού αμελκτηρίων, παγολεκανών κλπ. στον τομέα της αιγοπροβατοτροφείας).
- iii. Ολοκλήρωση και πληρωμή ανειλημμένων υποχρεώσεων της 3<sup>ης</sup> Προγραμματικής Περιόδου.

Όσον αφορά στη βελτίωση της συνολικής επίδοσης των γεωργικών εκμεταλλεύσεων αυτή μπορεί να αφορά:

Αύξηση της ακαθάριστης προστιθέμενης αξίας της εκμετάλλευσης είτε μέσω της μείωσης του κόστους παραγωγής είτε της αύξησης της αξίας των προϊόντων είτε μέσω της αύξησης της παραγωγικής δυναμικότητας της εκμετάλλευσης σε

---

<sup>51</sup>Υπουργείο αγροτικής ανάπτυξης και τροφίμων. (2013). Πρόγραμμα αγροτικής ανάπτυξης της Ελλάδας 2007-2013.

προϊόντα που βρίσκουν κανονική διέξοδο στην αγορά (υπό την προϋπόθεση ότι εάν, στα πλαίσια μιας Κ.Ο.Α., υφίστανται περιορισμοί της παραγωγής ή όρια της Κοινοτικής στήριξης, σε επίπεδο μεμονωμένων γεωργών ή εκμεταλλεύσεων, δεν θα χορηγείται καμία ενίσχυση για επενδύσεις οι οποίες θα οδηγήσουν σε αύξηση της παραγωγής πέραν των εν λόγω περιορισμών ή ορίων). Η επίτευξη της αύξησης των καθαρών κερδών της εκμετάλλευσης θα γίνεται με μη επιβαρυντικές προς το περιβάλλον μεθόδους. Απαραίτητη προϋπόθεση για την έγκριση των επενδύσεων θα είναι οι επενδύσεις αυτές να τηρούν τα κοινοτικά πρότυπα που αφορούν σε αυτές<sup>52</sup>.

Στήριξη σε θέματα υιοθέτησης και ανάπτυξης καινοτομιών και τεχνολογικού εκσυγχρονισμού, βελτίωσης της ποιότητας, της υγιεινής και ασφάλειας και καλής διαβίωσης των ζώων. Απαραίτητη προϋπόθεση για την έγκριση των επενδύσεων θα είναι οι επενδύσεις αυτές να τηρούν τα κοινοτικά πρότυπα που αφορούν σε αυτές και να οδηγούν σε βελτίωση των συνολικών επιδόσεων των εκμεταλλεύσεων.

Τα κριτήρια τα οποία θα χρησιμοποιούνται για την εκτίμηση και μέτρηση της βελτίωσης των συνολικών επιδόσεων της εκμετάλλευσης θα είναι ποιοτικά ή/και ποσοτικά και θα σχετίζονται με την στοχοθέτηση του κάθε επενδυτικού σχεδίου. Οι δείκτες για την ποσοτικοποίηση τους θα είναι οι προτεινόμενοι στο κοινό πλαίσιο παρακολούθησης και αξιολόγησης του κανονισμού 1974/2006\*, όπως τροποποιήθηκε και ισχύει<sup>53</sup>.

Η απαίτηση για την βελτίωση των συνολικών επιδόσεων των γεωργικών εκμεταλλεύσεων ικανοποιείται κυρίως μέσω της υλοποίησης επενδύσεων:

- i. για τη μετεγκατάσταση κτηνοτροφικών εκμεταλλεύσεων σε περιπτώσεις που η αναγκαιότητα μετεγκατάστασης προκύπτει για λόγους προστασίας του περιβάλλοντος και της δημόσιας υγείας,
- ii. για την υγιεινή και καλή διαβίωση των ζώων,
- iii. για την προστασία της δημόσιας υγείας,

<sup>52</sup>Πρόγραμμα αγροτικής ανάπτυξης της Ελλάδας 2007-2013

<sup>53</sup>Υπουργείο αγροτικής ανάπτυξης και τροφίμων. (2013). Πρόγραμμα αγροτικής ανάπτυξης της Ελλάδας 2007-2013.



- iv. για την προστασία του εδάφους και των νερών, τη βελτίωση της ικανότητας αποδοτικότερης χρήσης των υδάτων και την άμβλυση των κλιματικών αλλαγών,
- v. για την ασφάλεια στον χώρο της εργασίας,
- vi. για την υιοθέτηση καινοτομιών και τεχνολογιών πληροφορικής και επικοινωνιών [ΤΠΕ],
- vii. για τη βελτίωση και την παρακολούθηση της ποιότητας των παραγόμενων προϊόντων,
- viii. για τη βελτίωση της εφαρμογής και παρακολούθησης της πολλαπλής συμμόρφωσης,
- ix. για τη βελτίωση της διαχειριστικής και επιχειρησιακής ικανότητας της γεωργικής εκμετάλλευσης,
- x. για τη βελτίωση της παραγωγής της εκμετάλλευσης μέσω της επέκτασης ή της αντικατάστασης υφιστάμενων κλάδων ή της εισαγωγής νέων κλάδων παραγωγής που τα προϊόντα τους δεν αντιμετωπίζουν προβλήματα διάθεσης,
- xi. για την επεξεργασία ή/και τυποποίηση ή/και εμπορία γεωργικών προϊόντων, εντός της εκμετάλλευσης, κυρίως σε ορεινές και νησιωτικές περιοχές. Τα προς επεξεργασία / τυποποίηση / εμπορία γεωργικά προϊόντα θα προέρχονται κατά τουλάχιστον 50% από την εκμετάλλευση.

Οι ανωτέρω επενδύσεις θα περιγράφονται στην αίτηση ενίσχυσης - φάκελο υποψηφιότητας του υποψηφίου, όπου και θα τεκμηριώνεται η σκοπιμότητά τους και η συμβολή τους στην βελτίωση της συνολικής επίδοσης της γεωργικής του εκμετάλλευσης (οικονομική βελτίωση, περιβαλλοντική, κλπ) στην μελλοντική κατάσταση σε σχέση με την υφιστάμενη. Σε κάθε περίπτωση θα τηρούνται οι περιορισμοί και οι απαγορεύσεις των αντίστοιχων ΚΟΑ.<sup>54</sup>

Οι επενδυτικές δαπάνες **που δύναται να ενισχυθούν** περιλαμβάνουν:

- Κατασκευή (κτίρια, ειδικές εγκαταστάσεις και εκσυγχρονισμός των παγίων της εκμετάλλευσης.

---

<sup>54</sup>Υπουργείο αγροτικής ανάπτυξης και τροφίμων. (2013). Πρόγραμμα αγροτικής ανάπτυξης της Ελλάδας 2007-2013

- Αγορά ή χρονομίσθωση νέου μηχανικού και μηχανολογικού εξοπλισμού και υποδομών.
- Εξοπλισμός πληροφορικής και επικοινωνιών με στόχο την αυτοματοποίηση της παραγωγής, την παρακολούθηση καλλιεργητικών παραμέτρων και των εισροών.
- Εξοπλισμός πληροφορικής και τηλεπικοινωνιών για την προώθηση του ηλεκτρονικού εμπορίου.
- Εξοπλισμός για την αξιοποίηση ανανεώσιμων πηγών ενέργειας, με σκοπό την κάλυψη των αναγκών της εκμετάλλευσης.

Γενικά κόστη συνδεδεμένα με τις προαναφερόμενες δαπάνες, όπως αμοιβές αρχιτεκτόνων, μηχανικών και συμβούλων, μελέτες σκοπιμότητας καθώς επίσης και δαπάνες απόκτησης δικαιωμάτων πατεντών και αδειών. Έγχειρες βελτιώσεις και συγκεκριμένα συστήματα τα οποία μειώνουν τις απώλειες νερού<sup>55</sup>.

Οι επενδυτικές δαπάνες **που δεν δύνανται να ενισχυθούν είναι:**

- Η αγορά ζωικού κεφαλαίου
- Η αγορά γης
- Η αγορά και εγκατάσταση ετήσιων φυτειών
- Η αγορά δικαιωμάτων παραγωγής
- Η απλή αντικατάσταση παγίων
- Πάγια που έχουν ενισχυθεί κατά το παρελθόν
- Αναλώσιμα και πάγια με απόσβεση μικρότερη της διάρκειας υλοποίησης του επενδυτικού σχεδίου.
- Ο Φόρος Προστιθέμενης Αξίας (Φ.Π.Α.)
- Λοιπές δαπάνες όπως αυτές καθορίζονται με σχετική Υπουργική Απόφαση

**ΔΙΚΑΙΟΥΧΟΙ ΤΟΥ ΜΕΤΡΟΥ ΜΠΟΡΕΙ ΝΑ ΕΙΝΑΙ:**

- Γεωργοί, Φυσικά Πρόσωπα και Νομικά Πρόσωπα κάτοχοι γεωργικής εκμετάλλευσης<sup>56</sup>

<sup>55</sup>Υπουργείο αγροτικής ανάπτυξης και τροφίμων. (2013). Πρόγραμμα αγροτικής ανάπτυξης της Ελλάδας 2007-2013.

<sup>56</sup>Υπουργείο αγροτικής ανάπτυξης και τροφίμων. (2013). Πρόγραμμα αγροτικής ανάπτυξης της Ελλάδας 2007-2013.

## ΙΣΧΥΟΝΤΑ ΚΟΙΝΟΤΙΚΑ ΠΡΟΤΥΠΑ

Θα πρέπει να εφαρμόζονται από όλες τις γεωργικές εκμεταλλεύσεις. Στήριξη μπορεί να χορηγηθεί μόνο σε επενδύσεις νέων γεωργών με σκοπό τη συμμόρφωση προς τα ισχύοντα κοινοτικά πρότυπα, (πρότυπα του Καν.73/2009) <sup>57</sup>όπως αυτά προσδιορίζονται στο επιχειρηματικό τους σχέδιο. Στην περίπτωση αυτή ισχύει περίοδος χάριτος, για την συμμόρφωση προς τα εν λόγω πρότυπα, η οποία δεν θα ξεπερνάει τους 36 μήνες από την ημερομηνία εγκατάστασης των νέων γεωργών. Η ενίσχυση που παρέχεται έχει τη μορφή της επιδότησης κεφαλαίου και χορηγείται απολογιστικά σε τρεις το πολύ δόσεις. Τα μέγιστα ποσοστά ενίσχυσης διαμορφώνονται κατά περίπτωση ως ακολούθως<sup>58</sup>:

ΔΙΚΑΙΟΥΧΟΣ	ΕΔΡΑ/ΤΟΠΟΣ ΜΟΝΙΜΗΣ ΚΑΤΟΙΚΙΑΣ		
	ΜΙΚΡΑ ΝΗΣΙΑ ΑΙΓΑΙΟΥ ΠΕΛΑΓΟΥΣ	ΥΠΟΛΟΙΠΗ ΧΩΡΑ	
		Ειδικές Περιοχές <sup>1</sup>	Κανονική Περιοχή
ΝΕΟΣ ΓΕΩΡΓΟΣ <sup>2</sup>	75%	60%	50%
ΛΟΙΠΑ ΠΡΟΣΩΠΑ		50%	40%

Πίνακας1: Το ποσοστό ενίσχυσης ανάλογα τον τόπο κατοικίας.

<sup>1</sup> Οι ορεινές και μειονεκτικές περιοχές, καθώς και οι περιοχές Natura 2000 και της Οδηγίας 2000/60/ΕΚ.

<sup>2</sup> Ως Νέος Γεωργός ορίζεται ο δικαιούχος του Μέτρου 112 του ΠΑΑ 2007 – 2013 που δεν έχει συμπληρώσει πενταετία από την ημερομηνία της α' εγκατάστασής του.

Το μέγιστο επιλέξιμο ποσό ανά επενδυτικό σχέδιο ορίζεται σε 500.000€. Στον τομέα των οπωροκηπευτικών το μέγιστο επιλέξιμο ποσό ανά επενδυτικό σχέδιο ορίζεται σε 50.000 € για τα φυσικά πρόσωπα

<sup>57</sup> Κανονισμός (εκ) αριθ. 73/2009 του συμβουλίου της 19ης Ιανουαρίου 2009 σχετικά με τη θέσπιση κοινών κανόνων για τα καθεστώτα άμεσης στήριξης για τους γεωργούς στο πλαίσιο της κοινής γεωργικής πολιτικής και τη θέσπιση ορισμένων καθεστώτων στήριξης για τους γεωργούς.

<sup>58</sup> Πρόγραμμα αγροτικής ανάπτυξης της Ελλάδας 2007-2013

**Το μέγιστο ύψος επιλέξιμων δαπανών (συνολικό κόστος).**

Ο μέγιστος επιλέξιμος προϋπολογισμός των αιτήσεων ενίσχυσης ανέρχεται σε πεντακόσιες χιλιάδες ευρώ (500.000 €) και διέπεται από τις ακόλουθες προϋποθέσεις, περιορισμούς και όρους:

- Ο μέγιστος προϋπολογισμός για επενδύσεις στην ΚΟΑ οπωροκηπευτικών δεν υπερβαίνει τις πενήντα χιλιάδες ευρώ (50.000 €) για δυνητικούς δικαιούχους που ανήκουν στην κατηγορία:
  1. «λοιποί δικαιούχοι» και συγχρόνως δεν είναι μόνιμοι κάτοικοι νησιού με πληθυσμό έως 3.100 κατοίκους, ή
  2. «νέοι γεωργοί» που συγχρόνως είναι μέλη οργάνωσης/ομάδας παραγωγών κατά την έννοια του Καν. (ΕΚ) αριθ. 1234/07 του Συμβουλίου
- Ο μέγιστος προϋπολογισμός δεν υπερβαίνει αθροιστικά τις εκατόν ογδόντα χιλιάδες ευρώ (180.000 €) για επενδύσεις:
  1. μηχανολογικού και λοιπού εξοπλισμού που χρησιμοποιείται στην εκτέλεση γεωργικών εργασιών (ενδεικτικά: γεωργικός ελκυστήρας, παρελκόμενα γεωργικού ελκυστήρα, μηχανήματα συγκομιδής της παραγωγής),
  2. μεταφοράς και εγκατάστασης καινούργιου εξοπλισμού αρδευτικών συστημάτων νεξοικονόμησης ύδατος,
  3. εγγείων βελτιώσεων, και
  4. εγκατάστασης πολυετών φυτειών,
- Ο μέγιστος προϋπολογισμός για επενδύσεις καθετοποίησης της παραγωγής, :
 

«Εργαλεία, μηχανήματα και εξοπλισμός καθετοποίησης της παραγωγής», δεν υπερβαίνει τις τριακόσιες χιλιάδες ευρώ (300.000 €).
- Ο μέγιστος προϋπολογισμός για επενδύσεις θερμοκηπιακών εγκαταστάσεων, δεν υπερβαίνει τις τριακόσιες χιλιάδες ευρώ (500.000 €).

- Ο μέγιστος προϋπολογισμός για επενδύσεις σε Ανανεώσιμες Πηγές Ενέργειας [ΑΠΕ], μη συμπεριλαμβανομένων επενδύσεων αξιοποίησης της παραγόμενης στην εκμετάλλευση βιομάζας, δεν υπερβαίνει τις διακόσιες χιλιάδες ευρώ (200.000 €).
- Ο μέγιστος προϋπολογισμός των επιμέρους δαπανών δεν μπορεί να υπερβαίνει τα ποσά που ορίζονται στην Υ.Α., μέρος 3ο: «Επιλέξιμες δαπάνες».

## ΚΕΦΑΛΑΙΟ 3

### 3.1 ΙΣΤΟΡΙΚΑ ΣΤΟΙΧΕΙΑ ΓΙΑ ΤΟ ΝΟΜΟ ΘΕΣΣΑΛΟΝΙΚΗΣ

Η Θεσσαλονίκη είναι η δεύτερη μεγαλύτερη πόλη της Ελλάδας και πρωτεύουσα του Νομού Θεσσαλονίκης. Είναι μια πόλη με πλούσια ιστορία που προσελκύει το ενδιαφέρον των ιστορικών ερευνητών, αρχαιολόγων και εθνολόγων. Ιδρύθηκε το 315 π.χ. από τον τότε βασιλιά της Μακεδονίας Κάσσανδρο και πήρε το όνομά της από την ετεροθαλή αδερφή του Μ. Αλεξάνδρου και γυναίκα του ιδρυτή της πόλης Κασσάνδρου, Θεσσαλονίκη. Η Θεσσαλονίκη ονομάστηκε έτσι από τον πατέρα της Φίλιππο κατά την γέννηση της, καθώς ο πρώτος μόλις είχε πετύχει σημαντική νίκη κατά των Θεσσαλών. Σημαντικό κέντρο για τον αρχαίο Ελληνικό, Ρωμαϊκό και Βυζαντινό πολιτισμό, η Θεσσαλονίκη απαριθμεί μνημεία από όλο το φάσμα του ιστορικού χρόνου.<sup>59</sup>

Σε όλες τις ιστορικές περιόδους η Θεσσαλονίκη υπήρξε κοσμοπολίτικη και οικονομικά εύρωστη πόλη. Τη μεγαλύτερη ακμή γνώρισε κατά τους βυζαντινούς χρόνους. Έμποροι από όλη την Ελλάδα αλλά και από άλλες χώρες (όπως τη Σερβία και τη Βουλγαρία) συνωστίζονταν στη Θεσσαλονίκη και τις προσέδιδαν πλούσια εμπορική και πολιτιστική δραστηριότητα. Ταυτόχρονα όμως με την υλική ευμάρεια, η πόλη χαρακτηρίστηκε από σημαντική πνευματική κίνηση φιλοσόφων, ρητόρων και λογίων, εφάμιλλη με αυτήν της Κωνσταντινούπολης. Μετά από την καταστροφική πυρκαγιά του 1917 και έως το 1950, η Θεσσαλονίκη ανασχεδιάστηκε και η εικόνα της θύμιζε ελάχιστα την εικόνα της πριν την πυρκαγιά<sup>60</sup>.

Η ανοικοδόμηση της πόλης βασίστηκε σε σχέδιο πόλης του Γάλλου αρχιτέκτονα Ερνέστ Εμπράρ κατ' εντολή του Ελευθέριου Βενιζέλου, και στην πρόσμιξη της Μικρασιατικής κουλτούρας και της κουλτούρας της κεντρικής Ελλάδας. Η τέλεια εφαρμογή όμως του σχεδίου εφαρμόστηκε τελικά μόνο στην οδό Αριστοτέλους, με οικοδομές σε Βυζαντινό ρυθμό, στοές και περιστύλια, και στις μεγάλες πλατείες: Ελευθερίας, Διοικητηρίου και Αριστοτέλους. Τα τελευταία χρόνια η ρυμοτομία της βελτιώθηκε πολύ, ιδίως με τη διάνοιξη της λεωφόρου Κέννεντυ.

<sup>59</sup>Thessaloniki cityguide.gr. Διαθέσιμο σε: <http://www.thessalonikicityguide.gr>

<sup>60</sup>Thessaloniki cityguide.gr. Διαθέσιμο σε: <http://www.thessalonikicityguide.gr>

Η σύγχρονη Θεσσαλονίκη είναι χτισμένη ημικυκλικά κατά μήκος της παραλίας και αμφιθεατρικά σε βάθος 2-4 χλμ. Χρονιά ορόσημο για την σύγχρονη ιστορία της πόλης αποτελεί και ο καταστροφικός σεισμός που σημειώθηκε το 1978, προκαλώντας 45 θύματα και μεγάλες καταστροφές σε σπίτια και μνημεία. Η αρχιτεκτονική της Θεσσαλονίκης αποτελούσε ανέκαθεν μία ξεχωριστή περίπτωση καθώς διαρκώς μεταμορφωνόταν λόγω της θέσης της πόλης στο επίκεντρο όλων των εξελίξεων στην Βαλκανική.<sup>61</sup>

Εκτός από την εμπορική της ακτινοβολία η πόλη ήταν μεγάλο στρατιωτικό και διοικητικό κέντρο. Η μορφή της αρχαίας, περιτειχισμένης πόλης άλλαξε μετά το 1870, όταν κατασκευάστηκε η προκουμαίαμπροστά από τη θέση που βρισκόταν το παραθαλάσσιο τείχος. Στα χρόνια που μεσολάβησαν ως το 1917, ο πληθυσμός της πόλης αυξήθηκε κατά 70% λόγω της οικονομικής ανάπτυξης της πόλης και της συρροής σε αυτήν οικονομικών μεταναστών από τα Βαλκάνια. Η πόλη προσελκύει το ενδιαφέρον επιχειρηματιών και εμπόρων από όλη την Ευρώπη, συμπεριλαμβανόμενων και Εβραίων. Εκείνη την περίοδο κατεδαφίζεται μέρος από τα τείχη και η πόλη επεκτείνεται στην ευρύτερη περιοχή με αποτέλεσμα να δημιουργηθούν νέες συνοικίες κυρίως έξω από την δυτική είσοδο της πόλης και στην ανατολική πεδιάδα τηςΚαλαμαριάς. Στο κέντρο, η ανάγκη στέγασης επαγγελματιών δραστηριοτήτων επιβάλλει τηναλλαγή της αρχιτεκτονικής κατεύθυνσης με αποτέλεσμα την ανέγερση μεγάλωνκτιρίων που αντικαθιστούν τα παραδοσιακά σπίτια.<sup>62</sup>

Για να ικανοποιηθούν οι ανάγκεςτης οικονομικής ανόδου της πόλης, χτίζονται τράπεζες, μεγάλα ξενοδοχεία, θέατρα,αποθήκες και εργοστάσια. Η διαμόρφωση της πλατείας Ελευθερίας (σημερινής Πλατείας Βενιζέλου) προς τη θάλασσα, ολοκλήρωσε την εικόνα του κεντρικού εμπορικού δρόμου. Οι υπόλοιπες γειτονιές εντός των τειχών διατηρούσαν την παλιά τους μορφή. Προβληματική ήταν η κατάσταση στις δυτικές περιοχές εκτός των τειχών και της Πύλης του Βαρδάρη, που λειτουργούσαν ως γκέτο των φτωχών στρωμάτων. Αντίθετα, η μεσαία και ανώτερη τάξεις μετοίκησαν στις ανατολικές περιοχές, δημιουργώντας έτσι ένα νέο προάστιο γνωστό ως "Εξοχές". Εκεί χτίστηκαν σχολεία, δημόσια κτίρια και εργοστάσια. Το 1917 υπήρξε χρονιά ορόσημο για την ιστορία και τ ην

<sup>61</sup>Thessaloniki cityguide.gr. Διαθέσιμο σε: <http://www.thessalonikicityguide.gr>

<sup>62</sup>Thessaloniki cityguide.gr. Διαθέσιμο σε: <http://www.thessalonikicityguide.gr>

εικόνα της πόλης. Η καταστροφική πυρκαγιά που ξέσπασε κατέστρεψε μέσα σε 32 ώρες το μεγαλύτερο μέρος του ιστορικού κέντρου και ένα μεγάλο μέρος της κληρονομιάς της. Κτίρια σπάνιας αρχιτεκτονικής καταστράφηκαν ολοσχερώς.<sup>63</sup>

Η Θεσσαλονίκη ανασχεδιάστηκε από το 1917 ως το 1950. ως μια μοντέρνα και λειτουργική πόλη και η εικόνα της θύμιζε ελάχιστα την εικόνα της πριν την πυρκαγιά. Στον ανασχεδιασμό της, πρωταγωνιστικό ρόλο έπαιξε μία ομάδα αρχιτεκτόνων με επικεφαλή τον Γάλλο αρχιτέκτονα Ερνέστ Εμπράρ με σκοπό την οργάνωσή της με τη μορφή μιας σύγχρονης πόλης. Οι σχεδιαστές επέλεξαν ως πρότυπο για τον νέο αρχιτεκτονικό ρυθμό των κτηρίων της πόλης, το Βυζάντιο. Κύριο χαρακτηριστικό της εξωτερικής εμφάνισης των κτιρίων που προτάθηκε ήταν η απόλυτη συμμετρία των όψεων, ο τονισμός του κεντρικού άξονα με ελαφριά υπερύψωση στο μεσαίο τμήμα των κτιρίων. Το νέο πολεοδομικό σχέδιο περιέλαβε άξονες, διαγώνιους και μνημειακά σημεία, καθώς και ένα οδικό δίκτυο με ιεραρχημένη οργάνωση της κυκλοφορίας.<sup>64</sup>

Τα σχέδια περιέλαβαν επίσης πρόβλεψη για την πληθυσμιακή έκρηξη της πόλης και πληρούσαν τις προδιαγραφές για ένα επαρκές δίκτυο που θα ίσχυε έως και σήμερα. Υποδείχθηκαν χώροι για όλα τα σημαντικά δημόσια κτίρια, αναδείχθηκαν οι βυζαντινές εκκλησίες, προστατεύθηκαν τα εναπομείναντα οθωμανικά μνημεία και ολόκληρη η Άνω Πόλη ορίστηκε ως διατηρητέα. Η ίδρυση του Πανεπιστημίου της Θεσσαλονίκης και η δημιουργία Πανεπιστημιούπολης αποτέλεσε μία πρωτοποριακή ιδέα που δεν υλοποιήθηκε τότε, ωστόσο στη μετέπειτα διαμόρφωση της σημερινής Πανεπιστημιούπολης η συμβολή των σχεδίων του Εμπράρ έπαιξε σημαντικό ρόλο<sup>65</sup>.

Ενώ στα σχέδια προβλεπόταν ένα διοικητικό κέντρο που θα περιλάμβανε το δημαρχείο, το δικαστικό μέγαρο και μία σειρά δευτερευόντων κτιρίων που θα στέγαζαν τις υπόλοιπες δημόσιες υπηρεσίες, δεν υλοποιήθηκαν και η παρουσία διοικητικού κέντρου είναι κάτι που απουσιάζει από την πόλη ακόμη και σήμερα. Παρόλο που η Θεσσαλονίκη είναι μια από τις ομορφότερες πόλεις της Ελλάδας, η σημερινή της μορφή αναγκάζει τους πολίτες της να έρχονται αντιμέτωποι με σημαντικά προβλήματα, όπως το κυκλοφοριακό, η έλλειψη

<sup>63</sup>Thessaloniki cityguide.gr. Διαθέσιμο σε: <http://www.thessalonikicityguide.gr>

<sup>64</sup>Thessaloniki cityguide.gr. Διαθέσιμο σε: <http://www.thessalonikicityguide.gr>

<sup>65</sup>Thessaloniki cityguide.gr. Διαθέσιμο σε: <http://www.thessalonikicityguide.gr>



επαρκών χώρων στάθμευσης και πρασίνου, η μη επαρκής κάλυψη ποδηλατοδρόμων.<sup>66</sup>

### **3.2 ΑΠΟ ΠΟΙΟ ΔΗΜΟΤΙΚΑ ΔΙΑΜΕΡΙΣΜΑΤΑ ΑΠΑΡΤΙΖΕΤΑΙ Ο ΝΟΜΟΣ**

Ο νομός Θεσσαλονίκης μετά το σχέδιο Καλλικράτης απαρτίζεται απο14 δήμους και127 δημοτικά διαμερίσματα. Οι δεκατέσσερις δήμοι του νομού Θεσσαλονίκης είναι: δήμος Αμπελοκήπων-Μενεμένης, δήμος Βόλβης, δήμος Δέλτα, δήμος Θεραμαϊκού, δήμος Θέρμης, δήμος Θεσσαλονίκης, δήμος Καλαμαριάς, δήμος Κορδελιού-Εύοσμου, δήμος Λαγκαδά, δήμος Νεάπολης-Συκεών, δήμος Παύλου μελά, δήμος Πυλαίας-Χορτιάτη, δήμος Χαλκηδόνος, δήμος Ωραιοκαστρου.

ΝΟΜΟΣ	ΔΗΜΟΣ ΚΑΛΛΙΚΡΑΤΗ	ΔΗΜΟΤΙΚΟ ΔΙΑΜΕΡΙΣΜΑ
Θεσσαλονίκης	Αμπελοκήπων - Μενεμένης	Δ.Δ.Αμπελοκήπων
Θεσσαλονίκης	Αμπελοκήπων - Μενεμένης	Δ.Δ.Μενεμένης
Θεσσαλονίκης	Βόλβης	Δ.Δ.Ασπροβάλτας
Θεσσαλονίκης	Βόλβης	Δ.Δ.Βρασνών
Θεσσαλονίκης	Βόλβης	Δ.Δ.Νέας Απολλωνίας
Θεσσαλονίκης	Βόλβης	Δ.Δ.Μελισσουργού
Θεσσαλονίκης	Βόλβης	Δ.Δ.Νικομηδινού
Θεσσαλονίκης	Βόλβης	Δ.Δ.Περιστερώνας
Θεσσαλονίκης	Βόλβης	Δ.Δ.Στίβου
Θεσσαλονίκης	Βόλβης	Δ.Δ.Αρεθούσης
Θεσσαλονίκης	Βόλβης	Δ.Δ.Μαυρούδας
Θεσσαλονίκης	Βόλβης	Δ.Δ.Σκεπαστού
Θεσσαλονίκης	Βόλβης	Δ.Δ.Στεφανινών
Θεσσαλονίκης	Βόλβης	Δ.Δ.Φιλαδελφίου
Θεσσαλονίκης	Βόλβης	Δ.Δ.Προφήτου
Θεσσαλονίκης	Βόλβης	Δ.Δ.Ευαγγελισμού
Θεσσαλονίκης	Βόλβης	Δ.Δ.Νυμφοπέτρας

<sup>66</sup>Thessaloniki cityguide.gr. Διαθέσιμο σε: <http://www.thessalonikicityguide.gr>

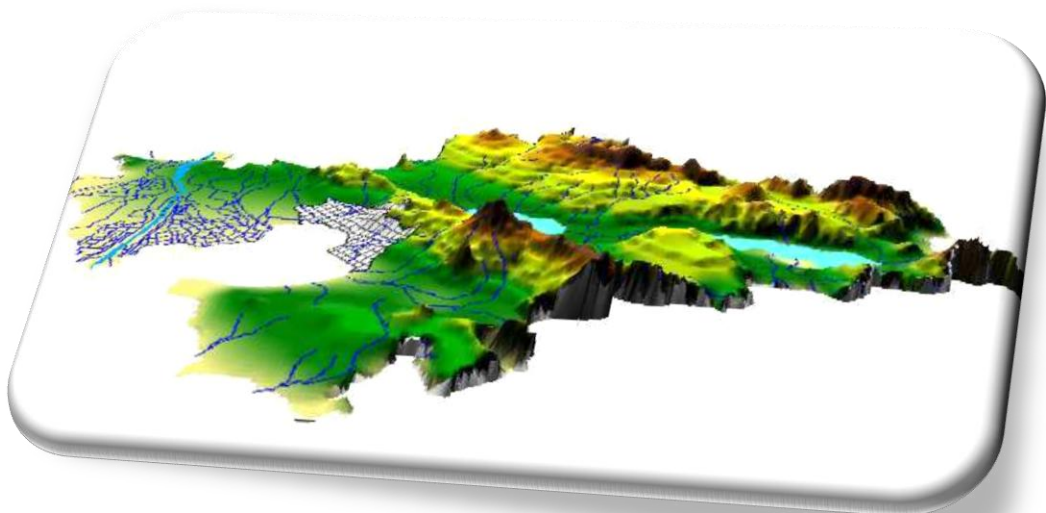
Θεσσαλονίκης	Βόλβης	Δ.Δ.Σχολαρίου
Θεσσαλονίκης	Βόλβης	Δ.Δ.Νέας Μαδύτου
Θεσσαλονίκης	Βόλβης	Δ.Δ.Απολλωνίας
Θεσσαλονίκης	Βόλβης	Δ.Δ.Μοδίου
Θεσσαλονίκης	Βόλβης	Δ.Δ.Σταυρού
Θεσσαλονίκης	Βόλβης	Δ.Δ.Άνω Σταυρού
Θεσσαλονίκης	Βόλβης	Δ.Δ.Βόλβης
Θεσσαλονίκης	Δέλτα	Δ.Δ.Κυμίνων
Θεσσαλονίκης	Δέλτα	Δ.Δ.Βραχιάς
Θεσσαλονίκης	Δέλτα	Δ.Δ.Νέων Μαλγάρων
Θεσσαλονίκης	Δέλτα	Δ.Δ.Σίνδου
Θεσσαλονίκης	Δέλτα	Δ.Δ.Διαβατών
Θεσσαλονίκης	Δέλτα	Δ.Δ.Καλοχωρίου
Θεσσαλονίκης	Δέλτα	Δ.Δ.Νέας Μαγνησίας
Θεσσαλονίκης	Δέλτα	Δ.Δ.Χαλάστρας
Θεσσαλονίκης	Δέλτα	Δ.Δ.Ανατολικού
Θεσσαλονίκης	Θερμαϊκού	Δ.Δ.Επανομής
Θεσσαλονίκης	Θερμαϊκού	Δ.Δ.Μεσημερίου
Θεσσαλονίκης	Θερμαϊκού	Δ.Δ.Περαίας
Θεσσαλονίκης	Θερμαϊκού	Δ.Δ.Αγίας Τριάδος
Θεσσαλονίκης	Θερμαϊκού	Δ.Δ.Νέων Επιβατών
Θεσσαλονίκης	Θερμαϊκού	Δ.Δ.Νέας Μηχανιώνας
Θεσσαλονίκης	Θερμαϊκού	Δ.Δ.Αγγελοχωρίου
Θεσσαλονίκης	Θερμαϊκού	Δ.Δ.Ν.Κερασιάς
Θεσσαλονίκης	Θέρμης	Δ.Δ.Βασιλικών
Θεσσαλονίκης	Θέρμης	Δ.Δ.Αγίας Παρασκευής
Θεσσαλονίκης	Θέρμης	Δ.Δ.Αγίου Αντωνίου
Θεσσαλονίκης	Θέρμης	Δ.Δ.Λιβαδίου
Θεσσαλονίκης	Θέρμης	Δ.Δ.Περιστεράς
Θεσσαλονίκης	Θέρμης	Δ.Δ.Σουρωτής
Θεσσαλονίκης	Θέρμης	Δ.Δ.Θέρμης
Θεσσαλονίκης	Θέρμης	Δ.Δ.Νέας Ραιδεστού
Θεσσαλονίκης	Θέρμης	Δ.Δ.Νέου Ρυσίου
Θεσσαλονίκης	Θέρμης	Δ.Δ.Ταγαράδων
Θεσσαλονίκης	Θέρμης	Δ.Δ.Τριλόφου

Θεσσαλονίκης	Θέρμης	Δ.Δ.Καρδιάς
Θεσσαλονίκης	Θέρμης	Δ.Δ.Κάτω Σχολαρίου
Θεσσαλονίκης	Θέρμης	Δ.Δ.Πλαγιαρίου
Θεσσαλονίκης	Θεσσαλονίκης	Δ.Δ.Θεσσαλονίκης
Θεσσαλονίκης	Θεσσαλονίκης	Δ.Δ.Τριανδρίας
Θεσσαλονίκης	Καλαμαριάς	Δ.Δ.Καλαμαριάς
Θεσσαλονίκης	Κορδελιού - Ευόσμου	Δ.Δ.Ελευθερίου-Κορδελιού (Ελευθερίου)
Θεσσαλονίκης	Κορδελιού - Ευόσμου	Δ.Δ.Ευόσμου
Θεσσαλονίκης	Λαγκαδά	Δ.Δ.Ασσήρου
Θεσσαλονίκης	Λαγκαδά	Δ.Δ.Κριθιάς (Κριθέας)
Θεσσαλονίκης	Λαγκαδά	Δ.Δ.Όσσης
Θεσσαλονίκης	Λαγκαδά	Δ.Δ.Βερτίσκου
Θεσσαλονίκης	Λαγκαδά	Δ.Δ.Εξαλόφου
Θεσσαλονίκης	Λαγκαδά	Δ.Δ.Λοφίσκου
Θεσσαλονίκης	Λαγκαδά	Δ.Δ.Πενταλόφου
Θεσσαλονίκης	Λαγκαδά	Δ.Δ.Μεσαίου
Θεσσαλονίκης	Λαγκαδά	Δ.Δ.Νέας Φιλαδελφείας
Θεσσαλονίκης	Λαγκαδά	Δ.Δ.Νεοχωρούδας
Θεσσαλονίκης	Λαγκαδά	Δ.Δ.Γερακαρούς
Θεσσαλονίκης	Λαγκαδά	Δ.Δ.Αγίου Βασιλείου
Θεσσαλονίκης	Λαγκαδά	Δ.Δ.Αρδαμερίου
Θεσσαλονίκης	Λαγκαδά	Δ.Δ.Βασιλουδίου
Θεσσαλονίκης	Λαγκαδά	Δ.Δ.Λαγκαδικίων
Θεσσαλονίκης	Λαγκαδά	Δ.Δ.Λαγκαδά
Θεσσαλονίκης	Λαγκαδά	Δ.Δ.Αναλήψεως
Θεσσαλονίκης	Λαγκαδά	Δ.Δ.Ηρακλείου
Θεσσαλονίκης	Λαγκαδά	Δ.Δ.Καβαλλαρίου
Θεσσαλονίκης	Λαγκαδά	Δ.Δ.Κολχικού
Θεσσαλονίκης	Λαγκαδά	Δ.Δ.Λαγυνών
Θεσσαλονίκης	Λαγκαδά	Δ.Δ.Περιβολακίου
Θεσσαλονίκης	Λαγκαδά	Δ.Δ.Χρυσαιγής
Θεσσαλονίκης	Λαγκαδά	Δ.Δ.Ξυλοπόλεως
Θεσσαλονίκης	Λαγκαδά	Δ.Δ.Καρτερών
Θεσσαλονίκης	Λαγκαδά	Δ.Δ.Λαχανά

Θεσσαλονίκης	Λαγκαδά	Δ.Δ.Λευκοχωρίου
Θεσσαλονίκης	Λαγκαδά	Δ.Δ.Νικοπόλεως
Θεσσαλονίκης	Λαγκαδά	Δ.Δ.Σοχού
Θεσσαλονίκης	Λαγκαδά	Δ.Δ.Ασκού
Θεσσαλονίκης	Λαγκαδά	Δ.Δ.Κρυονερίου
Θεσσαλονίκης	Νεάπολης - Συκεών	Δ.Δ.Αγίου Παύλου
Θεσσαλονίκης	Νεάπολης - Συκεών	Δ.Δ.Νεαπόλεως
Θεσσαλονίκης	Νεάπολης - Συκεών	Δ.Δ.Συκεών
Θεσσαλονίκης	Νεάπολης - Συκεών	Δ.Δ.Πεύκων
Θεσσαλονίκης	Παύλου Μελά	Δ.Δ.Πολίχνης
Θεσσαλονίκης	Παύλου Μελά	Δ.Δ.Σταυρουπόλεως
Θεσσαλονίκης	Παύλου Μελά	Δ.Δ.Ευκαρπίας
Θεσσαλονίκης	Πυλαίας - Χορτιάτη	Δ.Δ.Πανοράματος
Θεσσαλονίκης	Πυλαίας - Χορτιάτη	Δ.Δ.Πυλαίας
Θεσσαλονίκης	Πυλαίας - Χορτιάτη	Δ.Δ.Ασβεστοχωρίου
Θεσσαλονίκης	Πυλαίας - Χορτιάτη	Δ.Δ.Εξοχής
Θεσσαλονίκης	Πυλαίας - Χορτιάτη	Δ.Δ.Φιλύρου
Θεσσαλονίκης	Πυλαίας - Χορτιάτη	Δ.Δ.Χορτιάτη
Θεσσαλονίκης	Χαλκηδόνος	Δ.Δ.Αγίου Αθανασίου
Θεσσαλονίκης	Χαλκηδόνος	Δ.Δ.Αγχιάλου
Θεσσαλονίκης	Χαλκηδόνος	Δ.Δ.Βαθυλάκκου
Θεσσαλονίκης	Χαλκηδόνος	Δ.Δ.Γεφύρας
Θεσσαλονίκης	Χαλκηδόνος	Δ.Δ.Νέας Μεσημβρίας
Θεσσαλονίκης	Χαλκηδόνος	Δ.Δ.Ξηροχωρίου
Θεσσαλονίκης	Χαλκηδόνος	Δ.Δ.Κουφαλίων
Θεσσαλονίκης	Χαλκηδόνος	Δ.Δ.Προχώματος
Θεσσαλονίκης	Χαλκηδόνος	Δ.Δ.Χαλκηδόνος
Θεσσαλονίκης	Χαλκηδόνος	Δ.Δ.Αδένδρου
Θεσσαλονίκης	Χαλκηδόνος	Δ.Δ.Βαλτοχωρίου
Θεσσαλονίκης	Χαλκηδόνος	Δ.Δ.Ελεούσης
Θεσσαλονίκης	Χαλκηδόνος	Δ.Δ.Μικρού Μοναστηρίου
Θεσσαλονίκης	Χαλκηδόνος	Δ.Δ.Παρθενίου
Θεσσαλονίκης	Ωραιοκάστρου	Δ.Δ.Ζαγκλιβερίου
Θεσσαλονίκης	Ωραιοκάστρου	Δ.Δ.Αδάμ
Θεσσαλονίκης	Ωραιοκάστρου	Δ.Δ.Καλαμωτού

Θεσσαλονίκης	Ωραιοκάστρου	Δ.Δ.Πετροκεράσων
Θεσσαλονίκης	Ωραιοκάστρου	Δ.Δ.Σαρακήνας
Θεσσαλονίκης	Ωραιοκάστρου	Δ.Δ.Λητής
Θεσσαλονίκης	Ωραιοκάστρου	Δ.Δ.Δρυμού
Θεσσαλονίκης	Ωραιοκάστρου	Δ.Δ.Μελισσοχωρίου
Θεσσαλονίκης	Ωραιοκάστρου	Δ.Δ.Ωραιοκάστρου

**Πινάκας 2: Τα δημοτικά διαμερίσματα του νόμου Θεσσαλονίκης.**



**ΕΙΚΟΝΑ 1: ΓΕΩΜΟΡΦΟΛΟΓΙΚΟΣ ΤΡΙΣΔΙΑΣΤΑΤΟΣ ΧΑΡΤΗΣ ΤΟΥ ΝΟΜΟΥ ΘΕΣΣΑΛΟΝΙΚΗΣ**

### **3.3 ΠΟΙΑ ΑΠΟ ΤΑ ΔΗΜΟΤΙΚΑ ΔΙΑΜΕΡΙΣΜΑΤΑ ΕΙΝΑΙ ΑΓΡΟΤΙΚΕΣ ΠΕΡΙΟΧΕΣ**

ΔΗΜΟΤΙΚΟ ΔΙΑΜΕΡΙΣΜΑ	ΔΗΜΟΣ ΚΑΛΛΙΚΡΑΤΗ
ΘΕΣΣΑΛΟΝΙΚΗ	ΘΕΣΣΑΛΟΝΙΚΗΣ
ΜΑΥΡΟΥΔΑ	ΒΟΛΒΗΣ
ΝΙΚΟΠΟΛΗ	ΛΑΓΚΑΔΑΣ
ΑΣΚΟΣ	ΛΑΓΚΑΔΑΣ
ΣΧΟΛΑΡΙ	ΒΟΛΒΗΣ
ΒΑΜΒΑΚΙΑ ΒΟΛΒΗΣ	ΒΟΛΒΗΣ
Ν.ΜΕΣΗΜΒΡΙΑ	ΧΑΛΚΗΔΟΝΟΣ
ΚΟΥΦΑΛΙΑ	ΧΑΛΚΗΔΟΝΟΣ
Κ.ΣΧΟΛΑΡΙ	ΘΕΡΜΗΣ
ΛΑΧΑΝΑΣ	ΛΑΓΚΑΔΑΣ
ΜΟΔΙ	ΒΟΛΒΗΣ
ΝΥΜΦΟΠΕΤΡΑ	ΒΟΛΒΗΣ
ΑΝΑΤΟΛΙΚΟ	ΔΕΛΤΑ
ΚΑΒΑΛΑΡΙ	ΛΑΓΚΑΔΑΣ
ΑΓ.ΑΘΑΝΑΣΙΟΣ	ΧΑΛΚΗΔΟΝΟΣ
ΛΙΜΝΗ ΣΚΕΠΑΣΤΟ	ΒΟΛΒΗΣ
ΑΔΕΝΔΡΟ	ΧΑΛΚΗΔΟΝΟΣ
ΚΑΡΤΕΡΕΣ	ΛΑΓΚΑΔΑΣ
ΕΥΟΣΜΟΣ	ΚΟΡΔΕΛΙΟΥ-ΕΥΟΣΜΟΥ
ΣΙΝΔΟΣ	ΔΕΛΤΑ
ΓΕΦΥΡΑ	ΧΑΛΚΗΔΟΝΟΣ
ΧΡΥΣΑΥΓΗ	ΛΑΓΚΑΔΑΣ
ΑΓ.ΑΘΑΝΑΣΙΟΣ	ΧΑΛΚΗΔΟΝΟΣ
ΑΣΣΗΡΟΣ	ΛΑΓΚΑΔΑΣ
ΠΕΝΤΑΛΟΦΟΣ	ΛΑΓΚΑΔΑΣ
ΑΓ.ΒΑΣΙΛΕΙΟΣ	ΛΑΓΚΑΔΑΣ
ΦΙΛΑΔΕΛΦΙΟ	ΒΟΛΒΗΣ
ΒΕΡΤΙΣΚΟΣ	ΛΑΓΚΑΔΑΣ
ΑΝΑΛΗΨΗ	ΛΑΓΚΑΔΑΣ
Ν.ΑΠΟΛΛΩΝΙΑ	ΒΟΛΒΗΣ
ΞΗΡΟΠΟΤΑΜΟΣ	ΒΟΛΒΗΣ
ΒΑΣΙΛΟΥΔΙ	ΛΑΓΚΑΔΑΣ
ΚΥΜΙΝΑ	ΔΕΛΤΑ
ΓΕΡΑΚΑΡΟΥ	ΛΑΓΚΑΔΑΣ

ΑΝΑΤΟΛΙΚΟ	ΔΕΛΤΑ
ΠΕΡΙΒΟΛΑΚΙ	ΛΑΓΚΑΔΑΣ
Ν.ΜΑΛΓΑΡΑ	ΔΕΛΤΑ
ΣΤΙΒΟΣ	ΒΟΛΒΗΣ
ΛΕΥΚΟΧΩΡΙ	ΛΑΓΚΑΔΑΣ
ΑΝΟΙΞΙΑ	ΒΟΛΒΗΣ
ΑΠΟΛΛΩΝΙΑ	ΒΟΛΒΗΣ
ΟΣΣΑ	ΛΑΓΚΑΔΑΣ
ΦΙΛΑΔΕΛΦΙΟ	ΒΟΛΒΗΣ
Ν.ΜΗΧΑΝΙΩΝΑ	ΘΕΡΜΑΙΚΟΥ
ΧΑΛΑΣΤΡΑ	ΔΕΛΤΑ
ΝΙΚΟΜΗΔΙΝΟ	ΒΟΛΒΗΣ
ΠΑΡΘΕΝΙ	ΧΑΛΚΗΔΟΝΟΣ
ΠΡΟΦΗΤΗΣ	ΒΟΛΒΗΣ
ΑΔΑΜ	ΩΡΑΙΟΚΑΣΤΡΟΥ
Μ.ΜΟΝΑΣΤΗΡΙ	ΧΑΛΚΗΔΟΝΟΣ
ΕΞΑΛΟΦΟΣ ΒΕΡΤΙΣΚΟΥ	ΛΑΓΚΑΔΑΣ
ΒΑΛΤΟΧΩΡΙ	ΧΑΛΚΗΔΟΝΟΣ
ΚΡΥΟΝΕΡΙ	ΛΑΓΚΑΔΑΣ
ΛΑΓΥΝΑ	ΛΑΓΚΑΔΑΣ
ΠΕΡΙΣΤΕΡΩΝΑΣ	ΒΟΛΒΗΣ
ΔΙΑΒΑΤΑ	ΘΕΡΜΗΣ
ΛΑΓΚΑΔΙΚΙΑ	ΛΑΓΚΑΔΑΣ
ΜΕΛΙΣΣΟΥΡΓΟΣ	ΒΟΛΒΗΣ
ΞΗΡΟΧΩΡΙ	ΧΑΛΚΗΔΟΝΟΣ
ΠΕΝΤΕ ΒΡΥΣΕΣ	ΛΑΓΚΑΔΑΣ
Ν.ΡΑΙΔΕΣΤΟΣ	ΘΕΡΜΗΣ
ΣΟΧΟΣ	ΛΑΓΚΑΔΑΣ
Μ.ΒΟΛΒΗ	ΒΟΛΒΗΣ
ΚΑΒΑΛΑΡΙ	ΛΑΓΚΑΔΑΣ
ΜΕΣΑΙΟ	ΩΡΑΙΟΚΑΣΤΡΟΥ
ΚΑΛΑΜΩΤΟ	ΛΑΓΚΑΔΑΣ
Μ.ΜΟΝΑΣΤΗΡΙ	ΧΑΛΚΗΔΟΝΟΣ
ΛΑΓΚΑΔΑΣ	ΛΑΓΚΑΔΑΣ
ΚΟΛΧΙΚΟ	ΛΑΓΚΑΔΑΣ

ΧΑΛΚΗΔΟΝΑ	ΧΑΛΚΗΔΟΝΟΣ
ΛΟΥΔΙΑΣ	ΧΑΛΚΗΔΟΝΟΣ
ΕΠΑΝΩΜΗ	ΘΕΡΜΑΙΚΟΥ
ΝΕΟΧΩΡΟΥΔΑ	ΛΑΓΚΑΔΑΣ
Ν.ΒΡΑΣΝΑ	ΒΟΛΒΗΣ
ΚΑΣΤΑΝΑΣ	ΧΑΛΚΗΔΟΝΟΣ
ΚΟΚΚΑΛΟΥ-ΑΠΟΛΛΩΝΙΑ	ΒΟΛΒΗΣ
ΛΕΥΚΟΥΔΑ	ΒΟΛΒΗΣ
ΚΑΛΟΧΩΡΙ	ΔΕΛΤΑ
ΔΡΥΜΟΣ	ΩΡΑΙΟΚΑΣΤΡΟΥ
ΒΑΣΙΛΙΚΑ	ΘΕΡΜΗΣ
ΑΣΠΡΟΒΑΛΤΑ	ΒΟΛΒΗΣ
ΒΑΘΥΛΑΚΚΟΣ	ΧΑΛΚΗΔΟΝΟΣ
ΠΡΟΧΩΜΑ	ΧΑΛΚΗΔΟΝΟΣ
ΠΕΡΙΣΤΕΡΑ	ΘΕΡΜΗΣ
ΖΑΓΚΛΙΒΕΡΙ	ΩΡΑΙΟΚΑΣΤΡΟΥ
ΝΕΟΧΩΡΟΥΔΑ	ΩΡΑΙΟΚΑΣΤΡΟΥ
ΤΡΙΛΟΦΟΣ	ΘΕΡΜΗΣ
ΑΥΓΗ ΚΡΥΟΝΕΡΙΟΥ	ΛΑΓΚΑΔΑΣ
ΚΡΥΟΝΕΡΙ	ΛΑΓΚΑΔΑΣ
ΛΙΒΑΔΙ	ΘΕΡΜΗΣ
ΑΓΓΕΛΟΧΩΡΙ	ΘΕΡΜΑΙΚΟΥ

**Πινάκας 2.1: Δημοτικά διαμερίσματα νόμου Θεσσαλονίκης που είναι αγροτικές περιοχές.**

### **3.4ΤΟ ΚΛΙΜΑ ΚΑΙ Ο ΠΛΗΘΥΣΜΟΣ ΤΗΣ ΘΕΣΣΑΛΟΝΙΚΗΣ**

#### **ΚΛΙΜΑ**



Το κλίμα της Θεσσαλονίκης είναι μεσογειακό αλλά περιέχει και ηπειρωτικά χαρακτηριστικά. Γενικότερα πάντως, η Θεσσαλονίκη απολαμβάνει αρκετές ηλιόλουστες μέρες κατά την διάρκεια του έτους. Η μεγαλύτερη θερμοκρασία που έχει σημειωθεί ήταν στις 25/7/2007 και ήταν 47.2 °C στο Αεροδρόμιο Μακεδονία, ενώ η χαμηλότερη στον ίδιο σταθμό ήταν -14,0 °C και σημειώθηκε στις 26/1/1963. Η χιονόπτωση κατά τον χειμώνα δεν είναι καθόλου ασυνήθιστη και μπορεί να σημειωθεί ανά πάσα στιγμή από τις αρχές του Δεκεμβρίου μέχρι και τα μέσα Μαρτίου, αλλά όσο χιόνι φτάνει στο έδαφος συνήθως λιώνει μέσα σε λίγες ώρες.

Υπάρχουν όμως και εξαιρέσεις, με τις χιονοπτώσεις του 1988 και του 2001 να επαληθεύουν το γεγονός. Η Πίνδος σταματά τους υγρούς και πολύ βροχερούς ανέμους του Ιουνίου και έτσι η πόλη καταγράφει μόνο 426,3mm βροχής ετησίως, παρόλα αυτά οι βροχές το χειμώνα είναι συνεχείς και μπορεί να εναλλάσσονται και με χιόνι.<sup>67</sup>

## **ΠΛΗΘΥΣΜΟΣ**

Το Πολεοδομικό Συγκρότημα Θεσσαλονίκης, σύμφωνα με την απογραφή του 2011, έχει μόνιμο πληθυσμό 788.952 κατοίκους. Ο νομός Θεσσαλονίκης, έχει πληθυσμό 1.110.312. Η "Πόλη της Θεσσαλονίκης" αποτελείται από έξι Δήμους και μία Δημοτική Ενότητα (από τον Δήμο Πυλαίας - Χορτιάτη), που αποτελούν το Πολεοδομικό Συγκρότημα της Θεσσαλονίκης (Π.Σ.Θ.) με πληθυσμό 789.191 κατοίκους σύμφωνα με στοιχεία της απογραφής του 2011. Οι δήμοι είναι οι εξής:

<sup>68</sup>

- **Δήμοι του Πολεοδομικού Συγκροτήματος Θεσσαλονίκης**

---

• <sup>67</sup>Επιμελητήριο Κεντρικής Μακεδονίας. (2005). Μελέτη Ανταγωνιστικότητας Κεντρικής Μακεδονίας. (Φυλλάδιο). [χ.τ.]: [χ.ε.].

• <sup>68</sup>Επιμελητήριο Κεντρικής Μακεδονίας. (2005). Μελέτη Ανταγωνιστικότητας Κεντρικής Μακεδονίας. (Φυλλάδιο). [χ.τ.]: [χ.ε.].

	Δήμος	Έδρα	Δημοτικές ενότητες	Πληθυσμός
1	<u>Δήμος Θεσσαλονίκης</u>	Θεσσαλονίκη	Θεσσαλονίκη, Τριανδρία	325.182
2	<u>Δήμος Καλαμαριάς</u>	Καλαμαριά	-	91.518
3	<u>Δήμος Νεάπολης - Συκεών</u>	Συκιές	Άγιος Παύλος, Νεάπολη, Πεύκα, Συκιές	84.741
4	<u>Δήμος Παύλου Μελά</u>	Σταυρούπολη	Νέα Ευκαρπία, Πολίχνη, Σταυρούπολη	99.245
5	<u>Δήμος Κορδελιού - Εύοσμου</u>	Εύοσμος	Ελευθέριο- Νέο Κορδελιό, Εύοσμος	101.753
6	<u>Δήμος Αμπελοκήπων - Μενεμένης</u>	Αμπελόκηποι	Αμπελόκηποι, Μενεμένη	52.127
7	<u>Δήμος Πυλαίας - Χορτιάτη*</u>	Πανόραμα	Πυλαία, Χορτιάτης, Ασβεστοχώρι, Εξοχή, Φίλυρο, Πανόραμα	70.110

**Πίνακας 3: Οι δήμοι του πολεοδομικού συγκροτήματος Θεσσαλονίκης.**

- **Δήμοι των προαστίων του νομού Θεσσαλονίκης:**

	Δήμος	Έδρα	Δημοτικές ενότητες	Πληθυσμός
1	Δήμος Πυλαίας - Χορτιάτη	Πανόραμα	Ασβεστοχώρι, Εξοχή, Φίλυρο, Πανόραμα, Πυλαία, Χορτιάτης	70.110
2	Δήμος Δέλτα	Σίνδος	Αξιός, Εχέδωρος, Χαλάστρα	45.839
3	Δήμος Θερμαϊκού	Περαία	Επανομή, Θερμαϊκός, Νέα Μηχανιώνα	50.264
4	Δήμος Θέρμης	Θέρμη	Βασιλικά, Θέρμη, Μίκρα	53.201
5	Δήμος Ωραιόκαστρου	Ωραιόκαστρο	Καλλιθέα, Μυγδονία, Ωραιόκαστρο	38.317

*Πίνακας 3.1: Οι δήμοι των προαστίων του νομού Θεσσαλονίκης.*

### **3.5 ΟΙΚΟΝΟΜΙΚΑ ΣΤΟΙΧΕΙΑ ΤΟΥ ΝΟΜΟΥ ΘΕΣΣΑΛΟΝΙΚΗΣ**

Το ακαθάριστο εγχώριο προϊόν (ΑΕΠ) της Ελλάδος, της κεντρικής Μακεδονίας και του νόμου Θεσσαλονίκης.<sup>69</sup>

Σε εκατομμύρια ευρώ	2005	2006	2007	2008	2009	2010	2011	Σύνολο
Σύνολο Ελλάδος	193,050	208,622	223,160	233,198	231,081	222,151	208,532	1,519,794
Κεντρική Μακεδονία	26,714	28,929	31,257	32,409	31,727	30,063	28,095	209,193
Θεσσαλονίκη	17,243	19,205	20,504	21,457	21,051	19,808	18,293	137,560
Σε ποσοστά	2005	2006	2007	2008	2009	2010	2011	Σύνολο
Σύνολο Ελλάδος	12,70%	13,72%	14,68%	15,34%	15,20%	14,61%	13,72%	99,97%
Κεντρική Μακεδονία	12,77%	13,82%	14,94%	15,49%	15,16%	14,37%	13,40%	99,95%
Θεσσαλονίκη	12,53%	13,96%	14,90%	15,59%	15,30%	14,39%	13,29%	99,96%

**Πίνακας 4: Ακαθάριστο εγχώριο προϊόν (ΑΕΠ) σε εκατομμύρια ευρώ.**

Όπως παρατηρούμε στους πίνακες αρχικά παρατηρείται μια αύξηση το ακαθάριστου εγχωρίου προϊόντος, από το 2005 μέχρι και το 2009, ενώ από το 2010 και έπειτα παρατηρείται μείωση του ΑΕΠ. Βλέπουμε ότι το ΑΕΠ της χώρας μειώνεται από το 2009 μέχρι το 2010 κατά 0,59% και το 2011 κατά 0,89%, ενώ από το 2009 μέχρι το 2011 παρατηρείται μείωση της τάξεως 1,49% . Επίσης διακρίνεται μείωση και στην κεντρική Μακεδονία από το 2009 έως το 2010 έχουμε μείωση κατά 0,79% ενώ το 2011 η μείωση φτάνει τις 0,97%, από το 2009 έως το 2011 η μείωση του ΑΕΠ στην κεντρική Μακεδονία είναι της τάξεως 1,76%. Όπως βλέπουμε και η χώρα αλλά και η κεντρική Μακεδονία έχει μια μείωση στο ΑΕΠ της από το 2009 και μετά, έτσι και ο νομός Θεσσαλονίκης θα έχει μείωση στο ΑΕΠ του, από το 2009 έως το 2010 έχουμε μείωση της

• <sup>69</sup>Ελληνική στατιστική αρχή (ΕΛ.ΣΤΑΤ.)

τάξεως 0,91% ενώ και το 2010 η μείωση φτάνει στις 1,1% παρατηρείται μείωση από το 2009 έως το 2011 2,01%<sup>70</sup>.

Η απασχόληση στο σύνολο της Ελλάδος και της κεντρικής Μακεδονίας κατά κλάδους.

Σε χιλιάδες άτομα	2005	2006	2007	2008	2009	2010	2011
Σύνολο Ελλάδας	4.650,50	4738,60	4806,70	4865,80	4836,20	4711,70	4446,80
Πρωτογενή τομέα	1468,70	1462,70	1478,60	1499,80	1471,10	1401,60	1257,00
Δευτερογενή τομέα	1645,10	1697,40	1711,50	1741,20	1731,80	1692,30	1617,60
Τριτογενή τομέα	1536,70	1578,50	1616,70	1624,70	1633,30	1617,80	1572,20
Σε χιλιάδες άτομα	2005	2006	2007	2008	2009	2010	2011
Θεσσαλονίκη	412,43	426,73	429,33	431,83	427,38	417,58	389,28
Πρωτογενή τομέα	20,78	30,00	35,20	36,40	26,80	21,10	18,50
Δευτερογενή τομέα	77,94	83,40	78,95	79,30	81,30	80,00	77,30
Τριτογενή τομέα	313,63	313,33	315,18	316,13	319,28	316,48	293,48

**Πίνακας 4.1: Η απασχόληση της Ελλάδος και του νομού Θεσσαλονίκης σε χιλιάδες άτομα**

Σε ποσοστό %	2005	2006	2007	2008	2009	2010	2011
--------------	------	------	------	------	------	------	------

<sup>70</sup>Ελληνική στατιστική αρχή (ΕΛ.ΣΤΑΤ.)

Σύνολο Ελλάδας	14,06%	14,33%	14,54%	14,71%	14,63%	14,25%	13,45%
Πρωτογενή τομέα	14,62%	14,56%	14,72%	14,93%	14,65%	13,96%	12,52%
Δευτερογενή τομέα	13,89%	14,33%	14,45%	14,70%	14,63%	14,29%	13,66%
Τριτογενή τομέα	13,74%	14,11%	14,46%	14,53%	14,60%	14,47%	14,06%
Σε ποσοστό %	2005	2006	2007	2008	2009	2010	2011
Θεσσαλονίκη	14,03%	14,55%	14,65%	14,74%	14,58%	14,22%	13,19%
Πρωτογενή τομέα	5,04%	7,03%	8,20%	8,43%	6,27%	5,05%	4,75%
Δευτερογενή τομέας	18,90%	19,54%	18,39%	18,37%	19,02%	19,16%	19,85%
Τριτογενή τομέα	76,05%	73,45%	73,41%	73,20%	74,70%	75,79%	75,39%

**Πίνακας 4.2: Η απασχόληση της Ελλάδος και της κεντρικής Μακεδονίας σε ποσοστά %.**

Παρατηρούμε ότι τα ποσοστά της απασχόλησης στην Ελλάδα από το 2005 έως και το 2008 έχουν μια αύξηση κατά 0,65%. Όμως από το 2008 μέχρι και το 2011 τα ποσοστά μειώνονται κατά 1,26%. Η απασχόληση στον πρωτογενή τομέα και στον δευτερογενή τομέα αρχίζουν να μειώνονται από το 2008 και μετά. Ο πρωτογενής τομέας από το 2008 έχει μείωση 2,41%, ενώ και στο δευτερογενή τομέα παρατηρείται μείωση από το 2008 κατά 1,04%. Σε αντίθεση ο τριτογενής τομέας από το 2008 έχει μια μικρή αύξηση 0,07% ενώ από το 2009 και μετά αρχίζει η μείωση της απασχόλησης η οποία φτάνει το 0,54%. Παρατηρείται λοιπόν ότι η απασχόληση στην Ελλάδα μειώνεται περισσότερο στο πρωτογενή και στο δευτερογενή τομέα, ενώ στο τριτογενή τομέα τα ποσοστά μείωσης είναι μικρότερα από τους άλλους δυο τομείς.

Όσο αναφορά το ποσοστό απασχόλησης στην κεντρική Μακεδονία παρατηρείται ότι από το 2005 έχει μικρές αυξήσεις έως το 2009. Από το 2010

και μετά αρχίζει να μειώνεται σε μικρό βαθμό. Βλέπουμε ότι από το 2008 μέχρι το 2011 έχουμε μια μείωση της τάξεως 1,55%. Η μείωση στο πρωτογενή τομέα ξεκινάει το 2008 και φτάνει σε ποσοστό 3,45%, μια μεγάλη μείωση απασχόλησης. Στο δευτερογενή τομέα και στο τριτογενή τομέα διακρίνεται μια αύξηση της απασχόλησης μέχρι και το 2009. Η μείωση στο δευτερογενή τομέα έρχεται από το 2010 και φτάνει στο 0,92% και στο τριτογενή τομέα η μείωση είναι 0,99%. Στη κεντρική Μακεδονία βλέπουμε ότι ο πρωτογενής τομέας απασχολεί λιγότερα άτομα σε σχέση με τον δευτερογενή και τριτογενή τομέα<sup>71</sup>

## ΚΕΦΑΛΑΙΟ 4

---

<sup>71</sup>Ελληνική στατιστική αρχή (ΕΛ.ΣΤΑΤ.)

#### **4.1 ΑΠΟΤΕΛΕΣΜΑΤΑ ΕΦΑΡΜΟΓΗΣ ΤΟΥ ΠΡΟΓΡΑΜΜΑΤΟΣ ΣΤΑ ΣΧΕΔΙΑ ΒΕΛΤΙΩΣΗΣ**

Στους παρακάτω πίνακες παρατηρούμε τα αποτελέσματα για των εκσυγχρονισμό των γεωργικών εκμεταλλεύσεων από την διεύθυνση αγροτικής ανάπτυξης για το νομό Θεσσαλονίκης την περίοδο 2007-2013 στα πλαίσια του προγράμματος ΕΣΠΑ. Το δείγμα συγκεντρώθηκε από την διεύθυνση αγροτικής ανάπτυξης κεντρικής Μακεδονίας μετά από συνεχόμενες επισκέψεις όπου οι υπάλληλοι με εξυπηρετούσαν κάθε φορά. Αφορά περιοχές τις κεντρικής Μακεδονίας και ποιο συγκεκριμένα περιοχές του νόμου Θεσσαλονίκης όπου και συμμετείχαν στο ευρωπαϊκό πρόγραμμα του ΕΣΠΑ.

Αφού συγκεντρώθηκε το δείγμα των 57 εγκεκριμένων φάκελων έγινε διαχωρισμός των δημογραφικών στοιχείων και των επενδύσεων που ζητήθηκαν από τους υποψηφίους. Χωρίστηκαν σε κατηγορίες και ταξινομήθηκαν στο πρόγραμμα του excel ώστε να ομαδοποιηθούν για να μπορέσουν να σχολιαστούν.

<b>ΦΥΛΛΟ</b>	<b>ΑΡΙΘΜΟΣ ΑΤΟΜΩΝ</b>	<b>ΠΟΣΟΣΤΟ %</b>
<b>ΓΥΝΑΙΚΕΣ</b>	5	8,77%
<b>ΑΝΤΡΕΣ</b>	52	91,23%

**Πινάκας5: Διαχωρισμός υποψήφιων με βάση το φύλλο τους.**





**Γράφημα1**

Στο πίνακα 5 βλέπουμε το φύλλο των υποψήφιων που συμμετέχουν στο πρόγραμμα του ΕΣΠΑ. Το 91.23% ανήκει στον ανδρικό πληθυσμό και το 8.77% στον γυναικείο πληθυσμό. Από το δείγμα των 57 φάκελων που πήραμε βλέπουμε ότι το μεγαλύτερο ποσοστό το κατέχουν οι άντρες αφού από τους 57 υποψηφίους οι 52 είναι άντρες και οι 5 γυναίκες.

ΚΑΤΗΓΟΡΙΑ	ΑΡΙΘΜΟΣ ΑΤΟΜΩΝ	ΠΟΣΟΣΤΟ %
ΑΓΕΛΑΔΟΤΡΟΦΟΙ	10	17,55%
ΚΑΠΝΟΠΑΡΑΓΩΓΟΙ	3	5,26%
ΝΕΟΙ ΓΕΩΡΓΟΙ	12	21%
ΛΟΙΠΟΙ ΓΕΩΡΓΟΙ	32	56,20%

**Πινάκας 5.1:Κατηγορίες υποψήφιων.**



**Γράφημα 1.1**

Στο πίνακα 5.1 παρατηρούμε τις κατηγορίες στις οποίες ανήκουν οι υποψήφιοι το μεγαλύτερο ποσοστό είναι των λοιπών γεωργών με 56,20% ενώ ακολουθούν οι νέοι γεωργοί με ποσοστό 21%. Επίσης βλέπουμε ότι υπάρχουν και αγελαδοτρόφοι με ποσοστό 17,55% και καπνοπαραγωγοί με 5,26%.

ΔΗΜΟΣ ΚΑΛΛΙΚΡΑΤΗ	ΑΡΙΘΜΟΣ ΑΤΟΜΩΝ	ΠΟΣΟΣΤΟ%
ΒΟΛΒΗ	18	31,58%
ΔΕΛΤΑ	8	14%
ΘΕΡΜΑΪΚΟΥ	1	1,75%
ΘΕΡΜΗΣ	4	7 %
ΚΟΡΔΕΛΙΟ-ΕΥΟΣΜΟΣ	1	1,75&
ΛΑΓΚΑΔΑ	18	31,58%
ΧΑΛΚΗΔΟΝΟΣ	6	10,52%
ΩΡΑΙΟΚΑΣΤΡΟΥ	1	1,75%

**Πίνακας 5.2: Δημογραφικά στοιχεία υποψήφιων.**



**Γράφημα 1.2**

Στο πίνακα 5.2 βλέπουμε τους δήμους στους οποίους ανήκουν οι αγρότες και παρατηρούμε ότι ο δήμος Λαγκάδα και Βόλβης έχουν την μεγαλύτερη συμμετοχή με ποσοστά 31% ενώ ακολουθούν, δήμος δέλτα με 14%, δήμος Χαλκηδόνος με 10,52% και δήμος θέρμης με 7%. Τέλος δήμος Θερμαϊκού, Κορδελιού – Εύοσμου και Ωραιοκάστρου έχουν συμμετοχή 1,75%.

ΠΟΣΟΣΤΟ ΕΝΙΣΧΥΣΕΙΣ%	ΑΡΙΘΜΟΣ ΑΤΟΜΩΝ	ΠΟΣΟΣΤΟ%
40%	17	29,82%
50%	32	56,14%
60%	8	14%

**Πινάκας 5.3: Ποσοστό ενισχύσεις % υποψήφιων.**



**Γράφημα 1.3**

Στον πίνακα 5.3 βλέπουμε το ποσοστό ενισχύσεων που έλαβαν οι υποψήφιοι. Το μεγαλύτερο ποσοστό το έλαβε το ποσοστό ενισχύσεων 50% το οποίο απευθύνεται σε γεωργούς που κατοικούν σε ειδικές περιοχές (ορεινές- μειονεκτικές περιοχές) ή σε νέους γεωργούς που βρίσκονται σε κανονικές περιοχές, με ποσοστό 56,14% ενώ το 29,82% έλαβε ποσοστό ενισχύσεων 40% το οποίο απευθύνεται σε γεωργούς που κατοικούν σε κανονικές περιοχές. Το 60% τις ενισχύσεις έλαβε μόλις το 14% των υποψηφίων.

## **4.2 ΑΠΟΤΕΛΕΣΜΑΤΑ ΑΠΟ ΤΙΣ ΕΓΚΕΚΡΙΜΕΝΕΣ ΑΠΟΦΑΣΕΙΣ**

Στο υπουργείο αγροτικής ανάπτυξης υποβλήθηκαν 418 φάκελοι για το πρόγραμμα του ΕΣΠΑ για τα σχέδια βελτίωσης στο νομό Θεσσαλονίκης. Από τους 418 φακέλους πήραν έγκριση οι 266 φάκελοι. Εγώ από την διεύθυνση αγροτικής ανάπτυξης κατάφερα να πάρω δείγμα 57 εγκεκριμένων αποφάσεων. Συγκεντρώνοντας το δείγμα των 57 υποψηφίων έκανα τον διαχωρισμό των επενδύσεων σε κτηνοτροφικό εξοπλισμό, κτηριακές εγκαταστάσεις, έγγειες βελτιώσεις, τεχνολογικό εξοπλισμό και μηχανολογικό εξοπλισμό. Τα οποία και παρουσιάζω αναλυτικότερα στους παρακάτω πίνακες.

ΤΟΜΕΑΣ ΕΠΕΝΔΥΣΗΣ	ΧΡΗΜΑΤΙΚΟ ΠΟΣΟ ΣΕ €	ΠΟΣΟΣΤΟ %
ΚΤΗΝΟΤΡΟΦΙΚΟΣ ΕΞΟΠΛΙΣΜΟΣ	2.859.956,29 €	21,20%
ΕΓΓΕΙΕΣ ΒΕΛΤΙΩΣΕΙΣ	478.123,80 €	3,54%
ΚΤΙΡΙΑΚΟΣ ΕΞΟΠΛΙΣΜΟΣ	2.668.636,43 €	19,78%
ΤΕΧΝΟΛΟΓΙΚΟΣ ΕΞΟΠΛΙΣΜΟΣ	872.911,63 €	6,47%
ΜΗΧΑΝΟΛΟΓΙΚΟΣ ΕΞΟΠΛΙΣΜΟΣ	6.608.230,41 €	48,99%

***Πίνακας 6 : Συνολικά όλοι οι τομείς των επενδύσεων που ζητήθηκαν.***

Όπως παρατηρούμαι στον πίνακα 6 υπάρχουν πέντε τομείς από τους οποίους οι υποψήφιοι ζήτησαν επενδύσεις. Ο κτηνοτροφικός τομέας, ο τομέας με τις έγγειες βελτιώσεις, ο κτιριακός τομέας, ο τεχνολογικός τομέας και ο μηχανολογικός τομέας.

Βλέπουμε παρακάτω στο γράφημα 2 το μεγαλύτερο χρηματικό ποσό που δόθηκε στους υποψηφίους είναι για τον μηχανολογικό εξοπλισμό, το ποσό ανέρχεται σε 6.608.230,41€. Ακλουθεί ο κτηνοτροφικός τομέας με το ποσό να ανέρχεται σε 2.859.956,29€. στην τρίτη θέση έρχεται ο κτιριακός εξοπλισμός με το ποσό των 2.668.636,43€.

Τέταρτος είναι ο τεχνολογικός εξοπλισμός με το ποσό να ανέρχεται στα 872.911,63€ και τέλος έρχονται οι έγγειες βελτιώσεις με το ποσό να βρίσκεται στις 478.123,80€.



**Γράφημα 2** Σύνολο ζητηθέντων επενδύσεων

**4.2.1 ΚΤΗΝΟΤΡΟΦΙΚΟΣ ΕΞΟΠΛΙΣΜΟΣ**

<b>ΚΤΗΝΟΤΡΟΦΙΚΟΣ ΕΞΟΠΛΙΣΜΟΣ</b>	<b>ΤΙΜΕΣ</b>
ΣΥΝΟΛΟ ΑΙΓΟΠΡΟΒΑΤΟΣΤΑΣΕΩΝ	475.787,84 €
ΣΥΝΟΛΟ ΠΟΙΜΝΙΟΣΤΑΣΕΩΝ	161.200,00 €
ΣΥΝΟΛΟ ΚΟΝΙΚΛΟΤΡΟΦΕΙΩΝ	220.00,00 €
ΣΥΝΟΛΟ ΛΥΜΑΤΩΝ	118.691,89 €
ΣΥΝΟΛΟ ΑΡΜΕΚΤΗΡΙΩΝ	1.039.224,49 €
ΣΥΝΟΛΟ ΔΙΑΜΟΡΦΩΣΗΣ ΧΩΡΟΥ	170.498,14 €
ΣΥΝΟΛΟ ΕΞΟΠΛΙΣΜΩΝ	674.553,93 €

**Πίνακας 6.1:Κτηνοτροφικός εξοπλισμός.**

Στον πίνακα 6.1 παρατηρούμε τις επενδύσεις που ζήτησαν οι υποψήφιοι στον κτηνιατρικό τομέα. Στο γράφημα παρακάτω διακρίνονται οι επενδύσεις που ζητήθηκαν στον κτηνιατρικό τομέα με ποσοστά.

Βλέπουμε ότι το μεγαλύτερο ποσοστό κατέχει το σύνολο των επενδύσεων για δημιουργία αρμεκτηρίων με 36%. Ακολουθούν το σύνολο για εξοπλισμός του αρμεκτηρίων και του εκάστοτε χώρου με ποσοστό 23%, σύνολο αιγοπροβατοστάσεων με ποσοστό 17%, σύνολο κονικλοτροφείων με ποσοστό 8%, σύνολο ποιμνιοστάσιων και σύνολο διαμορφώσεις χώρου με ποσοστό 6% και το σύνολο λυμάτων (απορροφητικός, σηπτικός βόθρος κλπ) με ποσοστό 4%.



Γράφημα 2.1: Απεικόνιση ποσοστών κτηνοτροφικού εξοπλισμού.



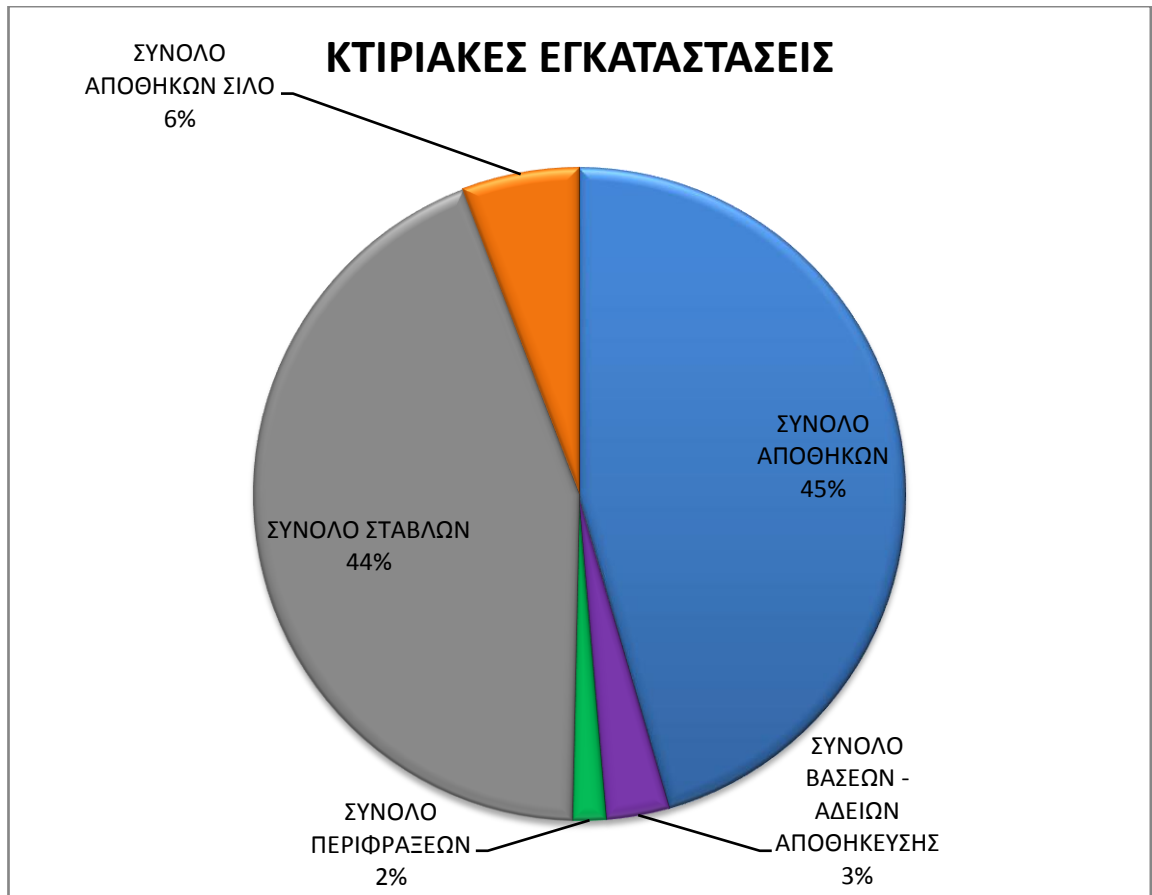
#### **4.2.2ΚΤΙΡΙΑΚΕΣ ΕΓΚΑΤΑΣΤΑΣΕΙΣ**

<b>ΕΓΚΑΤΑΣΤΑΣΕΙΣ</b>	<b>ΤΙΜΕΣ</b>
<b>ΣΥΝΟΛΟ ΑΠΟΘΗΚΩΝ</b>	1.215.757,25 €
<b>ΣΥΝΟΛΟ ΒΑΣΕΩΝ – ΑΔΕΙΩΝ ΑΠΟΘΗΚΕΥΣΗΣ</b>	7.792,89 €
<b>ΣΥΝΟΛΟ ΠΕΡΙΦΡΑΞΕΩΝ</b>	44.071,80 €
<b>ΣΥΝΟΛΟ ΣΤΑΒΛΩΝ</b>	1.170.440,07 €
<b>ΣΥΝΟΛΟ ΑΠΟΘΗΚΩΝ ΣΙΛΟ</b>	154.670,80 €

***Πίνακας 6.2: Κτηριακές εγκαταστάσεις.***

Στον πίνακα 6.2 παρατηρούμε τις επενδύσεις που ζήτησαν οι υποψήφιοι για τις κτηριακές εγκαταστάσεις. Στο γράφημα παρακάτω διακρίνονται οι επενδύσεις που ζητήθηκαν για τις εγκαταστάσεις κτιρίων με ποσοστά. Βλέπουμε ότι το μεγαλύτερο ποσοστό κατέχει το σύνολο των επενδύσεων για δημιουργία αποθηκών με 45% και το σύνολο των στάβλων με ποσοστό 44%.

Στη συνέχεια με ποσοστό 6% είναι το σύνολο των αποθηκών σιλο και ακολουθούν με ποσοστό 3% και 2% αντίστοιχα το σύνολο των βάσεων και αδειών για του χώρους αποθήκευσης και το σύνολο των περιφράξεων.



**Γράφημα 2.2: Απεικόνιση ποσοστών κτιριακών εγκαταστάσεων.**

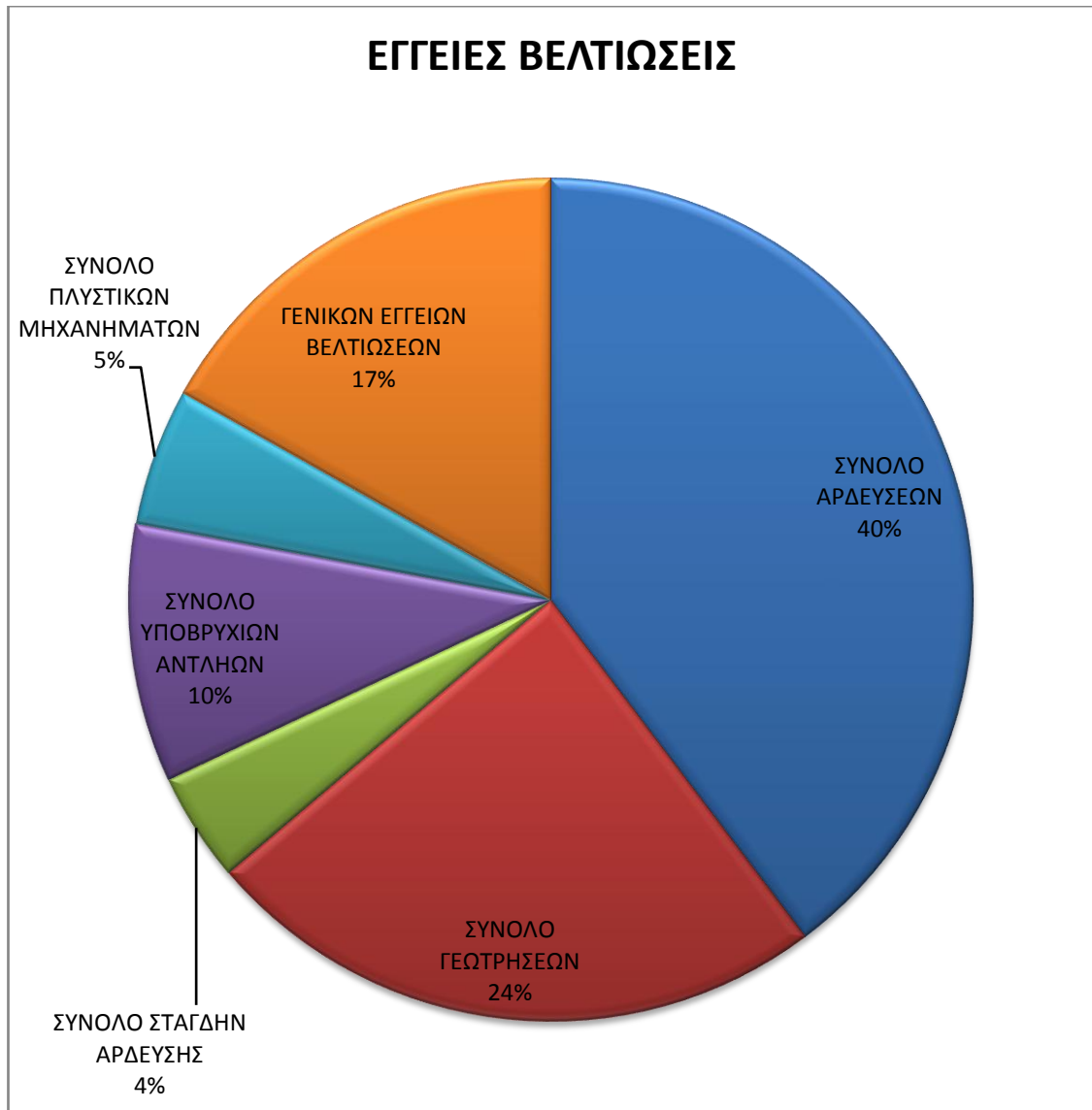
#### **4.2.3 ΕΓΓΕΙΩΝ ΒΕΛΤΙΩΣΕΩΝ**

<b>ΕΓΓΕΙΕΣ ΒΕΛΤΙΩΣΕΙΣ</b>	<b>ΤΙΜΕΣ</b>
ΣΥΝΟΛΟ ΑΡΔΕΥΣΕΩΝ	178.635,00 €
ΣΥΝΟΛΟ ΓΕΩΤΡΗΣΕΩΝ	108.400,00 €
ΣΥΝΟΛΟ ΣΤΑΓΔΗΝ ΑΡΔΕΥΣΗΣ	18.937,60 €
ΣΥΝΟΛΟ ΥΠΟΒΡΥΧΙΩΝ ΑΝΤΛΗΩΝ	44.433,00 €
ΣΥΝΟΛΟ ΠΛΥΣΤΙΚΩΝ ΜΗΧΑΝΗΜΑΤΩΝ	23.681,80 €
ΣΥΝΟΛΟ ΓΕΝΙΚΩΝ ΕΓΓΕΙΩΝ ΒΕΛΤΙΩΣΕΩΝ	75.700,00 €

**Πινάκας 6.3: Έγχειες βελτιώσεις.**

Στον πίνακα 6.3 παρατηρούμε τις επενδύσεις που ζήτησαν οι υποψήφιοι στον κτηνιατρικό τομέα. Στο γράφημα παρακάτω διακρίνονται οι επενδύσεις που ζητήθηκαν στον τομέα των έργων βελτιώσεων με ποσοστά. Βλέπουμε ότι το μεγαλύτερο ποσοστό κατέχει το σύνολο των επενδύσεων για δημιουργία αρδευτικών έργων με 40%.

Έπειτα έρχεται το σύνολο των γεωτρήσεων με ποσοστό 24% και ακολουθούν με ποσοστό 17% το σύνολο των γενικών έργων βελτιώσεων, όπως δεξαμενές νερού, κλειστοί αγωγοί μεταφοράς ύδατος κλπ. Ακόμα υπάρχει το σύνολο των υποβρύχιων αντλιών με ποσοστό 10% και το σύνολο των πλυστικών μηχανημάτων με ποσοστό 5% και το σύνολο σταγδών άρδευσης αροτραίων καλλιεργειών.



**Γράφημα 2.3: Απεικόνιση ποσοστών έργων βελτιώσεων.**

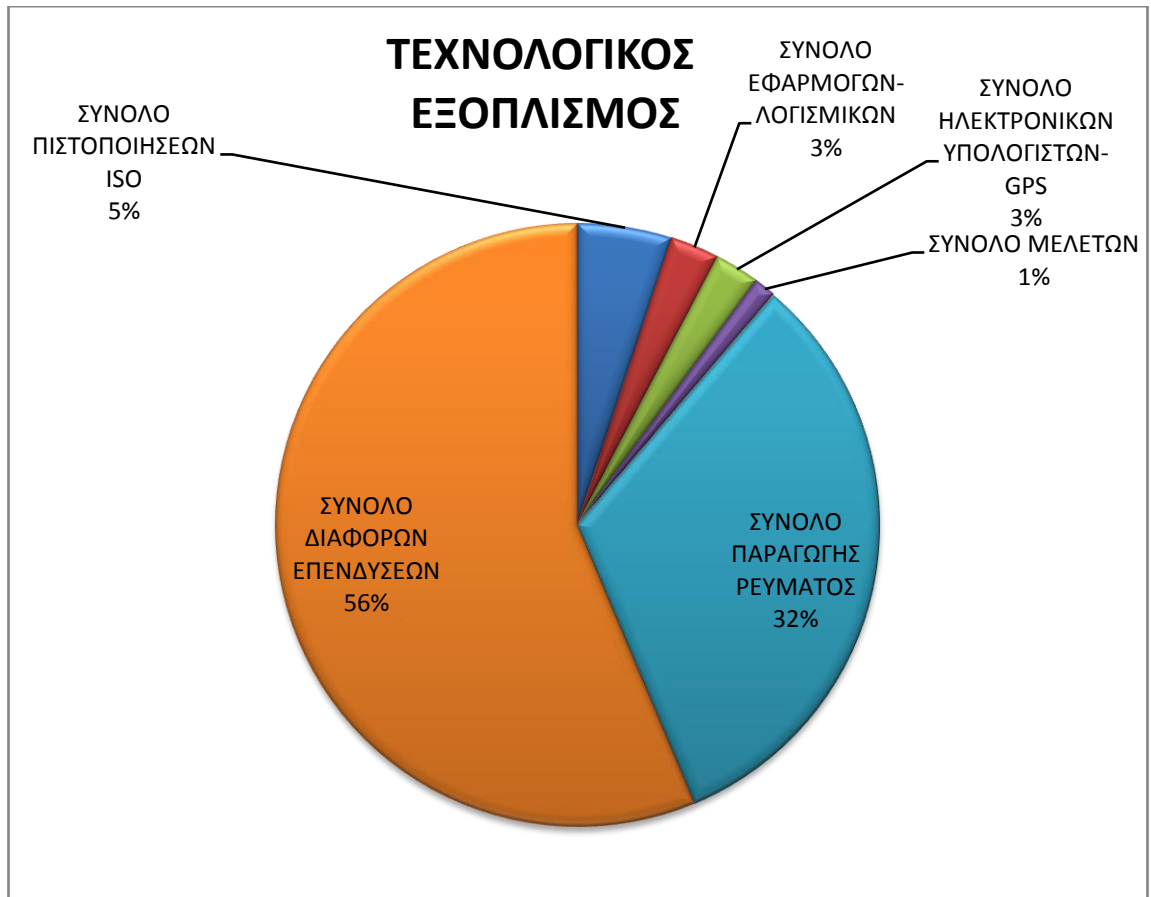
#### 4.2.4 ΤΕΧΝΟΛΟΓΙΚΟΣ ΕΞΟΠΛΙΣΜΟΣ

ΤΕΧΝΟΛΟΓΙΚΟΣ ΕΞΟΠΛΙΣΜΟΣ	ΤΙΜΕΣ
ΣΥΝΟΛΟ ΠΙΣΤΟΠΟΙΗΣΕΩΝ ISO	43.650,00 €
ΣΥΝΟΛΟ GPS	5.300,00 €
ΣΥΝΟΛΟ ΕΦΑΡΜΟΓΩΝ- ΛΟΓΙΣΜΙΚΩΝ	23.000,00 €
ΣΥΝΟΛΟ ΗΛΕΚΤΡΟΝΙΚΩΝ ΥΠΟΛΟΓΙΣΤΩΝ- GPS	15.934,00 €
ΣΥΝΟΛΟ ΜΕΛΕΤΩΝ	10.284,26 €
ΣΥΝΟΛΟ ΠΑΡΑΓΩΓΗΣ ΡΕΥΜΑΤΟΣ	283.100,00 €
ΣΥΝΟΛΟ ΔΙΑΦΟΡΩΝ ΕΠΕΝΔΥΣΕΩΝ (ΦΩΤΟΒΟΛΤΑΙΚΟ ΣΥΣΤΗΜΑ, ΜΟΝΑΔΕΣ ΔΙΑΛΟΓΗΣ ΣΥΣΚΕΥΑΣΙΑΣ ΛΑΧΑΝΙΚΩΝ, ΨΥΚΤΙΚΟ ΣΥΓΚΡΟΤΗΜΑ)	491.643,37€

**Πινάκας 6.4: Τεχνολογικός εξοπλισμός.**

Στον πίνακα 6.4 παρατηρούμε τις επενδύσεις που ζήτησαν οι υποψήφιοι στον κτηνιατρικό τομέα. Στο γράφημα παρακάτω διακρίνονται οι επενδύσεις που ζητήθηκαν για τεχνολογικό εξοπλισμό. Βλέπουμε ότι το μεγαλύτερο ποσοστό κατέχει το σύνολο των διαφόρων επενδύσεων όπως φωτοβολταϊκά συστήματα, μονάδες διαλογής συσκευασίας αποθήκευσης λαχανικών, ψυκτικά συγκροτήματα με 56%.

Ακλουθεί το σύνολο επενδύσεων για την παράγωγή ρεύματος με επενδύσεις όπως σταθμούς παράγωγης ρεύματος και γεννήτριες ρεύματος με ποσοστό 32%. Έπειτα έρχεται τρίτο με ποσοστό 5% οι πιστοποιήσεις ISO, και μετά με ποσοστό 3% ακολουθούν οι εφαρμογές λογισμικών και οι ηλεκτρονικοί υπολογιστές και τα GPS. Τέλος έρχεται το σύνολο των μελετών που κάποιοι υποψήφιοι έκαναν όπως μελέτες περιβαλλοντικών επιπτώσεων, μελέτες σύνταξης τοπογραφικού διαγράμματος κλπ.



**Γράφημα 2.4: Απεικόνιση ποσοστών τεχνολογικού εξοπλισμού.**

#### **4.2.5 ΜΗΧΑΝΟΛΟΓΙΚΟΣ ΕΞΟΠΛΙΣΜΟΣ**

<b>ΜΗΧΑΝΟΛΟΓΙΚΟΣ ΕΞΟΠΛΙΣΜΟΣ</b>	<b>ΤΙΜΕΣ</b>
ΣΥΝΟΛΟ ΜΗΧΑΝΟΛΟΓΙΚΟΥ ΕΞΟΠΛΙΣΜΟΥ ΑΡΔΕΥΤΙΚΟΥ ΣΥΣΤΗΜΑΤΟΣ	52.954,00 €
ΣΥΝΟΛΟ ΓΕΩΡΓΙΚΩΝ ΕΛΚΥΣΤΗΡΩΝ	3.103.241,00 €
ΣΥΝΟΛΟ ΠΑΡΕΛΚΟΜΕΝΩΝ	2.739.216,91€
ΣΥΝΟΛΟ ΧΟΡΤΟΔΕΤΙΚΩΝ ΠΡΕΣΣΩΝ	216.390,00 €
ΣΥΝΟΛΟ ΔΙΑΧΩΡΙΣΤΩΝ ΑΠΟΒΛΗΤΩΝ	308.718,17 €
ΣΥΝΟΛΟ ΔΙΑΦΟΡΩΝ	187.208,80 €

**Πινάκας 6.5: Μηχανολογικός εξοπλισμός.**

Στον πίνακα 6.5 παρατηρούμε τις επενδύσεις που ζήτησαν οι υποψήφιοι στον μηχανολογικό τομέα. Στο γράφημα παρακάτω διακρίνονται οι επενδύσεις που ζητήθηκαν στον μηχανολογικό τομέα με ποσοστά. Βλέπουμε ότι το μεγαλύτερο ποσοστό κατέχει το σύνολο των επενδύσεων για γεωργικούς ελκυστήρες με 47%.

Στη δεύτερη θέση έχουμε το σύνολο των παρελκόμενων αντικειμένων όπως άροτρο, δισκοβάρνα, φορτωτές, ισοπεδοτές, καλλιεργητές, λιπασματοδιανομομη, πλατφόρμες, σπαρτικές, ψεκάστηκα κλπ με ποσοστό 41%.

Στη τρίτη θέση είναι το σύνολο των διαχωριστών στέρεων και υγρών απόβλητων με 5% και ακολουθούν με 3% το σύνολο των χορτοδετικών πρεσών και το σύνολο των διαφόρων μηχανολογικών επενδύσεων όπως μηχανήμακοπής και διανομή ζωοτροφών, ξηραντήριο με σύστημα κατακράτησης σκόνης αυτόματης λίπανσης κλπ. Και τέλος με ποσοστό 1% είναι το σύνολο μηχανολογικού εξοπλισμού αρδευτικού συστήματος.



**Γράφημα 2.5: Απεικόνιση ποσοστών μηχανολογικού εξοπλισμού.**



#### **4.3 ΣΧΟΛΙΑΣΜΟΣ ΤΩΝ ΑΠΟΤΕΛΕΣΜΑΤΩΝ**

Από τα αποτελέσματα για τα σχέδια βελτίωσης τα οποία έχουν εγκριθεί από το υπουργείο αγροτικής ανάπτυξης και από το δείγμα το οποίο έχουμε πάρει από την διεύθυνση αγροτικής ανάπτυξης Θεσσαλονίκης προκύπτουν τα εξής στοιχεία: ο γυναικείος πληθυσμός που έλαβε απόφαση έγκρισης είναι στα πέντε άτομα με ποσοστό ενίσχυσης στο 40%. Ο αντρικός πληθυσμός είναι στα πενήντα δύο άτομα εκ των οποίων οι δώδεκα εγκρίθηκαν με ποσοστό ενίσχυσης στο 40%, οι τριαντα δύο με ποσοστό 50% και οκτώ άτομα με ποσοστό 60%. Από το σύνολο του δείγματος των πενήνταεφτά εγκεκριμένων αποφάσεων είχαμε αγελαδοτρόφους, καπνοπαραγωγούς, νέους γεωργούς και λοιποί γεωργοί. Από τους πίνακες στο παράρτημα Ι, παρατηρούμε ότι το μεγαλύτερο ποσοστό των αιτούντων έχουν ζητήσει την ενίσχυση του προγράμματος για την απόκτηση γεωργικών μηχανημάτων όπως γεωργικούς ελκυστήρες, σπαστικές μηχανές, λιπασματοδιανομομη κλπ.

Η ζήτηση των γεωργικών μηχανημάτων υλοποιεί δυο από τους έντεκα στόχους του προγράμματος ΕΣΠΑ. Ο πρώτος στόχος που καλύπτουν είναι η βελτίωση και η παρακολούθηση της ποιότητας των παραγόμενων προϊόντων και ο δεύτερος στόχος είναι η βελτίωση της εφαρμογής και η παρακολούθηση της πολλαπλής συμμόρφωσης. Με τον πρώτο στόχο οι γεωργοί με την χρήση των γεωργικών μηχανημάτων μπορούν να βελτιώσουν την ποιότητα της παραγωγής των προϊόντων τους και με τον δεύτερο στόχο έχουν την δυνατότητα, μέσω της χρήσης των γεωργικών μηχανημάτων, να εφαρμόσουν της ελάχιστες υποχρεώσεις που έχουν από το πρόγραμμα, δηλαδή την προστασία του περιβάλλοντος, των υδάτων από την ρύπανση που προέρχεται από επικίνδυνες ουσίες κλπ.

Το δεύτερο μεγαλύτερο ποσοστό ζήτησης ενίσχυσης ήταν στις κτιριακές εγκαταστάσεις. Κάποιες κτιριακές εγκαταστάσεις που ζητηθήκαν ήταν αποθήκες, στάβλοι, αποθήκες γεωργικών προϊόντων συγκρότημα αποθήκευσης, αιγοπροβατοστάσιο, κονικλοτροφείο κλπ. Με της συγκεκριμένες εγκαταστάσεις καλύπτονται οι εξής στόχοι του προγράμματος: η υγιεινή και η καλή διαβίωση των ζώων, η προστασία της δημόσιας υγείας και η βελτίωση της

ποιότητας των παραγόμενων προϊόντων. Επιπλέον εγκαταστάσεις που ζητηθήκαν είναι αρδευτικό σύστημα αροτραίων καλλιεργειών, αρδευτικό σύστημα λαχανικών – ανθέων, γεώτρηση με δοκιμαστική αντλία, δεξαμενή νερού κλπ, που στοχεύουν στην προστασία του εδάφους και την αποδοτικότερη χρήση των υδάτων. Επίσης ζητηθήκαν από κτηνοτρόφους ειδικοί βόθροι και αντλίες λημμάτων ώστε να μην μολύνουν το περιβάλλον για να προστατευτεί η δημοσία υγεία και το περιβάλλον.

Παράλληλα από τους κτηνοτρόφους ζητηθήκαν έργα για την καλύτερη δυνατή διαβίωση και υγιεινή των ζώων που έχουν στις εκμεταλλεύσεις τους όπως εξοπλισμού εξαερισμού, θέσεις και στρωματά ανάπαυσης των ζώων, ειδικές παγίδες ώστε τα ζώα να μην τραυματίζονται. Επιπλέον, ζητηθήκαν ηλεκτρονικοί υπολογιστές, λογισμικό διαχειρίσεις γεωργικών εκμεταλλεύσεων, εφαρμογές – ενότητες διαχειρίσεις γεωργικών εκμεταλλεύσεων, ανάπτυξη πιστοποίηση ISO 22000, δορυφορικό πλοηγό (GPS), γραμμή διαλογής – συσκευασίας λαχανικών κλπ. Με βάση την εισαγωγή των ηλεκτρονικών υπολογιστών, των λογισμικών και των δορυφορικών πλοηγών (GPS) στη γεωργία δημιουργείτε η γεωργία ακρίβειας εισάγοντας καινούργιες ιδέες και νέα μέσα τεχνολογίας και πληροφορικής.

Τέλος υπήρξαν και επενδύσεις όπως μελέτη περιβαλλοντικών επιπτώσεων και μελέτη σύνταξης τοπογραφικών διαγραμμάτων οι οποίες χρησιμοποιηθήκαν με σκοπό την προστασία του εδάφους, τη βελτίωση χρήσης των υδάτων και τη μείωση των κλιματικών αλλαγών, δηλαδή την προστασία του περιβάλλοντος. Ακόμα μια επένδυση είναι η δημιουργία φωτοβολταϊκών συστημάτων τα οποία ανήκουν στις ανανεώσιμες πηγές ενέργειας (ΑΠΕ) και καλύπτουν όλους τους παραπάνω στόχους.

## **ΣΥΜΠΕΡΑΣΜΑΤΑ**

Τα συμπεράσματα που απορρέουν από την εργασία είναι ότι οι Έλληνες αγρότες και συγκεκριμένα οι αγρότες στην περιοχή του νόμου Θεσσαλονίκης,όλο και περισσότεροι από αυτούς αρχίζουν να μπαίνουν στα προγράμματα του ΕΣΠΑ και να διεκδικούν τις κρατικές επιχορηγήσεις και της επιδοτήσεις από την ευρωπαϊκή ένωση ώστε να δημιουργήσουν γεωργικές εκμεταλλεύσεις σύμφωνα με τα πρότυπα της ευρωπαϊκής ενώσεως και να φέρουν την παράγωγή τους στα ίδια ποσοστά με αυτά των λοιπών ευρωπαϊκών γεωργικών εκμεταλλεύσεων.

Στο νομό Θεσσαλονίκης την περίοδο 2007-2013 υποβλήθηκαν, για το πρόγραμμα επενδύσεις στις γεωργικές εκμεταλλεύσεις (σχεδία βελτίωσης), 418 φάκελοι με μελέτες σχεδίων βελτιώσεις, μέχριστιγμήςέχουνδοθεί αποφάσεις εγκρίσεις γύρω στους 290 φάκελους και αυτό γιατί το υπουργείο ακόμα ελέγχει τους φάκελους των υποψηφίων. Δηλαδή το 69,37% των υποψηφίων έχουν πάρει έγκριση για να προχωρήσουν με της επενδύσεις που ζήτησαν για να πάρουν επιδότηση.

Αυτό το ποσοστό, δηλαδή το 69,37%, σημαίνει ότι οι επενδύσεις που ζήτησαν οι υποψήφιοι εκπληρώνουν τους στόχους του προγράμματος και έτσι επιτυγχάνεται και ο σκοπός του προγράμματος. Οι επενδύσεις του προγράμματος εκπληρώθηκαν όλοι από τις επενδύσεις που ζήτησαν οι υποψήφιοι κάτι που είναι πολύ θετικό.

Για την εργασία χρησιμοποιήσαμε ένα δείγμα 58 εγκεκριμένων αποφάσεων από τις 290 που ήτανσυνολικά και από αυτό το δείγμαμπορούμε να δούμε τις επενδύσεις που ζήτησαν οι αγρότεςάλλα και τα ποσοστά ενίσχυσης όπως και το φύλλο του καθενός.

Από αυτό το δείγμα παρατηρούμε ότι το πρόγραμμα επενδύσεις στις γεωργικές εκμεταλλεύσεις (σχεδία βελτίωσης) όχι μόνο πέτυχε τους στόχους που είχε το πρόγραμμα άλλα είχε και οικονομική βιωσιμότητα, με βάση το συνολικό αριθμό φάκελων που εγκρίθηκαν, αφού το ποσοστό των εγκεκριμένων αποφάσεων βρίσκεται στο 69,37%. Βέβαια θα μπορούσε να είναι

ακόμα καλύτερα αν το ποσοστό συμμετοχής των αγροτών του νόμου Θεσσαλονίκης ήταν μεγαλύτερο.

Το πρόγραμμα επένδυσης στις γεωργικές εκμεταλλεύσεις στο νομό Θεσσαλονίκης την περίοδο 2007-2013 στα πλαίσια του ΕΣΠΑ, ήταν επιτυχές αφού και ο σκοπός του προγράμματος έγινε άλλα υπήρξε και η οικονομική βιωσιμότητα του.

Όλο αυτό θα μπορούσε να είναι ακόμα καλύτερο αν υπήρχε μεγαλύτερη συμμετοχή από την πλευρά των αγροτών. Αυτό θα μπορούσε να γίνει με την καλύτερη ενημέρωση των παραγωγών οργανώνοντας σεμινάρια ενημερώνοντας τους παραγωγούς άλλα και τους κτηνοτρόφους, για τις επιδοτήσεις που δίνονται από τα ευρωπαϊκά προγράμματα και να γινόταν μια σωστή ενημέρωση αυτών.

Επιπλέον θα μπορούσαν να γίνονται ενημερώσεις στους αγρότες για τις νέες καλλιέργειες, όπως η καλλιέργεια βιολογικών προϊόντων, και να δοθεί έμφαση σε αυτές ώστε να υιοθετηθούν από τους παραγωγούς.

## **ΒΙΒΛΙΟΓΡΑΦΙΑ**

- Επίσημη Εφημερίδα της Ευρωπαϊκής Ένωσης. (2006). ΚΑΝΟΝΙΣΜΟΣ (ΕΚ) αριθ. 1974/2006 ΤΗΣ ΕΠΙΤΡΟΠΗΣ της 15ης Δεκεμβρίου 2006 για τη θέσπιση λεπτομερών κανόνων εφαρμογής του Κανονισμού (ΕΚ) αριθ. 1698/2005 του Υπουργείου οικονομίας και οικονομικών. (2009). Εθνικό στρατηγικό πλαίσιο αναφοράς 2007-2013. Εθνικό στρατηγικό πλαίσιο αναφοράς 2007-2013. Αθήνα: [χ.ε.].
- Υπουργείο αγροτικής ανάπτυξης και τροφίμων. (2013). Πρόγραμμα αγροτικής ανάπτυξης της Ελλάδας 2007-2013. Πρόγραμμα αγροτικής ανάπτυξης της Ελλάδας 2007-2013. Αθήνα: [χ.ε.].
- Συμβουλίου για τη στήριξη της αγροτικής ανάπτυξης από το Ευρωπαϊκό Γεωργικό Ταμείο Αγροτικής Ανάπτυξης (ΕΓΤΑΑ). ΚΑΝΟΝΙΣΜΟΣ (ΕΚ) αριθ. 1974/2006 ΤΗΣ ΕΠΙΤΡΟΠΗΣ της 15ης Δεκεμβρίου 2006 για τη θέσπιση λεπτομερών κανόνων εφαρμογής του Κανονισμού (ΕΚ) αριθ. 1698/2005 του Συμβουλίου για τη στήριξη της αγροτικής ανάπτυξης από το Ευρωπαϊκό Γεωργικό Ταμείο Αγροτικής Ανάπτυξης (ΕΓΤΑΑ). [χ.τ.]: [χ.ε.].
- Μαγούλιος, γ. (2006). Οικονομικοτεχνικές μελέτες εθνικών και ευρωπαϊκών χρηματοδοτικών προγραμμάτων. Θεσσαλονίκη: κορνηλία σφακιανάκη.
- Επιμελητήριο Κεντρικής Μακεδονίας. (2005). Μελέτη Ανταγωνιστικότητας Κεντρικής Μακεδονίας. (Φυλλάδιο). [χ.τ.]: [χ.ε.].
- Ελληνική στατιστική αρχή (ΕΛ.ΣΤΑΤ.). Διαθέσιμο σε: <http://www.statistics.gr/portal/page/portal/ESYE> (Ανακτήθηκε 22 Οκτωβρίου, 2014).
- Thessaloniki cityguide.gr. Διαθέσιμο σε: <http://www.thessalonikicityguide.gr/> (Ανακτήθηκε 22 Οκτωβρίου, 2014).

# ΠΑΡΑΡΤΗΜΑ

ΠΑΡΑΡΤΗΜΑ ΙΕγκκεκριμένες Επενδύσεις)						
ΑΓ.ΑΘΑΝΑΣΙΟΣ		40	ΑΝΤΡΑΣ	ΛΟΙΠΟΙ ΓΕΩΡΓΟΙ	ΧΑΛΚΗΔΟΝΟΣ	ΘΕΣΣΑΛΟΝΙΚΗΣ
ΚΩΔΙΚΟΣ	ΠΕΡΙΓΡΑΦΗ ΔΑΠΑΝΗΣ	ΕΓΚΕΚΡΙΜΕΝΟ ΜΕΓΕΘΟΣ ΔΑΠΑΝΗΣ		ΕΠΙΛΕΞΙΜΟ ΚΟΣΤΟΣ		
1	ΚΟΝΙΚΛΟΤΡΟΦΕΙΟ, ΜΕ ΙΡΕ Η ΚΟΙΛΟΔΟΚΟΥΣ ΚΑΙ ΠΑΝΕΛ ΠΟΛΥΟΥΡΕΘΑΝΗΣ	Μέγεθος: 929,28 Μ.Μ.: ΤΕΤΡ. ΜΕΤΡΑ Αξία ανά Μ.Μ.: 118,37		110.000,00 €		
5	ΣΥΣΤΗΜΑ ΑΥΤΟΜΑΤΗΣ ΤΡΟΦΟΔΟΣΙΑΣ	Ποσότητα: 1,00 Μ.Μ.: ΤΕΜΑΧΙΑ		8.040,00 €		
5	ΗΛΕΚΤΡΟΠΑΡΑΓΩΓΟ ΖΕΥΓΟΣ 30 ΚΒΑ	Ποσότητα: 1,00 Μ.Μ.: ΤΕΜΑΧΙΑ		5.600,00 €		
5	ΣΥΓΚΡΟΤΗΜΑ ΑΠΟΘΗΚΕΥΣΗΣ (ΣΙΛΟ)	Μέγεθος: 20 ΚΥΒΙΚΑ Ποσότητα: 1,00 Μ.Μ.: ΜΟΝΑΔΑ		19.250,00 €		
5	ΕΞΟΠΛΙΣΜΟΣ ΚΟΝΙΚΛΟΤΡΟΦΕΙΟΥ	Ποσότητα: 1,00 Μ.Μ.: ΜΟΝΑΔΑ		45.058,62 €		
5	ΕΞΟΠΛΙΣΜΟΣ ΕΞΑΕΡΙΣΜΟΥ	Ποσότητα: 1,00 Μ.Μ.: ΜΟΝΑΔΑ		11.585,38 €		
10	ΔΙΑΧΩΡΙΣΤΗΣ ΣΤΕΡΕΩΝ-ΥΓΡΩΝ ΑΠΟΒΛΗΤΩΝ	Ποσότητα: 1,00 Μ.Μ.: ΜΟΝΑΔΑ		34.121,00 €		
15	ΣΥΝΤΑΞΗ ΑΙΤΗΣΗΣ ΕΝΙΣΧΥΣΗΣ			2.000,00 €		
15	ΤΕΧΝΙΚΗ ΣΤΗΡΙΞΗ ΥΛΟΠΟΙΗΣΗΣ			2.000,00 €		
15	ΠΙΝΑΚΙΔΑ ΕΝΗΜΕΡΩΤΙΚΗ ΠΙΝΑΚΙΔΑ ΕΡΓΟΥ	ΕΡΓΟΥ		150,00 €		
<b>ΣΥΝΟΛΙΚΟΣ ΠΡΟΥΠΟΛΟΓΙΣΜΟΣ:</b>				<b>237.805,00 €</b>		
<b>ΠΟΣΟΣΤΟ ΔΗΜΟΣΙΑΣ ΟΙΚΟΝΟΜΙΚΗΣ ΕΝΙΣΧΥΣΗΣ:</b>				<b>40,00 %</b>		
<b>ΔΗΜΟΣΙΑ ΟΙΚΟΝΟΜΙΚΗ ΕΝΙΣΧΥΣΗ:</b>				<b>95.122,00 €</b>		
<b>ΙΔΙΩΤΙΚΗ ΣΥΜΜΕΤΟΧΗ:</b>				<b>142.683,00 €</b>		

## **ΚΑΤΑΛΟΓΟΣ ΣΥΝΤΟΜΟΓΡΑΦΙΩΝ**

ΕΘΝΙΚΟ ΣΤΡΑΤΗΓΙΚΟ ΠΛΑΙΣΙΟ ΑΝΑΦΟΡΑΣ (ΕΣΠΑ)

ΕΠΙΧΕΙΡΗΣΙΑΚΟ ΠΡΟΓΡΑΜΜΑ (ΕΠ)

ΕΘΝΙΚΟ ΣΧΕΔΙΟ ΣΤΡΑΤΗΓΙΚΗΣ ΑΓΡΟΤΙΚΗΣ ΑΝΑΠΤΥΞΗΣ (ΕΣΣΑΑ)

ΕΘΝΙΚΟ ΣΤΡΑΤΗΓΙΚΟ ΣΧΕΔΙΟ ΑΝΑΠΤΥΞΗΣ ΑΛΙΕΙΑΣ (ΕΣΣΑΑΛ)

ΠΡΟΓΡΑΜΜΑ ΑΓΡΟΤΙΚΗΣ ΑΝΑΠΤΥΞΗΣ (ΠΑΑ)

ΕΥΡΩΠΑΪΚΟ ΓΕΩΡΓΙΚΟ ΤΑΜΕΙΟ ΓΙΑ ΤΗΝ ΑΓΡΟΤΙΚΗ ΑΝΑΠΤΥΞΗ (ΕΓΤΑΑ)

ΕΠΙΧΕΙΡΗΣΙΑΚΟ ΠΡΟΓΡΑΜΜΑ ΑΛΙΕΙΑΣ (ΕΠΑΛ)

ΕΥΡΩΠΑΪΚΟ ΤΑΜΕΙΟ ΑΛΙΕΙΑΣ (ΕΤΑ)

ΤΕΧΝΟΛΟΓΙΩΝ ΠΛΗΡΟΦΟΡΙΩΝ ΚΑΙ ΕΠΙΚΟΙΝΩΝΙΑΣ (ΤΠΕ)

ΑΝΑΝΕΩΣΙΜΕΣ ΠΗΓΕΣ ΕΝΕΡΓΕΙΑΣ (ΑΠΕ)

ΚΟΙΝΗ ΟΡΓΑΝΩΣΗ ΑΓΟΡΑΣ (ΚΟΑ)

ΚΟΙΝΗ ΓΕΩΡΓΙΚΗ ΠΟΛΙΤΙΚΗ (ΚΓΠ)