

# Ο ΡΟΛΟΣ ΤΟΥ ΝΟΣΗΛΕΥΤΗ ΣΤΗΝ ΕΠΕΜΒΑΤΙΚΗ ΚΑΡΔΙΟΛΟΓΙΑ



ΑΜΠΡΑΧΙΜ ΣΑΡΑ-ΕΛΕΝΗ & ΠΑΠΑΝΙΚΟΛΑΟΥ ΑΙΚΑΤΕΡΙΝΗ  
ΤΜΗΜΑ ΝΟΣΗΛΕΥΤΙΚΗΣ – ΑΤΕΙΘ

ΕΙΣΗΓΗΤΡΙΑ: κ. ΚΑΡΑΒΑΣΙΛΕΙΑΔΟΥ ΣΑΒΒΑΤΩ  
ΘΕΣΣΑΛΟΝΙΚΗ

2009

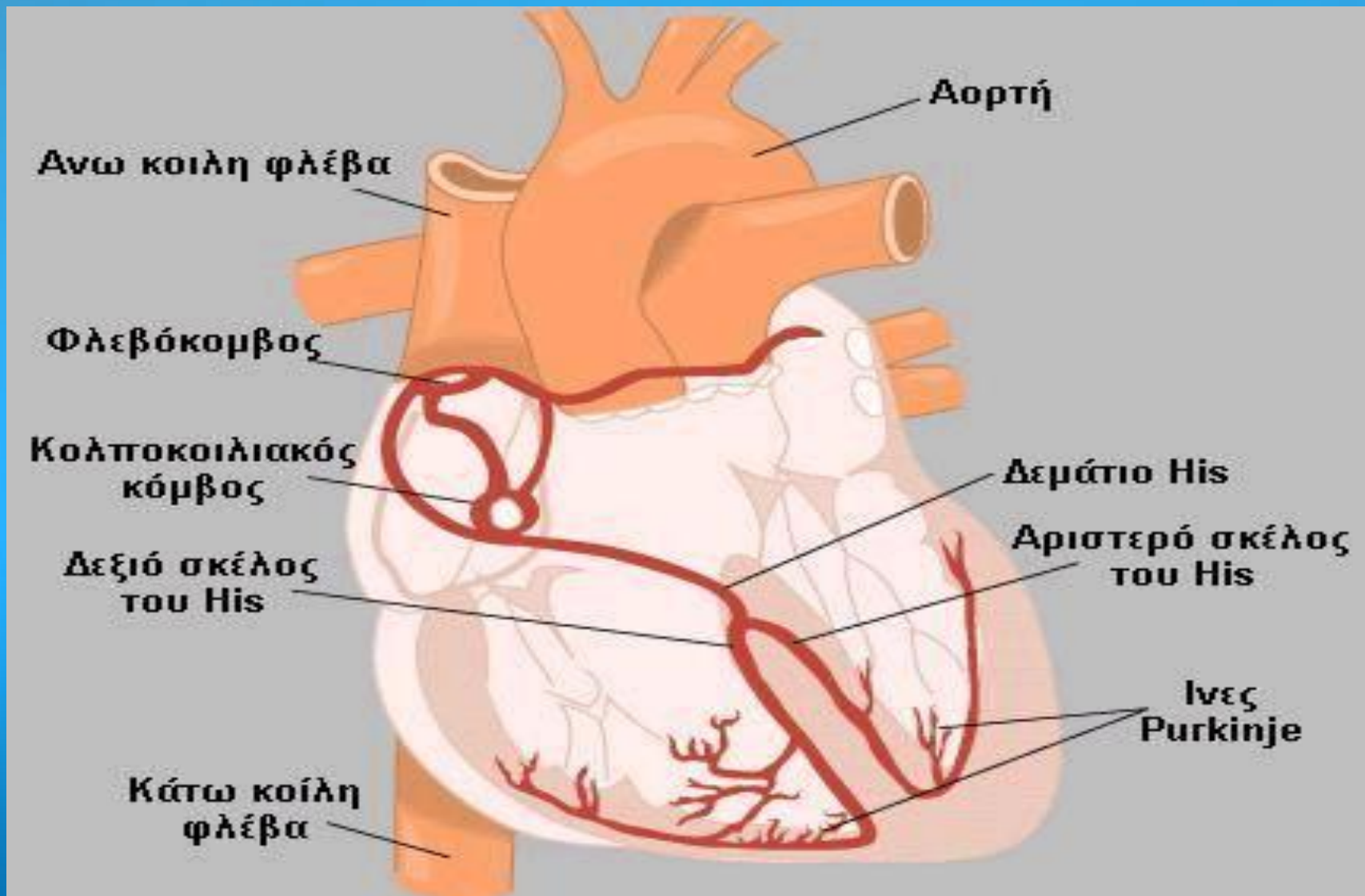
# ΦΥΣΙΟΛΟΓΙΑ ΚΑΡΔΙΑΣ

Το καρδιαγγειακό ή κυκλοφορικό σύστημα είναι υπεύθυνο για την παροχή οξυγόνου, καθώς και για τη μεταφορά και ανταλλαγή ουσιών στα κύτταρα του οργανισμού.

Αποτελείται από την καρδιά, τις φλέβες, τις αρτηρίες και τα τριχοειδή αγγεία. Τα όργανα αυτά ανακυκλώνουν συνεχώς το αίμα στον οργανισμό.

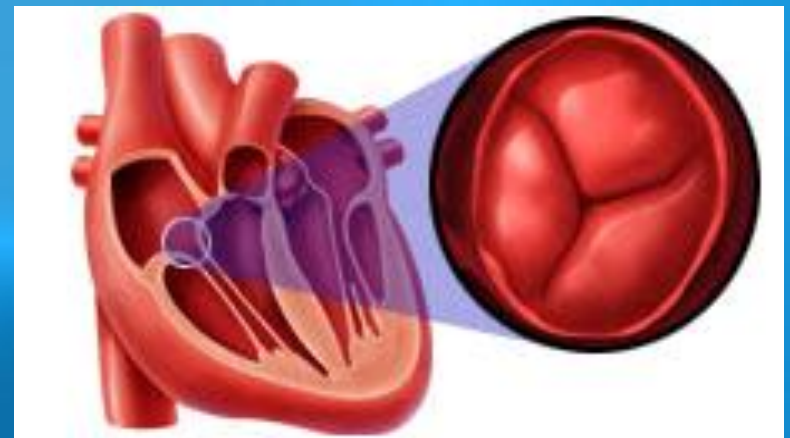


# ΕΡΕΘΙΣΜΑΤΑΓΩΓΟ ΣΥΣΤΗΜΑ

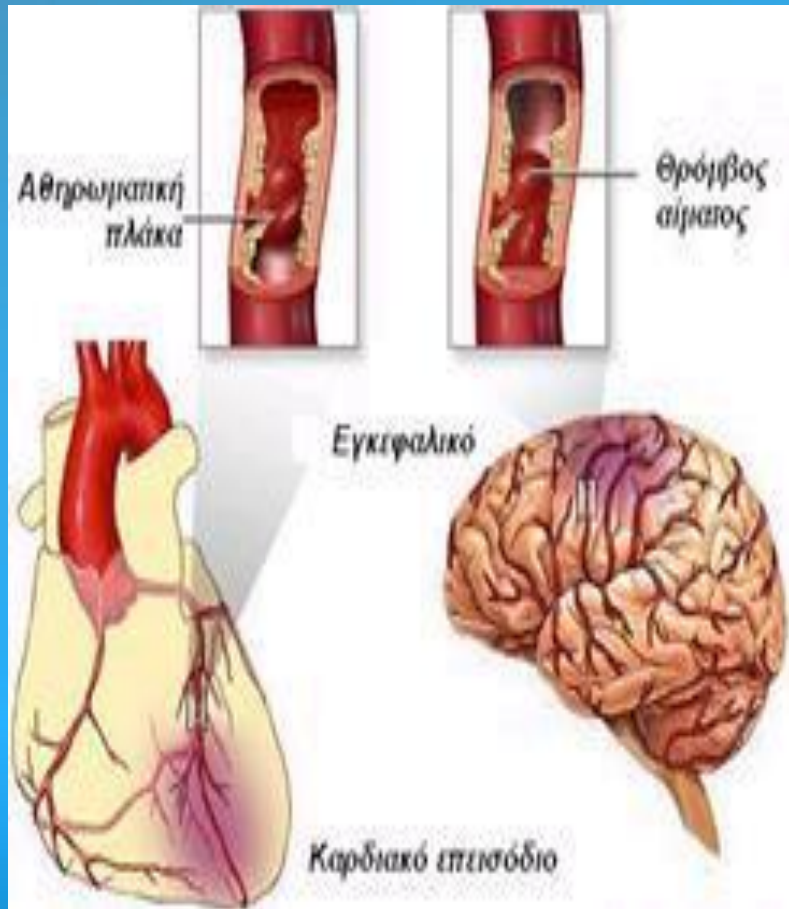


# ΝΟΣΟΙ ΤΗΣ ΚΑΡΔΙΑΣ ΠΟΥ ΑΝΤΙΜΕΤΩΠΙΖΟΝΤΑΙ ΜΕ ΤΗΝ ΕΠΕΜΒΑΤΙΚΗ ΚΑΡΔΙΟΛΟΓΙΑ

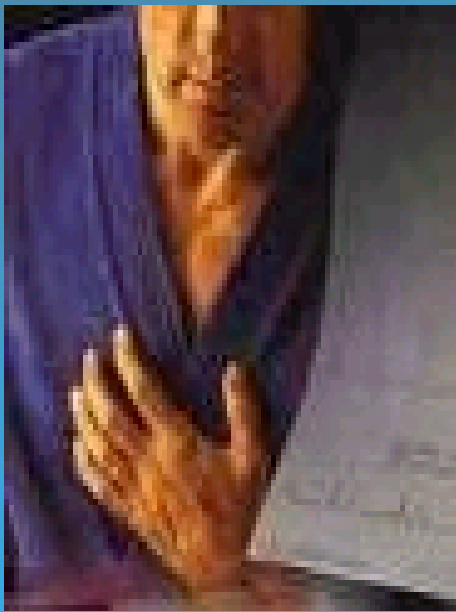
1. ΣΤΕΦΑΝΙΑΙΑ ΝΟΣΟΣ
2. ΚΑΡΔΙΑΚΗ ΑΝΕΠΑΡΚΕΙΑ
3. ΣΥΓΓΕΝΕΙΣ ΚΑΡΔΙΟΠΑΘΕΙΕΣ
4. ΒΑΛΒΙΔΟΠΑΘΕΙΕΣ
5. ΑΡΡΥΘΜΙΕΣ



# ΣΤΕΦΑΝΙΑΙΑ ΝΟΣΟΣ



- Αποτελεί την πρώτη αιτία θανάτου στις Δυτικές χώρες.
- Η πορεία της νόσου ποικίλλει και στο 1/3 με 1/2 των ασθενών ο θάνατος είναι αιφνίδιος και απρόσμενος
- Παρ' όλη τη διάγνωση της η πιθανότητα αιφνίδιου θανάτου είναι μεγάλη
- Με μεταλλικά stent αντιμετωπίζεται αποτελεσματικά μεγάλο μέρος ασθενών.



# ΑΝΙΧΝΕΥΣΗ ΤΗΣ ΕΥΑΛΩΤΗΣ ΑΘΗΡΩΜΑΤΙΚΗΣ ΠΛΑΚΑΣ

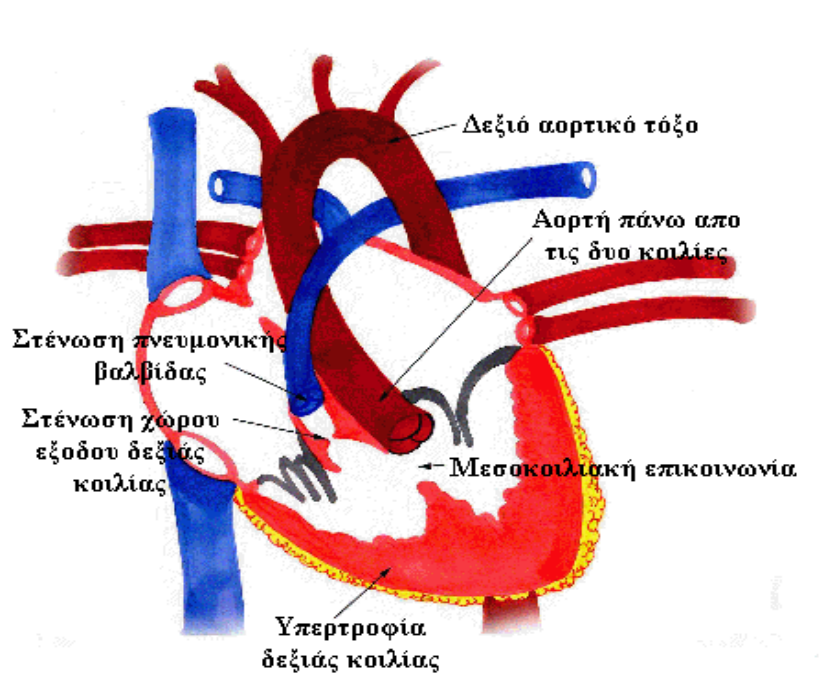
- Η αθηρωματική πλάκα των στεφανιαίων αρτηριών αποτελεί το υπόστρωμα της στεφανιαίας νόσου
- Η θερμογραφία παρέχει σημαντικές προγνωστικές πληροφορίες
- Ανάπτυξη ειδικών stent για την αντιμετώπιση της αθηρωματικής πλάκας

# ΚΑΡΔΙΑΚΗ ΑΝΕΠΑΡΚΕΙΑ



- Καρδιακή ανεπάρκεια είναι η κατάσταση όπου η καρδιά αδυνατεί να εκπληρώσει τις μεταβολικές και σε οξυγόνο ανάγκες του οργανισμού.
- Αντιμετώπιση: αναγνώριση του αιτίου, θεραπευτική αγωγή, απομάκρυνση του αιτιολογικού παράγοντα της ΚΑ.
- Θεραπεία: ανάπτυξη μεθόδων αναγέννησης του καρδιακού μυός, μέσω εμφύτευσης πολύδυναμων κυττάρων.

# ΣΥΓΓΕΝΕΙΣ ΚΑΡΔΙΟΠΑΘΕΙΕΣ



- Οι συγγενείς καρδιοπάθειες αποτελούν διαταραχές στην ανάπτυξη της καρδιάς κατά την εμβρυϊκή περίοδο της ζωής
- Η αιτιολογία τους είναι άγνωστη
- Θεραπεία: δυνατότητα διαδερμικής (μη χειρουργικής) σύγκλεισης των ανωμαλιών αυτών) με τη βοήθεια ειδικών συσκευών π.χ. Amplatzer



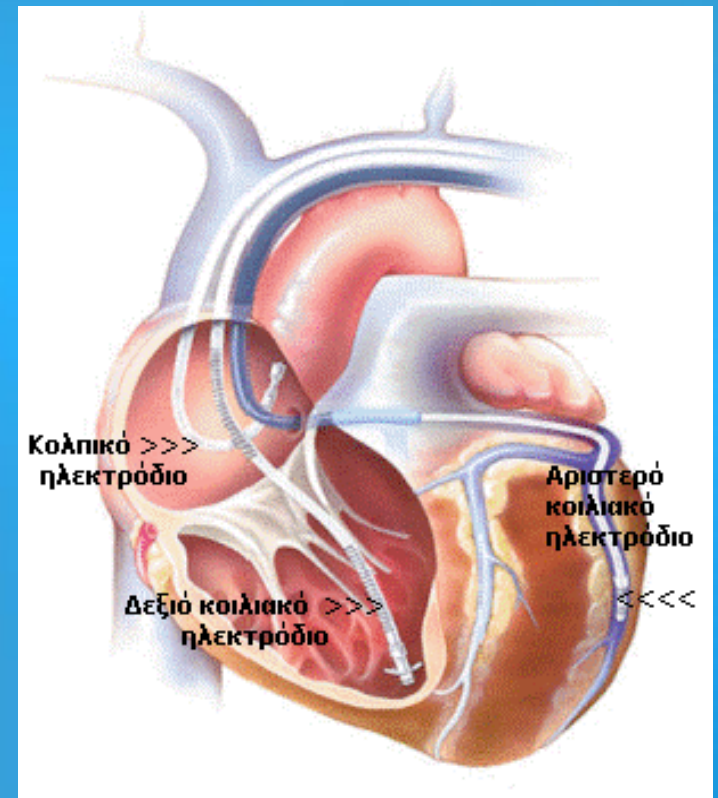
# ΒΑΛΒΙΔΟΠΑΘΕΙΕΣ

## 1) ΝΟΣΟΣ ΤΗΣ ΜΙΤΡΟΕΙΔΟΥΣ ΒΑΛΒΙΔΑΣ

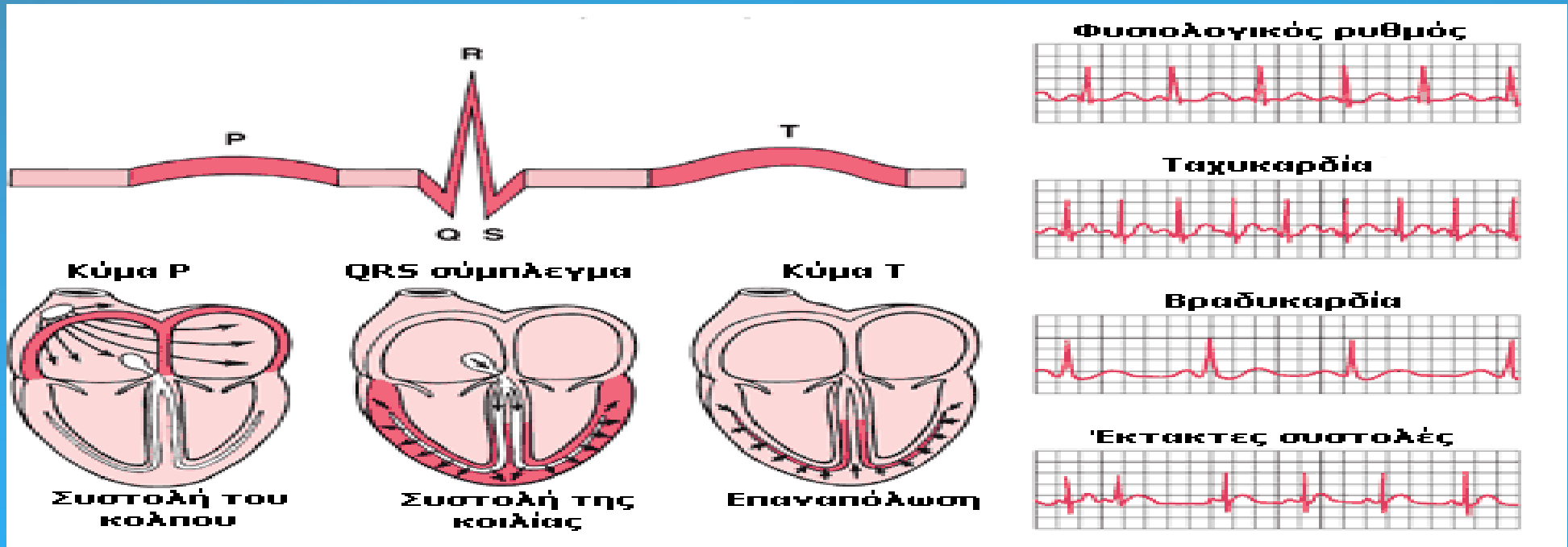
## 2) ΑΟΡΤΙΚΗ ΒΑΛΒΙΔΟΠΑΘΕΙΑ

### ΘΕΡΑΠΕΙΑ:

Διαδερμική βαλβιδοπλαστική  
διάνοιξη της βαλβίδας ή  
αντικατάστασή της με πρόσθετη  
βαλβίδα



# ΑΡΡΥΘΜΙΕΣ



Θεραπεία:

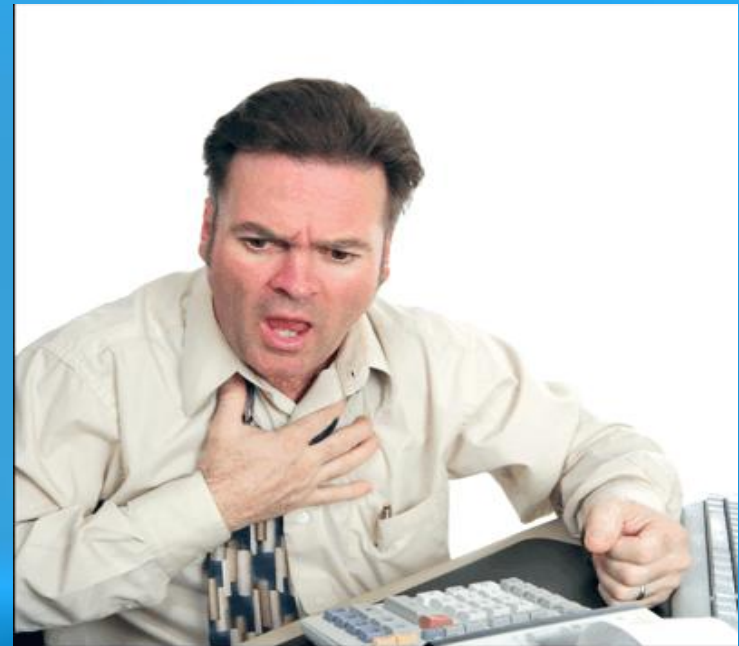
1. Κατάλυση (ablation)
2. Ηλεκτροφυσιολογική μελέτη (τοποθέτηση βηματοδότη – απινιδωτή)

# ΚΟΛΠΙΚΗ ΜΑΡΜΑΡΥΓΗ

Η χρόνια κολπική μαρμαρυγή χωρίς θεραπεία συνοδεύεται με αύξηση του κινδύνου για θάνατο.

## ΑΝΤΙΜΕΤΩΠΙΣΗ

- 1) Φαρμακευτική αγωγή
- 2) Διαδερμικό ablation
- 3) Χειρουργικό ablation



Μία αλλαγή στην Καρδιά,



μπορεί ν' αλλάξει τα πάντα



# ΕΠΕΜΒΑΤΙΚΗ ΚΑΡΔΙΟΛΟΓΙΑ

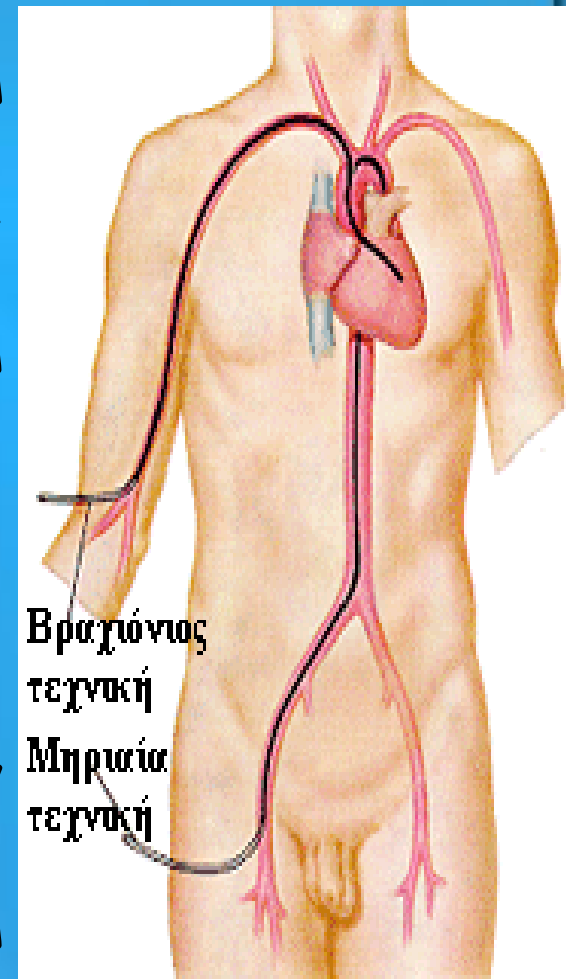
Με τον όρο επεμβατική καρδιολογία εννοούμε την αγγειοπλαστική, το γνωστό σε όλους μας "μπαλονάκι" και τις παραλλαγές του, καθώς και αρκετές άλλες επεμβάσεις, λιγότερο γνωστές.

Στην τελευταία κατηγορία συγκαταλέγονται, εκτός των άλλων, οι επεμβάσεις που γίνονται με σκοπό την καταστροφή μίας εστίας που προκαλεί αρρυθμίες και παλαιότερα απαιτούσαν πολύπλοκες χειρουργικές επεμβάσεις.

# ΚΑΡΔΙΑΚΟΣ ΚΑΘΗΤΗΡΙΑΣΜΟΣ

Καρδιακός καθετηριασμός είναι η σημαντικότερη, η πλέον ακριβής και, σε πολλές περιπτώσεις, αναντικατάστατη διαγνωστική μέθοδος εξέτασης της καρδιάς.

Οι πληροφορίες που δίνει αφορούν τόσο στην ανατομία όσο και στη φυσιολογία της καρδιάς και γενικά του κυκλοφορικού συστήματος.



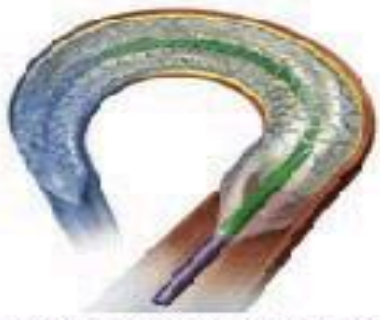


Illustration of a coronary stent  
Source: U.S. Food and Drug Admin.

# ΝΕΑ STENT ΓΙΑ ΤΗ ΣΤΑΘΕΡΟΠΟΙΗΣΗ ΤΗΣ ΑΘΗΡΩΜΑΤΙΚΗΣ ΠΛΑΚΑΣ

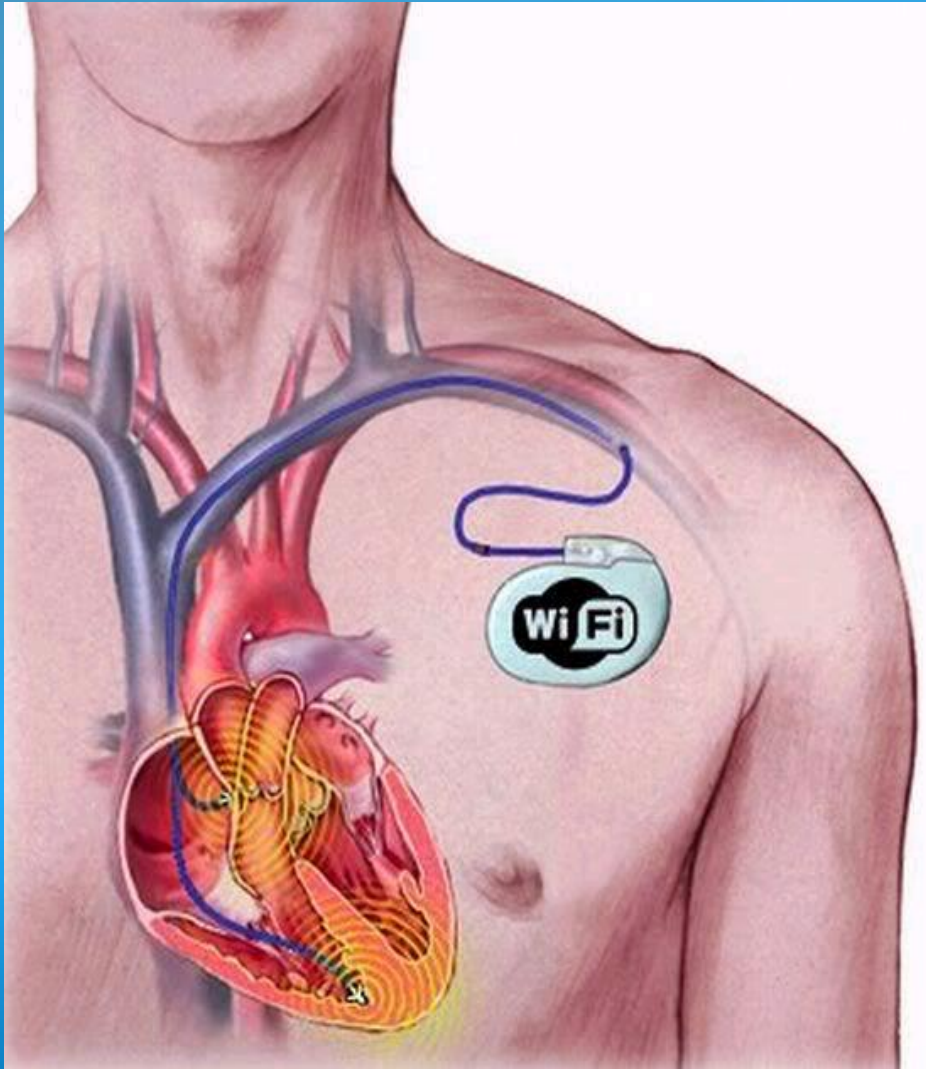
- Τα τελευταία χρόνια έχουν αναπτυχθεί ειδικά stent (νάρθηκες, που τοποθετούνται μέσα στις αρτηρίες) για την αντιμετώπιση της ευάλωτης αθηρωματικής πλάκας.
- Εν εξελίξει, ένα νέο stent, που έχει στόχο τη μείωση των νέων αγγείων στην αθηρωματική πλάκα, με αποτέλεσμα την ελάττωση της φλεγμονής και την πρόληψη νέων εμφραγμάτων

# ΕΝΔΕΙΞΕΙΣ ΣΤΕΦΑΝΙΟΓΡΑΦΙΑΣ

1. Προεγχειρητική εκτίμηση ασθενών με συμπτωματική στεφανιαία νόσο
2. Η διερεύνηση ασυμπτωματικών ασθενων που παρουσιάζουν θετική δοκιμασία κόπωσης
3. Σε ασθενείς που πάσχουν από συνεχή προκάρδια άλγη μη ισχαιμικού χαρακτήρα, η φυσιολογική στενογραφία βοηθάει στην επανένταξή τους σε πιο ενεργό ζωή.
4. Η μετεγχειρητική εκτίμηση βατότητας και καλής λειτουργίας των αορτοστεφανιαίων παρακαμπτήριων μοσχευμάτων.



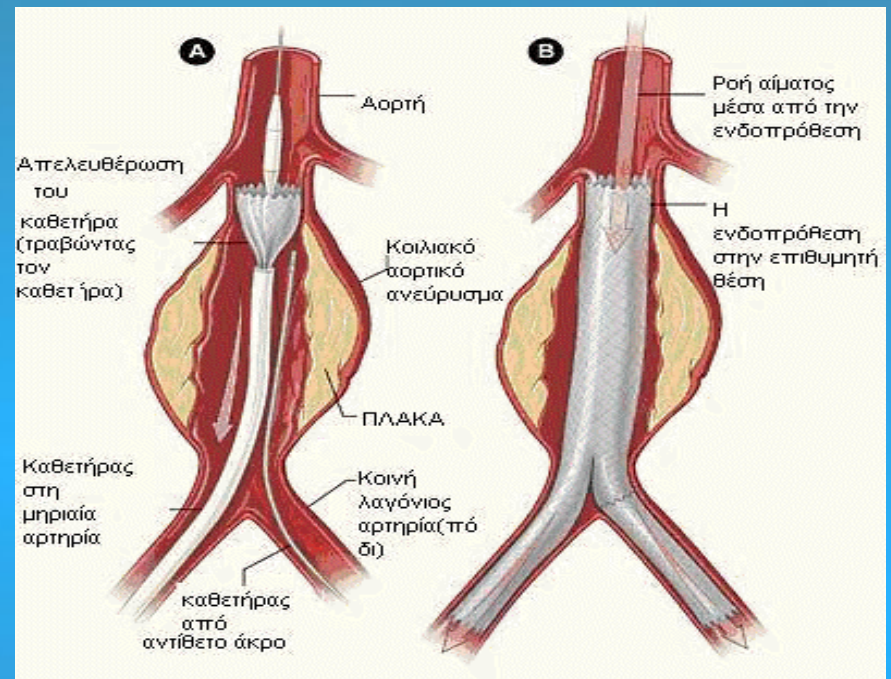
# ΒΗΜΑΤΟΔΟΤΗΣ



1. Στην ορθοστατική υπόταση
2. Στη νευροκαρδιογενή συγκοπή
3. Πρόληψη της κοιλιακής μαρμαρυγής

# ΕΠΙΠΛΟΚΕΣ ΑΓΓΕΙΟΠΛΑΣΤΙΚΗΣ

1. Οξεία απόφραξη
2. Εμβολή σε περιφερικά τμήματα της στεφανιαίας αρτηρίας
3. Απόφραξη κλάδων που ξεκινούν από το σημείο της στένωσης
4. Διάτρηση ή ρήξη στεφανιαίας αρτηρίας



Οι νοσηλευτικές παρεμβάσεις διακρίνονται σε παρεμβάσεις πριν, κατά και μετά από οποιαδήποτε επεμβατική διαδικασία.



Αποτελούνται από δύο σκέλη, τη σωματική και την ψυχολογική προετοιμασία και φροντίδα.

# ΨΥΧΟΛΟΓΙΚΗ ΠΡΟΕΤΟΙΜΑΣΙΑ

1. Δημιουργία ήρεμου και ήσυχου περιβάλλοντος
2. Ενθάρρυνση ασθενούς για έκφραση συναισθημάτων όπως φόβος, ανησυχία, άγχος και απορίες σχετικά με τις διαδικασίες.



3. Αντιμετώπιση ψυχοσωματικών αναγκών με: ενδιαφέρον, προθυμία, κατανόηση, και αγάπη.

# ΨΥΧΟΛΟΓΙΚΗ ΥΠΟΣΤΗΡΙΞΗ

- Συμβάλλει στη μείωση του άγχους και της αγωνίας του ασθενή



- Ανυψώνει το ηθικό

- Αυξάνει την αισιοδοξία του ασθενή

- Επιτυγχάνεται καλύτερη συνεργασία

# ΝΟΣΗΛΕΥΤΙΚΗ ΑΞΙΟΛΟΓΗΣΗ

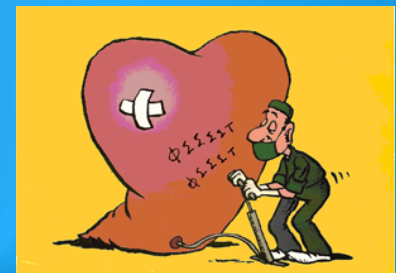


Περιλαμβάνει:

1. Λήψη νοσηλευτικού ιστορικού (ακριβές, λεπτομερές, περιεκτικό)
2. Κλινική εξέταση (παρατήρηση, ψηλάφηση, επισκόπηση, επίκρουση, ακρόαση)
3. Εργαστηριακός έλεγχος (μη παρεμβατικές ή αναίμακτες και σε παρεμβατικές ή αιματηρές)

# ΝΟΣΗΛΕΥΤΙΚΕΣ ΠΑΡΕΜΒΑΣΕΙΣ ΚΑΤΑ ΤΟΝ ΕΡΓΑΣΤΗΡΙΑΚΟ ΕΛΕΓΧΟ

- Ενημέρωση αρρώστου
- Μέριμνα για λήψη και ασφαλή αποστολή εργαστηριακών δειγμάτων
- Συνεννόηση για τον τρόπο μεταφοράς του στο εργαστήριο
- Πληροφόρηση και παροχή οδηγιών στον ίδιο και τους συνοδούς του
- Παραλαβή εργαστηριακών εξετάσεων
- Έλεγχος ζωτικών σημείων



# ΟΙ ΑΡΜΟΔΙΟΤΗΤΕΣ ΤΟΥ ΝΟΣΗΛΕΥΤΗ ΣΤΟ ΑΙΜΟΔΥΝΑΜΙΚΟ ΕΡΓΑΣΤΗΡΙΟ

- 1. Παραλαβή ασθενούς
- 2. Τον ενημερώνει ότι θα βρίσκεται συνέχεια κοντά του κατά τη διαδικασία της εξέτασης
- 3. Εξασφαλίζει σταθερή φλέβα (για έγχυση υγρών και φαρμάκων)
- 4. Συνδέει τον ασθενή με το καρδιοσκόπο για την παρακολούθηση ΗΚΓ
- 5. Ετοιμάζει το τραπέζι με τα εργαλεία και τους καθετήρες και κατάλληλα φάρμακα με τον απινιδωτή

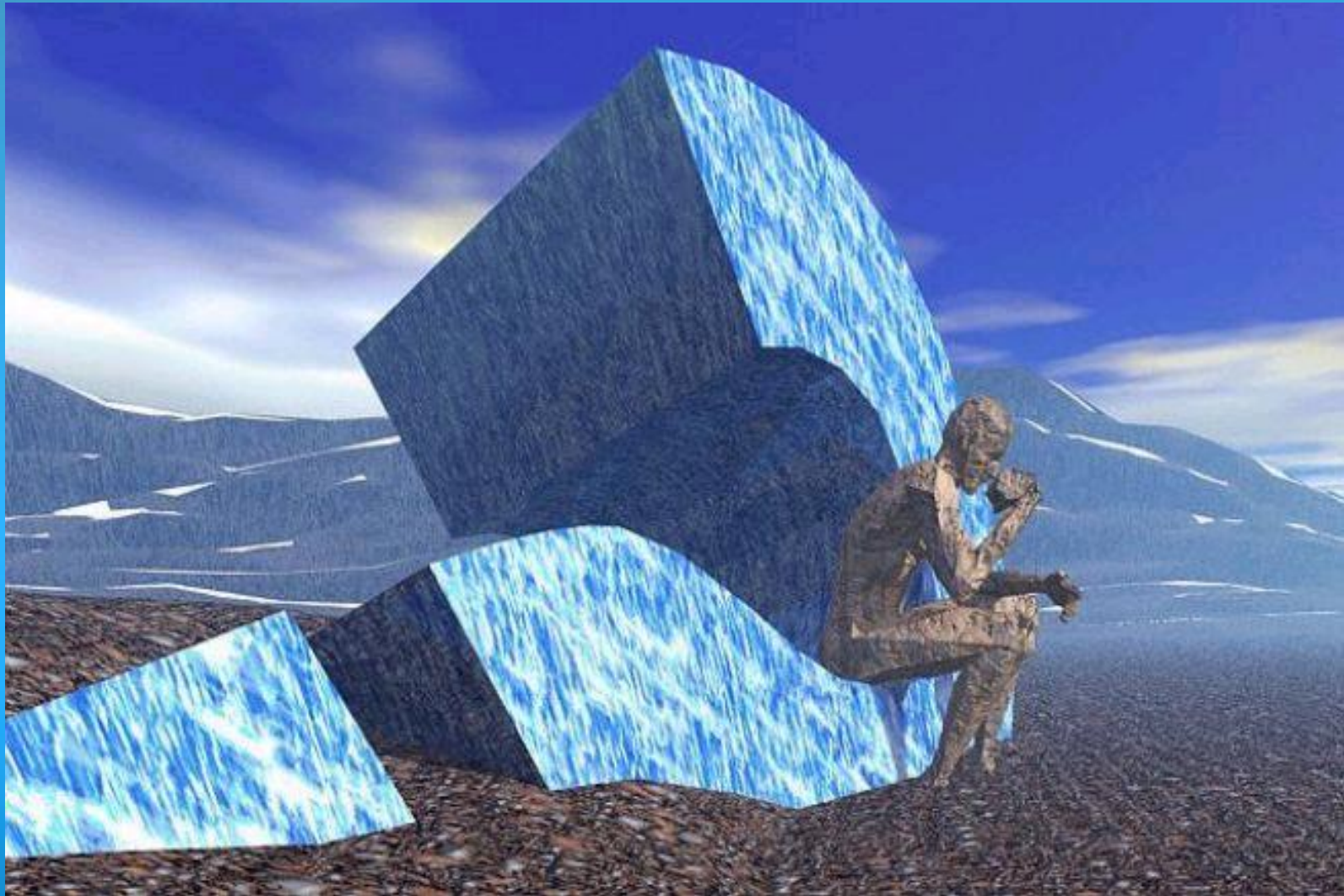


# ΣΤΕΦΑΝΙΟΓΡΑΦΙΑ-ΑΓΓΕΙΟΠΛΑΣΤΙΚΗ

## ΜΕΤΑ ΤΗ ΔΙΑΔΙΚΑΣΙΑ

1. Ο νοσηλευτής ελέγχει τα ζωτικά σημεία για ανιχνεύση πρώιμων επιπλοκών όπως: αιμορραγία, βραδυκαρδία, υπόταση
2. Ελέγχει τον περιφερικό σφυγμό του άκρου
3. Βλέπει για παρουσία αιματώματος
4. Ελέγχει τα λευχείματα για αίμα και παρακολουθεί το χρώμα και τη θερμοκρασία των άκρων





# ΕΝΔΕΙΚΤΙΚΗ ΒΙΒΛΙΟΓΡΑΦΙΑ

- Χατζηνικολάου-Κοτσάκου Ε. Καρδιακές Αρρυθμίες: Σύγχρονες Μέθοδοι Διάγνωσης και Θεραπευτικής αντιμετώπισής τους. Περιοδικό Άγιος Λουκάς, 2007. 40-45.
- Τσακιρίδης Κ. Χειρουργική Θεραπεία Κολπικής Μαρμαρυγής. Περιοδικό Άγιος Λουκάς, 2009. 12-16.
- Januzzi LJ, Pasternak RC: Depression, hostility, and social isolation in patients with coronary artery disease. Current Treatment Options in Cardiovascular Medicine 2007;1: 77-85.

# ΕΝΔΕΙΚΤΙΚΗ ΒΙΒΛΙΟΓΡΑΦΙΑ

- Ζυγά Σ., Σαράφης Π., Κολοβός Π., Καλοκαιρινού Α. Η ποιότητα στις υπηρεσίες υγείας. Ευρωπαϊκή εμπειρία και ελληνική πραγματικότητα. 8<sup>ο</sup> Πανελοπονησιακό Ιατρικό Συνέδριο, Νεάπολη, 3-5/10/2008. (τόμος περιλήψεων, σελ. 51)
- Αλμπάνη Ε. Πώς οι Εκπαιδευτικές Ανάγκες των Εργαζόμενων Νοσηλευτών Επηρεάζουν την Ποιότητα Παροχής Νοσηλευτικής Φροντίδας. Αθήνα: 2007

# ΠΗΓΕΣ ΕΙΚΟΝΩΝ

- <http://www.iekdomi.edu.gr/images/surgery%5B1%5D.jpg>
- [http://2.bp.blogspot.com/\\_RY11oq5pePg/SeUGqYyVuvI/AAAAAAA\\_M/qg7byUIZkdU/S1600-R/heart.gif](http://2.bp.blogspot.com/_RY11oq5pePg/SeUGqYyVuvI/AAAAAAA_M/qg7byUIZkdU/S1600-R/heart.gif)
- [http://www.ladakis.gr/extra/FOTO%20KARDIA\\_files/image002.jpg](http://www.ladakis.gr/extra/FOTO%20KARDIA_files/image002.jpg)
- <http://www.incardiology.gr/kardia/ginaika.jpg>
- [http://www.sigmalive.com/files/imagecache/content\\_image/files/node\\_images/5/7/2/44572/heart1.jpg](http://www.sigmalive.com/files/imagecache/content_image/files/node_images/5/7/2/44572/heart1.jpg)
- [http://www.incardiology.gr/pathiseis\\_alles/\\_derived/tetralogia\\_fallot.htm\\_txt\\_Image1.gif](http://www.incardiology.gr/pathiseis_alles/_derived/tetralogia_fallot.htm_txt_Image1.gif)