

**ΑΛΕΞΑΝΔΡΕΙΟ ΤΕΧΝΟΛΟΓΙΚΟ ΕΚΠΑΙΔΕΥΤΙΚΟ ΙΔΡΥΜΑ
ΘΕΣΣΑΛΟΝΙΚΗΣ
ΣΧΟΛΗ ΕΠΑΓΓΕΛΜΑΤΩΝ ΥΓΕΙΑΣ & ΠΡΟΝΟΙΑΣ
ΤΜΗΜΑ: ΑΙΣΘΗΤΙΚΗΣ-ΚΟΣΜΗΤΟΛΟΓΙΑΣ**

ΠΤΥΧΙΑΚΗ ΕΡΓΑΣΙΑ

**ΘΕΜΑ: Η ΙΣΤΟΡΙΑ ΤΟΥ ΜΑΚΙΓΙΑΖ ΣΤΟΝ
ΚΙΝΗΜΑΤΟΓΡΑΦΟ**



ΦΟΙΤΗΤΡΙΑ: ΠΟΥΤΑΚΙΔΟΥ ΑΓΛΑΙΑ

ΕΠΙΒΛΕΠΩΝ ΚΑΘΗΓΗΤΡΙΑ: ΠΙΠΕΡΙΔΟΥ ΑΡΓΥΡΩ

ΘΕΣΣΑΛΟΝΙΚΗ 2014

Πίνακας περιεχομένων

Πρόλογος.....	5
Εισαγωγή.....	6
Κεφάλαιο 1. Η εξέλιξη του μακιγιάζ στον ασπρόμαυρο κινηματογράφο.....	7
1.1 Η εξέλιξη του μακιγιάζ στον πρώιμο κινηματογράφο (τέλη 19ου αι. - δεκαετία '20).....	7
1.1.1 Ορθοχρωματικό make-up.....	7
1.1.2 Make-up artists στον πρώιμο κινηματογράφο.....	14
1.1.3 Τάσεις μακιγιάζ ταινιών.....	17
1.1.3.1 Τέλη 19 ^{ου} - αρχές 20 ^{ου} αιώνα.....	17
1.1.3.2 Δεκαετία '10.....	20
1.1.3.3 Δεκαετία '20.....	21
1.2. Η εξέλιξη του μακιγιάζ στην αρχή του ομιλούντος κινηματογράφου (1927 και ύστερα).....	26
1.2.1 Panchromatic make-up (Πανχρωματικό).....	26
1.2.2 Pancake make-up.....	35
1.2.3 Τάσεις μακιγιάζ ταινιών.....	37
1.2.3.1 Δεκαετία '30.....	37
1.2.3.2 Δεκαετία '40.....	41
1.2.3.3 Δεκαετία '50.....	43
Κεφάλαιο 2: Η εξέλιξη του μακιγιάζ στον έγχρωμο κινηματογράφο.....	47
2.1 Η εξέλιξη του μακιγιάζ στον έγχρωμο κινηματογράφο.....	47
2.1.1 Νέες τεχνικές make-up στον έγχρωμο κινηματογράφο.....	47
2.1.2 Τάσεις μακιγιάζ ταινιών.....	47
2.1.2.1 Δεκαετία '60.....	47
2.1.2.2 Δεκαετία '70.....	49
2.1.2.3 Δεκαετία '80.....	50
2.2.2.4 Δεκαετία '90-σήμερα.....	52

2.2 Μακιγιάζ και σπέσιαλ εφέ.....	54
2.2.1 Προσθετικά υλικά για ειδικά εφέ μακιγιάζ.....	54
2.2.2 Ψηφιακός κινηματογράφος και make-up.....	58
Κεφάλαιο 3: Ιστορικό μακιγιάζ ταινιών.....	61
3.1 Αιγυπτιακό μακιγιάζ.....	61
3.2 Μακιγιάζ στην Αρχαία Ελλάδα.....	64
3.3 Μακιγιάζ στην Αρχαία Ρώμη.....	67
3.4 Μακιγιάζ στην Κίνα και την Ιαπωνία.....	69
3.5 Μακιγιάζ στην Ινδία.....	70
3.6 Μακιγιάζ Ινδιάνων.....	72
3.7 Μεσαιωνικό μακιγιάζ.....	73
3.8 Αναγεννησιακό μακιγιάζ.....	74
3.9 17 ^{ος} αι.....	76
3.10 18 ^{ος} αι.....	78
Επίλογος.....	80
Βιβλιογραφία.....	81

Πρόλογος

Η επιλογή του θέματος «Ιστορία του μακιγιάζ στον κινηματογράφο» έγκειται στο ότι αποτέλεσε ένα ιδιαίτερα ενδιαφέρον θέμα, για τη διερεύνησή του οποίου αντλήθηκε πλήθος πηγών από ελληνόγλωσση και ξενόγλωσση βιβλιογραφία. Θερμές ευχαριστίες εκφράζω στην καθηγήτρια Πιπερίδου Αργυρώ για την επίβλεψη και τη βοήθεια που μου παρείχε για την ολοκλήρωση της πτυχιακής εργασίας μου. Τέλος, εκφράζω την ευγνωμοσύνη μου στους γονείς μου για την υποστήριξη και βοήθειά τους σε όλη τη διάρκεια των σπουδών μου.

Εισαγωγή

Η ιστορία του μακιγιάζ στον κινηματογράφο είναι συνυφασμένη με την ιστορία του κινηματογράφου του ίδιου. Στην εργασία αυτή γίνεται λόγος για την ιστορική διαδρομή της επιστήμης του μακιγιάζ στην μορφή αυτή τέχνης μέσα από συγκεκριμένα παραδείγματα μακιγιάζ ηθοποιών σε ταινίες. Για λόγους έκτασης θα εστιάσουμε κυρίως στον κινηματογράφο του Χόλυγουντ, αλλά θα γίνουν αναφορές και στον ευρωπαϊκό κινηματογράφο.

Συγκεκριμένα, στο πρώτο κεφάλαιο θα δούμε την πορεία του μακιγιάζ στον ασπρόμαυρο κινηματογράφο. Το μακιγιάζ του θεάτρου μεταφέρθηκε στον κινηματογράφο και για το λόγο αυτό δεν ήταν συμβατό με τις τεχνικές απεικόνισης που χρησιμοποιούνταν. Βασική ήταν η συμβολή του Max Factor με τις νέες φόρμουλες για τον ασπρόμαυρο κινηματογράφο και το θέατρο.

Στο δεύτερο κεφάλαιο θα δούμε την εξέλιξη του μακιγιάζ στον έγχρωμο κινηματογράφο μέχρι και τις μέρες μας. Η πορεία αυτή δείχνει ότι το μακιγιάζ είχε μεγάλη ανάπτυξη, καθώς η βιομηχανία του μακιγιάζ συνεχώς έδινε νέες δυνατότητες στις τεχνικές που απαιτούνται για τον κινηματογράφο, μέχρι να καταλήξουμε στα σύγχρονα εφέ ταινιών που δίνουν μια καθαρά τεχνητή εικόνα φτιαγμένη μέσω υπολογιστών.

Κεφάλαιο 1. Η εξέλιξη του μακιγιάζ στον ασπρόμαυρο κινηματογράφο

1.1 Η εξέλιξη του μακιγιάζ στον πρώιμο κινηματογράφο (τέλη 19^{ου} αι. - δεκαετία '20)

1.1.1 Ορθοχρωματικό make-up

Το μακιγιάζ έχει μια μακρά θεατρική ιστορία. Χρησιμοποιούνταν το greasepaint (χρώμα γράσου). Αξίζει να σημειωθεί ότι για το greasepaint υπάρχουν αναφορές ότι χρησιμοποιούνταν από τον 18^ο αιώνα και ήταν δημοφιλές προϊόν μακιγιάζ για το θέατρο όλο τον 19^ο αιώνα.

Η πρώιμη κινηματογραφική βιομηχανία φυσικά χρησιμοποίησε τις παραδοσιακές τεχνικές, αλλά αυτές αποδείχθηκαν σχεδόν αμέσως ανεπαρκείς.

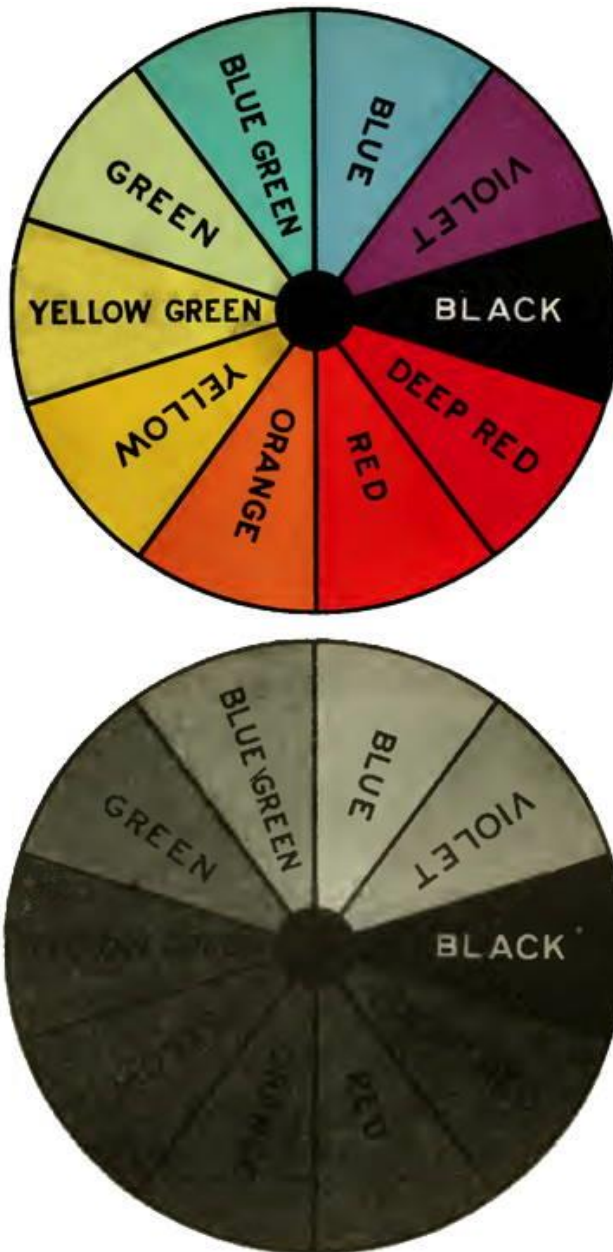


Εικόνα: Ηθοποιός χρησιμοποιεί greasepaint σε μορφή στικ για το μακιγιάζ της το 1904, δηλαδή πριν την βελτίωσή του το 1914 από τον Max Factor στο περισσότερο «ευέλικτο», όπως ο ίδιος το ονόμασε, Supreme Greasepaint.

Αυτό που σχετίζεται με τις συγκεκριμένες πρακτικές που υιοθετήθηκαν στον κινηματογράφο στα πρώτα στάδιά του ήταν ο τύπος φιλμ. Ο πρώτος τύπος φιλμ που ήταν ευαίσθητο στο μπλε περιόριζε την αποτύπωση με φυσικό τρόπο κάποιων χρωμάτων του ορατού φάσματος. Οι πρόωροι κινηματογραφιστές χρησιμοποιούσαν από τα τέλη του 1800 ως τη δεκαετία του 1820 αυτό που ονομαζόταν ορθοχρωματικό φιλμ (orthochromatic film), το οποίο είχε μια περιορισμένη εμβέλεια χρωματικής ευαισθησίας: ήταν ευαίσθητο στο μπλε και δε φίλτραρε το κόκκινο και το κίτρινο, τα οποία «έγραφαν» στο φιλμ ως μαύρα, ενώ το ανοιχτό γαλάζιο φαινόταν ως άσπρο. Καθώς λοιπόν η κάμερα δεν καταγράφει το κόκκινο χρώμα στην ανθρώπινη επιδερμίδα, κάνει την μεταδιδόμενη εικόνα επίπεδη και αφύσικη.

Αρχικά, όταν ξεκίνησε η βιομηχανία του κινηματογράφου τα στούντιο δεν έχουν «τμήμα μακιγιάζ» και οι περισσότεροι ηθοποιοί ήταν υπεύθυνοι για το δικό τους μακιγιάζ, όπως και στη θεατρική παράδοση, μέχρι και τη δεκαετία του '20. Οι ηθοποιοί από το θέατρο χρησιμοποιούσαν παραδοσιακές τεχνικές μακιγιάζ και το φυσικό χρωματισμό του δέρματος. Το make-up θεάτρου δεν «έγραφε» καλά στο ορθοχρωματικό φιλμ. Όταν έπρεπε να το εφαρμόσουν, έβλεπαν ότι το make-up θεάτρου δεν απέδιδε στην οθόνη. Οι ηθοποιοί που εργάζονται στο βουβό κινηματογράφο θα πρέπει –μεταξύ άλλων- να μάθουν τους περιορισμούς του μακιγιάζ θεάτρου και να καλλιεργήσουν μια αλλαγή στην τέχνη του make-up.

Έτσι, συγκεκριμένες τεχνικές εφευρέθηκαν που έπρεπε να υιοθετήσουν οι ηθοποιοί, οι οποίοι αρχικά ήταν οι ίδιοι υπεύθυνοι για το make-up τους και σταδιακά υπεύθυνοι έγιναν ειδικοί (make-up artists) που καλούσαν τα κινηματογραφικά στούντιο.



Εικόνα: Τσαρτ χρωμάτων που δείχνουν πώς το ευαίσθητο στο μπλε φιλμ αναπαριστά τα χρώματα.

Μερικά από τα προβλήματα που δημιουργούνται από το ευαίσθητο στο μπλε φιλμ περιλαμβάνουν: τα ξανθά μαλλιά φαίνονται πολύ σκούρα, τα γαλάζια μάτια φαίνονται σχεδόν λευκά και ο συννεφιασμένος ουρανός σχεδόν λευκός. Επιπλέον, καθώς το πλήρες χρωματικό φάσμα δεν αναπαριστάται, οι τονικές διαφορές της γκρι κλίμακας ήταν περιορισμένες, με αποτέλεσμα να έχουμε εικόνες με μεγαλύτερη αντίθεση από ό, τι ήταν ορατές με γυμνό μάτι.

Αυτό σήμαινε ότι αισθητές γραμμές θα εμφανίζονταν μερικές φορές στην ταινία, εκεί όπου το γυμνό μάτι θα έβλεπε μόνο ένα βαθμιαίο μείγμα.

Ένας εξειδικευμένος καμεραμάν θα μπορούσε να λύσει κάποια από τα προβλήματα του ευαίσθητου στο μπλε φιλμ με τη χρήση φίλτρων, τον έλεγχο του φωτισμού και με την προσεκτική επιλογή των θέσεων και των χρωμάτων που επρόκειτο να φιλμαριστούν. Οι πρόωροι κινηματογραφιστές ήταν πολύ καλοί στο να εκτιμούν ποιους τόνους του γκρι θα απέδιδε ένα συγκεκριμένο χρώμα όταν θα περνούσε από το φιλμ.



Εικόνα: Ο κινηματογραφιστής Joe LaShelle φοράει ένα γυαλί μπλε φίλτρου γύρω από το λαιμό του για να τον βοηθήσει να κρίνει την τονική επίδραση των χρωμάτων. Η ηθοποιός είναι η Colleen Moore. Φαίνεται εμφανώς η διαφορά στο πώς φιλτράρονται τα χρώματα στο βαμμένο πρόσωπο της Moore και στο άβαφτο πρόσωπο του LaShelle. Οι εικονολήπτες χρησιμοποιούσαν συχνά κάποια μορφή γυαλιού μπλε φίλτρου για να τους βοηθήσουν να κρίνουν πώς θα καταγράψει μια σκηνή το ευαίσθητο στο μπλε φιλμ. Όταν έβλεπαν μέσα από το γυαλί, η σκηνή μειωνόταν σχεδόν σε ένα μονότονο χρώμα και τα κόκκινα και πράσινα φαινόταν σκοτεινά. Σε ακραίες περιπτώσεις, δεν ήταν ακριβές, καθώς το ευαίσθητο στο μπλε φιλμ είναι ευαίσθητο στο υπεριώδες φως, το οποίο δεν μπορεί να δει το ανθρώπινο μάτι.

Καθώς το κοντινό πλάνο έγινε πιο συχνό, το μακιγιάζ επικεντρώθηκε στο πρόσωπο, το οποίο έπρεπε να γίνει κατανοητό από μια εξαιρετικά μεγεθυμένη προοπτική, κάνοντας τις απαραίτητες βελτιώσεις.

Πολλοί ηθοποιοί πρώιμων ταινιών, ιδίως εκείνων που ήρθαν από το θέατρο, απάντησαν στα προβλήματα του ορθοχρωματικού φιλμ καλύπτοντας το πρόσωπό τους με βαρύ make-up, δίνοντάς τους έτσι μια εικόνα που έμοιαζε περισσότερο με νεκρού. Η πρακτική ήταν τόσο συχνή που έγινε σχεδόν μια σύμβαση στις αρχές του ομιλούντος κινηματογράφου. όπου τα πρόσωπα των ηρώων ήταν λευκό, ενώ το υπόλοιπο καστ που φορούσε λιγότερο make-up, φαινόταν πιο με σκούρα απόχρωση.



Εικόνα: 1912. Make-up σε μια εικόνα του D. W. Griffith. Σημειώστε τις τονικές διαφορές μεταξύ του πρωταγωνιστή άντρα ηθοποιού (καθισμένος στο κέντρο), του τεχνικού με του ψάθινο καπέλο που δε φοράει make-up και των υπόλοιπων μελών του καστ.

Το Greasepaint από τον ειδικό στο make-up Max Factor θα δώσει λύση στα προβλήματα της ορθοχρωματικής ταινίας. Μάλιστα, για να αντιμετωπίσουν τα φαινόμενα του ορθοχρωματικού φιλμ, οι ηθοποιοί

φορούσαν βαρύ ροζ Greasepaint, καθώς και μαύρο eyeliner και σκούρο κόκκινο κραγιόν, το οποίο, εάν εφαρμοζόταν πάρα πολύ ελαφριά, εμφανιζόταν λευκό στην οθόνη. Ωστόσο, όλα αυτά τα καλλυντικά με όψη μάσκας έκαναν τους ηθοποιούς να ιδρώνουν κάτω από τα έντονα φώτα.



Εικόνα: Οδηγός *make-up* στον πρώιμο κινηματογράφο.

Επιπλέον, ηθοποιοί έως το 1920 εφαρμόζαν μόνοι τους το μακιγιάζ και η εικόνα τους ήταν σπάνια ομοιογενής από σκηνή σε σκηνή. Επομένως, οι περισσότεροι ηθοποιοί ευθύνονταν για το μακιγιάρισμά τους και κατανοούσαν τις αδυναμίες του ορθοχρωματικού φιλμ. Μάλιστα, τα στούντιο έδιναν ειδικά φυλλάδια που συνιστούσαν προσοχή στα λάθη στο *make-up*.

Εξαιτίας των προβλημάτων αυτών του Technicolor -συγκεκριμένα του Technicolor Process 3- η αμερικανική βιομηχανία κινηματογραφικών ταινιών αναζητά νέες τεχνικές. Ο Max Factor θα αναπτύξει ειδικό Greasepaint για τις

ταινίες που στο μεγαλύτερο μέρος του σήμαινε χρώμα γράσου (greasepaint) και σκόνη (powder). Το 1914 θα μετονομαστεί ως Supreme Greasepaint, ένα προϊόν ορόσημο στην ιστορία του μακιγιάζ του κινηματογράφου.

Χρησιμοποιείται το πράσινο για να αντικαταστήσει το κόκκινο: το πράσινο κραγιόν και ρουζ χρησιμοποιούνταν για να αντικαταστήσει το κόκκινο make-up. Ωστόσο, όταν το πράσινο υποκαθίσταται, τα χείλη και τα μάγουλα του ερμηνευτή εμφανίζονται σε ακριβή σχέση με τα άλλα χαρακτηριστικά του προσώπου.



Εικόνα: Το Supreme Greasepaint σε μορφή αλοιφής του Max Factor. Η ανακάλυψή του το 1914 αποτελεί σταθμό στην ιστορία του μακιγιάζ στον κινηματογράφο.

Σταδιακά τα στούντιο καλούσαν και ειδικούς για τις δικές τους συμβουλές. Επίσης, οι ειδικοί άρχισαν να εργάζονται σε επεκτάσεις του make-up και σε ηθοποιούς που δεν τους εμπιστεύονταν να μακιγιαριστούν μόνοι τους. Το πρώτο μόνιμο make-up τμήμα που εγκαταστάθηκε από κινηματογραφικό στούντιο ήταν το 1917 στα Selig Polyscope Studios από τον make-up artist George Westmore, για τον οποίο γίνεται λόγος στη συνέχεια.

1.1.2 Make-up artists στον πρώιμο κινηματογράφο

Στην επιδίωξη αυτών των ριζικών αλλαγών στο make-up, δύο ονόματα ξεχωρίζουν ως προγονικοί καλλιτέχνες του Χόλυγουντ: Ο Max Factor (Maksymilian Faktorowicz, 1877-1938) και ο George Westmore (1879-1931). Και οι δύο ξεκίνησαν ως κατασκευαστές περούκας, ενώ αναγνώρισαν ότι η κρίσιμη διαφορά μεταξύ της σκηνής και της οθόνης ήταν θέμα χρωματικού τονισμού. Και οι δύο εφεύραν καλλυντικά και κόλπα μακιγιάζ για τον κινηματογράφο και ο καθένας, κατά καιρούς, ανέλαβε την ευθύνη για την ίδια εφεύρεση (όπως για παράδειγμα τις ψεύτικες βλεφαρίδες).

Μέχρι τον Max Factor κανένας άλλος καλλιτέχνης μακιγιάζ ή επαγγελματίας κινηματογράφου δεν είχε επενδύσει στη νέα τεχνολογία μακιγιάζ. Τις υπηρεσίες του Max Factor στο μακιγιάζ δέχονται πολλοί ηθοποιοί στη νεοσύστατη τότε κινηματογραφική βιομηχανία, εξαιτίας των νέων λύσεων που δίνει στο μακιγιάζ. Ονόματα όπως Τζιν Χάρλοου, Μπέτι Ντέιβις και άλλες σταρ του Χόλυγουντ τον επισκέπτονταν στο σαλόνι ομορφιάς που είχε στην περίφημη «Χόλιγουντ Μπούλεβαρντ».



Εικόνα: Ο Max Factor ετοιμάζει ηθοποιό.

Μέχρι το 1910, ο Factor είχε αρχίσει να διαιρεί τη θεατρική από την κινηματογραφική σκηνή πειραματιζόμενος να βρει τα κατάλληλα καλλυντικά για το φιλμ. Στον Max Factor οφείλεται η δημιουργία μιας νέας γλώσσας για τα καλλυντικά της οθόνης. Δημιούργησε τις ψεύτικες βλεφαρίδες, το μολύβι φρυδιών, το lip-gloss και το “pancake make-up”. Κυκλοφόρησε, όπως

αναφέρθηκε, το πρώτο make-up για τον κινηματογράφο το «Greasepaint» που ήταν πολύ παχύ για χρήση στην οθόνη. Ήταν το πρώτο μακιγιάζ που χρησιμοποιήθηκε σε μια δοκιμή ταινίας, για την ταινία *Κλεοπάτρα* του 1912. Το 1914 κυκλοφόρησε ως Supreme Greasepaint.



HELEN GARDNER AS "CLEOPATRA"

Εικόνα: Η Helen Gardner στην ταινία «Κλεοπάτρα» (1912) με μακιγιάζ από το *Greasepaint* του Max Factor.

Μέχρι το 1914 ο Factor είχε εφεύρει δώδεκα χρωματικούς τόνους σε μορφή κρέμας, η οποία εφαρμόζεται σε λεπτή στρώση επιτρέποντας στις διαφορετικές αποχρώσεις του δέρματος να συμμορφωθούν πιο άνετα με το φιλμ. Το 1926 ο Max και οι γιοι του ανέπτυξαν μια φόρμουλα αδιάβροχου μακιγιάζ για την ταινία *Mare Nostrum*. Το 1928 ο Factor ολοκλήρωσε την εργασία του πάνω στο Παγχρωματικό Μακιγιάζ, το οποίο είχε μια ποικιλία αποχρώσεων. Το 1937 κυκλοφόρησε το «pancake make-up». Μετά το θάνατο του Factor, η αυτοκρατορία του συνέχισε να καθορίζει τα πρότυπα και να εξακολουθεί να καλύπτει με καλλυντικά τις ανάγκες του κινηματογράφου. Να αναφερθεί ότι το 1928 απονεμήθηκε στον Factor βραβείο από την Ακαδημία στην «αναγνώριση της αξιόλογης υπηρεσίας του».

Μια ακόμα αξιοσημείωτη δύναμη της βιομηχανίας μακιγιάζ του Χόλυγουντ ήταν η οικογένεια Westmore. Η καριέρα του George Westmore ήταν παράλληλη με αυτή της Max Factor. Ο Westmore το 1917 ίδρυσε το make-up στούντιο στην υπηρεσία της Selig Polyscope Company.

Ο Lon Chaney ήταν ένας ηθοποιός με εξαιρετικές δεξιότητες μακιγιάζ, του οποίου οι ταινίες τρόμου και εγκλήματος ταινίες έγιναν κλασικές, κυρίως για τις απειλητικές, αλλά ρεαλιστικές μεταμφιέσεις του Chaney. Δημιουργούσε πάντα ο ίδιος το μακιγιάζ του, δουλεύοντας με τα υλικά της εποχής του: greasepaint, στόκος, πλαστο (κερί νεκροθάφτης), δέρμα ψαριών, γουταπέρκα (φυσική ρητίνη), collodian (υγρό ελαστικό). Έφτιαχνε έτσι χαρακτήρες ασυναγώνιστους σε τρομακτική επίδραση συμπεριλαμβανομένων του λιπόσαρκου, με μύτη χοίρου, μαυρομάτικου φαντάσματος στο *Φάντασμα της Όπερας* (1925) και τον Κουασιμόδο στο *Η Παναγία των Παρισίων* (1923), για την οποία κατασκευάστηκε βαρύ μακιγιάζ.



Εικόνα: Μακιγιάζ ταινίας τρόμου πρώιμου κινηματογράφου «*Το Φάντασμα της Όπερας*», 1925. Έχει ειπωθεί ότι το κοινό την πρώτη φορά που αποκαλύφθηκε στην οθόνη τι κρυβόταν κάτω από τη μάσκα του Chaney ούρλιαζε και λιποθύμησε.



Εικόνα: Ο Lon Chaney ως Κουασιμόδος με βαρύ μακιγιάζ στην «Παναγία των Παρισίων» (1923).

1.1.3 Τάσεις μακιγιάζ ταινιών

1.1.3.1 Τέλη 19^{ου}- αρχές 20^{ου} αιώνα

Στις αρχές του 20ου αιώνα, η μόδα στο μακιγιάζ σε Ευρώπη και Βόρεια επικρατούσε το βικτωριανό στυλ. Στην Αμερική το βικτωριανό ιδεώδες των καλλυντικών περιοριζόταν σε προϊόντα περιποίησης και σκόνης για καθημερινή χρήση.



Εικόνα: Βικτωριανό μακιγιάζ.

Μόλις η ταινία προχώρησε σε εικόνες πολλαπλών κυλίνδρων, οι ηθοποιοί ταινιών χρησιμοποιούν το μακιγιάζ για να τονίσουν τα χαρακτηριστικά που ήταν υποτονικά όταν αποτυπώνονται στο φιλμ.

Από τις αρχές του 1900 στις ταινίες χρησιμοποιούταν το θεατρικό greasepaint μακιγιάζ σε μορφή στικ. Μερικές φορές τα εφαρμοζόμενα χρώματα του μακιγιάζ δεν ήταν ρεαλιστικά: οι αποχρώσεις του μπλε και του πράσινου χρησιμοποιήθηκαν για να καθορίσουν τα χαρακτηριστικά του προσώπου, καθώς αποδίδονται ευκολότερα στο ασπρόμαυρο φιλμ. Επιπλέον, το θεατρικό greasepaint ήταν βαρύ για τον χρήστη και είχε περιορισμένα χρώματα.



Εικόνα: Φανταχτερό μακιγιάζ με χρήση μη φυσικών χρωμάτων για δημιουργία αντίθεσης σε ασπρόμαυρο φιλμ.



Εικόνα: 1939. Elaine Shepard, ηθοποιός του Χόλυγουντ, σε ετοιμασία make-up για ταινία. Φανταχτερό μακιγιάζ με χρήση μη φυσικών χρωμάτων για δημιουργία αντίθεσης σε ασπρόμαυρο φιλμ.



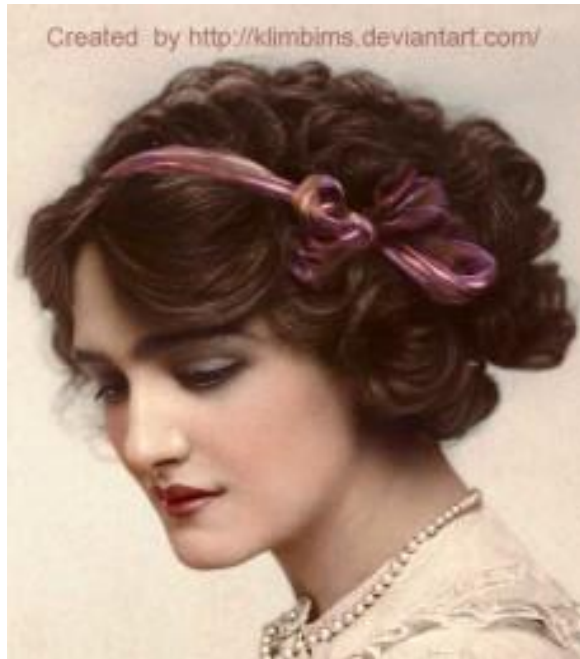
Εικόνα: Μακιγιάζ Εδουάρδου. Η Kate Winslet στην ταινία «Τιτανικός» (1997) αναπαριστά την εποχή των αρχών του 20ού αιώνα.

Τα ειδικά εφέ με τη βοήθεια του make-up για τη δημιουργία οφθαλμαπάτης απαντώνται ήδη στην εποχή αυτή. Επεμβάσεις με make-up αφορούν τα μηχανικά (πρακτικά ή φυσικά) εφέ. Στα μηχανικά εφέ ένας ήρωας μπορεί με τη βοήθεια του make-up να δείχνει τέρας. Παράδειγμα μηχανικού εφέ αποτελεί η ταινία *Intolerance* (1915), καινοτομία της οποίας είναι το ειδικό make-up σε δύο χαρακτηριστικές σκηνές της, στον αποκεφαλισμό και το μαχαίρωμα στο στήθος.

1.1.3.2 Δεκαετία '10

Ο Max Factor άρχισε να αναπτύσσει νέες φόρμουλες και εφαρμογές για το μακιγιάζ θεάτρου και ταινιών. Από το 1914 κάνει διαρκώς νέες ανακαλύψεις. Το 1914 εφεύρε το «Supreme Greasepaint», ένα μακιγιάζ προσώπου που ήταν λεπτό και δεν έλιωνε κάτω από τη θερμότητα των φώτων των ταινιών.

Άλλες ανακαλύψεις ήταν το «Supreme Liquid Whitener» που επέτρεπε στους ηθοποιούς να αποκτήσουν ομαλότητα στον αυχένα, τους ώμους και τα χέρια, το «Color Harmony» που ήταν πούδρα σε διάφορες αποχρώσεις για τους ηθοποιούς που μπορούσαν να βελτιώσουν σημαντικά την εμφάνιση τους σε διάφορα περιβάλλοντα, το «Max Factor's Supreme Nail Polish» που έδωσε λάμψη και απόχρωση στα νύχια, το «Society Nail Tint» για νύχια βαμμένα σε ροζ ή λευκή απόχρωση και, τέλος, μια σειρά καλλυντικών για τις ασπρόμαυρες ταινίες που του έδωσαν το βραβείο της Ακαδημίας Oscar.



Εικόνα 16: *Lili Elsie*, μακιγιάζ προς τα τέλη της τάσης του μακιγιάζ του Εδουάρδου.

1.1.3.3 Δεκαετία '20

Τη δεκαετία αυτή το μακιγιάζ αλλάζει αισθητά. Οι γυναίκες της εποχής αποφάσισαν να εγκαταλείψουν το παραδοσιακό βικτωριανό στυλ και να υιοθετήσουν κάτι νέο. Αυτό το νέο στυλ που θα γίνει παγκόσμιο φαινόμενο ονομάζεται τσάρλεστον, ένα στυλ μόδας που θα χρησιμοποιεί καλλυντικά για να επιτευχθεί το κατάλληλο αποτέλεσμα. Νέα προϊόντα, όπως το κραγιόν, το μαυριστικό, μάσκαρα, μολύβια φρυδιών έδωσαν νέους τρόπους να σχηματίσουν την εμφάνισή τους, η οποία ως επί το πλείστον διαδόθηκε από διάσημους ηθοποιούς στο θέατρο και τον κινηματογράφο, αλλά και από αστέρες της μουσικής. Με τις νέες εξελίξεις τα καλλυντικά προϊόντα αυξάνονται και οι γυναίκες της δεκαετίας αυτής θα αγκαλιάσουν τη νυχτερινή ζωή, το τζαζ, το θέατρο, την τέχνη, τη σεξουαλικότητα, ως απελευθέρωση από την ήπια θηλυκότητα πριν από τον πόλεμο, του στυλ της βικτωριανής γυναίκας και της «Gibson girl».

Η δεκαετία του '20 έφερε μια νέα ανέμελη στάση, κοντά κουρέματα, κοντές φούστες, νέες τάσεις στο μακιγιάζ και οδηγίες πώς να εφαρμόζεται το

μακιγιάζ. Ηθοποιοί όπως Theda Bara και Clara Bow έφεραν το έντονο κραγιόν και το βαρύ μακιγιάζ ματιών για τις μάζες. Υπήρξε επίσης μια ανισορροπία στην αναλογία των γυναικών προς τους άνδρες, λόγω του Α΄ Παγκοσμίου Πολέμου. Οι γυναίκες έπρεπε τώρα να ανταγωνίζονται για την προσοχή τους, καθιστώντας το μακιγιάζ ακόμη πιο επιθυμητό. Οι πρόοδοι στον τομέα της βιομηχανίας έκαναν το μακιγιάζ ασφαλέστερο και έδωσε στις γυναίκες περισσότερες επιλογές χρωμάτων. Τα χαρακτηριστικά του μακιγιάζ της δεκαετίας είναι σκούρα μάτια, κόκκινα χείλη, κόκκινο βερνίκι νυχιών, ρουζ, μάσκα και μαυριστικό (suntan).

Η πούδρα μετατοπίστηκε από τις παλ αποχρώσεις του κρεμ και βουάρ σε μια πιο φυσική απόχρωση. Οι στάσεις σχετικά με την ύπαιθρο μετατοπίστηκαν δραματικά τη δεκαετία του 1920, καθώς έγινε κοινωνικά επιθυμητό να είναι οι γυναίκες σε εξωτερικούς χώρους. Όταν η Coco Chanel αποκοιμήθηκε στον ήλιο, το μαύρισμα έγινε ένα must-have.

Το μακιγιάζ των ματιών ήταν πολύ σκοτεινό. Χρησιμοποιούσαν σκούρες σκιές ιδιαίτερα το βράδυ, ενώ το πρωί χρησιμοποιούσαν λανολίνη για να δώσουν λάμψη. Τα καπάκια καλύπτονται με γκρι σκιά, αν και οι τρκουάζ και πράσινη ήταν επίσης δημοφιλής (βλ. εικόνα). Το eyeliner, ένα μείγμα αιθάλης, μολύβδου και λίπους χήνας που ονομάζονται Kohl, εφαρμόστηκε γύρω από το μάτι, στη συνέχεια αλλοιωμένο προς τα έξω. Η γραμμή του ήταν ως εξής: στο πάνω και κάτω μέρος των βλεφάρων είχε μια παχιά, μαύρη επένδυση.



Εικόνα: Ηθοποιός τη δεκαετία του '20.

Το ρουζ (rouge), το κοινό όνομα της δεκαετίας του '20, ήρθε σε μια ποικιλία υφών. Με σκόνες, υγρά και κρέμες προστίθενται χρώμα στα μάγουλα. Ωστόσο, η σκόνη έγινε η προτιμώμενη μέθοδος μετά την εφεύρεση του κόμπακτ. Το ρουζ εφαρμοζόταν στα μάγουλα σε μια κυκλική κίνηση, όπως γίνεται σήμερα. Ωστόσο, δεν τραβιόταν προς τα πάνω προς τη γραμμή των μαλλιών, αλλά αντ' αυτού, άφηνε έναν ορατό κύκλο. Κοινά χρώματα ρουζ ήταν το μούρο και το ροζ, αλλά από το 1925 το πορτοκαλί ήταν το πιο δημοφιλές χρώμα.

Τα χείλη ήταν το πιο σημαντικό μέρος του προσώπου για κάθε γυναίκα που ήθελε να κάνει μια εντύπωση με το μακιγιάζ της δεκαετίας του 1920. Το στόμα σχηματίζεται μικρό με γεμάτα όμως χείλη σε κόκκινο χρώμα, όπως και το ρουζ στην ίδια απόχρωση. Το φωτεινό κόκκινο ήταν το μόνο χρώμα και το κραγιόν με γεύση μούρου ήταν επίσης δημοφιλές. Εφαρμοζόμενο στο άνω χείλος, το κραγιόν αυξήθηκε πάνω από την πραγματική γραμμή των χειλιών σε ένα "τόξο του θεού Έρωτα". Το κάτω χείλος θα υπερεκτιμηθεί ελαφρώς. Το πλάτος ελαχιστοποιήθηκε και σταματούσε μόλις πριν την φυσική πτυχή των χειλιών.

Τα φρύδια αποτριχώνονται τελείως και ξανασχηματίζονται με μολύβι σε λεπτή και καθοδική γραμμή ώστε να δίνει θλιμμένη όψη. Μόδα της εποχής ήταν να τονίζονται οι φυσικές ελιές του προσώπου με το μολύβι των φρυδιών.

Συμπερασματικά, το μακιγιάζ του 1920 υπέστη πολλές αλλαγές. Οι κατασκευαστές σημείωσαν πρόοδο σε φόρμουλες μακιγιάζ, στη συσκευασία και την επιλογή χρωμάτων. Οι κοινωνικές στάσεις απέναντι στο μακιγιάζ άλλαξαν δραματικά. Δεν ήταν πλέον κρυμμένο το μακιγιάζ τους σε συρτάρια με γυναικεία εσώρουχα και δεν εφαρμόζεται στα κρυφά. Αντ' αυτού, μεταφέρεται από τις γυναίκες στα πορτοφόλια τους και να εφαρμόζεται το κραγιόν στο τραπέζι.

Βιβλία και οδηγοί εταιριών της δεκαετίας του '20 εξηγούσαν τα προβλήματα της χρήσης του κόκκινου και άσπρου με ορθοχρωματικό φιλμ και πρότειναν πώς να αποφεύγεται το τελείωμα του μακιγιάζ με μαύρους κύκλους και μαύρα χείλη.

Διάσημοι ηθοποιοί στον κινηματογράφο αλλά και το θέατρο –όπως και αστέρες μουσικής- διέδωσαν τη μόδα για το μακιγιάζ και νέα προϊόντα, όπως το κραγιόν, το μαυριστικό σώματος (tanning), μάσκαρα, μολύβια φρυδιών, έδωσαν νέους τρόπους να σχηματίζεται η εμφάνισή. Ηθοποιοί, όπως η Theda Bara και η Clara Bow έφεραν το έντονο κραγιόν και το βαρύ μακιγιάζ ματιών, το οποίο διαδόθηκε στο ευρύ κοινό.



Εικόνα: Χαρακτηριστικό μακιγιάζ του Τσάρλι Τσάπλιν τη δεκαετία του '20 ως Σαρλό που επαναλαμβάνεται σε πολλές ταινίες του.



Εικόνα: Η ηθοποιός Evelyn Brent με τονισμένο περίγραμμα χειλιών, χαρακτηριστικό του μακιγιάζ της δεκαετίας '20.

1.2. Η εξέλιξη του μακιγιάζ στην αρχή του ομιλούντος κινηματογράφου (1927 και ύστερα)

1.2.1 Panchromatic make-up (Πανχρωματικό)

Στις αρχές του 1920 αντικαταστάθηκε η ορθοχρωματική ταινία από τη νέα τεχνολογία φιλμ, την πανχρωματική ταινία (panchromatic film), προκαλώντας λιγότερες ατέλειες στο χρώμα. Το 1923 εφευρέθηκε ένα εργαλείο που συνδύαζε τον ήχο με την εικόνα. Το 1927 περνάμε στον ομιλούντα κινηματογράφο. Τελικά μετά το Β' Παγκόσμιο Πόλεμο τα προβλήματα του μακιγιάζ λύθηκαν, καθώς βελτιώθηκε η εικόνα του φιλμ με την εισαγωγή της κάμερας.

Δεδομένου ότι το πανχρωματικό φιλμ ήταν ευαίσθητο σε όλο το ορατό χρωματικό φάσμα, νέες τεχνικές make-up αναπτύχθηκαν. Σταδιακά γενικεύτηκε η χρήση του, το οποίο προκαλούσε λιγότερες ατέλειες στο χρώμα, απαιτούσε άλλες παρεμβάσεις make-up ή ακόμα και καθόλου make-up, καθώς είχε περισσότερο φυσικό αποτέλεσμα το πρόσωπο πίσω από την κάμερα με το εν λόγω φιλμ. Σπουδαία προϊόντα μακιγιάζ αυτής της πανχρωματικής ήταν το Panchromatic Make-up και ύστερα το Pancace Make-up, όλα δημιουργίες του Max Factor.

Όταν εφευρέθηκε το πανχρωματικό φιλμ στις αρχές του '20 άρχισαν να εγκαταλείπονται οι τεχνικές που είχαν εφευρεθεί για το ορθοχρωματικό φιλμ. Το greasypaint που χρησιμοποιούταν εκεί, αν και είχε πολύ καλή απόδοση στο να κρύβει τις ατέλειες της επιδερμίδας του δέρματος στα κοντινά πλάνα, ωστόσο είχε ένα βασικό πρόβλημα στο πανχρωματικό φιλμ: κάτω από τα πιο έντονα φώτα που απαιτούσε το Technicolor, η έντονη γυαλάδα του greasypaint άφηνε στο δέρμα αντανακλώμενα χρώματα από το γύρω περιβάλλον της σκηνής, ώστε τα πρόσωπα των ηθοποιών φαίνονταν κόκκινα, πράσινα ή μπλε, ανάλογα με το ποια χρώματα ήταν κοντά σε αυτούς. Οι ηθοποιοί το γνώριζαν αυτό και πολλοί απλά αρνήθηκαν να εμφανιστούν σε Technicolor ταινίες.

Το πανχρωματικό φιλμ, όπως αναφέρει το όνομά του, είναι ευαίσθητο σε όλο το ορατό φάσμα, περισσότερο στο κόκκινο και το κίτρινο, οπότε οι ασπρόμαυρες ταινίες που γίνονταν με αυτό το φιλμ απέδιδαν πιο πιστά τις

τονικές αποχρώσεις του γκρι από ό, τι οι ταινίες που γίνονταν με το ορθοχρωματικό φιλμ.

Αν και πειράματα με το πανχρωματικό φιλμ ξεκίνησαν το 1912 στις ΗΠΑ και χρησιμοποιήθηκε από τον αμερικανικό κινηματογράφο από το 1918, μόνο το 1922 ένα ολόκληρο φιλμ έγινε εξολοκλήρου με αυτό (The Headless Horseman, Sleepy Hollow Corp.). Όποιος Αμερικανός κινηματογράφος ήθελε να χρησιμοποιήσει το εν λόγω φιλμ πριν το 1922 έπρεπε να το παραγγείλει, ειδικά από τη στιγμή που πριν την ημερομηνία αυτή, δεν ήταν ένα συνηθισμένο προϊόν της Eastman Kodak Company – της κύριας εταιρείας τροφοδοσίας φιλμ στις ΗΠΑ.



Εικόνα: Ο Factor στο υπόγειο εργαστήρι του στο South Hill Street του Los Angeles, το 1922.

Αν και το πανχρωματικό φιλμ είχε ένα ευρύτερο φάσμα ευαισθησίας από το ευαίσθητο στο μπλε φιλμ, η χρήση του ήταν περιοριστική, επειδή ήταν λιγότερο σταθερό, αργό ή πιο ακριβό συγκριτικά. Κάποιοι κινηματογραφιστές ξεπέρασαν αυτούς τους περιορισμούς και το χρησιμοποίησαν για εξωτερικού χώρου λήψεις, επειδή παρήγαγε ανώτερες ποιοτικά εικόνες τοπίων και σύννεφα.

Το 1923, ο Eastman Kodak ξεκίνησε μια εμπορική παραγωγή ενός νέου, περισσότερο σταθερού και πιο γρήγορου πανχρωματικού φιλμ και έκτοτε, το 1926, χαμήλωσε τις τιμές του σε ένα επίπεδο που ήταν ίδιο πια με το ορθοχρωματικό φιλμ. Η αλλαγή από το Χόλυγουντ από το ορθοχρωματικό στο πανχρωματικό φιλμ ήταν πολύ γρήγορη ύστερα από αυτό. Παράλληλα με την πτώση της τιμής, ο Eastman Kodak ξεκίνησε ενεργά να προωθεί ένα νέο φιλμ, τονίζοντας την ικανότητά του να απεικονίζει τους τόνους της επιδερμίδας περισσότερο πιστά σε κοντινά πλάνα και την παραγωγή καλύτερων εικόνων σε τοπία και ουραμούς σε εξωτερικές λήψεις.



Εικόνα: Η πανχρωματική ταινία (δεξιά) ήταν πολύ καλύτερη από ό, τι η μπλε-ευαίσθητη ορθοχρωματική ταινία (αριστερά) στην απόδοση του χρώματος ως αποχρώσεις του γκρι.

Η εισαγωγή του ήχου στις ταινίες ύστερα από το 1927 που κατέληξε στην αντικατάσταση των λαμπτήρων τόξου (arc lamps) με λαμπτήρες βολφραμίου (tungsten lamps) στο στούντιο επίσης έπαιξε ένα ρόλο, όπως έκανε και η κυκλοφορία από τον Du Pont του πανχρωματικού φιλμ του στην αμερικανική αγορά το 1928 και η εισαγωγή του από τον Eastman Kodak στο

Cine Panchromatic Type II film την ίδια χρονιά. Ο Eastman Kodak εισήγαγε το Super-Sensitive Cine Panchromatic film το 1931.

Δεδομένων των πρακτικών του παρελθόντος, μπορεί να σκεφτεί κανείς ότι το Χόλυγουντ θα ανταποκρινόταν στην αλλαγή στο νέο τύπου φιλμ. Η διάδοση του πανχρωματικού φιλμ οδήγησε λοιπόν στην ανάπτυξη νέων τεχνικών και ειδών make-up που εγκαθίδρυσαν τη χρήση του make-up εν γένει. Νέα προβλήματα όμως προέκυψαν και οι ειδικοί στο μακιγιάζ κλήθηκαν να τα αντιμετωπίσουν. Ο Perc Westmore, για παράδειγμα, παρήγαγε ένα πανχρωματικό make-up με το συνδυασμό του Stein ροζ greasepaint με σκιά ματιών. Κάποια στούντιο, ωστόσο, απλά εγκατέλειψαν το greasepaint ή αποφάσισαν να μη χρησιμοποιούν καθόλου make-up στο πανχρωματικό φιλμ.

«Οι βελτιωμένες κάμερες, ο καλύτερος φωτισμός και περισσότερο ευαίσθητο [στο φως] φιλμ έκαναν εφικτό για τους αστέρες να εμφανίζονται πίσω από το φακό χωρίς ενισχυμένα στρώματα grease και κοσμητικών προϊόντων. Στα πρώιμα χρόνια, τα πρόσωπα γίνονταν κίτρινα για να φωτογραφίζονται φωτεινότερα. Έκτοτε πέρασαν στα περισσότερα χρώματα του ορατού φάσματος, κάποιοι ηθοποιοί χρησιμοποιώντας ακόμα μπλε και μοβ χρώματα για να πετύχουν καλύτερα αποτελέσματα. Στις γυναίκες έχοντας καλύτερες επιδερμίδες και πιο φωτεινό χρωματισμό πήγε αρκετά, αλλά στους άνδρες των θρίλερ δεν θα αντικατοπτρίζεται με τα ωχρά πρόσωπα[...] Η ανακοίνωση του Cecil De Mille ότι θα παράγει την επόμενη δουλειά του χωρίς κανέναν από τους ηθοποιούς του να χρησιμοποιήσει grease paint παρακίνησε κάποια επανάσταση, περιέργως κυρίως από τους άντρες παρά τις γυναίκες. Ο Allan Dwan, σκηνοθετώντας για την Paramount picture, το Sea Horses, είχε ένα καστ από τους Florence Vidor, Jack Holt, William Powell, George Bancroft και άλλους χωρίς τη χρήση make-up. Είχε επιτυχία».

Το 1927, κάποια στούντιο που έκαναν χρήση του πανχρωματικού φιλμ άρχισαν να αλλάζουν το φωτισμό τους σε λαμπτήρες πυρακτώσεως, γνωστά ως Mazda λαμπτήρες ή «Inkies». Αυτοί οι λαμπτήρες παρήγαγαν φως σε όλο το ορατό χρωματικό φάσμα, σε αντίθεση με τους λαμπτήρες ατμών υδραργύρου (mercury-vapour lamps) της εταιρείας Cooper-Hewitt που παρήγαγαν φως κυρίως στη γραμμή του μπλε-πράσινου. Έγιναν τεστ φωτός (Mazda tests), στα οποία ακόμα και ο Max Factor έστειλε make-up artist, τον

Edward Kaufman, και υλικό make-up για τα τεστ που, μεταξύ άλλων, περιλάμβαναν και τεστ make-up. Τα τεστ θα καθιέρωναν το φως πυρακτώσεως και το πανχρωματικό φιλμ ως κινηματογραφικό κανόνα.



Εικόνα: Mazda λαμπτήρες σε χρήση το 1931 σε ταινία.

Τα νέα προβλήματα που δημιουργούσε το πανχρωματικό φιλμ σχετίζονται με τη μεγαλύτερη ευαισθησία του φιλμ στο κόκκινο και το κίτρινο, ώστε, για παράδειγμα, τα μάτια φαίνονταν περισσότερο ωχρά και κίτρινα. Αν και το πανχρωματικό φιλμ κατέγραφε φως σε όλο το ορατό φάσμα, ήταν περισσότερο ευαίσθητο στο μπλε παρά στο κόκκινο, αντίθετα με τους λαμπτήρες πυρακτώσεως που ήταν περισσότερο ευαίσθητο στο κόκκινο παρά στο μπλε. Οπότε, το make-up χρειαζόταν για να δώσει την ισορροπία στα χρώματα και να παράγει μια μονοχρωματική εικόνα που θα φαινόταν φυσική στο ανθρώπινο μάτι.

Κατά τη διάρκεια λοιπόν των τεσσάρων μηνών που διήρκησαν τα Mazda test, η εταιρεία πέτυχε την ανάπτυξη ενός πανχρωματικού make-up

που αποζημίωσε για τις διαφορές ανάμεσα στην ευαισθησία του χρώματος του πανχρωματικού φιλμ και του ανθρώπινου ματιού, καθώς επίσης στα αποτελέσματα του φωτός πυρακτώσεως.



Εικόνα: Πανχρωματικό Make-up (greasepaint σε μορφή αλοιφής και πούδρα).

«Τα μάτια φαίνονται κίτρινα, περισσότερο εμφανώς από οποιοδήποτε άλλο χρώμα, με μια σχετική τάση για περισσότερο κόκκινο παρά μπλε. Ο φωτογραφικός φακός από την άλλη έχει μια μεγαλύτερη ευαισθησία στο μπλε, με μια σχετικά λιγότερη ευαισθησία στο κόκκινο. Τα χαρακτηριστικά της Mazda illumination αντιθέτως, όπως χρησιμοποιούνταν στην εικόνα κίνησης είναι

σχετικά χαμηλά στο μπλε και πολύ ψηλά στο κόκκινο μέρος του φάσματος. Τα χαρακτηριστικά των φωτογραφικών γαλακτωμάτων (εμουλσιόν) που είναι ιδιαίτερα ευαίσθητα στο μπλε προωθούν μια κατάσταση με πολύ σκούρα απόδοση στο κόκκινο μέρος του φάσματος και πολύ ανοιχτό στο μπλε [...]. Ο σκοπός του *make-up* είναι, λοιπόν, η προσθήκη στο πρόσωπο επαρκούς μπλε χρωματισμού σε συνδυασμό με το κόκκινο με σκοπό ο φωτογραφικός φακός να είναι τέτοιος, όπως βλέπει το μάτι στην πραγματική ζωή και να αποτραπεί η υπερβολική *absorption* του φωτός από το πρόσωπο ...».

Χαρακτηριστική είναι η δήλωση του *make-up artist* Max Factor, ο οποίος αναφέρει για εκείνη την περίοδο του κινηματογράφου ότι το μακιγιάζ είχε και επιπτώσεις στην ψυχολογική κατάσταση του ηθοποιού. Αναφέρει ότι:

«Το ψυχολογικό πρόβλημα πρέπει επίσης να ληφθεί υπόψη. Ο συνδυασμός του διορθωτικού μπλε-βιολετί και του κίτρινου-πορτοκαλί με επαρκή μπλε σε ένα εύρος που θα μπορούσε να είναι επιθυμητό για μια σωστή καταγραφή του πανχρωματικού φιλμ θα μπορούσε να οδηγήσει σε ένα καφετί *make-up*. [...] το καφετί *make-up* θα μπορούσε να έχει ψυχολογικές επιπτώσεις στους ηθοποιούς· για παράδειγμα, αν δύο ηθοποιοί έπαιζαν μια συναισθηματική σκηνή και έπρεπε να κοιτάξουν ο ένας τον άλλο που ήταν βαμμένος με μη φυσικά χρώματα, μια σίγουρη ενόχληση στην απόκριση θα ήταν το αποτέλεσμα. Αν και στο περιεχόμενο του *make-up* περιλαμβάνονταν τα επιθυμητά χρώματα, ωστόσο το *make-up* πρέπει να είναι επαρκώς φυσικό για να ξεπεραστεί αυτός ο ψυχολογικός παράγοντας».

Η έλλειψη κατάλληλων εργαλείων μετρήσεων των χρωμάτων σήμαινε ότι ενώ η κινηματογραφική εταιρεία είχε μια γενική ιδέα για το ποια χρώματα θα δούλευαν στο φιλμ, τα χρώματα ωστόσο επιλέγονταν με βάση τη μέθοδο δοκιμής και λάθους. Τα τελικά χρώματα ποίκιλαν από το No. 21 με το ανοιχτό μπλε ως το No. 21. Τα πιο σκούρα χρώματα τα πετύχαιναν με την αύξηση της ποσότητας του κίτρινου και του μπλε και με λιγότερο κόκκινο.

	Women		Men	
	Blonde	Brunette	Blonde	Brunette
Panchromatic Grease Paint	24	24	26	26
Panchromatic Face Powder	24	25	26	27
Panchromatic Lining Color	21	22	22	22
Panchromatic Masque	Brown	Brown	Brown	Brown
Panchromatic Dermatograph Pencil	Brown	Brown	Brown	Brown
Panchromatic Moist Rouge	8	9	7	7

	Elderly Types		Children	
	Women	Men	Female	Male
Panchromatic Grease Paint	No. 23	25	22	24
Panchromatic Face Powder	23	26	22	24
Panchromatic Lining Rouge	21	21	21	21
Panchromatic Moist Rouge	8	7	8	7
Panchromatic Masque	Brown	Brown	Brown	Brown
Panchromatic Dermatograph Pencil	Brown	Brown	Brown	Brown

(For extreme types the number may vary to suit the conditions).

Individual Panchromatic Make-up items are known by numbers as follows:

Panchromatic Grease Paint	Nos. 21, 22, 23, 24, 25, 26, 27, 28, 29
Panchromatic Powder	Nos. 21, 22, 23, 24, 25, 26, 27, 28, 29
Panchromatic Lining	Nos. 21, 22
Panchromatic Lip Rouge	Nos. 7, 8, 9
Panchromatic Dermatograph Pencil	Brown

The lowest numbers represent the light shades, and as the numbers become higher the shades are correspondingly darker.

Εικόνα: Χρώματα make-up για το Πανχρωματικό Make-up Max-Factor.

Το προϊόν 'Supreme Greasepaint' έγινε η βάση για το νέο make-up, το οποίο δεν κυκλοφορούσε πλέον σε στικ, αλλά σε σωληνάριο. Ο Max Factor εξηγεί τα προβλήματα που υπήρχαν με τα στικ:

«Επειδή το παλιό θεατρικό στικ δεν εύκολα εφαρμόσιμο και ήταν ανθυγιεινό, εισήχθη η μορφή make-up αλοιφής με μια βάση από λάδι λαχανικών σε ένα σωληνάριο. Σύντομα, το παλιό θεατρικό στικ αντικαταστάθηκε έναντι του πανχρωματικού καλυπτικού σε μορφή αλοιφής. Η βάση αλοιφής χρησιμοποιήθηκε σε εργοστασιακές διαδικασίες από όταν τα συστατικά μπορούσαν να εισαχθούν σε μια πιο κοντινή ισορροπία και μπορούσαν να προστεθούν σε πιο έλιες και λείες μορφές... Εξαιτίας της τελειοποίησης του συστατικού στο παχρωματικό make-up αλοιφής, είναι δυνατόν να απλωθεί ένα επιθυμητό προστατευτικό χρώμα που στρώνει επαρκώς χωρίς μια αδικαιολόγητα βαριά εφαρμογή του make-up».

Οι πανχρωματικές πούδρες προστέθηκαν για να φτιάξουν το κρεμώδες greasepaint και να μειώσουν τη φωτεινότητα και την αντανάκλασή του. Προστέθηκαν επίσης στις σκιές εύρους από το 21 έως το 31, αλλά καθώς ήταν πούδρες, φαίνονταν πιο φωτεινές από τις αντίστοιχες κρέμες. Το τελικό

αποτέλεσμα ήταν περισσότερο ένα φυσικό make-up παρά το μπλε και κίτρινο του παρελθόντος.

«Τα παλιά grease-paints των έντονων χρωμάτων, ιδιαίτερα πλούσια, φωτεινά κίτρινα και ζωντανά πράσινα, εισήχθησαν για να δώσουν το επιθυμητό αποτέλεσμα. Βρέθηκε, ωστόσο, ότι, όπως είχε υποτεθεί σε θεωρητικό επίπεδο, ότι με τη εισαγωγή του πανχρωματικού φιλμ και τις βελτιωμένες μορφές του φωτισμού, πιο λεπτοί τόνοι κίτρινου ή καφέ χρώματος δέρματος grease-paints δίνουν ένα καλύτερο ή περισσότερο φυσικό αποτέλεσμα. Υπάρχει, επομένως, στις μέρες μας η χρήση περισσότερο φυσικών tints από εκείνα τα φανταστικά κίτρινα και πράσινα που κάνουν τα στούντιο ταινιών του χτες να φαίνονται τόσο περίεργα, τοπία για κυνήγι φαντασμάτων».

Ο Max Factor έδωσε αναλυτικές οδηγίες εφαρμογής του πανχρωματικού greasepaint. Γινόταν χρησιμοποιώντας σαν βάση το κρεμώδες 'Supreme Greasepaint'. Δεν ήταν, επομένως, ανάγκη να καλυφθεί το πρόσωπο με κρύα κρέμα πριν την εφαρμογή του Πανχρωματικού make-up.

Καθώς λοιπόν το make-up εξελίχθηκε σε συνδυασμό με τα κινηματογραφικά στούντιο, έγινε αναγκαίο προϊόν. Γρήγορα το πανχρωματικό make-up υιοθετήθηκε από το Χόλυγουντ, μια διαδικασία στην οποία βοήθησε το γεγονός ότι τα μεγαλύτερα κινηματογραφικά στούντιο είχαν πλέον τμήματα make-up. Καθώς το Χόλυγουντ επικράτησε στη βιομηχανία των ταινιών τόσο στην Αμερική όσο και αλλού, το Πανχρωματικό Make-up του Max Factor υιοθετήθηκε από τα στούντιο παγκοσμίως.

«Σήμερα αυτό που καλούμε Πανχρωματικό Make-up είναι ο κανόνας, το οποίο χρησιμοποιείται από κάθε στούντιο στην Αμερική και σε κυρίαρχα κινηματογραφικά στούντιο σε όλο τον κόσμο. Και η εξέλιξη του Πανχρωματικού Make-up θεωρούμε ότι είναι το πιο σημαντικό κατόρθωμα στην τέχνη. Αυτή η εξέλιξη έγινε εξαιτίας της εισαγωγής του Πανχρωματικού Φιλμ, ενός φιλμ ευαίσθητου σε όλα τα χρώματα, καταγράφοντάς τα στις πραγματικές, αρμονικές σχέσεις και περιορίζοντας τελικά αυτές τις έντονες, σκληρές αντιθέσεις τόσο κοινές με τη χρήση του παλιού ορθοχρωματικού φιλμ».

Η εξέλιξη του πανχρωματικού make-up βοήθησε το Max Factor να ισχυροποιήσει την εταιρεία του σε μια δεσπύζουσα θέση στο Χόλυγουντ και έγινε το πρώτο σημείο αναφοράς για κάθε νέα εξέλιξη στο Χόλυγουντ που απαιτούσε τεστ για το make-up.

«Μετά το 1928, για να εξασφαλίσει την ομοιομορφία, ο Factor έπρεπε να δημιουργήσει προσεκτικά τεστ και διαδικασίες έρευνας. Ως το 1934, το εργοστάσιό του είχε ένα εργοστασιακή γραμμή παραγωγής, ένα ποιοτικού ελέγχου εργαστήριο και ένα εργαστήριο έρευνας για την ανάπτυξη νέων φόρμουλων. Κάθε καινοτομία στο φως ή το φιλμ στέλνόταν στον Factor και η εταιρεία ανανέωνε το make-up για να ταιριάζει στα νέα φωτογραφικά γαλακτώματα [εμουσιόν], τους λαμπτήρες τόξου, το τριών χρωμάτων Technicolor και το Eastman Color Negative (ECN)».

1.2.2 Pancake make-up

Το 1937, ο Max Factor ασχολούμενος με τα νέα προβλήματα του Technicolor φιλμ και προσπαθώντας να δημιουργήσει ένα φυσικό make-up, κατέληξε στην προσαρμογή του θεατρικού pancake make-up σε υδατοδιαλυτή σκόνη που εφαρμόζεται με ένα σφουγγάρι, μια εξαιρετική μέθοδος για το φιλμ, αλλά και τις ανάγκες της τηλεόρασης. Φωτογραφιζόταν πολύ καλά, εξαλείφοντας τη λάμψη που προκαλείται από τον Technicolor φωτισμό και η διαύγειά του έδωσε μια λεπτή εμφάνιση. Γνωστό ως «pancake make-up» γρήγορα έγινε ο κανόνας της κινηματογραφικής βιομηχανίας.



Εικόνα: Διαφήμιση της εταιρείας Max Factor για το Pancake Make-up το 1940.

Ο Max Factor έλαβε επαινετικά σχόλια από τους διευθυντές ταινιών και τους ηθοποιούς, οι οποίοι εγκατέλειψαν την πρότερη αντίστασή τους στο μακιγιάζ. Ο George Folsey, διευθυντής φωτογραφίας στο MGM, ανακοίνωσε: «Με το Pan-Cake, το make-up παύει να είναι πρόβλημα όσον αφορά την φωτογραφία».

Εξαιρετικά σχόλια έλαβε και από το κοινό, καθώς απέδιδε καλύτερα το μακιγιάζ στις Technicolor παρά στις ασπρόμαυρες ταινίες. Έτσι, το Pancake έγινε στη συνέχεια και ο κανόνας όχι μόνο των ταινιών, αλλά και της δημόσιας εμφάνισης. Ο ίδιος αρχικά δίστασε να προωθήσει το Pancake make-up στο ευρύ κοινό, καθώς πίστευε ότι αυτό ταίριαζε καλύτερα στη σκηνή και στην οθόνη. Οι γιοι του όμως επέμειναν και έτσι κυκλοφόρησε ευρέως.



Εικόνα: Διαφήμιση της εταιρείας Max Factor για το Pancake Make-up, το οποίο διαφημίζει η Judy Garland. Όπως και άλλες διαφημίσεις της εταιρείας, αυτή τονίζει τη χρήση του make-up της εταιρείας σε ένα συγκεκριμένο φιλμ, σε αυτή την περίπτωση του φιλμ 'The Harvey Girls' του 1946.

1.2.3 Τάσεις μακιγιάζ ταινιών

1.2.3.1 Δεκαετία '30

Μέχρι και τις αρχές της δεκαετίας του 1930 το Χόλυγουντ επηρέαζε σε κάποιο βαθμό το μακιγιάζ της ευρύτερης κοινωνίας.

Στις αρχές της δεκαετίας του 1930 το μακιγιάζ της γυναίκας πιο εκλεπτυσμένο. Σε κάποιο βαθμό, επηρεαζόταν από το Hollywood. Η δεκαετία του 1930 ήταν μια εποχή της art deco, όπου οι γυναίκες επέμειναν στο ανοιχτό δέρμα, στις πούδρες προσώπου, στο μαύρο μακιγιάζ στα μάτια, στο λεπτό χρωματισμένο κραγιόν και στο κόκκινο χρώμα των νυχιών.

Όταν ήρθε ο Β' Παγκόσμιος Πόλεμος, κατάφερε να αλλάξει τη μόδα δραματικά. Η φυσική εμφάνιση με απλή και υποτονική καλλυντική χρήση ήταν πιο δημοφιλής, επιτρέποντας στις γυναίκες που άρχισαν να εργάζονται για την πολεμική βιομηχανία να επιδείξουν τη θηλυκότητά τους, ακόμη και με τις εργοστασιακές ρυθμίσεις. Ο πόλεμος περιόρισε την παραγωγή πολλών

καλλυντικών προϊόντων, φέρνοντας μια αλλαγή στο στυλ της μόδας. Δημοφιλείς ηθοποιοί ταινιών εκείνης της εποχής (όπως η Ava Gardner, η Ίνγκριντ Μπέργκμαν και η Ρίτα Χέιγουορθ) ακολούθησαν την τάση αυτή, εστιάζοντας το μακιγιάζ τους σχεδόν αποκλειστικά στο κραγιόν και στις βλεφαρίδες που ήταν βαμμένα, αλλά όχι στο υπερβολικό στυλ. Το βλέμμα των ματιών ήταν βαθύ, οπότε χρησιμοποιούσαν για το σκοπό αυτό σκούρα σκιά κατά μήκος της πτυχής του άνω βλεφάρου. Η κορυφή του ματιού βαφόταν με μπλε, πράσινη ή μοβ σκιά, η μεσαία γραμμή με μαύρη επένδυση και προσέθεταν μάσκαρα ή ψεύτικες βλεφαρίδες.



Εικόνα: Η ηθοποιός *Toby Wing* με το χαρακτηριστικό μακιγιάζ της δεκαετίας '30.



Εικόνα: Η ηθοποιός *Marlene Dietrich* με χαρακτηριστικό μακιγιάζ της δεκαετίας '30.

Τα λεπτά φρύδια σχηματισμένα με μολύβι είναι ένα αξιοσημείωτο χαρακτηριστικό του προσώπου της δεκαετίας του '30. Σε ορισμένες περιπτώσεις, οι γυναίκες είχαν τα φρύδια τους βγαλμένα μικρά ή εξ' ολοκλήρου από υπερβάλλοντα ζήλο στα σαλόνια ομορφιάς και έπρεπε να χρωματίζουν τα φρύδια τους κάθε πρωί. Παρ' όλα αυτά, ήταν και παραμένει ένας πολύ έξυπνος τρόπος θηλεοποίησης του προσώπου.

Όλες είχαν μια ορισμένη «εμφάνιση» και ένα σαφές στυλ που μοιράστηκαν ήταν το λεπτό μολύβι φρυδιών. Οι βαριές kohli σκιές ματιών του 1920 έγιναν νεότερες και πιο ανοιχτές αποχρώσεις. Οι σκιές ματιών σε στυλ κρέμας άρχισαν να εμφανίζονται από τα μεγάλα ονόματα, όπως τα καλλυντικά Max-Factor. Το 1930, χρονιά ορόσημο για την ιστορία του μακιγιάζ γενικότερα, κυκλοφόρησε από τον Max Factor το πρώτο Lip Gloss το οποίο αρχικά καθιέρωσαν ηθοποιοί και σύντομα επεκτάθηκε η χρήση του και στο κοινό. Το 1937 κυκλοφόρησε το Pancake υδατοδιαλυτό μακιγιάζ. Η Helena Rubinstein ξεκίνησε την πρώτη εμπορική αδιάβροχη μάσκα το 1939, ενώ οι πωλήσεις του κραγιόν ξεπέρασαν κάθε προηγούμενο και δεν υπήρχε ούτε ένα περιοδικό σε ένα περίπτερο που να μην έχει ένα πρόσωπο που να μη

διαφημίζει τα κραγιόν από ονόματα όπως Coty, Tangee και Max Factor. Η βρετανική εφημερίδα Daily Mail ανέφερε το 1931 ότι 1.500 κραγιόν πωλούνται στις γυναίκες για κάθε 1 που πωλούταν το 1921. Η μάσκαρα ήταν πλέον σε κάθε κιτ μακιγιάζ των κοριτσιών.

A new rainbow of Lipstick Reds...

RITA HAYWORTH
Star of
"Down to Earth"
A Columbia Picture in Technicolor

THREE SHADES FOR YOUR TYPE
... IN A SENSATIONALLY NEW
AND DIFFERENT LIPSTICK

- New kind of lip make-up...
... still so easy to apply
- The color stays on until you
take it off
- New original formula does
not dry the lips

Are you a blonde, brunette, brownette
or redhead? For each type, this new
Max Factor Hollywood Lipstick comes
in three exclusive new tints... Clear
Red, Blue Red, Rose Red... correct
for your coloring, so harmonizing with
every costume and mood. From the
drama when the shades complemented
for your eyes. Then, for dazzling new
glamour, try this new lipstick, based
on a new exclusive formula discov-
ered by Max Factor Hollywood.

*In a modern change
... of lip...*

Clear Red **Blue Red**

THREE SHADES FOR YOUR TYPE
Correct for your coloring... correct for your costume

BLOWDYES	... CLEAR RED No. 1	... BLUE RED No. 2	... ROSE RED No. 3
BROWNETTES	... CLEAR RED No. 1	... BLUE RED No. 2	... ROSE RED No. 3
BROWN EYES	... CLEAR RED No. 1	... BLUE RED No. 2	... ROSE RED No. 3
REDHEADS	... CLEAR RED No. 1	... BLUE RED No. 2	... ROSE RED No. 3

Rose Red

Max Factor Hollywood

Εικόνα: Το Lip Stick ήταν ακόμα μια ανακάλυψη για τον κινηματογράφο του ειδικού στο μακιγιάζ Max Factor

NORMA SHEARER and JOAN CRAWFORD
in Metro-Goldwyn-Mayer's motion picture version
of the Sensational Broadway Stage Play
"THE WOMEN"

**This New LIPSTICK
will never dry your lips**

Satin-Smooth POWDER...
Choose your favorite shade of this Face
Max Factor Face Powder, always in the
the color in your skin. It's waterproof and
slipping, too. Even after your make-up will still
look lovely. 10c

Lipstick ROUGE...
Remember your lips with your powder and
lips, show the color of Max Factor's Lipstick
other beauty make-up. This is a shade for your
lips to enhance your beauty. 10c

Max Factor
HOLLYWOOD

TRU-COLOR LIPSTICK
This is the most exciting news for you from the world
of makeup since... a new lip-making discovery by Max Factor
Max Factor. It is called TRU-COLOR LIPSTICK... and it's possi-
bly the most exciting news for a perfect lipstick. Just note
these four amazing features...

1. Refreshes and softens lips
2. non-drying, but indelible
3. eliminates lipstick lines
4. safe for sensitive lips

There's really a shade for every face tone you try. This
sensational new lipstick, you, too, will agree it's perfect. Remember
the name, Max Factor's Tru-Color Lipstick... and there's a perfect
lipstick shade just for your type. 10c

FIXE MAKE-UP KIT
MAX FACTOR POWDER, ROUGE AND LIPSTICK IN YOUR COLORED MAKE-UP

Εικόνα: Διαφήμιση του 1939 στην οποία πρωταγωνιστούν οι Norma Shearer και Joan Crawford με το κραγιόν της εταιρείας Max Factor.

Το 1937 αναπτύχθηκε, όπως είδαμε, για τις technicolor ταινίες το Pan-Cake, πρόδρομος του σύγχρονου μακιγιάζ. Το 1938 έγινε εμπορικά διαθέσιμο το concealer «Erase».

1.2.3.2 Δεκαετία '40

Ως το τέλος της δεκαετίας του 1930 το μακιγιάζ των γυναικών ήταν μια τεράστια βιομηχανία, με μάρκες όπως Coty και Tangee με μεγάλες αντιπάλους στα ηγετικά καλλυντικά μάρκας, όπως η Max Factor, Helena Rubinstein, Maybelline, Elisabeth Arden και Dorothy Gray. Ο Α΄ Παγκόσμιος Πόλεμος δεν σταμάτησε την προέλαση του glamour το οποίο ως το τέλος της δεκαετίας του 1930 ήταν ήδη μια μεγάλη βιομηχανία.

Το μακιγιάζ στον κινηματογράφο τη δεκαετία του 1940 χαρακτηρίζεται μοναδικό χωρίς όμοιο σε άλλη εποχή. Το μακιγιάζ γίνεται «εν κινήσει»,

δεδομένου ότι οι γυναίκες καταλαμβάνουν θέσεις αντρών. Για το λόγο αυτό κυκλοφορούν κόμπακτ πούδρες και το «pancake make-up». Το Max Factor Pan-cake που είδαμε ότι κυκλοφόρησε το 1938 συνεχίζει να χρησιμοποιείται με μεγάλη επιτυχία.

Το μακιγιάζ λοιπόν της δεκαετίας αυτής είναι μοναδικό και δε μοιάζει με καμιά άλλη εποχή. Το βλέμμα αποτελείται από τοξωτά φρύδια, καθαρή επιδερμίδα, κοραλί / κόκκινα / ροζ χείλη και ελάχιστο μείκ-απ στα μάτια. Τα φρύδια είναι απλά περιποιημένα.

Τα χείλη είναι διαφορετικά από την προηγούμενη δεκαετία. Πριν ήταν λεπτά, τώρα γεμίζουν με κυρίαρχο τόνο το κόκκινο, ακόμα και σε μικρά κορίτσια, αλλά και χρησιμοποιούνταν και άλλες αποχρώσεις. Οι οδηγοί ομορφιάς της δεκαετίας ενθάρρυναν τις γυναίκες να χρησιμοποιήσουν ένα μολύβι για να σχεδιάσουν ένα περίγραμμα «έξω» από τη φυσική γραμμή των χειλιών, για να διευρύνουν το στόμα τους.

Όσον αφορά τα κραγιόν επειδή αυτά ήταν ματ, οι κυρίες προσέθεταν συχνά βαζελίνη στην εφαρμογή του κραγιόν τους, για να επιτύχουν τα λαμπερά χείλη των λαμπερών σειρήνων που εμφανίζονται στην οθόνη της δεκαετίας, όπως η ηθοποιός Ρίτα Χέιγουορθ.



Εικόνα: Μακιγιάζ στον κινηματογράφο δεκαετίας 1940 με την ηθοποιό Paulette Goddard.

1.2.3.3 Δεκαετία '50

Η δεκαετία του '50 αποτελεί μια χρυσή εποχή στο μακιγιάζ. Λαμπερά ονόματα του Χόλυγουντ συνεχίζουν να μεταφέρουν τις τάσεις του κινηματογραφικού μακιγιάζ στις άγνωστες κοπέλες. Το μακιγιάζ που αναπτύσσεται στον κινηματογράφο είναι σοφιστικέ και Technicolor.

Τα foundations και οι σκιές κυκλοφορούσαν ως κρέμες. Ένα πολύ βαρύτερο μακιγιάζ για το πρόσωπο εφαρμοζόταν τώρα με υγρή foundation και πούδρα. Ήταν η εποχή του «αποτελέσματος της μάσκας» (mask effect). Εφαρμοζόταν μια παχιά κρεμώδης στρώση foundation και χρωματιστές σκόνες. Τα φρύδια είχαν μια ακόμα πιο φυσική εμφάνιση, αλλά πιο κωνική και θηλυκή. Τα φρύδια είναι παχιά, τα μάγουλα έχουν έντονο ροζ χρώμα ή στην απόχρωση του καρπουζιού, τα χείλη παραμένουν κόκκινα αλλά πιο φωτεινά και χαρούμενα. Τα μάγουλα τονίζονταν λιγότερο από ό, τι δεκαετία του 1940. Επίσης, τα χείλη είναι φυσικά στο μέγεθος. Κυριαρχεί το «μάτι της γάτας»: τα μάτια είναι μυστηριώδη με απλό eyeliner χωρίς σκιά ή τοποθετείται φωτεινή γαλάζια σκιά.



Εικόνα: Η *Brigitte Bardot* με το χαρακτηριστικό *Cat eye* μακιγιάζ

Οι αποχρώσεις που επικρατούν στο κραγιόν είναι το παστέλ και το ροζ που αντικατέστησε το κόκκινα για ένα διάστημα ως το χρώμα επιλογής των χειλιών, ιδίως μεταξύ των νεότερων γυναικών. Η Audrey Hepburn είχε δηλώσει κάποτε ότι πίστευε στο ροζ χρώμα.

Ηθοποιοί που λανσάρουν τις νέες τάσεις στο μακιγιάζ από τον κινηματογράφο είναι η Elizabeth Taylor, η Natalie Wood, η Marilyn Monroe, η Grace Kelly, η Audrey Hepburn, κ.ά.



Εικόνα: Στιγμιότυπο μακιγιάζ της Audrey Hepburn για την ταινία *Sabrina* (1954).



Εικόνα: Η ηθοποιός *Grace Kelly* με μακιγιάζ τη δεκαετία του '50.

Τη δεκαετία αυτή έχουμε και την εμφάνιση της υγρής μάσκας Mascaramatic από την Helena Rubinstein.



Εικόνα: Η όχι και τόσο διάσημη για τις ταινίες της *Mamie Van Doren* και ο *Clark Gable* στην ταινία *Teacher's Pet* (1958).

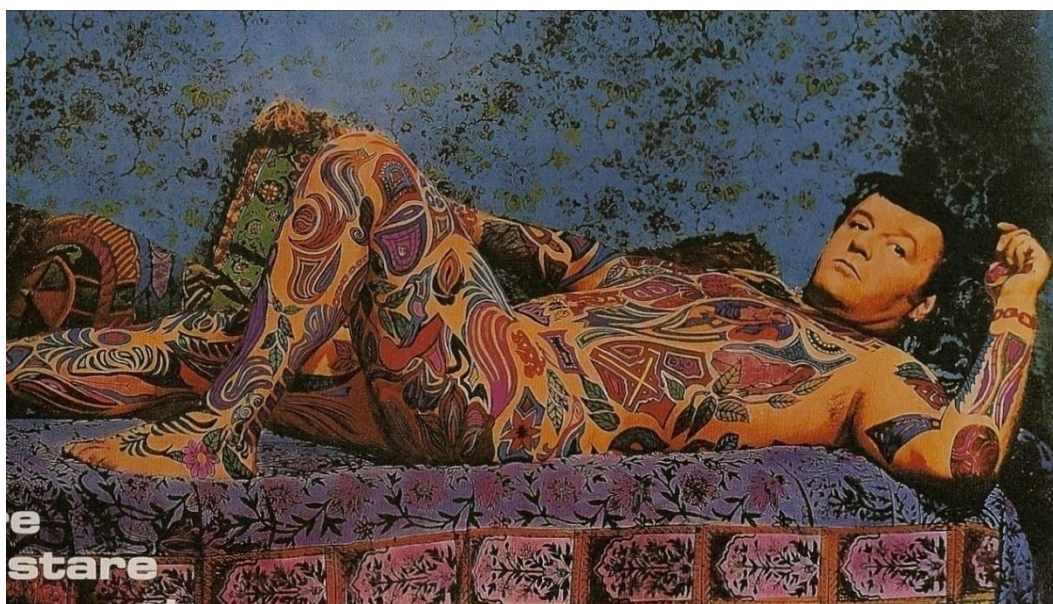
Κεφάλαιο 2: Η εξέλιξη του μακιγιάζ στον έγχρωμο κινηματογράφο

2.1.1 Νέες τεχνικές make-up στον έγχρωμο κινηματογράφο

Τελικά μετά το Β' Παγκόσμιο Πόλεμο τα προβλήματα του μακιγιάζ λύθηκαν, καθώς βελτιώθηκε η εικόνα του φιλμ με την εισαγωγή της κάμερας. Στον έγχρωμο κινηματογράφο το make-up συνεχίζει να αποτελεί αναπόσπαστο κομμάτι της οπτικής επένδυσης της ταινίας. Ενδεικτικά αναφέρονται οι εξής τεχνικές:

Στην ταινία *The Ten Commandments* του 1956 αναπτύχθηκε η γρήγορη τεχνική του make-up με σπρέι (spray-painting) από τον Frank Westmore. Η τεχνική εξακολουθεί να χρησιμοποιείται.

Το 1969 έχουμε τη μακρότερη δουλειά make-up του Rod Steiger για την ταινία *Illustrated man*. Οι make-up artists και βοηθοί δούλεψαν 10 ώρες στον κορμό και ένα άλλη μια ημέρα για το κάτω μέρος του σώματος, τα χέρια και τα πόδια.



Εικόνα: 1969. Η πιο μακρόχρονη διαδικασία μακιγιάζ στον Rod Steiger για την ταινία *Illustrated man*.

Επίσης, το make-up εξακολουθεί να αναπτύσσεται ως μηχανικό εφέ σε ταινίες τρόμου.



Εικόνα: Με τις ικανότητες του ειδικού make-up Dick Smith, έγινε η διάσημη μεταμόρφωση της Eileen Dietz στην ταινία Εξορκιστής (1973), η οποία τρόμαξε εκατομμύρια θεατές στον κόσμο.

2.1.2 Τάσεις μακιγιάζ ταινιών

2.1.2.1 Δεκαετία '60

Τη δεκαετία αυτή έχουμε τρία στυλ, το κλασικό, το mod και το hippy. Οι ψεύτικες βλεφαρίδες χρησιμοποιούνται κατά κόρον, τα χείλη παραμένουν χλωμά για να τονιστούν τα μάτια, το eyeliner είναι βασικό εργαλείο μακιγιάζ.¹ Το λουκ του 1950 συνεχίστηκε στη δεκαετία του 1960 -τα κομψά μάτια, οι απαλές ροζ αποχρώσεις και χοντρή κάλυψη της πούδρας. Υπήρχαν τρεις διακριτές τάσεις στην εμφάνιση στη δεκαετία του 1960, το κλασικό, το mod και το hippy. Η mod είναι η πιο αισθητή εμφάνιση της εποχής.

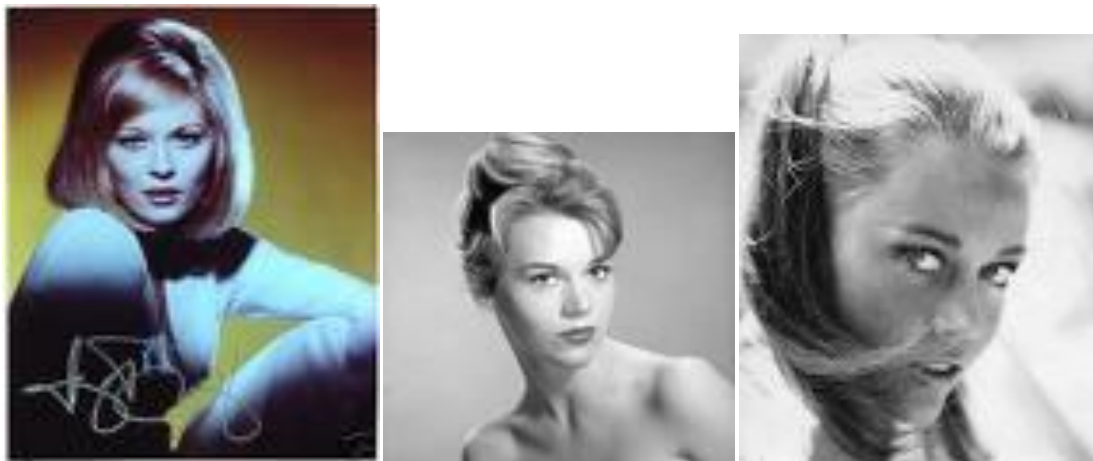
Το βλέμμα της γάτας (cat eye) στα μάτια της δεκαετίας του 1950 εξαφανίστηκε και η έμφαση πήγε ξανά στις βλεφαρίδες. Τώρα οι ψεύτικες βλεφαρίδες παίρνουν μια μεγάλη δημοτικότητα. Το 1960 ήταν η πρώτη «ρετρό» δεκαετία με στυλ και στα ρούχα και στο μακιγιάζ. Τα χείλη ήταν χλωμά, για να σας βοηθήσουν να τονιστούν τα μάτια.

Το eyeliner ήταν το πιο σημαντικό εργαλείο μακιγιάζ. Αντί για το αποτέλεσμα της γάτας στα μάτια, η γραμμή του eyeliner διπλασιάστηκε στο τέλος της γραμμής. Η άσπρη γραμμή eyeliner μέχρι την αρχή του άνω

βλεφάρου με την εσωτερική γωνία του ματιού ήταν επίσης μια νέα καινοτομία. Η δημοφιλής παλέτα σκιών ήταν το μπλε, το γκρι και το λευκό. Τοποθετούσαν ψεύτικες βλεφαρίδες πάνω και κάτω για ένα πραγματικό ρετρό «φτερωτό» αποτέλεσμα. Αρκετή πούδρα χρησιμοποιούσαν στις αρχές του 1960 με μόλις μια στρώση από ημιδιαφανή πούδρα έως το τέλος της δεκαετίας. Τα χείλη ήταν πολύ χλωμά και ροζ και κόκκινα χρώματα περιγράφονταν με ένα μολύβι.

Οι σκιές στα μάτια ήταν πιο χλωμές σε μια πρωινή εμφάνιση. Τα βράδια πιο πλούσιες αποχρώσεις όπως το μπλε και το πράσινο ήταν στη μόδα. Το συμπυκνωμένο foundation εκτόπισαν τις υγρές και κρεμώδης βάσεις. Το Mod λουκ διαδίδεται με την υψηλή ραπτική που αποτελείται σε μεγάλο βαθμό την κομψότητα των αρχών της δεκαετίας του 1960.

Στην αλλαγή της δεκαετίας, σε αντίθεση με τα ανοιχτόχρωμα ρουζ, σκιές ματιών και foundation, όλη η έμφαση πήγε στο eyeliner και τις βλεφαρίδες. Οι ψεύτικες βλεφαρίδες που εφαρμόζονται με πολλές στρώσεις μάσκαρας έγιναν ιδιαίτερα δημοφιλείς από την Twiggy. Οι γραμμές των χειλιού σπάνια χρησιμοποιείται από τις νεότερες γυναίκες, που τώρα προτιμούσαν μια πιο ήπια γραμμή. Για κάποια περίοδο το κραγιόν πήρε τη δεύτερη θέση από το μάτι.



Εικόνα: Μακιγιάζ ηθοποιών της δεκαετίας '60.

Δε μπορεί να εκλείπει μια αναφορά και στους hippies, ένα κίνημα που ξεκίνησε τη δεκαετία του '60. Μέσω αυτών ήρθε ένα πιο απελευθερωμένο μακιγιάζ, από τα λευκά χείλη και τα αιγυπτιακά μάτια μέχρι τις ζωγραφισμένες εικόνες στα πρόσωπα.

2.1.2.2 Δεκαετία '70

Τη δεκαετία του '70 έχουμε το μακιγιάζ σε στυλ hippie, punk glam και disco. Το '70 έφερε μεγάλες αλλαγές που άλλαξε για πάντα τη σύγχρονη μόδα με τα κινήματα των hippie (προϋπήρχε), punk και glam. Ωστόσο, τη δεκαετία του '70 έγινε της μόδας και το φυσικό λουκ. Οι γυναίκες φορούσαν highlighter (εργαλείο επισήμανσης) στα φρύδια τους και ελαφριά μάσκα. Η γραμμή του ματιού φωτίζεται μόλις και μετά βίας και η σκιά ματιών ήταν τώρα χρησιμοποιείται ως eyeliner σε απαλούς τόνους του καφέ. Οι σκόνες έγιναν εκτός μόδας, καθώς οι γυναίκες χρησιμοποιούσαν μόνο foundation για κάλυψη. Το 1971 κυκλοφόρησε το πρώτο «αδιάβροχο» make-up.

Συνεχίζουν να χρησιμοποιούνται οι ψεύτικες βλεφαρίδες. Στα μάτια η μπλε και η πράσινη σκιά είναι τα δημοφιλέστερα χρώματα. Στα χείλη χρησιμοποιείται lip-gloss. Επίσης το hippy στυλ συνεχίζει να επικρατεί.



Εικόνα: Μακιγιάζ ταινίας δεκαετίας '70. Η Catherine Deneuve στο «Belle de Jour».

Στο γύρισμα της δεκαετίας, εμφανίζεται παράλληλα το glam rock, punk και disco στυλ. Το punk στυλ απαιτεί έντονο eye-liner και μαύρα νύχια. Το glam rock και disco απαιτεί πολυχρωμία και έντονα χρώματα.



Εικόνα: Κινηματογραφικά είδωλα της δεκαετίας του '70. Ο John Travolta στο «Grease» και η Liza Minelli στο «Cabaret».

2.1.2.3 Δεκαετία '80

Στη δεκαετία αυτή έχουμε τα παιδιά των κλαμπ με ιδιαίτερο make-up με τη χρήση πλαστών βλεφαρίδων, πούλιες και παχύτερες και φωτεινότερες στρώσεις make-up (disco μακιγιάζ). Παράλληλα, αναδύεται το φυσικό μακιγιάζ.

Η δεκαετία του '80 χαρακτηρίζεται από οτιδήποτε είναι μεγάλο, έντονο και φωτεινό. Οι γυναίκες στην εποχή της δεκαετίας του '80 μακιγιάρονται τους στους χώρους εργασίας τους ως μέρος της αυξανόμενης δύναμής τους. Το μακιγιάζ ήταν υπερβολικό, τεράστιο και τολμηρό, το οποίο συμπληρώθηκε με έντονα χτενίσματα και μεγάλους ώμους. Το κοινό στυλ ήταν εφαρμογή βαριάς μάσκαρας και γραμμών στα μάτια, σκιές ματιών σε φωτεινούς τόνους του πράσινου και του μπλε και βαριά κραγιόν σε έντονα χρώματα. Ανάμεσα στα άλλα χρώματα το μπλε, το φούξια και οι τρκουάζ τόνοι έγιναν πολύ διάσημοι στη δεκαετία αυτή. Το μακιγιάζ αυτό ήταν επίσης μια δήλωση της εξουσίας της γυναίκας, του αυτοσεβασμού και της ανάγκης να ληφθεί σοβαρά υπόψη στο χώρο εργασίας.

Το punk και glam στυλ διατηρούνται στις αρχές της δεκαετίας του '80. Παράλληλα, στη δεκαετία του '80 η μόδα αναζητούσε λουκ περασμένων δεκαετιών, ώστε κάποια στοιχεία να αναθεωρούνται και αναπροσαρμόζονται.

Το punk στυλ πέρασε σταδιακά σε ένα gothic λουκ, όπου το πρόσωπο βαφόταν άσπρο, χωρίς ρουζ, τα μάτια βάφονταν σε έντονες σκούρες αποχρώσεις και τα χείλη σε μαύρο χρώμα ή μωβ. Τα μαλλιά τα είχαν χτενισμένα και βαμμένα στα πιο περίεργα σχέδια και χρώματα και με πολύ ζελέ για να στέκονται όρθια.

Κατά τη διάρκεια της δεκαετίας του '80 είχαμε μια άλλη υπόγεια τάση - τα παιδιά των κλαμπ και τους ρομαντικούς νέους που χρησιμοποιούν το χρώμα και το make-up επιθετικά για να επιδείξουν την προσωπικότητά τους και τον σεξουαλικό προσανατολισμό τους. Τα παιδιά των κλαμπ χρησιμοποιούν πιο ιδιαίτερο make up χρησιμοποιώντας πλαστές βλεφαρίδες, πούλιες και παχύτερα και φωτεινότερα χρώματα (disco μακιγιάζ).

Παράλληλα, έγινε της μόδας στους νέους η ατημέλητη εμφάνιση χωρίς μακιγιάζ και με ατημέλητα μαλλιά.



Εικόνα: Χαρακτηριστικό δείγμα τάσης για φυσικότητα είναι η ηθοποιός Jennifer Grey.

Παράλληλα, στο τέλος της δεκαετίας του '80, αλλάζει η μόδα. Τα μάτια τονίζονται με σκούρα χρώματα όπως, μαύρο, μωβ, μπλε, μπρονζέ. Στα χείλη και στα μάγουλα χρησιμοποιούνται χρώματα ροζ, μωβ, κόκκινο ανοιχτό, φούξια και πορτοκαλί.



Εικόνα: Η Μέριλ Στριπ σε ταινία του '80.

2.2.2.4 Δεκαετία '90-σήμερα

Τη δεκαετία του '90 έχουμε πολλές εναλλαγές στο make-up. Για παράδειγμα, εμφανίζεται το grunge make-up, με τα μουτζουρωτά σε βαθμό δραματικότητας μάτια. Εμφανίζεται ακόμα το glitter και προς το τέλος της δεκαετίας το υπερβολικό make-up εγκαταλείφθηκε για ένα πιο φυσικό λουκ με το ουδέτερο-ματ make-up (neutral, no make-up trend), όπου το δέρμα ήταν χωρίς foundation και φαινόταν ενυδατωμένο. Τονίζονται είτε τα μάτια είτε τα χείλη.



Εικόνα: Κινηματογραφικοί αστέρες της δεκαετίας του '90.



Εικόνα: Σύγχρονες κινηματογραφικοί αστέρες. Penelope Cruz στο «Vicky, Christina, Barcelona», Natali Portman στο «Μαύρο Κύκνο».



Εικόνα: Οδηγός μείκ απ για το σύγχρονο κινηματογράφο για το σχηματισμό ιδανικού προσώπου.

2.2 Μακιγιάζ και σπέσιαλ εφέ

2.2.1 Προσθετικά υλικά για ειδικά εφέ μακιγιάζ

- Αίμα (Transparent blood)

Είναι εξωτερικής χρήσης, η ροή είναι σαν είναι αληθινό αίμα, η αφαίρεσή του είναι με νερό και δεν στεγνώνει. Μπορεί να χρησιμοποιηθεί στα ρούχα. Χρησιμοποιείται στα ρούχα και στο δέρμα. Οι αποχρώσεις του είναι σκούρο και ανοιχτό κόκκινο.

- Αίμα εσωτερικής και εξωτερικής χρήσης.

Χρησιμοποιείται στο πρόσωπο (στόμα και μύτη) αλλά και στα ρούχα.

- Αίμα σε κάψουλες.

Δημιουργείται τεχνητό αίμα, όταν ο ηθοποιός δαγκώνει την κάψουλα και το υλικό της έρθει σε επαφή με το σάλιο.

- Κηρώδη υλικά

Με αυτά αλλάζουν τα προσωπολογικά χαρακτηριστικά, καλύπτονται φρύδια και δημιουργούνται πληγές. Απλώνεται για καλύτερο αποτέλεσμα μια στρώση κόλλας spirit gum.

- Κηρώδες υλικό για γένια λίγων ημερών

Ειδικό ματ υλικό που απλώνεται πάνω στο δέρμα πριν την προσθήκη τριχών κομμένων μαλλιών.

- Κολλόδιο

Για τη δημιουργία εφέ βαθιών κοψιμάτων δέρματος. Ακατάλληλο για παιδιά, πολύ ευαίσθητα δέρματα και για κοντά στα μάτια.

- Spirit gum

Ειδική κόλλα εφέ για μουστάκια, γένια, περούκες και φαλάκρες. Η απλή spirit gum είναι κάπως γυαλιστερή, γι' αυτό στο σινεμά και την tv προτιμάται περισσότερο η ματ spirit gum.

- Κόλλα Duo

Υποαλλεργική κόλλα με βάση το λατέξ που βγαίνει σε σωληνάκια. Βοηθάει στην τοποθέτηση ψεύτικων βλεφαρίδων και για εφέ γήρανσης γύρω από τα μάτια.

- Λατέξ υγρό

Το λάτεξ σε μορφή υγρού βοηθάει στη δημιουργία αυτοτελών μικρών προσθετικών κομματιών (πχ. πληγές, μώλωπες, ελιές, πιγούνια, μύτες,

σακούλες ματιών) καθώς και στην τεχνική της γήρανσης, μόνο του ή με μαλακά χαρτομάντιλα για βαθύ γήρας.

- Sealer

Υγρό στερεωτικό υλικό που σταθεροποιεί το κερί πάνω στο δέρμα και μας βοηθάει να το βάψουμε. Διαλύεται με ασετόν.

- Turplast

Παχύρευστο πλαστικό υλικό σε σωληνάριο για τη δημιουργία πληγών, ουλών, φουσκαλών και ελιών. Απλώνεται κατευθείαν πάνω στο δέρμα και αφαιρείται τραβώντας το.

- Αλκοόλη

Χρησιμοποιείται για την αφαίρεση της spirit gum. Η αλκοόλη χρησιμοποιείται και για την αφαίρεση κόλλας από έτοιμες κατασκευές και για κόλλα από τη διχτυωτή δαντέλα της περούκας.

- Ασετόν

Χρησιμοποιείται για να αραιώνει και να διαλύει το κολλόδιο, το turplast και το sealer.

- Ειδικό υλικό για άσπρισμα μαλλιών

Υπάρχει σε συσκευασία στικ, λιπαρού make up, σε υγρή μορφή και σε χρώματα όπως λευκό, ιβουάρ, μπλε-γκρι

- Κινέζικα βλέφαρα

Έτοιμα βλέφαρα κατασκευασμένα από λατέξ. Χρησιμοποιούνται για τη δημιουργία ανατολίτικων ματιών.

- Ψεύτικες βλεφαρίδες

Υπάρχουν σε ατομικά ζεύγη ή τουφάκια και ποικίλλουν ως προς το μέγεθος και την πυκνότητά τους.

- Γλυκερίνη

Χρησιμοποιείται για τη δημιουργία δακρύων και ιδρώτα.

- Ζελατίνη

Χρησιμοποιείται είτε μόνη της, είτε με βαμβάκι για τη δημιουργία πληγών ή εγκαυμάτων.

- Γύψος

Βασικό υλικό για τη δημιουργία εκμαγείων όπως οι μάσκες. Διατίθεται σε λευκό, γκριζοπράσινο ή κιτρινοπράσινο χρώμα. Ανάλογα με την σκληρότητα του διακρίνεται σε μαλακά, μέτριο, μέτρια σκληρό και πολύ σκληρό.

- Γαλάκτωμα ντεμακιγιάζ

Εκτός από την αφαίρεση του μακιγιάζ, χρησιμοποιείται για τη λείανση των κέρινων προσθετικών.

- Σακούλες ματιών

Έτοιμα κομμάτια από λατέξ για χρήση στο πρόσωπο.

- Σμάλτο δοντιών

Υγρό υλικό βαφής των δοντιών. Απλώνεται πάνω σε στεγνό δόντι και πρέπει να στεγνώσει. Το αφαιρούμε τρίβοντάς το με πετσέτα ή τοπικά με οινόπνευμα πάνω σε χαρτομάντιλο ή πανί. Διατίθεται σε χρώματα όπως μαύρο, λευκό, ιβουάρ, καφέ, χρυσό και ασημί.

- Χαρτομάντιλα (μαλακά)

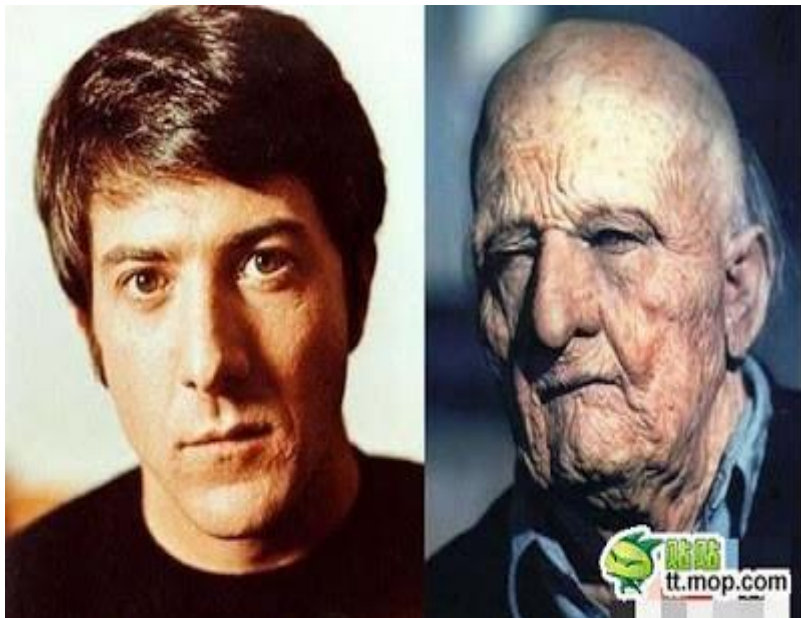
Σε συνδυασμό με το λατέξ χρησιμοποιούνται στην τεχνική της γήρανσης και στις πληγές.

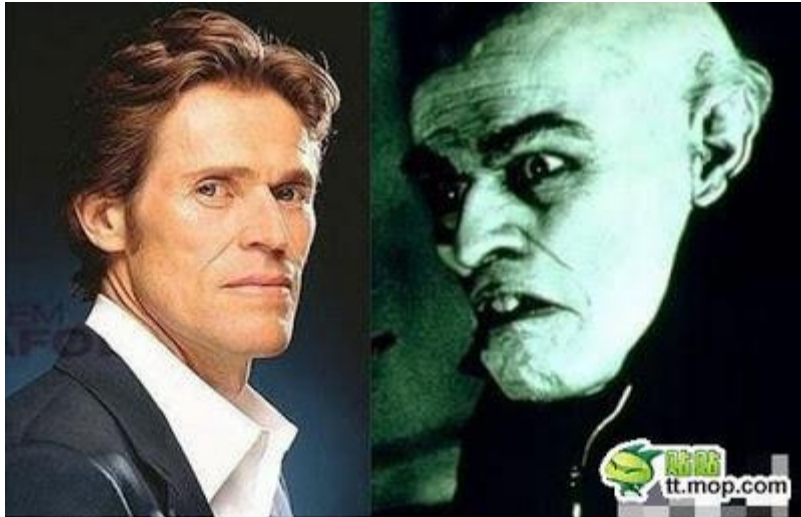
- Έτοιμη φαλάκρα

Υπάρχουν οι θεατρικές φαλάκρες που είναι κατασκευασμένες από λατέξ και μπορούν να χρησιμοποιηθούν 2-3 φορές. Αντίθετα οι τηλεοπτικές και κινηματογραφικές φαλάκρες είναι λεπτές με πολύ καλά δουλεμένες άκρες και χρησιμοποιούνται μόνο μια φορά λόγω της λεπτότητας της υφής τους. Κατασκευάζονται από glatzan, ένα ειδικό υλικό παρόμοιο με το λατέξ αλλά πιο ακριβό.

- Κρεπέ μαλλιών (crepe wool)

Είναι πλεγμένο μαλλί. Υπάρχει και φυσική τρίχα (hair crepe), η οποία είναι πολύ ακριβή και χρησιμοποιείται για τη δημιουργία περούκας. Η τεχνική αυτή απαιτεί μια πιο εξειδικευμένη γνώση. Το crepe wool διατίθεται σε ποικιλία αποχρώσεων και τοποθετείται εύκολα.





Εικόνα: Μηχανικό εφέ με τη βοήθεια του μακιγιάζ για την μεταμόρφωση ανθρώπινων χαρακτήρων σε τέρατα. Ηθοποιοί και μεταμορφώσεις τους.

2.2.2 Ψηφιακός κινηματογράφος και make-up

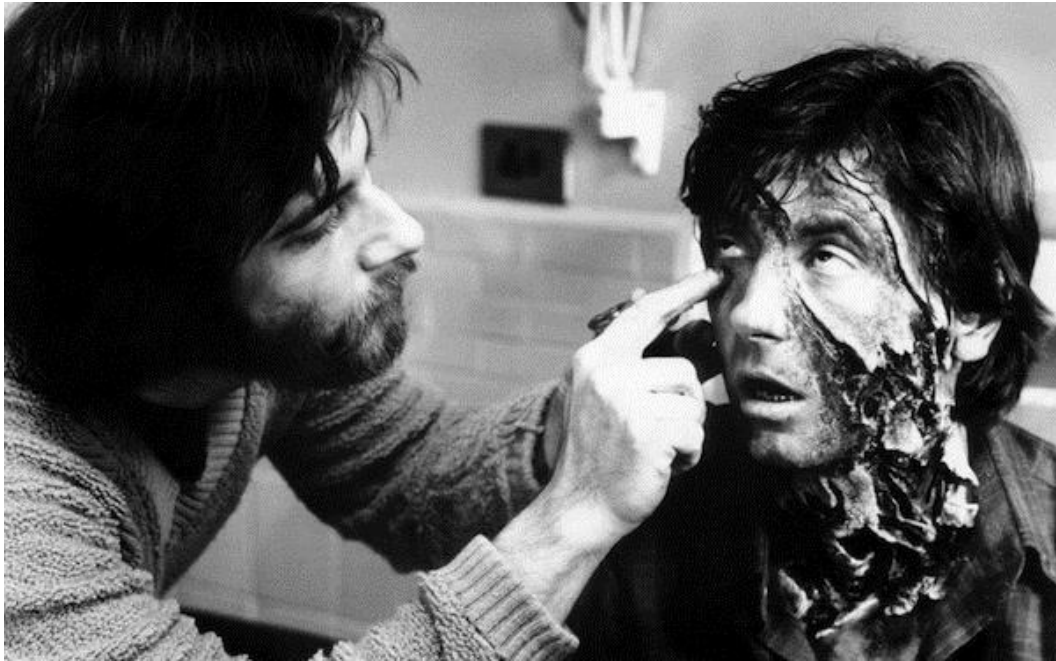
Σήμερα, ο ψηφιακός κινηματογράφος είναι πλέον γεγονός. Στον ψηφιακό κινηματογράφο το make-up έρχεται συνεπικουρικά με τα ειδικά εφέ να βοηθήσει προς το επιθυμητό αποτέλεσμα. Οι ταινίες πλέον που παράγονται ψηφιακά, δηλαδή με DV και HD, κερδίζουν έδαφος εξαιτίας των νέων δεδομένων σε μια εποχή ψηφιακή και εξαιτίας της οικονομικής ευκολίας. Το μακιγιάζ που αποτελεί το καλλιτεχνικό κομμάτι αναγκάζεται να προσαρμόζεται στα νέα δεδομένα, όπου δηλαδή η τεχνική έχει πάρει προβάδισμα, και οι ειδικοί του μακιγιάζ συνεργάζονται για οικονομικούς και πρακτικούς λόγους.

Το make up στα ειδικά εφέ (special effects) απαντώνται και στο μοντέρνο ψηφιακό κινηματογράφο που έκαναν θεαματικό το αποτέλεσμα με τη βοήθεια του υπολογιστή. Οι τεχνικές του μακιγιάζ έρχονται μαζί με τις εικόνες του υπολογιστή για να δημιουργήσουν οφθαλμαπάτες. Από το 1990, το φυσικό make-up έχει αντικατασταθεί από τα CGI (εφέ από υπολογιστή).

Από τα αυτιά του Σποκ στις ταινίες «Star Trek» μέχρι τη λαμπερή ομορφιά της Νικόλ Κίντμαν, και από την ουλή του Harry Potter μέχρι το κόκκινο πρόσωπο του Hellboy, όλα τα είδη ταινιών έχουν στηριχθεί στην ικανότητα και τη φαντασία των make-up artists. Το ρόλο αυτό έχει αναλάβει ο make-up artist, ο οποίος πρέπει να χρησιμοποιήσει μακιγιάζ και προσθετικά για την προσαρμογή του ηθοποιού στο ρόλο και τη δημιουργία ειδικών εφέ και ο σχεδιαστής παραγωγής, ο οποίος μεταξύ άλλων επιβλέπει την παραγωγή στο κομμάτι του make-up.



Εικόνα: Μεταμόρφωση συνδυαστικά με make-up και επεξεργασία από υπολογιστή του *Ralph Fiennes* για να επιτευχθεί το πρόσωπο φιδιού του Λόρδου Βόλντεμορτ στην ταινία «*Harry Potter and the Deathly Hallows, Part 1*».



Εικόνα: Η ταινία «An American Werewolf in London» (1981) δείχνει τη μεγάλη μεταμόρφωση που επέτρεπε το make-up. Ο make-up artist Rick Baker δίνει μια σκληρά ρεαλιστική μεταμόρφωση ανθρώπου σε λυκάνθρωπο.

Ταινία σταθμός των ειδικών εφέ στο σύγχρονο κινηματογράφο με τη βοήθεια του make-up είναι η 3D ταινία Avatar, όπου έχουμε φωτορεαλιστικούς χαρακτήρες από υπολογιστή παράλληλα με ερμηνεία αληθινών ηθοποιών.



Εικόνα: Ψηφιακό make-up στην ταινία Avatar.

Κεφάλαιο 3: Ιστορικό μακιγιάζ ταινιών

Το μακιγιάζ χρησιμοποιείται με επιτυχία και στο ιστορικό μακιγιάζ των ταινιών με αντίστοιχη θεματική. Στη συνέχεια ακολουθούν εικόνες με σύγχρονη απόδοση του ιστορικού μακιγιάζ σε διάφορες ταινίες, η οποία αντανακλά τις τάσεις που επικρατούσαν στο μακιγιάζ της εποχής των ταινιών.

3.1 Αιγυπτιακό μακιγιάζ

Υπάρχουν ενδείξεις αρχαιολογικές ότι στην αρχαία Αίγυπτο ανάγεται η αρχή της κοσμετολογίας. Το ανεξίτηλο μάλιστα make-up ήταν γνωστό στους Αιγύπτιους χιλιάδες έτη πριν. Στα 10.000 π.Χ. αναπτύσσουν πολλά καλλυντικά είδη που υπάρχουν και στη σημερινή εποχή, όπως για παράδειγμα κρέμες για ραγάδες και αντιγηραντικές, έλαια ενυδάτωσης δέρματος και μεγάλη γκάμα αρωμάτων. Η επίτευξη της ομορφιάς ήταν ένας τρόπος να μιμηθούν και να φτάσουν τους Θεούς τους.

Το μακιγιάζ και η περούκα ήταν αναπόσπαστο κομμάτι του γυναικείου αλλά και του ανδρικού καλλωπισμού της ανώτερης τάξης, όπως αποδεικνύουν οι αιγυπτιακοί τάφοι. Το μακιγιάζ παραγόταν από μόλυβδο. Εκτός από καλλωπιστικό ρόλο, το μακιγιάζ είχε και σκοπό την προστασία από τον ήλιο και την σκόνη, φαινόμενα έντονα στην Αίγυπτο.

Το μακιγιάζ των Αιγυπτίων είναι έντονο αλλά αρμονικό και περίπλοκο. Στις γυναίκες έχουμε χρήση make-up σε πιο ανοιχτό τόνο επιδερμίδας για να μη φαίνονται οι βλάβες του ήλιου. Αντιθέτως, οι άνδρες φορούν make-up στη φυσική απόχρωση του δέρματός τους. Χαρακτηριστικό του αιγυπτιακού μακιγιάζ που το κάνει ιδιαίτερο γνωστό σήμερα είναι ο σχηματισμός των έντονων γωνιών στα μάτια. Το περίγραμμα του ματιού στην εξωτερική του γωνία συναντιέται αρκετά πιο μακριά από τη φυσική γωνία. Αυτό έχει ως αποτέλεσμα τη δημιουργία ενός τριγωνικού σχήματος που φτάνει στους κροταφιαίους με ανοδική πορεία. Την εποχή εκείνη το περίγραμμα σχηματιζόταν με μολυβδομετάλλεμα και νερό.

Η σκιά που χρησιμοποιούσαν στα βλέφαρα ήταν σε μπλε ή πράσινες αποχρώσεις παράλληλα με το σχεδιασμό μιας έντονης πράσινης ή μπλε οριζόντιας γραμμής στα μισά του άνω βλεφάρου που κατέληγε προς τους κροτάφους. Τα φρύδια σχηματιζόνταν παχιά και με ανοδική φορά σε μαύρο

χρώμα. Στα χείλια σχημάτιζαν περίγραμμα σε σκούρο καφέ ή και σε μαύρο χρώμα που έσβηνε σταδιακά προς το κέντρο των χειλιών όπου επικρατούσε κόκκινο σε σκούρα απόχρωση, όπως και στα μάγουλα για να είναι ταιριαστά με τα χείλη. Και τα μαλλιά όμως βάφονταν κόκκινα και, όπως ειπώθηκε, η περούκα ήταν συνήθεια για άντρες και γυναίκες.

Το τατουάζ χένας (χρωστική ουσία φυτικής προέλευσης) επίσης εντοπίζεται στην αρχαία Αίγυπτο για πρώτη φορά, παρά το γεγονός ότι είναι συνδεδεμένο με την Ινδία. Σκοπός του είναι η διακόσμηση του δέρματος με διάφορα γεωμετρικά σχέδια ή ακόμα και τελετουργικά σύμβολα και ουλές. Σκοπός του τατουάζ ήταν, όπως εκτιμάται από τους ιστορικούς, η ένωση με το θείο και αποτελούσε συνήθεια κυρίως των γυναικών. Μάλιστα η χένα έχει βρεθεί στα νύχια μουμιοποιημένων Φαραώ.

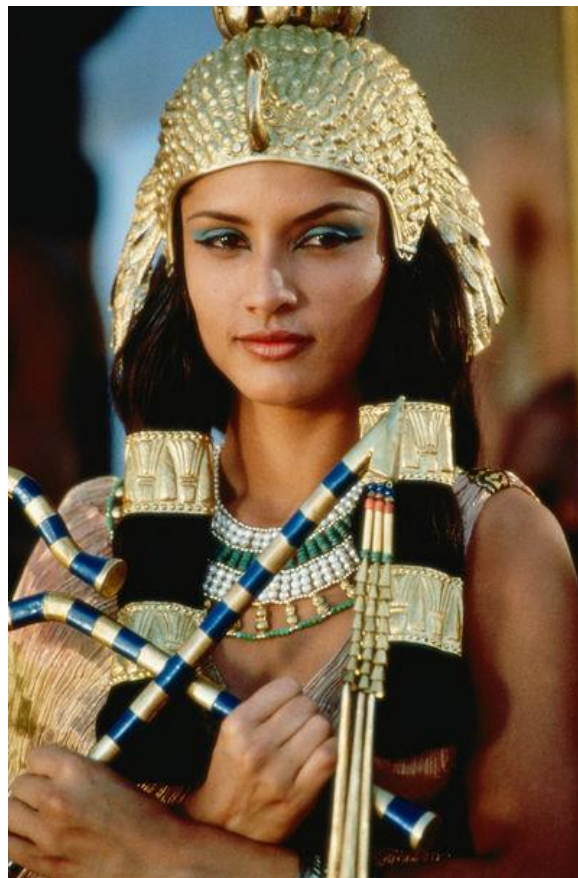
Διάσημο ιστορικό πρόσωπο της Αιγύπτου είναι η βασίλισσα του Νείλου Κλεοπάτρα, εξαιτίας της ομορφιάς της και των καλλωπιστικών συνηθειών της, όπως για παράδειγμα το καθημερινό μπάνιο της Κλεοπάτρας από γάλα και μέλι για μαλακό και λαμπερό δέρμα. Συγκεκριμένα τα συστατικά του μπάνιου ήταν 100γρ. διπτανθρακική σόδα, 230γρ. αλάτι, 1330 γρ. μέλι, 1λίτρο γάλα.



Εικόνα: Η *Thea Bara* με το χαρακτηριστικό χλωμό μάτι της δεκαετίας του '10 στη βουβή ταινία «Κλεοπάτρα» (1917).



Εικόνα: Η Elizabeth Taylor ως Κλεοπάτρα στην ομώνυμη ταινία του 1963.



Εικόνα: Σύγχρονη κινηματογραφική απόδοση Αιγύπτιας, ταινία «Κλεοπάτρα»,
1999

3.2 Μακιγιάζ στην Αρχαία Ελλάδα

Το μακιγιάζ στην αρχαία Ελλάδα ήταν διακριτικό. Κανόνας του ήταν η ανάδειξη των όμορφων χαρακτηριστικών του προσώπου με βάση τη «χρυσή τομή», η οποία είναι γεωμετρική αρχή απόδοσης αρμονίας και ισορροπίας.

Η αρμονία καθοδηγούσε ότι το δέρμα πρέπει να αποδίδεται φωτεινό και καθαρό, όπως φωτεινή και καθαρή έπρεπε να ήταν η ψυχή. Υλικά για την επίτευξη της φωτεινότητας στο πρόσωπο ήταν ο ανθρακικός μόλυβδος (ψυμίθιο). Απλωνόταν με τέτοιο τρόπο, ώστε να είναι φυσικό και λαμπερό. Τα χείλη και μάγουλα χρωματίζονταν με απαλό κόκκινο που ισορροπούσε το λευκό του μόλυβδου, προσδίδοντας ζωντάνια στο πρόσωπο. Για την επίτευξη του κόκκινου χρώματος χρησιμοποιούσαν χρωστικές ουσίες από διάφορους καρπούς, λουλούδια και ρίζες φυτών. Έτσι, είχαν ένα φυσικό αποτέλεσμα στο πρόσωπο. Συναντάμε επίσης στα μάγουλα μια έντονη μεταλλική απόχρωση με συστατικά από ιώδιο και σίδηρο. Στα μάτια σχημάτιζαν μια λεπτή μαύρη γραμμή και στο κινητό βλέφαρο περνούσαν μαύρη σκιά. Έβαφαν τις βλεφαρίδες μαύρο χρώμα όταν αυτές ήταν άτονες ή έβαζαν γυαλιστικό με μείγμα από ασπράδι αυγού, αμμωνία και ρετσίνι. Τα φρύδια τα τόνιζαν μαύρα με χρώμα από καπνιά. Έτσι το μαύρο στα μάτια και το άσπρο του βολβού των ματιών έκανε μια αισθητή αντίθεση που έδειχνε την καθαρότητα της ψυχής και το βάθος του βλέμματος. Τα χείλη παρέμεναν φυσικά για να τονίζονται τα μάτια με βάση την αρχή της αρμονίας.

Εκτός από το μακιγιάζ οι αρχαίοι Έλληνες, άνδρες και γυναίκες, είχαν περίτεχνα χτενίσματα, έβαφαν τα μαλλιά τους και χρησιμοποιούσαν κοσμητικά προϊόντα, τα οποία θεωρούσαν ότι κατασκεύασε η θεά Αφροδίτη και τα διέδωσε η Ωραία Ελένη.



Εικόνα: Η Elizabeth Taylor ως Ωραία Ελένη στην ταινία «Dr Faustus» του 1967.



Εικόνα: Η Ειρήνη Παππά ως Ελένη στις «Τρωάδες» του Μιχάλη Κακογιάννη, 1971



Εικόνα: Ο *Orlando Bloom* ως Πάρης και η *Diane Kruger* ως Ελένη στην ταινία «Τροία» του *Wolfgang Petersev*, 2003



Εικόνα: Η *Sienna Guillory* ως Ελένη στην ταινία «Ωραία Ελένη» του *John Kent Harrison*, 2003

3.3. Μακιγιάζ στην Αρχαία Ρώμη

Οι Ρωμαίοι χρησιμοποιούσαν το μακιγιάζ για επίδειξη του πλούτου και της κοινωνικής θέσης τους. Οι γυναίκες είχαν το μακιγιάζ ως αναπόσπαστο κομμάτι της καθημερινότητάς τους. Το μακιγιάζ τους ήταν περισσότερο βαρύ από ό, τι στην αρχαία Ελλάδα.

Στα 100 μ.Χ., γίνεται χρήση βουτύρου και σκόνης από κριθάρι για την αντιμετώπιση της ακμής και λίπος προβάτου και αίμα ως βερνίκι νυχιών. Οι άνδρες είχαν τη συνήθεια να βάφουν τα μαλλιά τους ξανθά. Επίσης, έκαναν περίτεχνες κομμώσεις, ενώ φορούσαν και περούκες χρωματιστές άνδρες και γυναίκες.

Επίσης, μεγάλη διάδοση είχαν τα λουτρά για την θεραπεία και τον καλλωπισμό του σώματος. Τα ρωμαϊκά λουτρά ήταν εστίες καλλωπισμού για τις γυναίκες. Εκεί έπλεναν το σώμα τους, το αρωμάτιζαν, βάφονταν και χτενίζονταν.

Το μακιγιάζ της αρχαίας Ρωμαίας ήταν παρόμοιο με της αρχαίας Ελληνίδας. Ωστόσο, τα έβαφαν πιο έντονα με κόκκινο χρώμα τα μάγουλα, όπως και τα μάτια με χοντρό μαύρο περίγραμμα. Οι βλεφαρίδες επίσης ήταν πιο έντονες, τις έβαφαν ή έβαζαν ψεύτικες, όπως και τα φρύδια πιο παχιά και μαύρα ή ακόμα και αποτριχωμένα και ξανασχηματισμένα. Τα χείλη βάφονταν με έντονο κόκκινο με ιώδιο. Η επιδερμίδα στο πρόσωπο, το λαιμό και το στήθος βαφόταν λευκή με κιμωλία διαλυμένη σε ξύδι, τεχνική που απαντάται και στην αρχαία Ελλάδα.

Πάντως, στην αρχαία Ρώμη δόθηκε μεγαλύτερη έμφαση στο σώμα, τόσο από τους άνδρες όσο και από τις γυναίκες.



Εικόνα: Μακιγιάζ αρχαίας Ρωμαίας από την ταινία «Ρώμη»



Εικόνα: Μακιγιάζ Αρχαίας Ρωμαίας από την ταινία «Η Ρώμη»

3.4 Μακιγιάζ στην Κίνα και την Ιαπωνία

Το μακιγιάζ στην αρχαία Κίνα και Ιαπωνία ήταν ενασχόληση των γυναικών υψηλών κοινωνικών τάξεων.

Η σκουροκίτρινη χροιά που είχε το δέρμα από τη φύση του μετατρέπεται σε άσπρη με τη χρήση μακιγιάζ, για να του προσδώσουν λάμψη και φωτεινότητα. Σε μεγάλη επιφάνεια στα μάγουλα και σε μικρότερη επιφάνεια στο μέτωπο τοποθετούσαν κόκκινο χρώμα για να φαίνεται το πρόσωπο υγιές. Στα μάτια έβαζαν μαύρο περίγραμμα και τα φρύδια ήταν λεπτά με ανοδική πορεία προς τους κροτάφους και καλοσχηματισμένα. Τα χείλη βάφονταν κοντά και στρογγυλεμένα, ώστε να φαίνονται τρυφερά και ζωντανά. Τα νύχια επίσης καλλωπίζονταν με αξιοζήλευτο τρόπο, ενώ στα μαλλιά έκαναν περίτεχνους κότσους που τους στερέωναν στην κορυφή του κεφαλιού και τους στόλιζαν με καρφίτσες.

Όσον αφορά την Ιαπωνία, ακόμα και σήμερα το πρώτο που μας έρχεται στο νου όσον αφορά το μακιγιάζ είναι τα κόκκινα χείλη και το λευκό δέρμα. Το μακιγιάζ λοιπόν είχε ως βάση το λευκό και ήταν ένδειξη ομορφιάς των γυναικών αριστοκρατικής προέλευσης.

Ιδιαίτερος λόγος μπορεί να γίνει για το μακιγιάζ που έχουν έως και σήμερα οι γκέισες της Ιαπωνίας που στα αρχαία χρόνια ήταν ελεύθερες, μορφωμένες γυναίκες και με ειδικές σπουδές (βλ. εικόνα). Το μακιγιάζ της γκέισας είναι μάλιστα αναγνωρίσιμο ακόμα και στο δυτικό κόσμο.

Το τυποποιημένο μακιγιάζ της γκέισας έχει πάρει στοιχεία από το πολιτιστικό έθιμο του μακιγιάζ στις αρχαίες τελετές μαγείας. Η λέξη γκέισα ενδεικτικά αποτελείται από δύο kanji, το 芸 (gei)= τέχνη και το 者 (sha)= άτομο. Το χαρακτηριστικό μακιγιάζ της γκέισας θεωρείται σύμβολο ομορφιάς: λευκή βάση σε παχιά στρώση, στα χείλη κόκκινο κραγιόν, στα μάτια και τα φρύδια επίσης κόκκινες μαζί με μαύρες αποχρώσεις. Αρχικά, ως βάση της λευκής μάσκας λευκή ήταν ο μόλυβδος. Όταν όμως ανακαλύφθηκε ότι ο μόλυβδος προκαλεί δηλητηριάσεις και δερματικά προβλήματα επικράτησε η σκόνη ρυζιού. Γενικά στην Ανατολή οι γυναίκες έδιναν ιδιαίτερη προσοχή στο πρόσωπό τους το οποίο καλλώπιζαν πλένοντάς το με τσάι και ενυδατώνοντάς το με γάλα, επειδή το λευκό και υγιές δέρμα ήταν το ιδανικό πρότυπο ομορφιάς.



Εικόνα: Μακιγιάζ από την ταινία «Αναμνήσεις μιας γκέισας», 2006.

3.5 Μακιγιάζ στην Ινδία

Kajal

Στην Ινδία μια μορφή μακιγιάζ για τα μάτια είναι γνωστό ως kajal, το οποίο ήταν δημοφιλές από τους αρχαίους χρόνους. Πρόκειται ουσιαστικά για kohi μακιγιάζ. Στόχο έχει να ενισχύσει το μάτι, εφαρμόζοντάς το στην εσωτερική γραμμή του ματιού, στις βλεφαρίδες και στην εξωτερική γωνία του ματιού. Σε αντίθεση με το kohi της Αφρικής και της Μέσης Ανατολής, το ινδικό Kajal δεν περιέχει συστατικά μολύβδου. Αυτό το kajal είναι κατασκευασμένο από ένα μαύρη σκόνη που λαμβάνεται από μια ειδική ρίζα και τα φύλλα που ανήκουν σε ένα φυτό, το οποίο πρέπει να είναι αποξηραμένο και θα πρέπει να εφαρμοστεί με ένα ανάλογο ραβδί. Ειδικές πολύχρωμες σκόνες μπορεί κανείς να βρει στις αγορές, τα αρώματα και τα καθώς και στα καταστήματα ελαίων για τα μαλλιά.

Το kajal χρησιμοποιείται κυρίως από τις γυναίκες, αλλά και από ορισμένους άνδρες, ακόμη και παιδιά, ενώ έχει περάσει και στη Δύση (βλ. εικόνα). Οι άνθρωποι πίστευαν ότι η χρήση του kajal θα μπορούσε να ενισχύσει την όρασή τους και θα τους προστατεύσει από την κακή τύχη.

Bindi

Το παραδοσιακό κόκκινο μικρό σημείο, που ονομάζεται «tica» «bindi» ή «bindu» που σημαίνει «σταγόνα» το οποίο πολλές Ινδικές γυναίκες φορούν πάνω από το μέτωπο τους είναι ένα άλλο διακοσμητικό στοιχείο που χρησιμοποιείται παραδοσιακά από τους Ινδούς, ακόμα κι αν ήταν παραδοσιακά γεννήθηκε για να δείξει τις μη χήρες μέχρι που τελικά θα χρησιμοποιηθεί τόσο από παντρεμένες όσο και από ανύπαντρες γυναίκες. Εφαρμόζεται στο κέντρο του μετώπου ανάμεσα στα φρύδια, στην περιοχή του λεγόμενου «τρίτου ματιού» σύμφωνα με τις αρχαίες παραδόσεις. Το παραδοσιακό bindi είναι κόκκινου χρώματος. Ωστόσο, μπορούμε να βρούμε σχεδόν κάθε χρώμα καθώς και κομμάτι κοσμήματος ή ένα απλό σημάδι.

Mendhi

Mendhi ή mehendi είναι η εφαρμογή χένας στο δέρμα ως διακόσμηση. Η χρήση της χένας είναι μια από τα πολύ γνωστές παραδόσεις του μακιγιάζ στην Ινδία. Τα διαφορετικά σχέδια χένας εφαρμόζονται στα χέρια και τα πόδια των γυναικών πριν από μια γιορτή ή οποιαδήποτε ειδική περίπτωση, ειδικά του γάμου. Η χένα γίνεται από την άλεση φύλλων δέντρων χένας μέχρι να γίνει μια πάστα. Η εφαρμογή της χένας δεν γίνεται μόνο για την εμφάνιση, αλλά είναι επίσης και για καλή τύχη, γι' αυτό τα σχέδια χένας εφαρμόζονται πάντα στα πόδια και τα χέρια της νύφης πριν από το γάμο. Εφόσον ο γάμος είναι μια πολύ σημαντική γιορτή, τότε εφαρμόζονται τα πιο πολύπλοκα σχέδια χένας.

Στα τέλη της δεκαετίας του 1990 η mehendi έγινε μια τάση στον δυτικό κόσμο, μόνο που εδώ οι άνθρωποι το ονόμασαν τατουάζ χένας. Φυσικά, σε αντίθεση με το πραγματικό τατουάζ, το τατουάζ χένας φεύγουν μετά από κάποιο χρονικό διάστημα.

Το Bollywood αποτελεί μια νέα τάση στο μακιγιάζ στην Ινδία και περιλαμβάνει πολύ έντονο καλλωπισμό με μεσαιωνικά κοσμήματα.



Εικόνα: Μακιγιάζ Ινδής στην ταινία Bollywood «Jodha Akbar», 2008.

3.6 Μακιγιάζ Ινδιάνων

Όταν θέμα ταινιών είναι οι Ινδιάνοι, βλέπουμε απόδοση φυσικού μακιγιάζ στο πρόσωπο με έντονες χρωματιστές γραμμές στο μέτωπο και τα μάγουλα ή ακόμα και χένα στο πρόσωπο, το λαιμό και το σώμα (πχ. τατουάζ Μαορί). Το μακιγιάζ αυτό έχει τελετουργικά χαρακτηριστικά και ανάλογο με την τάξη του ατόμου μέσα στην ομάδα των Ινδιάνων. Βάση δίνεται στην ινδιάνικη ενδυμασία που περιλαμβάνουν γούνες, δέρματα ζώων, κρεμαστά στο λαιμό από φυσικά υλικά, όπως κόκκαλα από ζώα, φτερά στην πλάτη, κτλ. Ο αρχηγός μιας ομάδας Ινδιάνων παρουσιάζεται με πιο βαριά ενδυμασία.



Εικόνα: Κινηματογραφική απόδοση Ινδιάνας στην ταινία «The new world», 2005.

3.7 Μεσαιωνικό μακιγιάζ

Το μακιγιάζ κατά την περίοδο του χριστιανικού Μεσαίωνα ήταν απαλό και διάφανο, χωρίς επιτήδευση, επειδή θεωρούταν ότι έπρεπε να προβάλλεται η φυσική λάμψη του ατόμου σε συνάφεια και με το χριστιανικό ιδεώδες που απέρριπτε τον καλλωπισμό του σώματος έναντι του καλλωπισμού της ψυχής ως ιδεολογία. Ως εκ τούτου, η προσεγμένη εμφάνιση λαμβανόταν ως κάτι το αμαρτωλό και απαγορευόταν μάλιστα για τα κατώτερα τουλάχιστον κοινωνικά στρώματα.

Ιδανικό πρότυπο ομορφιάς ήταν το μακρόστενο πρόσωπο χωρίς γωνίες, επειδή το ύψος του προσώπου ήταν συνδεδεμένο με την πνευματικότητα. Επομένως, το μακιγιάζ ήταν λιτό και φυσικό και δε δημιουργούσε γωνίες στο πρόσωπο, ενώ τα μαλλιά τα τραβούσαν προς τα πίσω ή ακόμα και τα αποτρίχωναν ώστε να φαίνεται το πρόσωπο μακρόστενο. Τα φρύδια αποτρίχωνονταν είτε τελείως είτε σχηματίζοντας μια λεπτή γραμμή αποβλέποντας στον ίδιο σκοπό. Το χρώμα στο δέρμα βαφόταν διάφανο-λευκό, για να φαίνεται φυσικό. Επίσης ελαφρά τονίζονταν τα μάτια ώστε να έχουν αμυγδαλωτό σχήμα και οι βλεφαρίδες έμοιαζαν σχεδόν ανύπαρκτες. Τόσο τα χείλη όσο και τα μάγουλα βάφονταν ελαφρά.



Εικόνα: Αριστερά: Πρότυπο ομορφιάς το Μεσαίωνα. Δεξιά: Ταινία με θέμα από το μεσαίωνα στην ταινία «The Crusades», 1935.

Η επιτομή του ανοιχτόχρωμου δέρματος και των ιδανικών κυματιστών μαλλιών που είναι ορατή σε όλο τον ύστερο Μεσαίωνα και την Αναγέννηση

παρουσιάζεται στη Γέννηση της Αφροδίτης του Μποπιτσέλι (βλ. εικόνα). Η Αφροδίτη, η θεά του έρωτα και ομορφιά, αντιπροσωπεύει την εικόνα της ομορφιάς που οι γυναίκες φιλοδοξούσαν έχουν κατά τη διάρκεια αυτής της περιόδου.

Έντονο, ωστόσο, μακιγιάζ βρίσκουμε στις γυναίκες ελευθέρων ηθών, οι οποίες χρησιμοποιούσαν κατά παράδοση υπερβολικές δόσεις καλλυντικών για να κρύψουν την ηλικία τους και να τονίσουν την ομορφιά τους. Εξαιτίας αυτής της παράδοσης, τα καλλυντικά εγκαταλείφθηκαν από την πλειοψηφία του ευρωπαϊκού πληθυσμού. Οι βασιλιάδες και οι βασίλισσες δήλωναν την εναντίωσή τους στο να φοράει κάποιος κοσμητικά προϊόντα ως κάτι παρακμιακό, ενώ εκκλησιαστικοί φορείς τόνιζαν ότι η τακτική αυτή χρησιμοποιείται μόνο από ειδωλολάτρες και όσους λατρεύουν το σατανά. Μάλιστα, το πλύσιμο του σώματος θεωρούνταν αμαρτία, για το λόγο για τον οποίο εγκαταλείφθηκε η αρχαία παράδοση χρήσης των λουτρών. Επομένως, μόνο στους ηθοποιούς επιτρεπόταν το μακιγιάζ κατά τη διάρκεια παραστάσεων.

Η μόνη εξαίρεση από τον κανόνα αυτόν φαίνεται να είναι το "blanchete" (αλεύρι σίτου). Οι γυναίκες των οποίων των δέρμα ήταν «κατεστραμμένο» από τον ήλιο χρησιμοποιούσαν blanchete στα πρόσωπά τους για να ανακτήσουν την τριανταφυλλένια χροιά τους, η οποία ήταν τόσο περιζήτητη από το ιπποτικά ιδανικό.

Η αλλαγή συνέβη, τελικά, αφού οι ευρωπαίοι στρατιώτες επέστρεψαν από τις Σταυροφορίες στη Μέση Ανατολή, φέρνοντας πίσω νέα εξωτικά προϊόντα και γνώσεις. Μεταξύ των προϊόντων αυτών ήταν και πολλοί τύποι των καλλυντικών (πχ. τα αρώματα έρχονται τον 13^ο αιώνα), τα οποία ήταν θα εγκριθούν μόνο για τους ευγενείς και υψηλής τάξης πολίτες.

3.8 Αναγεννησιακό μακιγιάζ

Μετά την Αναγέννηση τα καλλυντικά κατάφεραν να εξαπλωθούν σε ολόκληρη την Ευρώπη, αλλά εξακολουθούσαν να μην είναι γνωστά και αποδεκτά, εκτός τη διάρκεια μερικών εναλλαγών της μόδας, όπως κατά τη διάρκεια της βασιλείας της Βασίλισσας Ελισάβετ Α΄ (1559-1603) στην Αγγλία που θα δούμε στη συνέχεια.

Την περίοδο της Αναγέννησης το μακιγιάζ γίνεται εντονότερο. Τα χαρακτηριστικά του προσώπου τώρα τονίζονται και φωτίζονται έντονα με περίτεχνο τρόπο. Τα μάτια μεγαλώνουν και τονίζονται με περίγραμμα μαύρο και πάλι σε αμυγδαλωτό σχήμα. Τα μάγουλα τονίζονται σε τόνους λαμπερού κόκκινου-βυσσινί χρώματος και στα χείλη δίνεται μια αμυδρή κόκκινη απόχρωση. Επιβαλλόταν επίσης η καθαριότητα και περιποίηση του δέρματος.

Η έννοια των καλλυντικών ως «βαφή προσώπου» επανήλθε στη Βόρεια Ευρώπη το 14ο αιώνα.

Στην Ευρώπη, μόνο η αριστοκρατία χρησιμοποιεί καλλυντικά, με την Ιταλία και τη Γαλλία να αναδύονται ως τα κύρια κέντρα παραγωγής καλλυντικών. Το αρσενικό χρησιμοποιείται μερικές φορές σε πούδρα αντί του μολύβδου.

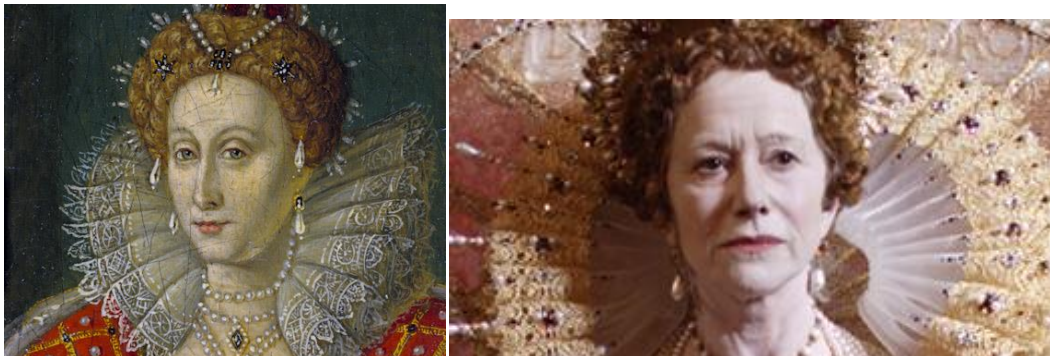
Οι γυναίκες της κοινωνίας του 15^{ου} φορούν ασπράδι αυγών στο πρόσωπο για να κάνουν μια πιο χλωμή εμφάνιση επιδερμίδας. Ωστόσο, ορισμένα καλλυντικά ήταν επικίνδυνα για την υγεία.

Τα πορτρέτα των τελών του 16^{ου} αιώνα (βλ. εικόνα) απεικονίζουν τις γυναίκες (και τους άνδρες) ασθενείς με χλωμό πρόσωπο, κόκκινα χείλη και φυσικά ή κόκκινα μαλλιά. Το χλωμό δέρμα ήταν δημοφιλές καθώς αυτό έδειχνε μια ζωή σε εσωτερικούς χώρους και, επομένως, μια ζωή πλούτου (οι φτωχοί άνθρωποι δούλευαν στα χωράφια και, επομένως, ήταν ηλιοκαμένοι). Ωστόσο, σε μια εποχή που τα προβλήματα του δέρματος και η ευλογία ήταν κοινή, το ομαλό, άψογο και χλωμό δέρμα πρέπει να ήταν κάτι σπάνιο - ως εκ τούτου, θα πρέπει να υποθέσουμε οι καλλιτέχνες αυτής της περιόδου με «καλλιτεχνική άδεια» απεικόνιζαν τα πρόσωπά τους στον καμβά.

Η Ελισαβετιανή περίοδος είναι ξεχωριστή στην ιστορία του μακιγιάζ. Όταν το 1558 ανέβηκε στο θρόνο η Μεγάλη Ελισάβετ (βλ. εικόνα), η μόδα του μακιγιάζ είχε φθάσει στην Αγγλία. Σκόνες και αλοιφές χρησιμοποιήθηκαν επίσης για να δημιουργήσουν ωχρότητα, με πιο δημοφιλή τον ανθρακικό μόλυβδος, ένα μίγμα λευκού του μολύβδου και ξίδι, το οποίο εφαρμοζόταν στο πρόσωπο, το λαιμό και το στήθος. Η χρήση των λευκαντικών δέρματος καταγράφηκε για πρώτη φορά από τους Ρωμαίους. Από τη βασίλισσα Ελισάβετ η πρακτική αυτή εδραιωθεί ως ουσιαστικό μέρος της ρουτίνας ομορφιάς της γυναίκας. Οι γυναίκες της αριστοκρατικής τάξης, μαζί με αυτές

και η βασίλισσα, ζωγράφιζαν μπλε γραμμές που μοιάζουν με φλέβες στο πρόσωπό τους και σε όλο το ντεκολτέ για να τονιστεί η λεπτότητα και το διαφανές της επιδερμίδας τους. Δυστυχώς, η τάση στη λευκή βάση αργά δηλητηρίασε τους χρήστες, προκαλώντας δερματικά προβλήματα. Αναφέρονται, επίσης, χρωματιστά καλλυντικά, όπως μια ποικιλία από κόκκινα που χρησιμοποιήθηκαν κυρίως στα μάγουλα και τα χείλη. Η Vermilion ήταν η πιο δημοφιλής επιλογή για μια κυρία της εποχής. Επίσης, γίνονται της μόδας τα βαμμένα κόκκινα μαλλιά.

Η έννοια της ομορφιάς του 16^{ου} αιώνα θεωρούταν το μικρό ρόδινο στόμα, μια λεπτή υφή ρόδινου χρώματος στο μάγουλο, μια ευθεία και στενή μύτη, τα ψηλά και στενά φρύδια και τα ευρύ μάτια. Οι γυναίκες θα περιγράφουν τα μάτια τους με kohl (σκόνη αντιμόνιο) για μεγέθυνση και να τα κάνουν να φαίνονται πιο ευρεία. Θα κόψουν επίσης τα φρύδια τους για την επίτευξη του ψηλού φρυδιού. Φυσικά το μακιγιάζ απευθυνόταν στις γυναίκες υψηλής κοινωνίας.



Εικόνα: Σύγχρονη απόδοση μακιγιάζ της Ελισάβετ της Αγγλίας (1533 – 1603) στην ταινία

3.9 17^{ος} αι.

Το μακιγιάζ το 17^ο αιώνα δε χρησιμοποιείται ιδιαίτερα, εξαιτίας του γεγονότος ότι υπήρχε η επιδίωξη να φαίνονται τα άτομα σοβαρότερα και μεγαλοπρεπή, όπως εκδηλωνόταν κυρίως από το ντύσιμο και το χτένισμα. Έτσι, σε αντίθεση με το δέκατο έκτο αιώνα, κανένα πρόσωπο δε μας έρχεται στο μυαλό από τον δέκατο έβδομο αιώνα. Αλλά υπάρχουν μερικοί υποψήφιοι: η Milady de Winter και η Anne της Αυστρίας. Οι απλοί άνθρωποι σε μεγάλο βαθμό υποεκπροσωπούνται, καθώς η μόδα ήταν εν πολλοίς θέμα για τους πλούσιους.

Το ιδανικό της θηλυκής εικόνας του 17^{ου} αιώνα ήταν ένα σαρκώδες πρόσωπο με διπλοσάγγο, προεξέχοντα μάτια, σαρκώδη χείλη και σκούρα μαλλιά. Η φτωχή υγιεινή με τη χρήση των δηλητηριωδών υλικών στο make-up σήμαινε ότι μια γυναίκα την θεωρούσαν ήδη μεγάλης ηλικίας στα είκοσι και στα τριάντα.

Ακριβώς όπως στην Ελισαβετιανή εποχή, τόσο οι άνδρες όσο και οι γυναίκες φορούσαν make-up, αλλά τώρα χρησιμοποιείται ευρύτερα και υπήρχε μια μεγαλύτερη επιλογή σε σκόνες και αλοιφές. Το χλωμό δέρμα ήταν ένα σημάδι ευγένειας και πλούτου και ήταν το αναζητούσαν πολλοί. Σκόνες και αλοιφές χρησιμοποιούνται επίσης για τη δημιουργία ωχρότητας: μια λευκή βάση από λευκό μόλυβδο αναμειγνυόταν με ασπράδι αυγού και ξύδι. Αυτό έκανε ένα ομαλό γυαλιστερό φινίρισμα, αλλά οι άνθρωποι έπρεπε να είναι προσεκτικοί ώστε να μην γελάσουν, διαφορετικά η επιφάνεια θα ράγιζε. Δυστυχώς, ο μόλυβδος δηλητηρίαζε το χρήστη, προκαλώντας δερματικές βλάβες, σήψη στα δόντια, απώλεια μαλλιών και τελικά θάνατο.

Τα μάγουλα ήταν κοκκινισμένα προσθέτοντας λίγη κερασόχρωμη σκόνη (λευκός ανθρακικός μόλυβδος στον οποίο προσέθεταν κόκκινο χρώμα), ή με τη χρήση ισπανικού χαρτί, το οποίο ήταν βαμμένο κόκκινο και το έτριβαν στο δέρμα. Τα χείλη είχαν κοκκινισμένα. Για να αποκρύψουν τις αλλοιώσεις του δέρματος και τα σημάδια έγινε της μόδας για τους άνδρες και τις γυναίκες να φορούν μπαλώματα στο πρόσωπο. Αυτά κόβονταν σε μια τεράστια ποικιλία σχημάτων και μοτίβων, συμπεριλαμβανομένων σχημάτων από αστέρια, διαμάντια και ημισέληνους.

Στην εμφάνιση των χεριών αποδιδόταν μεγάλη έμφαση, καθώς και στην περιποίηση του δέρματος, που έπρεπε να φαίνονται απαλά, λευκά και καθαρά, ως ένδειξη της ευζωίας που ξεχώριζε τις ανώτερες τάξεις. Χρησιμοποιούσαν μόνο λευκή πούδρα για τη λεύκανση του δέρματος και μεγέθυναν ελαφρώς τα μάτια με μαύρο περίγραμμα. Μάλιστα, το 17^ο ως και το 18^ο αιώνα το λευκό δέρμα ήταν επιτακτικό και για άντρες και για γυναίκες, εξαιτίας της εξάπλωσης της ευλογιάς, που άφηνε σημάδια στο πρόσωπο.



Εικόνα: Ενσάρκωση της Άννας της Αυστρίας (1601 – 1666) στην ταινία «*The Three Musketeers*», 2011.

3.10 18^{ος} αι.

Σε αντίθεση με τον προηγούμενο αιώνα, το 18^ο αιώνα παρατηρείται υπερβολή και έτσι έχει ονομαστεί όλη η περίοδος, ως περίοδος υπερβολής. Για τους άνδρες και τις γυναίκες το make-up ήταν το ίδιο παράλογο όπως και τα χτενίσματα. Η χλωμή χροιά ήταν ιδανική και προκειμένου να επιτευχθεί η ωχρότητα στις κυρίες και κυρίους συνέχισαν να εφαρμόζουν μια λευκή βάση στο δέρμα τους. Ο λαιμός και το στήθος βάφονταν επίσης λευκά και μερικές φορές με μπλε φλέβες. Παρά το ότι γνώριζαν τους κινδύνους, συνέχισαν να εφαρμόζουν τοξικό μόλυβδο μέχρι τη Γαλλική Επανάσταση.ⁱⁱ Εναλλακτικά έβαζαν στο δέρμα ένα παχύ στρώμα λευκής κρέμας με βάση το άσπρο κερί. Στα μάγουλα περνούσαν έντονο κόκκινο σε σχήμα κύκλου χαμηλά στα ζυγωματικά. Τα φρύδια παρέμεναν φυσικά και άπλωναν στο άνω βλέφαρο ένα διάφανο γυαλιστερό υλικό. Τα χείλη ήταν κι αυτά έντονα κόκκινα χρωματισμένα.

Παράδειγμα γνωστού μακιγιάζ της εποχής του 18^{ου} αιώνα είναι της βασίλισσας της Γαλλίας Μαρίας Αντουανέτας καθώς και των ιδιαίτερα περίτεχνων χτενισμάτων της, τα οποία ήταν αντικείμενο θαυμασμού της εποχής παρά τις επικρίσεις που δεχόταν η ίδια για τον εκκεντρικό και σπάταλο τρόπο ζωής της. Το μακιγιάζ και ο στολισμός της βασίλισσας γνωρίζουμε ότι διαρκούσε ώρες και ήταν υπερβολικό.

Το μακιγιάζ της βασίλισσας Μαρίας-Αντουανέτας έχει στοιχεία την άσπρη επιδερμίδα, τους φυσικούς τόνους και αποχρώσεις στα μάτια και

έντονο ρουζ ψηλά στα μάγουλα σε συνδυασμό με εντυπωσιακά χτενίσματα με ιδιαίτερο όγκο.

Πάντως την εποχή αυτή ήταν σύνηθες για τους ευγενείς να χρωματίζουν με λευκή πούδρα το πρόσωπό τους.



Εικόνα: Η Κίρστεν Ντανστ ως Μαρία Αντουανέτα στην ομώνυμη ταινία του 2006

Επίλογος

Από την εκτενή επισκόπηση του μακιγιάζ στον κινηματογράφο που επιχειρήθηκε καταλήγουμε ότι αυτό έπαιζε από την αρχή σπουδαίο ρόλο στα οπτικά εφέ των ταινιών. Οι make-up artist έφεραν βαρύ ρόλο στη εφεύρεση νέων τεχνικών και προϊόντων για τη δημιουργία ειδικών εφέ στο μακιγιάζ, χωρίς τη δημιουργικότητα των οποίων ο κινηματογράφος δε θα είχε εξελιχθεί όπως σήμερα. Ο κινηματογράφος μάλιστα δημιουργούσε τις τάσεις στο μακιγιάζ τις οποίες ακολουθούσε το ευρύ κοινό. Διάσημες περσόνες του σινεμά χρησιμοποιούνταν ανέκαθεν από εταιρείες make-up για την προώθηση των προϊόντων τους. Το μακιγιάζ στον κινηματογράφο τελικά μπορούμε να πούμε πως υπηρέτησε την τέχνη και τη βιομηχανία του κινηματογράφου ακολουθώντας τις εκάστοτε τεχνολογικές εξελίξεις.

ΒΙΒΛΙΟΓΡΑΦΙΑ

ΕΛΛΗΝΟΓΛΩΣΣΗ:

Τεχνική προσθετικών υλικών Δερβίσογλου, Κ. Θεσσαλονίκη: Α.Τ.Ε.Ι.(2000)

Η Τέχνη του μακιγιάζ. Όλα τα μεγάλα και μικρά μυστικά του. 4^η έκδ Κυριακού, Κ. ΕΜΠΕΙΡΙΑ Αθήνα(2009)

Τεχνική ψιμυθίωσης προσώπου και σώματος Δικαιούλια, Ε. Παπαζήση. Αθήνα(2009)

Μακιγιάζ φωτογραφίας, tv και κινηματογράφου Πέττα, Μ. Θεσσαλονίκη: Α.Τ.Ε.Ι. (2002)

Η ιστορία του Παγκόσμιου Κινηματογράφου. Ρίντερ, Κ. Εκδόσεις Αιγόκερως. Αθήνα: (2000)

Μορφολογία-Ιδιομορφίες Προσώπου Σαββίδου, Ά. Θεσσαλονίκη: Α.Τ.Ε.Ι.(2008)

Χρώμα και μακιγιάζ. Σαββίδου, Ά. Θεσσαλονίκη: Α.Τ.Ε.Ι.(2001)

Μακιγιάζ Παραστατικών Τεχνών Τσιγώνια Α. & Μικελάτου, Έ. ΔΕΣΜΟΣ Αθήνα(2010)

Τατουάζ – Μόνιμο Μακιγιάζ. Ειδικές Φωτοσκιάσεις Τσιγώνια Α. ΕΥΛΟΓΙΑ Αθήνα.(2010)

ΞΕΝΟΓΛΩΣΣΗ:

Max Factor's Hollywood: glamour, movies, make-up. The University of Michigan: General Publishing Group. Basten, F. (1995).

The classical Hollywood cinema: Film style and mode of production to 1960. Bordwell, D., Staiger, J., & Thompson, K.). Routledge (2003).

Special Makeup Effects For Stage And Screen Debreceni, T.). United Kingdom: Focal Press.(2009)

ΗΛΕΚΤΡΟΝΙΚΕΣ ΠΗΓΕΣ:

<http://www.cabinetmagazine.org>

http://en.wikipedia.org/wiki/George_Henry_Westmore

<http://www.cosmeticsandskin.com>

<http://lanibarryhistorymakeup.blogspot.gr>

<http://www.fashionencyclopedia.com>

<http://idealbeautyacademy.net/the-history-of-makeup>.

<http://classroom.synonym.com>

[Fashion Era – History of Cosmetics.](#)

[Classic Beauty – History of makeup](#)

<http://www.beautyview.gr>

http://en.wikipedia.org/wiki/Cosmetics_in_Ancient_Rome

<http://chinesefashion.wordpress.com>

<http://classroom.synonym.com/makeup-ancient-india>

<http://makeupyourlife.wordpress.com>

<http://xromata.com>

<http://www.cosmeticsinfo.org>

<http://elizabethancostume.net>

<http://www.filmreference.com>

<http://www.medusasmakeup.com>

<http://prezi.com>

<http://lanibarryhistorymakeup.blogspot.com>

<http://glamourdaze.com>