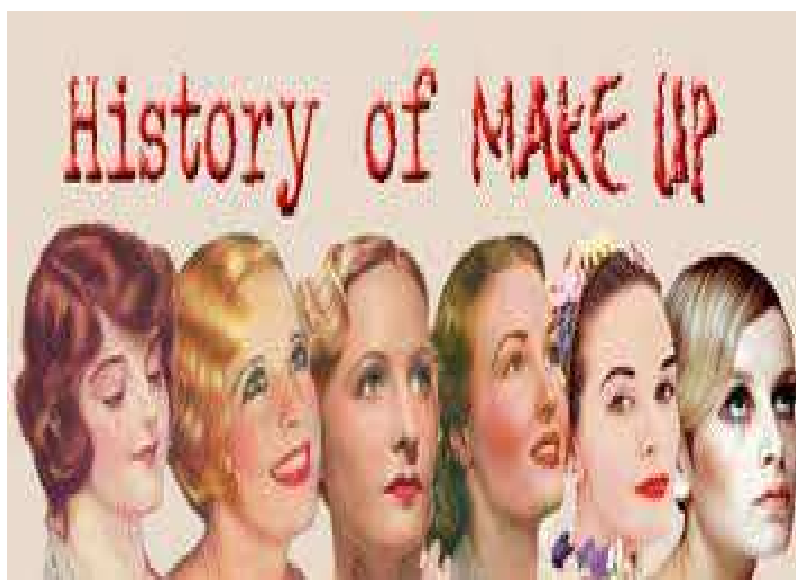


**ΑΛΕΞΑΝΔΡΕΙΟ ΤΕΧΝΟΛΟΓΙΚΟ ΕΚΠΑΙΔΕΥΤΙΚΟ ΙΔΡΥΜΑ  
ΘΕΣΣΑΛΟΝΙΚΗΣ**

**ΤΜΗΜΑ ΑΙΣΘΗΤΙΚΗΣ ΚΑΙ ΚΟΣΜΗΤΟΛΟΓΙΑΣ**

**ΘΕΜΑ: Η ΙΣΤΟΡΙΑ ΤΟΥ ΜΑΚΙΓΙΑΖ ΑΠΟ ΤΟ ΠΑΡΕΛΘΟΝ ΣΤΟ  
ΠΑΡΟΝ.**



**ΦΟΙΤΗΤΡΙΑ : ΛΑΖΑΡΙΔΟΥ ΕΥΑΓΓΕΛΙΑ**

**ΕΠΙΒΛΕΠΟΥΣΑ ΚΑΘΗΓΗΤΡΙΑ: ΜΟΥΤΣΙΟΥ ΛΥΔΙΑ**

**~ ΘΕΣΣΑΛΟΝΙΚΗ 2015 ~**

## ΠΕΡΙΕΧΟΜΕΝΑ

<b>ΠΕΡΙΛΗΨΗ.....</b>	<b>06</b>
<b>ΕΙΣΑΓΩΓΗ.....</b>	<b>07</b>
<b>Κεφάλαιο 1 Η ΙΣΤΟΡΙΑ ΤΟΥ ΜΑΚΙΓΙΑΖ ΣΤΗΝ ΑΡΧΑΙΑ ΑΙΓΥΠΤΟ.....</b>	<b>08</b>
<b>1.1 Η ΠΡΟΕΛΕΥΣΗ ΤΟΥ.....</b>	<b>08</b>
<b>1.2 ΚΑΛΛΩΠΙΣΜΟΣ ΒΑΣΙΛΙΑΔΩΝ.....</b>	<b>09</b>
<b>1.3 ΤΡΟΠΟΙ ΧΡΗΣΕΙΣ ΤΟΥ.....</b>	<b>12</b>
1.3.1 Βάση Προσώπου.....	12
1.3.2 Μακιγιάζ Ματιών.....	12
1.3.3 Σχεδιασμός και Μακιγιάζ φρυδιών.....	13
1.3.4 Χείλη και Ζυγωματικά.....	13
1.3.5 Νύχια.....	13
1.3.6 Επιπρόσθετα χαρακτηριστικά.....	13
<b>Κεφάλαιο 2 Η ΧΡΗΣΗ ΤΟΥ ΜΑΚΙΓΙΑΖ ΣΤΗΝ ΑΝΑΤΟΛΗ.....</b>	<b>14</b>
<b>2.1 ΤΟ ΜΑΚΙΓΙΑΖ ΣΤΗΝ ΑΠΩ ΑΝΑΤΟΛΗ.....</b>	<b>14</b>
2.1.1 Κίνα.....	14
2.1.2 Ιαπωνία.....	17
<b>2.2 ΜΑΚΙΓΙΑΖ ΣΤΗ ΜΕΣΗ ΑΝΑΤΟΛΗ.....</b>	<b>18</b>
2.2.1 Βάση Προσώπου.....	19
2.2.2 Μακιγιάζ Ματιών.....	19
2.2.3 Σχεδιασμός φρυδιών.....	19
2.2.4 Χείλη και Ζυγωματικά.....	19
<b>Κεφάλαιο 3 Ο ΚΑΛΛΩΠΙΣΜΟΣ ΣΤΗΝ ΑΡΧΑΙΑ ΕΛΛΑΔΑ.....</b>	<b>20</b>
<b>3.1 ΙΣΤΟΡΙΚΗ ΑΝΑΔΡΟΜΗ ΤΟΥ ΜΑΚΙΓΙΑΖ.....</b>	<b>20</b>
<b>3.2 ΠΡΟΤΥΠΑ ΟΜΟΡΦΙΑΣ.....</b>	<b>23</b>

<b>3.3 Η ΓΥΝΑΙΚΕΙΑ ΦΙΛΑΡΕΣΚΕΙΑ ΣΤΗΝ ΑΡΧΑΙΑ ΑΘΗΝΑ.....</b>	<b>23</b>
<b>3.4 Η ΜΟΔΑ ΤΟΥ ΜΑΚΙΓΙΑΖ.....</b>	<b>24</b>
3.4.1 Βάση Προσώπου.....	24
3.4.2 Μακιγιάζ Ματιών.....	24
3.4.3 Σχεδιασμός φρυδιών.....	24
3.4.4 Χείλη και Ζυγωματικά.....	24
<b>Κεφάλαιο 4 Η ΤΕΧΝΗ ΤΟΥ ΜΑΚΙΓΙΑΖ ΣΤΗΝ ΑΡΧΑΙΑ ΡΩΜΗ.....</b>	<b>26</b>
<b>4.1 Η ΔΙΑΔΟΣΗ ΤΟΥ ΣΤΗ ΡΩΜΑΪΚΗ ΑΥΤΟΚΡΑΤΟΡΙΑΣ.....</b>	<b>26</b>
<b>4.2 ΟΙ ΣΥΜΒΟΥΛΕΣ ΚΑΙ ΟΙ ΑΡΝΗΤΙΚΕΣ ΚΡΙΤΙΚΕΣ ΤΟΥ ΚΑΛΛΩΠΙΣΜΟΥ... </b>	<b>27</b>
<b>4.3 ΕΦΑΡΜΟΓΗ ΚΑΙ ΤΕΧΝΙΚΕΣ.....</b>	<b>28</b>
4.3.1 Βάση προσώπου.....	28
4.3.2 Μακιγιάζ Ματιών .....	28
4.3.3 Σχεδιασμός και Μακιγιάζ φρυδιών.....	28
4.3.4 Χείλη και Ζυγωματικά .....	28
<b>Κεφάλαιο 5 Η ΠΑΡΑΔΟΣΗ ΤΟΥ ΜΑΚΙΓΙΑΖ ΤΟΥ ΣΤΗΝ ΑΡΧΑΙΑ ΙΝΔΙΑ.....</b>	<b>29</b>
<b>5.1 ΟΙ ΙΕΡΟΤΕΛΕΣΤΙΕΣ ΚΑΙ ΤΑ ΕΘΙΜΑ ΤΗΣ ΚΑΘΗΜΕΡΙΝΗΣ ΖΩΗΣ.....</b>	<b>29</b>
5.1.1 Βάση Προσώπου.....	29
5.1.2 Μακιγιάζ Ματιών .....	29
5.1.3 Σχηματισμός φρυδιών.....	29
5.1.4 Χείλη και Ζυγωματικά .....	29
5.1.5 Επιπρόσθετες λεπτομέρειες.....	30
<b>5.2 Ο ΚΑΘΗΜΕΡΙΝΟΣ ΚΑΛΛΩΠΙΣΜΟΣ ΤΗΣ ΒΑΣΙΛΙΣΣΑΣ.....</b>	<b>31</b>
<b>5.3 Η ΘΕΣΗ ΤΟΥ ΚΑΛΛΩΠΙΣΜΟΣ ΣΤΗ ΣΗΜΑΝΤΙΚΟΤΕΡΗ</b>	
<b>ΗΜΕΡΑ ΤΗΝ ΓΥΝΑΙΚΑΣ.....</b>	<b>32</b>
<b>Κεφάλαιο 6 ΤΟ ΜΑΚΙΓΙΑΖ ΣΤΑ ΧΡΟΝΙΑ ΤΟΥ ΜΕΣΑΙΩΝΑ.....</b>	<b>33</b>
<b>6.1 Η ΣΚΟΤΕΙΝΗ ΕΠΟΧΗ ΤΗΣ ΓΥΝΑΙΚΕΙΑΣ ΟΜΟΡΦΙΑΣ.....</b>	<b>33</b>

<b>6.2 ΤΟ ΑΠΟΚΟΡΥΦΩΜΑ ΤΗΣ ΕΠΟΧΗΣ.....</b>	<b>34</b>
6.2.1 Βάση Προσώπου.....	34
6.2.2 Μακιγιάζ Ματιών.....	35
6.2.3 Σχεδιασμός και Μακιγιάζ φρυδιών .....	35
6.2.4 Ζυγωματικά και χείλη.....	35
<b>6.3 Η ΓΥΝΑΙΚΕΙΑ ΟΜΟΡΦΙΑ ΑΥΞΑΝΕΙ ΤΟΝ ΘΡΥΛΟ ΤΟΥ ΒΥΖΑΝΤΙΟΥ .....</b>	<b>37</b>
<b>Κεφάλαιο 7 ΤΟ ΜΑΚΙΓΙΑΖ ΠΕΡΝΑ ΣΤΗΝ ΕΠΟΧΗ ΤΗΣ ΑΝΑΓΕΝΝΗΣΗΣ.....</b>	<b>39</b>
<b>7.1 ΑΝΑΓΕΝΝΗΣΗ- ΠΟΛΥΣΥΝΘΕΤΟ ΦΑΙΝΟΜΕΝΟ.....</b>	<b>39</b>
<b>7.2 ΠΡΟΤΥΠΑ ΟΜΟΡΦΙΑΣ.....</b>	<b>40</b>
<b>7.3 ΤΕΧΝΙΚΕΣ ΓΙΑ ΙΔΑΝΙΚΗ ΟΜΟΡΦΙΑ .....</b>	<b>41</b>
7.3.1 Βάση Προσώπου.....	41
7.3.2 Μακιγιάζ Ματιών.....	41
7.3.3 Σχεδιασμός και Μακιγιάζ Φρυδιών.....	41
7.3.4 Χείλη και ζυγωματικά .....	41
<b>Κεφάλαιο 8 ΜΑΚΙΓΙΑΖ ΣΤΟ ΠΕΡΑΣΜΑ ΤΩΝ ΑΙΩΝΩΝ.....</b>	<b>42</b>
<b>8.1 Η ΤΕΧΝΗ ΤΗΣ ΟΜΟΡΦΙΑΣ – ΤΩΝ 17<sup>0</sup>ΑΙΩΝΑ.....</b>	<b>42</b>
8.1.1 ΤΟ ΜΑΚΙΓΙΑΖ ΣΤΙΣ ΑΡΧΕΣ ΤΟΥ 17 <sup>0</sup> ΑΙΩΝΑ.....	42
8.1.2 ΤΟ ΠΡΟΤΥΠΟ ΟΜΟΡΦΙΑΣ – ΣΤΟ ΔΕΥΤΕΡΟ ΜΙΣΟ ΤΟΥ ΑΙΩΝΑ.....	44
8.1.3 Η ΜΟΔΑ ΤΩΝ “ PARCHES”.....	45
<b>8.2 Η ΜΟΔΑ ΤΟΥ ΜΑΚΙΓΙΑΖ ΣΤΗΝ ΕΠΟΧΗ ΤΟΥ ΔΙΑΦΩΤΙΣΜΟΥ.....</b>	<b>45</b>
8.2.1 Η ΠΟΙΚΙΛΟΜΟΡΦΙΑ ΤΟΥ ΜΑΚΙΓΙΑΖ ΑΝΑΛΟΓΑ ΜΕ ΤΗ ΧΩΡΑ.....	46
8.2.2 ΙΔΑΝΙΚΗ ΟΜΟΡΦΙΑ ΤΗΣ ΕΠΟΧΗΣ.....	46
<b>8.3 19<sup>ο</sup> ΑΙΩΝΑΣ – Η ΑΝΑΖΗΤΗΣΗ ΤΗΣ ΦΥΣΙΚΗΣ ΟΜΟΡΦΙΑΣ .....</b>	<b>48</b>
8.3.1 ΚΑΤΑ ΤΗ ΒΙΚΤΟΡΙΑΝΗ ΕΠΟΧΗ.....	49
8.3.2 ΜΑΚΙΓΙΑΖ ΤΟΥ 19 <sup>0</sup> ΑΙΩΝΑ.....	50
<b>8.4 20<sup>ο</sup> ΑΙΩΝΑΣ–ΤΟ ΜΑΚΙΓΙΑΖ ΧΩΡΙΣ ΠΕΡΙΟΡΙΣΜΟΥΣ.....</b>	<b>51</b>

<b>8.4.1 ΤΟ ΣΤΥΛ ΤΟΥ ΜΑΚΙΓΙΑΖ ΑΝΑ ΔΕΚΑΕΤΙΕΣ.....</b>	<b>51</b>
<b>i.ΔΕΚΑΕΤΙΑ 1910.....</b>	<b>51</b>
<b>ii.ΔΕΚΑΕΤΙΑ 1920.....</b>	<b>52</b>
<b>iii.ΔΕΚΑΕΤΙΑ 1930.....</b>	<b>53</b>
<b>iv.ΔΕΚΑΕΤΙΑ 1940.....</b>	<b>54</b>
<b>v.ΔΕΚΑΕΤΙΑ 1950.....</b>	<b>55</b>
<b>vi.ΔΕΚΑΕΤΙΑ 1960.....</b>	<b>56</b>
<b>vii.ΔΕΚΑΕΤΙΑ 1970.....</b>	<b>58</b>
<b>viii.ΔΕΚΑΕΤΙΑ 1980.....</b>	<b>59</b>
<b>ix.ΔΕΚΑΕΤΙΑ 1990.....</b>	<b>61</b>
<b>8.5 ΤΟ ΜΑΚΙΓΙΑΖ ΣΤΗΝ ΣΗΜΕΡΙΝΗ ΕΠΟΧΗ.....</b>	<b>62</b>
<b>ΕΠΙΛΟΓΟΣ.....</b>	<b>63</b>
<b>ΒΙΒΛΙΟΓΡΑΦΙΑ.....</b>	<b>64</b>

## ΠΕΡΙΛΗΨΗ

Είναι ευρύτατα διαδεδομένη η άποψη ότι η ιστορία του μακιγιάζ άρχισε από την αρχαία Αίγυπτο, όπου σχετιζόταν με μαγεία και ιεροτελεσσία. Στη συνέχεια, όμως, καθιερώθηκε ως μέσο ομορφιάς και συνοψιζόταν κυρίως στον τονισμό των ματιών με έντονα σκούρα χρώματα. Προσεγμένη εμφάνιση παρατηρείται και στο μακιγιάζ της Άπω Ανατολής. Ειδικότερα, οι γυναίκες της Κίνας φημίζονταν για την όψη πορσελάνινου δέρματος, ενώ στην Ιαπωνία υψηλή τέχνη θεωρούνταν το μακιγιάζ της Γκέισας.

Στην αρχαία Ελλάδα χαρακτηρίζεται από αρμονία, ισορροπία και λεπτότητα. Οι γυναίκες μιμούμενες τη Θεά Αφροδίτη προσπαθούσαν και αυτές να αναδεικνύουν τη φυσική τους ομορφιά. Βαρύ και τολμηρό παρατηρείται το μακιγιάζ στην αρχαία Ρώμη, του οποίου η διάδοση πραγματοποιήθηκε μέσω των πολυαριθμών κατακτήσεων της ρωμαϊκής αυτοκρατορίας.

Σύμφωνα με περιγραφές, στην Ινδία η ημέρα της γυναίκας ξεκάνει με τη φροντίδα του προσώπου, τονίζοντας κυρίως τα μάτια. Ανύπαρκτο περιγράφεται το μακιγιάζ στον Μεσαίωνα και αυτό οφείλεται στην απαγόρευση του από την Εκκλησία. Το γεγονός αυτό δε στάθηκε εμπόδιο στη γυναικεία φιλαρέσκεια. Αυτό βέβαια δε στάθηκε εμπόδιο στη γυναικεία φιλαρέσκεια.

Ιδιαίτερα σημαντική στην ιστορία του μακιγιάζ θεωρείται η διάρκεια της Βυζαντινής Αυτοκρατορίας, όπου και παρατηρείται η χρήση έντονων χρωμάτων. Η χρήση του μακιγιάζ εξαπλώνεται στην Αναγέννηση παρά τις αντιστάσεις και τις αρνήσεις που επικρατούν, δίνοντας βαρύτητα στη λευκότητα του δέρματος.

Διακριτικό είναι το μακιγιάζ στις αρχές του 17<sup>ου</sup> αιώνα, ωστόσο στο δεύτερο μισό γίνεται πιο τολμηρό και επικρατεί η μόδα των patches. Τον 18<sup>ο</sup> αιώνα η μόδα θέλει τις γυναίκες με υπερβολικό μακιγιάζ. Μάλιστα αυτή την τάση ακολουθούν και οι άντρες, σε αντίθεση με τον 19<sup>ο</sup> αιώνα που κυριαρχεί η φυσική εμφάνιση, λόγω της απαγόρευσης του μακιγιάζ από την Βασίλισσα Βικτωρία. Ο 20<sup>ος</sup> αιώνας αποτελεί περίοδο όπου υφίστανται πολλές διακυμάνσεις στο μακιγιάζ, εξαιτίας των προσώπων που προβάλλονταν στα μέσα ενημέρωσης και δημιουργούν πρότυπα ομορφιάς.

Σήμερα, η χρήση του μακιγιάζ θεωρείται βασικό κομμάτι της καθημερινής ζωής της σύγχρονης γυναίκας.

## ΕΙΣΑΓΩΓΗ

Η Παρούσα πτυχιακή εργασία έχει ως σκοπό την εξιστόρηση της πορείας του μακιγιάζ μέσα στους αιώνες, και ειδικότερα τη χρήση και τις διάφορες τεχνικές του από το παρελθόν μέχρι και σήμερα.

Το μακιγιάζ είναι μια σημαντική τέχνη, με στόχο την ανάδειξη των ωραίων χαρακτηριστικών και τη βελτιώσει της όψης του προσώπου. Ο όρος μακιγιάζ προέρχεται από τα Γαλλικά (maquillage) και έχει υιοθετηθεί παγκοσμίως. Ο ελληνικός όρος είναι “ψιμυθίωση”. Το “ψιμύθιο” είναι η κοινή ονομασία του ανθρακικού μόλυβδου σε μορφή λευκής σκόνη, υλικό το οποίο χρησιμοποιούσαν στην Αρχαία Ελλάδα για να ασπρίσουν το πρόσωπο τους.

Στις πρωτόγονες φυλές το μακιγιάζ προσώπου βοηθούσε στην προστασία των ανθρώπων από περιβαλλοντικούς κινδύνους. Βέβαια, σε άλλες φυλές η εφαρμογή του μακιγιάζ γινόταν για λόγους τελετουργικούς και θρησκευτικούς. Με το πέρασμα των χρόνων, αποτέλεσε χαρακτηριστικό γνώρισμα της καταγωγής και της κοινωνικής τάξης των ατόμων, καθώς και της δύναμής τους.

Είναι απαραίτητο να επισημανθεί ότι ο άνθρωπος από την αρχαιότητα ακόμα προσπαθούσε να βελτιώσει την εξωτερική του εικόνα, μέσω της τέχνης του καλλωπισμού, η οποία μάλιστα, ήταν μέρος της καθημερινής ατομικής φροντίδας του.

## ΚΕΦΑΛΑΙΟ 1<sup>ο</sup>

### ΙΣΤΟΡΙΑ ΤΟΥ ΜΑΚΙΓΙΑΖ ΣΤΗΝ ΑΡΧΑΙΑ ΑΙΓΥΠΤΟ

#### 1.1 Η ΠΡΟΕΛΕΥΣΗ ΤΟΥ

Η χρήση του μακιγιάζ είναι καταγεγραμμένη ότι έκανε την πρώτη της εμφάνιση στην Αρχαία Αίγυπτο (ΤΣΙΓΩΝΙΑ, 2002:19), όπου συνδεόταν με μαγεία, ιεροτελεστία και την προετοιμασία των νεκρών για τη ταφή τους.

Αρχικά, οι Αιγύπτιοι χρησιμοποιούσαν το μακιγιάζ για να προστατευτούν από διάφορες λοιμώξεις των ματιών και από την έντονη ακτινοβολία του ηλίου. Αργότερα, καθιερώθηκε ως μέσο ομορφιάς κι έγινε κομμάτι της καθημερινής ζωής ανδρών και γυναικών.

Αξίζει να σημειωθεί ότι από τις ανασκαφές σε βασιλικούς τάφους, βρέθηκαν υλικά που χρησιμοποιούνταν για το μακιγιάζ ματιών, τα οποία φυλάσσονταν σε μικρά βάζα και χρονολογούνται γύρω στο 10.000 π.Χ. Επίσης, ανακαλύφθηκαν στο τάφο του Τουταγχαμών δοχεία με καλλυντικά και κρέμες 3.000 περίπου ετών (ΣΑΒΒΙΔΟΥ, 2008:19).

Ιδιαίτερα ενδιαφέρον είναι το γεγονός ότι σε προϊόντα καλλωπισμού που βρέθηκαν αναγράφονται ημερομηνίες, καταλήγοντας σύμφωνα με τους ειδικούς στο συμπέρασμα ότι είχαν συγκεκριμένη χρονική διάρκεια.

Εντυπωσιακό είναι το γεγονός ότι στους τοίχους ενός Ναού ο οποίος κατασκευάστηκε από τον Πτολεμαίο Γ' το 237 π.Χ., υπάρχουν ακόμα γραμμένες συνταγές, οδηγώντας μας στο συμπέρασμα ότι οι ιερείς παρασκεύαζαν τα προϊόντα καλλωπισμού.



Εικόνα 1 Ανάγλυφο από τον Ναό Edfu.



## 1.2 ΚΑΛΛΩΠΙΣΜΟΣ ΒΑΣΙΛΙΑΔΩΝ

Οι αρχαίοι Αιγύπτιοι ήταν πολύ καθαροί και φρόντιζαν το σώμα τους. Πλένονταν πολλές φορές την ημέρα. Όσο αφορά στο βασιλιά, το ξύπνημά του ήταν σημαντικό γεγονός για την αυλή. Επίσης, θεωρούνταν μεγάλη τιμή να παρευρίσκονται εκεί οι αυλικοί. Οι μεγάλοι άρχοντες, οι διοικητές ξυπνούσαν και αυτοί με επισημότητα. Αρχικά, απευθύνονταν στον κουρέα για την περιποίηση των μαλλιών, των ποδιών και των χεριών τους. Όταν τελείωναν με την κόμμωση και την περιποίηση των νυχιών, σειρά είχαν άλλοι ειδικοί, διάφοροι έμποροι φαρμάκων που κουβαλούσαν αλοιφές μέσα σε κρυστάλλινα ή από αλάβαστρο ή οψιδιανό βαζάκια. Μέσα σε μικρά σακουλάκια φυλάσσονταν η πράσινη σκόνη (μαλαχίτη) και η μαύρη σκόνη (θειούχο μόλυβδο) που τους χρησίμευαν για το μακιγιάζ ματιών. Τα σχιστά μάτια ήταν ιδιαίτερος αρεστά στους Αιγυπτίους ( ΠΙΕΡ ΜΟΝΤΕ, 1983:79).



Εικόνα 2: Καλλωπισμός του βασιλιά

Γνωστή για την ομορφιά της αλλά και για το δυναμισμό της έχει μείνει στην ιστορία η βασίλισσα Νεφερτίτη (1370- 1330 π.Χ.). Το όνομά της σημαίνει «έφτασε η όμορφη»<sup>21</sup>. Το περίφημο μούστο της Νεφερτίτης, ανακαλύφτηκε το 1912 στην Τελ Ελ Αμάρνα από μία γερμανική αρχαιολογική αποστολή. Το ανεπανάληπτο αυτό έργο τέχνης αναδεικνύει τα αισθησιακά μάτια της βασίλισσας, τα βαριά ματόκλαδα και το καλοσχηματισμένο στόμα της. Η ομορφιά της Νεφερτίτης χαρακτηρίζεται σαν ένα θαύμα ισορροπίας. Για να σκουραίνει και να υπογραμμίσει τα βλέφαρα της χρησιμοποίησε σκόνη αντιμονίου, ενώ για να τα αναδείξει τοποθετούσε σκιά σε πράσινο χρώμα με λιπαρή υφή. Τα ζυγωματικά και τα χείλη της τα έβαφε με κόκκινο χρώμα ορυκτού σιδήρου (*Milady's, 1995:313; Θ.ΚΑΡΖΗ, 1987:103*).



Εικόνα 3 :Η Βασίλισσα Νεφερτίτη.

---

<sup>21</sup><http://el.Wikipedia.org/wiki/ΝΕΦΕΡΤΙΤΗ>

Μία σημαντική προσωπικότητα της Αρχαίας Αιγύπτου ήταν η βασίλισσα Κλεοπάτρα. «Η Γοητευτικότερη φυσιογνωμία που γνώρισε πότε η ιστορία»(Θ.ΚΑΡΖΗΣ,1987:103). Λέγεται ότι χρησιμοποιούσε αρκετή ποσότητα καλλυντικών και αρωμάτων στο σώμα, στο πρόσωπο, στα μαλλιά και στα νύχια της (Gerson, 1996:11).

Το μακιγιάζ της αποτελούνταν από μία σκούρη μπλε σκιά στο άνω βλέφαρο και μία πράσινη του Νείλου σκιά στο κάτω βλέφαρο. Περιμετρικά του ματιού χρησιμοποιούσε μαύρο χρώμα. Τα φρύδια της ήταν παχιά και καλοσχεδιασμένα.



*Εικόνα 4: Η Βασίλισσα Κλεοπάτρα.*

## 1.3 ΤΡΟΠΟΙ ΧΡΗΣΕΙΣ ΤΟΥ

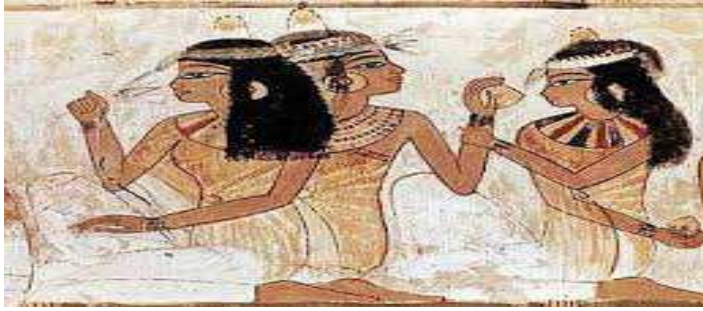
**1.3.1 Βάση Προσώπου :** Οι Γυναίκες για να φωτίσουν το δέρμα τους χρησιμοποιούσαν ώχρα και πορτοκαλί απόχρωση για να το σκουρύνουν. Οι άντρες με την σειρά τους χρησιμοποιούσαν κίτρινη βάση.



Εικόνα 5: Κίτρινη και πορτοκαλί ώχρα.

**1.3.2 Μακιγιάζ Ματιών :** Οι Αιγύπτειες έδιναν περισσότερη έμφαση στο μακιγιάζ ματιών, καθώς ήταν σύμβολο του θεού Ρα. Ολόκληρο το βλέφαρο καλυπτόταν με χρώματα όπως πράσινο, γαλαζοπράσινο, κεραμιδί και αποχρώσεις του καφέ. Τις περισσότερες φορές το άνω και κάτω βλέφαρο μακιγιάρονταν με διαφορετικό χρώμα.

Το περίγραμμα των ματιών γινόταν έντονο με kohI, το οποίο ήταν μαύρο ή γκρι ή κάποιο άλλο χρώμα και είχε μορφή σκόνης. Τα κύρια συστατικά ήταν το μαύρο μαγγανικό οξύ, το αντιμόνιο, το μαύρο οξείδιο του χαλκού, το οξείδιο του σιδήρου και του άνθρακα. Η παρασκευή του kohI πραγματοποιούνταν με το άλεσμα των παραπάνω συστατικών και στη συνέχεια αποθηκευόταν σε δοχεία. Για να εφαρμοστεί, υγραίνονταν και τοποθετούνταν στα άνω και κάτω βλέφαρο με μικρό ξύλο (ΤΣΙΓΩΝΙΑ, 2002:20). Το περίγραμμα των ματιών ξεπερνούσε τα όρια των φυσικών γραμμών και είχε πάντα διαφορετική απόχρωση από την σκιά των βλεφάρων. Ανάμεσα στις μαύρες γραμμές των ματιών τοποθετούσαν σκιά λευκού χρώματος, τονίζοντας έτσι το μάτι.



Εικόνα 6: Μακιγιάζ Γυναικών.

**1.3.3 Σχεδιασμός και Μακιγιάζ φρυδιών :** Τα φρύδια τους ήταν σχεδιασμένα παχιά και μαύρα με τη βοήθεια του kohl, ενώ παράλληλα υπήρχαν γυναίκες και άνδρες που αποτρίχωναν τα φρύδια τους με σκοπό να τα ξανασχεδιάσουν με άλλο σχήμα.

**1.3.4 Χείλη και Ζυγωματικά :** Τα χείλη μακιγιάρονταν με καρμίνιο και με μια κόκκινη θεραπευτική αλοιφή (ΤΣΙΓΩΝΙΑ & ΜΙΚΕΛΑΤΟΥ, 2010:124). Στα ζυγωματικά τοποθετούσαν κόκκινη ώχρα, παρασκευασμένη από κόκκινο πηλό, ανακατεμένο με κρόκο και νερό.

**1.3.5 Νύχια :** Τα νύχια των χεριών και των ποδιών βάφονταν με χέννα χρώματος κίτρινο, κόκκινο και πορτοκαλί, ανάλογα με τη θέση τους στην κοινωνία. Το κόκκινο χρώμα χρησιμοποιούνταν από τους Φαραώ.

**1.3.6 Επιπρόσθετα χαρακτηριστικά :** Ένα χαρακτηριστικό των Αιγυπτίων είναι ότι τόνιζαν τις φλέβες τους με μπλε χρώμα και με χρυσό τις θηλές του στήθους τους.

## ΚΕΦΑΛΑΙΟ 2<sup>ο</sup>

### Η ΧΡΗΣΗ ΤΟΥ ΜΑΚΙΓΙΑΖ ΣΤΗΝ ΑΝΑΤΟΛΗ

#### 2.1 ΤΟ ΜΑΚΙΓΙΑΖ ΣΤΗΝ ΑΠΩ ΑΝΑΤΟΛΗ

##### 2.1.1 ΚΙΝΑ

Μία εύπορη κυρία στην αρχαία Κίνα δεν είχε και πολλές υποχρεώσεις να κάνει στο σπιτικό της, οπότε αφιέρωνε ατελείωτες ώρες στον ατομικό καλλωπισμό της, ώστε να είναι ελκυστική. Συχνά, όμως, αυτή η φιλαρέσκεια γίνονταν στόχος κριτικής από τους κομφουκιανούς (Θ.ΚΑΡΖΗ,1991: 40,41).

Οι γυναίκες της Κίνας παρασκεύαζαν και χρησιμοποιούσαν πολλά καλλυντικά για τη φροντίδα και την υγιεινή του σώματος. Για ένα όμορφο πρόσωπο απαραίτητη προϋπόθεση αποτελεί το υγιές και αψεγάδιαστο δέρμα.

Κινέζοι ποιητές συγκρίνουν συχνά όμορφες γυναίκες σαν άνθη την άνοιξη.



Εικόνα 7: Οι Κινέζες της αρχαιότητας έχουν πλούσια ιστορία στη τέχνη της περιποίησης.

Τα λουλούδια είχαν ιδιαίτερη σημασία εκτός από τα ενδύματα, κυριαρχούσαν και στο μακιγιάζ τους. Πολλές φορές στόλιζαν το πρόσωπό τους με σχέδια λουλουδιών, κυρίως στην περιοχή του μετώπου. Η μυθική καταγωγή της μόδας των λουλουδιών ξεκίνησε από την πριγκίπισσα Zhouyuan, κόρη του Αυτοκράτορα Wu. Σύμφωνα με τον θρύλο μία φορά την 7η ημέρα του 1ου σεληνιακού μήνα, καθώς η πριγκίπισσα περιπλανιόταν στον κήπο, ένα άνθος έπεσε πάνω στο πρόσωπό της. Το άνθος αυτό άφησε το αποτύπωμα του στο μέτωπο της. Έτσι, η ομορφιά της πριγκίπισσας δυνάμωσε περισσότερο. Οι κυρίες εντυπωσιασμένες άρχισαν να διακοσμούν τα μέτωπα τους με μία λεπτή σχεδίαση άνθους<sup>22</sup>.



Εικόνα 8: Όψη Πορσελάνινου Δέρματος.

---

<sup>22</sup>. [http://el.Wikipedia.org/wiki/history\\_of\\_cosmetics](http://el.Wikipedia.org/wiki/history_of_cosmetics)

Οι γυναίκες φημίζονταν για την ομορφιά, την απαλότητα του δέρματος και το μακιγιάζ τους, το οποίο θύμιζε πορσελάνη. Το πρότυπο ομορφιάς ήταν λευκό δέρμα, λαμπερά μάτια και λευκά δόντια.



Εικόνα 9: Το γυναικείο πρότυπο ομορφιάς.

Στην αρχαία Κίνα, οι γυναίκες λεύκαιναν το πρόσωπό τους. Στα μάτια χρησιμοποιούσαν έντονες μαύρες γραμμές, με αποτέλεσμα να γίνονται ανοδικά. Στα ζυγωματικά τοποθετούσαν έντονα ρουζ. Τα χείλη προτιμούνταν μικρά, στρογγυλά, ρόδινα, γυαλιστερά με μία ελαφριά καμπύλη στο άνω χείλος. Το κόκκινο χρώμα θεωρούνταν τυχερό και χρησιμοποιούνταν τόσο στα ζυγωματικά όσο και στα χείλη. Το σχήμα των φρυδιών ποικίλει ανάλογα με τη δυναστεία

- Δυναστεία Τσιν (221-207π.Χ.) : Η μόδα των φρυδιών ήταν μακριά, θαμνώδη και καμπυλωτά.
- Δυναστεία Τανγκ (618-907μ.Χ.) : Τα φρύδια είχαν σχήμα μισοφέγγαρο, ενώ λεπτά και ελαφρώς κυρτά ήταν η κύρια τάση από τα μέσα του 14ου αιώνα.



Οι κινέζες χρωμάτιζαν τα νύχια τους με αραβικό κόμμι, ζελατίνη και κεριά μέλισσας. Το χρώμα που χρησιμοποιούσαν εκπροσωπούσε την κοινωνική τους τάξη. Στη δυναστεία ΤΣΟΥ, οι βασιλείς προτιμούσαν το χρυσό και το ασημί ως χρώματα για τα νύχια τους. Στις κατώτερες κοινωνικές τάξεις δεν επιτρέπονταν τα φωτεινά χρωματισμένα νύχια.

### 2.1.2 ΙΑΠΩΝΙΑ

Η πραγματική «χρυσή εποχή» του ιαπωνικού πολιτισμού αρχίζει από το 794μ.Χ., όπου οι αριστοκράτες και οι αριστοκράτισσες φαίνεται να χρησιμοποιούν σε υπερβολικό βαθμό τα είδη καλλωπισμού. Οι γυναίκες χρωμάτιζαν κόκκινο το πρόσωπο, τα νύχια και το κάτω χείλος τους. Ξύριζαν τα φρύδια τους και τοποθετούσαν ψεύτικα. Ο καθρέφτης ήταν ένα αντικείμενο που δεν έλειπε ποτέ από τις γυναίκες, οι οποίες ήταν πάντα έτοιμες για να τον χρησιμοποιήσουν (ΚΑΡΖΗΣ, 1991 :114,115).

Στην Ιαπωνία, το μακιγιάζ της Γκείσας ήταν μία περίπλοκη και υψηλή τέχνη (Gerson,1996:12).



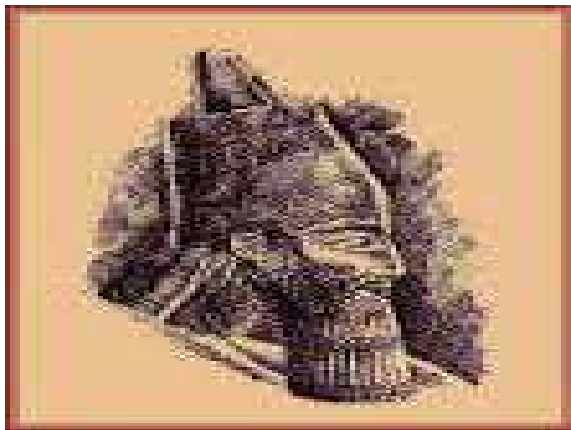
Εικόνα 10: Το μακιγιάζ της Γκείσας ,  
χρονοβόρα διαδικασία.

Η Γκείσα ήταν ένα «πρόσωπο προικισμένο με καλλιτεχνικά προσόντα» (ΚΑΡΖΗΣ, 1991:130). Είχε το δικό της χαρακτηριστικό μακιγιάζ. Με πυκνή στρώση άσπρης βάσης, το δέρμα της γινόταν λευκό. Η βάση τοποθετούνταν στο πρόσωπο με βούρτσα από μπαμπού. Το περίγραμμα των ματιών της ήταν μαύρο. Στα βλέφαρα της χρησιμοποιούσε κόκκινη σκιά. Μικρά και κόκκινα ήταν τα χείλη.

## 2.2 ΜΑΚΙΓΙΑΖ ΣΤΗ ΜΕΣΗ ΑΝΑΤΟΛΗ <sup>18</sup>

Σε τάφο 5.000 ετών των Σουμέριων οι αρχαιολόγοι βρήκαν μικροαντικείμενα της γυναικείας τουαλέτας καθρέφτες, καθρεφτάκια, βουρτσάκια για το βάψιμο των βλεφαρίδων και λίμες για νύχια. Στο τάφο της βασίλισσας Σουρμπάντ, βρέθηκε μια λαβίδα που σίγουρα χρησιμοποιούνταν για την αφαίρεση των φρυδιών της.

Τον 17<sup>ο</sup> αιώνα, ο βασιλιάς της Ασσυρίας, Ασσουρμπανιπάλ χρησιμοποίησε στο πρόσωπο του έντονα χρώματα. Ο βασιλιάς των Μήδων, Αστυάγης, σύμφωνα με τον Ξενοφώντα, χρησιμοποιούσε έντονα χρώματα στα μάτια και μαύρο περίγραμμα. Χαρακτηριστικό του ήταν η έντονη γενειάδα.



Εικόνα 11: Ο Βασιλιάς Ασσουρμπανιπάλ.

---

<sup>18</sup> ΣΑΒΒΙΔΟΥ,Α. ( 2008). ΜΟΡΦΟΛΟΓΙΑ – ΙΔΙΟΜΟΡΦΙΕΣ ΠΡΟΣΩΠΟΥ. ΑΛΕΞΑΝΔΡΕΙΟ ΤΕΧΝΟΛΟΓΙΚΟ ΕΚΠΑΙΔΕΥΤΙΚΟ ΙΔΡΥΜΑ ΘΕΣΣΑΛΟΝΙΚΗΣ. ΣΙΝΔΟΣ.

Οι Πέρσες, οι Ασσύριοι, οι Σουμέριοι και οι Βαβυλώνιοι εμφανίζουν μεγάλες ομοιότητες με τους Αιγυπτίους στην εφαρμογή των προϊόντων καλλωπισμού.

**2.2.1 Βάση Προσώπου :** Μερικές φορές άντρες και γυναίκες, λεύκαιναν την επιδερμίδα του προσώπου τους με άσπρο μόλυβδο .

**2.2.2 Μακιγιάζ Ματιών :** Εκείνη την εποχή το μακιγιάζ ματιών απαιτούσε έντονο περίγραμμα με αντιμόνιο, σε μορφή σκόνης. Απαραίτητη προϋπόθεση ήταν οι βαμμένες βλεφαρίδες.

**2.2.3 Σχεδιασμός φρυδιών :** Γυναίκες και άντρες μαύριζαν τα φρύδια τους, τα οποία ήταν ενωμένα μεταξύ τους πάνω από τη μύτη.

**2.2.4 Χείλη και Ζυγωματικά :** Χαρακτηριστικό γνώρισμα του μακιγιάζ στη Μέση Ανατολή ήταν τα κόκκινα χείλη και μάγουλα.

## ΚΕΦΑΛΑΙΟ 3<sup>ο</sup>

### Ο ΚΑΛΛΩΠΙΣΜΟΣ ΣΤΗΝ ΑΡΧΑΙΑ ΕΛΛΑΔΑ

#### 3.1 ΙΣΤΟΡΙΚΗ ΑΝΑΔΡΟΜΗ ΤΟΥ ΜΑΚΙΓΙΑΖ

Οι Αρχαίοι Έλληνες επηρεάστηκαν από τα είδη καλλωπισμού των Αιγυπτίων, όπου διαδόθηκαν μέσω εμπορικών ανταλλαγών. Αρχαία Ελληνικά αγγεία παριστάνουν σκηνές με τον καλλωπισμό των γυναικών, καθώς αποτελεί αναπόσπαστο κομμάτι της καθημερινής τους ζωής (ΚΟΛΟΜΠΟΒΑ & ΟΖΕΡΕΤΣΚΑΪΑ, 1988:94).

Αντικείμενα καλλωπισμού ανακαλύφθηκαν στο Δίον, στα Μινωικά και Μυκηναϊκά ανάκτορα, σε γυναικείους και αντρικούς τάφους. Ορισμένα ευρήματα που βρέθηκαν είναι παλέτες με χρώματα, γυάλινοι καθρέφτες με χρυσές και ασημένιες ή ελεφάντινες λαβές καθώς και γυάλινα μπουκάλια.

Ανάμεσα στα κρητικά ιερογλυφικά υπάρχει ειδική σπάτουλα για τα ψιμύθια (ΠΩΛ ΦΩΡ, 1988:239).



Εικόνα 12: Παρασκευή Αρωμάτων και Ψιμυθίων από γυναίκες.

Ένα πολύ διαδεδομένο επάγγελμα της Μινωικής εποχής ήταν του παρασκευαστή αρωμάτων και ψιμυθίων. Ειδικοί τεχνίτες παρασκεύαζαν καλλυντικά για τα μάτια, τα χείλη και τα ζυγωματικά. Ο καλλωπισμός αφορούσε και τα δύο φύλα. Οι άντρες ύστερα από μια κουραστική ημέρα καθάριζαν την σκόνη από το δέρμα τους με αρωματικά έλαια. Οι γυναίκες είχαν στη διάθεση τους ολόκληρο εργαστήριο με μπουκάλια για αρώματα, τριχολαβίδες, δοχείο με κρέμες και χρώματα σε σκόνη. Ένα αντικείμενο που δεν έλειπε ποτέ από τη ζωή των γυναικών ήταν ο καθρέφτης .

Η γυναίκα που άνηκε στην ανώτερη κοινωνική τάξη διέθετε υπηρέτριες. Οι υπηρέτριες πέρα από τις δουλειές του σπιτιού, φρόντιζαν και για την καθημερινή περιποίηση της κυρίας τους (ΚΟΛΟΜΠΟΒΑ & ΟΖΕΡΕΤΣΚΑΪΑ , 1988:95).

**Εικόνα 13: Η Περιποίηση της κυρίας με μουσική συνοδεία.**



Κατά τους Ομηρικούς χρόνους ο καλλωπισμός των γυναικών διεξαγόταν με διάκριση και σεμνότητα μέσα στα απομονωμένα διαμερίσματα (ΑΙΜΙΛΙΟΥ,1987:210).



**Εικόνα 14: Η Φροντίδα της Ωραίας Ελένης.**

Οι Νύμφες που εικονίζονται στη Σαντορίνη τον 16<sup>ο</sup> αιώνα, χρωμάτιζαν τα νύχια τους με τριανταφυλλί χρώμα (ΠΩΛ ΦΩΡ, 1987:103).

Τα βλέφαρα της «Παριζιάνας» της Κνωσού ήταν μακιγιαρισμένα στην άκρη τους με μαύρο χρώμα, μεγαλώνοντας έτσι αρκετά τα μάτια της. Τα κόκκινα χείλη της προέρχονταν από χρωστική ύλη ορυκτής προέλευσης, αιματίνη, κιννάβαρι ή μίνιο, διαλυμένη σε κάποια ελαιώδη κρέμα (ΠΩΛ ΦΩΡ, 1988:239,240).



**Εικόνα 15: Τοιχογραφία της Παριζιάνας της Κνωσού.**

### 3.2 ΠΡΟΤΥΠΑ ΟΜΟΡΦΙΑΣ

Το διαχρονικό πρότυπο ομορφιάς για τις αρχαίες Ελληνίδες ήταν η θεά Αφροδίτη, η φυσική ομορφιά. Μέλημα τους ήταν να αναδεικνύουν με διάφορους τρόπους την ομορφιά που τις πρόσφερε απλόχερα η φύση.

Όμοια με αθάνατη θεά περιγράφεται η Ωραία Ελένη<sup>7</sup> της Τροίας, γυναίκα του Μενέλαου. Η απαγωγή της από τον Πάρη πυροδότησε το ξέσπασμα του Τρωικού Πολέμου. Λέγεται πως τα προϊόντα καλλωπισμού παρασκευάστηκαν πρώτη φορά από την θεά Αφροδίτη και διαδόθηκαν μέσω της Ωραίας Ελένης. Ο Αρχαιοελληνικός πολιτισμός θεωρούσε την ομορφιά αρετή και την υπηρετούσε με ιερότητα.

### 3.3 Η ΓΥΝΑΙΚΕΙΑ ΦΙΛΑΡΕΣΚΕΙΑ ΣΤΗΝ ΑΡΧΑΙΑ ΑΘΗΝΑ

Όπως σ' όλες τις εποχές, οι κάτοικοι της Αθήνας, όταν αναφέρονταν στη φιλαρέσκεια είχαν κατά νου τους τις γυναίκες.

Τον 5<sup>ο</sup> αιώνα, οι γυναίκες στην αρχαία Αθήνα παρουσιάζονται με λευκό πρόσωπο. Για να πετύχουν το λευκό δέρμα χρησιμοποιούσαν ένα λεπτό στρώμα κερουσίτη (καθαρό ανθρακικό μόλυβδο), το οποίο ονόμασαν ψιμύθιο. Το ψιμύθιο καθιερώθηκε στην ελληνική γλώσσα για να υποδηλώνει τον καλλωπισμό του προσώπου. Τα βλέφαρα μακιγιάρονταν ελαφρά με κάρβουνο. Τις βλεφαρίδες τις χρωμάτιζαν μαύρες και μετά τοποθετούσαν πάνω σε αυτές μείγμα από ασπράδι αβγού και γόμα. Τα φρύδια ήταν καλοσχηματισμένα και ζωγραφίζονταν με τριμμένο αντιμόνιο. Απαραίτητα κόκκινα ήταν τα χείλη, από μίλητο, παρασκεύασμα φυκιών. Το ρουζ που τοποθετούσαν στα ζυγωματικά ήταν και αυτό κόκκινο και το έφτιαχναν από το εκχύλισμα της ρίζας ενός φυτού. Τα καλλυντικά τοποθετούνταν στο πρόσωπο με ειδικά βουρτσάκια ή με τα δάκτυλα (Θ.ΚΑΡΖΗΣ, 1987: 180).

---

7. EVA CANTARELLA. ( 2005). ΟΙ ΓΥΝΑΙΚΕΣ ΤΗΣ ΑΡΧΑΙΑΣ ΕΛΛΑΔΑΣ . Μετάφραση από ΙΤΑΛΙΚΑ από ΔΗΜΑΚΗ,ΠΑ. ΠΑΠΑΔΗΜΑ,ΔΗΜ. ΑΘΗΝΑ(Το πρωτότυπο έργο εκδόθηκε το 1985).

### 3.4 Η ΜΟΔΑ ΤΟΥ ΜΑΚΙΓΙΑΖ

Το μακιγιάζ στην Αρχαία Ελλάδα κυμαινόταν σε ισορροπημένους, αρμονικούς και απαλούς τόνους. Το λευκό και καθαρό δέρμα συμβόλιζε την αθωότητα. Οι γυναίκες παρασκεύαζαν μόνες τους ή με τις φίλες τους τα καλλυντικά που χρησιμοποιούσαν.

**3.4.1 Βάση Προσώπου :** Λεύκαιναν το πρόσωπο τους με ψιμύθιο(σκόνη ανθρακικού μολύβδου). Σύντομα, όμως, αντικαταστάθηκε μ' άλλα υλικά, λόγω της καταστρεπτικής επίδρασης που είχε στο δέρμα.

**3.4.2 Μακιγιάζ Ματιών :** Στο άνω βλέφαρο τοποθετούνταν σκιά κόκκινο-καφέ, ενώ τονιζόταν η περιοχή του τόξου των φρυδιών με πράσινο χρώμα. Οι σκιές ματιών φτιάχνονταν από ελαιόλαδο και κάρβουνο. Με μαύρη kohl σχεδιαζόταν το περίγραμμα των ματιών. Οι μαύρες γραμμές και οι σκιές των βλεφάρων ήταν σημάδι της πνευματικής αναζήτησης. Τις βλεφαρίδες τις χρωμάτιζαν πρώτα μαύρες, έπειτα τοποθετούσαν πάνω σε αυτές μείγμα αβγού, αμμωνίας και ρετσίνι. Μερικές γυναίκες χρησιμοποιούσαν ψεύτικες βλεφαρίδες

(ΚΟΛΟΜΠΟΒΑ & ΟΖΕΡΕΤΣΚΑΪΑ, 1988: 95 ;ΤΣΙΓΩΝΙΑ & ΜΙΚΕΛΑΤΟΥ, 2010: 125).

**3.4.3 Σχεδιασμός φρυδιών :** Οι αρχαίες Ελληνίδες μαύριζαν τα φρύδια τους με αντιμόνιο. Το μαύρο χρώμα που χρησιμοποιούσαν οι γυναίκες για να χρωματίσουν τα φρύδια τους, το έλιωναν πρώτα πάνω στη φωτιά.

**3.4.4 Χείλη και Ζυγωματικά :** Οι γυναίκες των ανώτερων κοινωνικών τάξεων χρωμάτιζαν τα χείλη και τα ζυγωματικά τους με ροζ ή γήινο κόκκινο χρώμα που ήταν φτιαγμένο από λουλούδια και ρίζες φυτών. Το ρουζ το τοποθετούσαν σε στρογγυλό σχήμα. Γυναίκες χαμηλότερων κοινωνικών τάξεων δεν χρησιμοποιούσαν έντονα χρώματα στο πρόσωπο τους.





**Εικόνα 16:** Τοιχογραφία από γυναίκας της Θήρας, με τονισμένα Μάτια, Χείλη, Ζυγωματικά και αποτριχωμένα φρύδια.(Μουσείο Προϊστορικής Θήρας, στα Φηρά της Σαντορίνης)



**Εικόνα 17:** Η Ιέρεια από τις τοιχογραφίες της Σαντορίνης. Η νεαρή κοπέλα έχει έντονα βαμμένα τα μάτια και τα χείλη.

## ΚΕΦΑΛΑΙΟ 4<sup>ο</sup>

### Η ΤΕΧΝΗ ΤΟΥ ΜΑΚΙΓΙΑΖ ΣΤΗΝ ΑΡΧΑΙΑ ΡΩΜΗ

#### 4.1 Η ΔΙΑΔΟΣΗ ΤΟΥ ΣΤΗ ΡΩΜΑΪΚΗ ΑΥΤΟΚΡΑΤΟΡΙΑΣ

Οι αρχαίοι Ρωμαίοι με την κατάκτηση των Ελλήνων υιοθέτησαν πολλά έθιμα τους, κάποια από αυτά ήταν η χρήση αρωμάτων και καλλυντικών προϊόντων. Στη ρωμαϊκή Αυτοκρατορία η χρήση του μακιγιάζ χρησιμοποιούνταν τόσο από άντρες όσο και από τις γυναίκες. Ιδιαίτερη έμφαση έδιναν στη φροντίδα του σώματος και του προσώπου τους. Περίπου το 454 π.Χ. οι άντρες ρωμαίοι, άρχισαν να ξυρίζουν το πρόσωπο τους (Gerson,1996 :12).



**Εικόνα 18: Η φροντίδα των Γυναικών.**

Στα μουσεία όλου του κόσμου που φιλοξενούν ευρήματα από την αρχαία Ρώμη υπάρχουν καθρέφτες, άδεια βάζα και όλα τα άλλα εργαλεία της γυναικείας τουαλέτας ( BALS DON , 1984 : 342 ).

Το μακιγιάζ στην αρχαία Ρώμη ήταν βαρύ και πολλές φορές άγγιζε τα όρια της υπερβολής. Άλλωστε ήταν χαρακτηριστικό της Ρωμαϊκής κοινωνίας, η οποία παραληρούσε μέσα στα πλούτη από τις κατακτήσεις και την επίδειξη δύναμης και υπεροχής. Επιπρόσθετα, το υπερβολικό παχύ μακιγιάζ αποτελούσε συχνά μια τεχνική για να κρύψουν τα σημάδια της προχωρημένη ηλικίας

(ΤΣΙΓΩΝΙΑ & ΜΙΚΕΛΑΤΟΥ,2010:126;ΣΑΒΒΙΔΟΥ,2008 :27).

Οι γυναίκες φύλασαν τα καλλυντικά τους σε παλέτες από δοχεία και φιαλίδια, κατασκευασμένα με αλάβαστρο και όστρακα χελώνας (ZEPOME,1988:215 ).

#### 4.2 ΟΙ ΣΥΜΒΟΥΛΕΣ ΚΑΙ ΟΙ ΑΡΝΗΤΙΚΕΣ ΚΡΙΤΙΚΕΣ ΤΟΥ ΚΑΛΩΠΙΣΜΟΥ

Ο Πλαύτος, σε συγγράμματα του δίνει συμβουλές στις νέες γυναίκες για το μακιγιάζ, την κόμμωση και την ενδυμασία τους. Το τρίτο βιβλίο του έργου *Ars Amatoria* του Οβιδίου, είναι ένα εγχειρίδιο καθοδήγησης, όπως και ορισμένα ποιήματα του Προπέρτιου που περιέχουν συμβουλές προς τις νέες γυναίκες για το πως να παρουσιάσουν τον εαυτό τους καλύτερα. Οι περισσότερες περιγραφές για τη λειτουργία του Ρωμαϊκού Ινστιτούτο καλλονής έχουν αρνητικό χαρακτήρα. Οι χριστιανές είχαν να αντιμετωπίσουν τους διδασκάλους τους, οι οποίοι τις πρότρεπαν να προσπαθούν να μοιάζουν με άγιες παρά κομψές. Ο Τερτυλλιανός έφριττε μπροστά στα καλλυντικά και στη περίτεχνη κόμμωση ( BALS DON , 1984 : 341,342 ).

**Εικόνα 19: Παρασκευή καλλωπιστικών ειδών από ρωμαία γυναίκα.**



Το 189 π.Χ. έγινε μια προσπάθεια από το αρχαίο Ρωμαϊκό Δίκαιο, *Lex Orbia*, για να αποτραπεί η εξάπλωση των καλλυντικών. Παρά τις αρνητικές κριτικές οι Ρωμαίες γυναίκες δεν σταμάτησαν να μακιγιάρονται.

### 4.3 ΕΦΑΡΜΟΓΗ ΚΑΙ ΤΕΧΝΙΚΕΣ

Οι κυρίες της αρχαίας Ρώμης ξεκινούσαν την ημέρα τους με το καθιερωμένο μπάνιο τους και στη συνέχεια με τη βοήθεια των κομμωτριών χτένιζαν το μαλλί. Η δουλειά των κομμωτριών, πέρα από την περιποίηση των μαλλιών περιελάμβανε την αποτρίχωση και το μακιγιάζ της κυρίας τους.

Οι ρωμαίες προετοίμαζαν το πρόσωπο τους για να δεχτεί το μακιγιάζ, με μια ουσία που την έπαιρναν από τον ιδρώτα του μαλλιού του προβάτου.

**4.3.1 Βάση προσώπου :** Οι γυναίκες ακολουθούσαν την μόδα λευκαίνοντας το πρόσωπο τους με τη βοήθεια κιμωλίας και ψιμύθιου.

**4.3.2 Μακιγιάζ Ματιών :** Τοποθετούσαν στα βλέφαρα τους σκούρες σκιές πράσινου χρώματος και αζουρίτη, μπλε χρώματος. Το περίγραμμα των ματιών γίνονταν έντονο με τη βοήθεια στάχτης ή σκόνη αντιμονίου. Τις βλεφαρίδες τις σκούρηναν με kohl από αντιμόνιο  
( ΤΣΙΓΩΝΙΑ&ΜΙΚΕΛΑΤΟΥ,2010:126; ΖΕΡΟΜΕ,1988: 215).

**4.3.3 Σχεδιασμός και Μακιγιάζ φρυδιών :** Επιδίωκαν τα ενωμένα φρύδια γεμίζοντας το μεταξύ τους κενό.

**4.3.4 Χείλη και Ζυγωματικά :** Τα χείλη και τα ζυγωματικά μακιγιάρονταν με κόκκινο χρώμα, που προερχόταν από κιννάβαρι, κόκκινη ώχρα, από τα πέταλα της παπαρούνας, κιμωλία και σαφράν.

Οι Ρωμαίες κυρίες πάντα ακολουθούσαν τις συμβουλές του Οβιδίου συνδυάζοντας το μακιγιάζ τους με το χρώμα των ενδυμάτων τους, ώστε να υπάρχει ανάμεσα τους μια αρμονία .

## ΚΕΦΑΛΑΙΟ 5<sup>ο</sup>

### Η ΠΑΡΑΔΟΣΗ ΤΟΥ ΜΑΚΙΓΙΑΖ ΣΤΗΝ ΑΡΧΑΙΑ ΙΝΔΙΑ

#### 5.1 ΟΙ ΙΕΡΟΤΕΛΕΣΤΙΕΣ ΚΑΙ ΤΑ ΕΘΙΜΑ ΤΗΣ ΚΑΘΗΜΕΡΙΝΗΣ ΖΩΗΣ<sup>8</sup>

Η Γυναίκα ξεκινούσε την ημέρα της με την καθημερινή περιποίηση της, όχι από επιπόλαια φιλαρέσκεια, αλλά γιατί αποτελούσε τελετουργική πράξη, όπως επίσης ήταν καθήκον της να αρέσει στον άντρα της. Αρχικά, πλένονταν προσεκτικά. Στη συνέχεια χρωμάτιζε το πέλμα των ποδιών της με λάκκα και φυσικά δεν παρέλειπε να μακιγιάρει το πρόσωπο της.

**5.1.1 Βάση Προσώπου :** Χρησιμοποιούνταν χρωματιστές και με άρωμα αλοιφές . Το φυσικά σκούρο δέρμα δεν φωτιζόταν πολύ.

**5.1.2 Μακιγιάζ Ματιών :** Με ένα είδος καπνού μαύριζαν τα μάτια περιμετρικά δίνοντας ανοδικό σχήμα.

**5.1.3 Σχηματισμός φρυδιών :** Τα φρύδια ήταν πυκνά και σχεδόν οριζόντια, ενώ χρωματίζονταν μαύρα με την βοήθεια της χέννα .

**5.1.4 Χείλη και Ζυγωματικά :** Τα χείλη χρωματίζονταν καστανοκόκκινο χρώμα και στην ίδια απόχρωση χρωματίζονταν και τα ζυγωματικά.

---

8. ΖΑΝΙΝ ΩΜΠΟΥΑΓΙΕ. (1980). Η ΚΑΘΗΜΕΡΙΝΗ ΖΩΗ ΣΤΗΝ ΑΡΧΑΙΑ ΙΝΔΙΑ. Μετάφραση από ΓΑΛΛΙΚΑ από ΑΓΓΕΛΟΥ,Ε. ΩΚΕΑΝΙΔΑ. ΑΘΗΝΑ.

**5.1.5 Επιπρόσθετες λεπτομέρειες :** Τοποθετούσε στο πέλμα των ποδιών της βαφή λάκκας και φορούσε γύρω από το λαιμό της κάθε μέρα μια γιρλάντα από φρέσκα λουλούδια. Ζωγράφιζε τα χέρια, το μέτωπο και το στήθος με περίτεχνα σχέδια. Ένα ιδιαίτερο χαρακτηριστικό των γυναικών της Ινδίας είναι ότι χρωμάτιζαν κόκκινα τα δόντια τους.



Εικόνα 20: Περίτεχνα Σχέδια στο Πέλμα των ποδιών με την βοήθεια Λάκκας.



Εικόνα 21: Η Διακόσμηση των χεριών.

## 5.2 Ο ΚΑΘΗΜΕΡΙΝΟΣ ΚΑΛΛΩΠΙΣΜΟΣ ΤΗΣ ΒΑΣΙΛΙΣΣΑΣ

Η πιο μεγάλη απασχόληση των γυναικών του βασιλιά ήταν ο καλλωπισμός, η αισθητική υγιεινή και η καθαριότητα.

Η πριγκίπισσα αφού έκανε το πρωινό της μπάνιο, έπλενε τα μάτια της και το σώμα της με γάλα και με ένα αφέψημα από διάφορες ρίζες. Συνέχιζε με το μακιγιάζ της. Με ένα ξυλάκι βουτηγμένο σε ένα λάδι, που προέρχονταν από το ξύλο της αλόης (αγκουρού), της ζωγράφιζαν διάφορα σχέδια στο στήθος, στους ώμους, στο μέτωπο, στα μάγουλα και στο πηγούνι (ZANIN, 1980: 349).

Στα μάτια σχηματίζονταν μεγάλοι μαύροι κύκλοι. Τα χείλη τονίζονταν με λάκκα και τοποθετούσαν από πάνω μία ορυκτή σκόνη που είχε πορτοκαλί χρώμα. Το χειμώνα προστάτευαν τα χείλη τους, με την βοήθεια διαλυτικού που είχε σαν βάση το κερί. Η πριγκίπισσα, αφού, τελείωνε τον καλλωπισμό της σημάδευε το μέτωπο της με το τελικό σημείο, το tilaka, παρασκευασμένο από σκουρόχρωμη αλοιφή.



Εικόνα 22: Η γυναίκα του Βασιλιά - Πάντα καλλωπισμένη.

### 5.3 Η ΘΕΣΗ ΤΟΥ ΚΑΛΛΩΠΙΣΜΟΣ ΣΤΗ ΣΗΜΑΝΤΙΚΟΤΕΡΗ ΗΜΕΡΑ ΤΗΝ ΓΥΝΑΙΚΑΣ

Στην αρχαία Ινδία την ημέρα του γάμου, η νύφη υποβαλλόταν σε μια ειδική τελετουργική προετοιμασία, από τους ανθρώπους που την περιστοιχίζαν. Αρχικά, την άλειφαν με λάδι και αρωματικές αλοιφές, κατόπιν της έπλεκαν τα μαλλιά και της έβαφαν το πρόσωπο. Την τελική πινελιά στη προετοιμασία την έβαζε η μητέρα της νύφης, ζωγραφίζοντας στο μέτωπο της μια χρυσή βούλα, που συμβόλιζε τον γάμο (ΚΑΡΖΗΣ, 1991 : 189).



Εικόνα 23: Ινδή νύφη στους Αρχαίους πολιτισμούς.



## ΚΕΦΑΛΑΙΟ 6<sup>ο</sup>

### ΤΟ ΜΑΚΙΓΙΑΖ ΣΤΑ ΧΡΟΝΙΑ ΤΟΥ ΜΕΣΑΙΩΝΑ

#### 6.1 Η ΣΚΟΤΕΙΝΗ ΕΠΟΧΗ ΤΗΣ ΓΥΝΑΙΚΕΙΑΣ ΟΜΟΡΦΙΑΣ

Ο Μεσαίωνας είναι η περίοδος της Ευρωπαϊκής Ιστορίας μεταξύ της Κλασικής Αρχαιότητας και της Αναγέννησης, από τα τέλη, δηλαδή, του 5<sup>ου</sup> μέχρι τα μέσα του 15<sup>ου</sup>. Πίνακες ζωγραφικής, αντικείμενα τέχνης και χειρόγραφα είναι οι πηγές πληροφόρησης για τη χρήση καλλυντικών προϊόντων και την περιποίηση του δέρματος.

Η Γαλλία και η Ιταλία ήταν οι ισχυρότερες χώρες παρασκευής αρωμάτων και καλλυντικών, αλλά και υπεύθυνες για το θάνατο πολλών γυναικών από αρσενικό, συστατικό των καλλυντικών.

Η τάση της μόδας εκείνη την εποχή ήταν η χλωμή επιδερμίδα. Οι γυναίκες για να το πετύχουν αυτό, πέρα από λογικούς τρόπους χρησιμοποιούσαν και παράλογους.

Στη διάρκεια του Μεσαίωνα η θρησκεία έπαιζε σημαντικό ρόλο στη ζωή των ανθρώπων, απαγορεύοντας την χρήση του μακιγιάζ. Το γεγονός, αυτό δεν σταμάτησε την γυναικεία φιλαρέσκεια.



Εικόνα 24: Σύμβολο ομορφιάς - Λευκή επιδερμίδα, λεπτά φρύδια και κόκκινα χείλη.

## 6.2 ΤΟ ΑΠΟΚΟΡΥΦΩΜΑ ΤΗΣ ΕΠΟΧΗΣ

**6.2.1 Βάση προσώπου :** Οι γυναίκες των ανώτερων κοινωνικών τάξεων προτιμούσαν την αφύσικα χλωμή επιδερμίδα, την οποία επιτύγχαναν με τη βοήθεια απαλών αποχρώσεων και με τη μέθοδο της αφαίμαξης. Από την άλλη πλευρά, οι γυναίκες των κατώτερων τάξεων χρωμάτιζαν το πρόσωπο τους με ροζ χρώμα.

- Τον 6<sup>ο</sup> αιώνα στην Ισπανία, οι γυναίκες της ανώτερης τάξης, χρησιμοποιούσαν λευκή πούδρα για να τονίσουν την χλωμή επιδερμίδα. Οι κοινές γυναίκες χρησιμοποιούσαν αποχρώσεις του ροζ.
- Τον 9<sup>ο</sup> αιώνα οι γυναίκες της Γερμανίας, χρησιμοποιούσαν ως βάση προσώπου ροζ απόχρωση. Το οποίο ήταν αποδεκτό τόσο από τις εύπορες κυρίες όσο και από τις υπόλοιπες.
- Τον 11<sup>ο</sup> αιώνα η λευκή επιδερμίδα αποτελούσε προτίμηση όλων των κυριών.
- Τον 15<sup>ο</sup> αιώνα οι εύπορες κυρίες της Γαλλίας λεύκαιναν το πρόσωπο τους με πάστα άσπρου χρώματος.



Εικόνα 25: Τη χλωμή επιδερμίδα την πετύχαιναν με μια γνωστή πούδρα

"Aqua Toffana".

**6.2.2 Μακιγιάζ Ματιών :** Κατά τον Μεσαίωνα στα μάτια χρησιμοποιούνταν χρώματα πράσινο, γκρι, μπλε και καφέ .

- Τον 13<sup>ο</sup> αιώνα το μακιγιάζ ματιών, συμπλήρωνε την εμφάνιση της εύπορης κυρίας. Την εποχή αυτή χρησιμοποιούσαν μαύρο περίγραμμα ματιών που το τοποθετούσαν με ειδικό στίκ.

- Στην Γαλλία, ο 15<sup>ος</sup> αιώνας χαρακτηρίζεται ως αιώνας λιτότητας, καθώς οι εύπορες κυρίες δεν χρωμάτιζαν τα βλέφαρα τους.

**6.2.3 Σχεδιασμός και Μακιγιάζ φρυδιών :** Τον 13<sup>ο</sup> αιώνα, τα φρύδια περιγράφονταν λεπτά και χρωματίζονταν καστανά. Τον 14<sup>ο</sup> και 15<sup>ο</sup> αιώνα το σύμβολο της ομορφιάς αποτελούνταν από φρύδια πολύ λεπτά που έμοιαζαν σχεδόν ξυρισμένα. Για να φαίνεται ψηλό το μέτωπο, αποτριχώνονταν μέχρι την γραμμή των μαλλιών.

**6.2.4 Ζυγωματικά και χείλη :** Στη διάρκεια του Μεσαίωνα ο χρωματισμός των ζυγωματικών γίνονταν με επιμέλεια. Ρουζ χρησιμοποιούσαν μόνο οι γυναίκες κατώτερων κοινωνικών τάξεων.

Το γεγονός αυτό διέφερε από χώρα σε χώρα :

Στην Ισπανία, κατά την διάρκεια του 6<sup>ου</sup> αιώνα, οι γυναίκες των κατώτερων τάξεων τοποθετούσαν στα ζυγωματικά τους ροζέ απόχρωση, σε υγρή μορφή .

Στη Γαλλία, τον 15<sup>ο</sup> αιώνα τα ζυγωματικά χρωματίζονταν περισσότερο από τις κοινές γυναίκες. Το χρώμα που κυριαρχούσε ήταν το βυσσινί και τοποθετούνταν σε στρογγυλό σχήμα.

Στην Αγγλία και στη Γερμανία, τα χρώματα του ρουζ ήταν περισσότερο σε γήινες αποχρώσεις, με επικρατέστερο το πορτοκαλί χρώμα. Το σχήμα και σε αυτές τις χώρες ήταν το στρογγυλό .

Στον Μεσαίωνα τα χείλη εμφανίζονται κόκκινα, μικρά και γεμάτα.



Εικόνα 26: Γυναίκας της εποχής με ψηλό αποτριχωμένο μέτωπο.

### 6.3 Η ΓΥΝΑΙΚΕΙΑ ΟΜΟΡΦΙΑ ΑΥΞΑΝΕΙ ΤΟΝ ΘΡΥΛΟ ΤΟΥ ΒΥΖΑΝΤΙΟΥ<sup>11</sup>

Η Βυζαντινή Αυτοκρατορία διήρκησε από το 330 – 1.453μ.Χ. Τα έντονα χρώματα που κυριαρχούσαν στο μακιγιάζ και στην ενδυμασία ήταν ένα χαρακτηριστικό γνώρισμα της χλιδής που επικρατούσε στο Βυζάντιο.

Είναι αδύνατο να περιγράψει κανείς την γυναικεία ομορφιά στο Βυζάντιο χωρίς να αναφερθεί στην Αυτοκράτειρα Θεοδώρα. Δυστυχώς, τα αγάλματα της Αυτοκράτειρας δεν διασώθηκαν, με αποτέλεσμα να μην υπάρχει η πραγματική εικόνα της γοητείας της. Παρ' όλα αυτά, ο Προκόπιος σχολιάζοντας ένα άγαλμά της μας περιγράφει ότι είναι ακατόρθωτο να εκφραστεί με λέξεις ή να αποδοθεί σε άγαλμα η ομορφιά της (Θ.ΚΑΡΖΗΣ, 1989 : 258 ). Το μακιγιάζ της περιελάμβανε λευκή βάση, χρωματισμό ζυγωματικών και χειλιών, καθώς και μαύρο περίγραμμα ματιών.



**Εικόνα 27: Αυτοκράτειρα Θεοδώρα**  
- φιγούρα κατά την περίοδο της Βυζαντινής Αυτοκρατορίας.

---

<sup>11</sup> ΚΑΡΖΗ, Θ.(1989) Η ΓΥΝΑΙΚΑ ΣΤΟΝ ΜΕΣΑΙΩΝΑ. ΦΙΛΙΠΠΟΤΗ ΑΘΗΝΑ.

Μία ακόμη όμορφη γυναίκα της εποχής αυτής, ήταν η Ζωή (980-1050μ.Χ.), κόρη του Αυτοκράτορα Κωνσταντίνου 8<sup>ου</sup>, η οποία κλεισμένη στον γυναικωνίτη παρασκεύαζε και χρησιμοποιούσε με πάθος τα καλλυντικά.

Σε όλη τη διάρκεια της Βυζαντινής Αυτοκρατορίας δεν έλειπε το φαινόμενο του μεγάλου πλούτου ή της μεγάλης φτώχειας. Οι γυναίκες της τρίτης τάξης αποτελούσαν το παραγωγικό δυναμικό, καθώς καλλώπιζαν ολοκληρωτικά την πρώτη και τη δεύτερη τάξη (Θ.ΚΑΡΖΗ, 1989:286-287).

Το μακιγιάζ ήταν πολύ διαδεδομένο. Υπήρξαν, όμως, διακυμάνσεις λόγω της μεγάλης διάρκειας της Βυζαντινής Αυτοκρατορίας. Αρχικά το μακιγιάζ της Βυζαντινής γυναίκας ήταν όμοιο με αυτό της Ρωμαίας, κατόπιν κυριάρχησε μακιγιάζ με πιο απαλούς τόνους. Έντονη είναι η χρήση ακριβών αρωμάτων από τις πλούσιες γυναίκες. Αναφορικά με το μακιγιάζ, τα βλέφαρα τους μαυρίζονταν με ένα πινέλο, τα φρύδια σχηματίζονταν λεπτά και χρωματίζονταν με μαύρο χρώμα. Το μακιγιάζ των ζυγωματικών και των χειλιών έκανε την εμφάνιση του στην εποχή των Παλαιολόγων (GERARD WALTER, 1988 : 179).

**Εικόνα 28: Ζωή – Αυτοκράτειρα του Βυζαντίου ,κόρη του Κωνσταντίνου 8ου. Ψηφιδωτή παράσταση του 11ου αιώνα (Κωνσταντινούπολη , Αγία Σοφία).**



## ΚΕΦΑΛΑΙΟ 7<sup>ο</sup>

### ΤΟ ΜΑΚΙΓΙΑΖ ΠΕΡΝΑ ΣΤΗΝ ΕΠΟΧΗ ΤΗΣ ΑΝΑΓΕΝΝΗΣΗΣ

#### 7.1 ΑΝΑΓΕΝΝΗΣΗ- ΠΟΛΥΣΥΝΘΕΤΟ ΦΑΙΝΟΜΕΝΟ

Η Αναγέννηση είναι η περίοδος μετάβασης από τον Μεσαίωνα στη μοντέρνα ιστορία και χρονολογείται τον 14<sup>ο</sup> – 16<sup>ο</sup> αιώνα. Την εποχή αυτή άνθισε η τέχνη και τα γράμματα. Η Αναγέννηση ξεκίνησε από την Ιταλία τον 14<sup>ο</sup> αιώνα και εξαπλώθηκε στις υπόλοιπες χώρες.

Πίνακες και γράμματα μας παρουσιάζουν την ομορφιά της εποχής. Καλοσχηματισμένα φρύδια, ελάχιστα βαμμένα χείλη και ζυγωματικά, ενώ χωρίς μακιγιάζ είναι τα μάτια, σύμφωνα με απεικονίσεις κυριών σε πίνακες ζωγραφικής.

Σχολιαστές κειμένων επέκριναν τη χρήση του μακιγιάζ. Το πρώτο σύγγραμμα της εποχής με τίτλο «ΔΙΑΛΟΓΟΣ ΓΙΑ ΤΗΝ ΟΜΟΡΦΙΑ ΤΩΝ ΓΥΝΑΙΚΩΝ», του Ιταλού Firenzuola, αναφέρεται στην καταστρεπτική επίδραση των προϊόντων μακιγιάζ στο δέρμα, εξαιτίας του λευκού μολύβδου και του χλωριούχου ψευδαργύρου<sup>19</sup>.

---

<sup>19</sup>ΤΣΙΓΩΝΙΑ,Α.(2002). ΜΟΡΦΟΛΟΓΙΑ – ΙΔΙΟΜΟΡΦΙΕΣ ΠΡΟΣΩΠΟΥ. ΑΛΕΞΑΝΔΡΕΙΟ ΤΕΧΝΟΛΟΓΙΚΟ ΕΚΠΑΙΔΕΥΤΙΚΟ ΙΔΡΥΜΑ ΘΕΣΣΑΛΟΝΙΚΗΣ .ΣΙΝΔΟΣ

Ένας άλλος σχολιαστές ήταν ο Βετσέλιο, ο οποίος κορόιδευε τις γυναίκες ελεύθερων ηθικών αρχών, που χρωμάτιζαν με άσπρο το πρόσωπο και το στήθος τους. Βέβαια, υπήρχαν και συγγραφείς, όπως ο Ολιβιέ Ντε Σερ, που στο τέλος του 16<sup>ο</sup> αιώνα επιμένει στην αναγκαιότητα για την Κυρία του «Αγροτικού σπιτιού» να χρωματίζει και να περιποιείται το δέρμα της. Το μεγαλύτερο μέρος του βιβλίου του περιλαμβάνει συμβουλές ομορφιάς (GEORGEVIGARELLO,2007:53-54).

Η χρήση του μακιγιάζ διαδίδεται στην Αναγέννηση παρά τις αντιστάσεις και τις αρνήσεις που επικρατούν.

## 7.2 ΠΡΟΤΥΠΑ ΟΜΟΡΦΙΑΣ

Στη διάρκεια της Αναγέννησης πρότυπο ομορφιάς θεωρείται η Βασίλισσα Ελισάβετ Α΄ και η Αικατερίνη των Μεδίκων. Μάλιστα, πρότρεπαν το λαό τους να κάνουν χρήση του μακιγιάζ.

Η Βασίλισσα Ελισάβετ Α΄ της Αγγλίας λεύκαινε το πρόσωπο της και χρωμάτιζε κόκκινα τα χείλη και τα ζυγωματικά της.

Οι άντρες της Γαλλίας μιμούμενοι τον Ερρίκο το 3<sup>ο</sup>, χρωμάτιζαν το πρόσωπο λευκό με κόκκινα χείλη.



Εικόνα 29: Ελισάβετ ' Α της Αγγλίας , Πορτραίτο του Νικόλας Χίλλιαντ.



### 7.3 ΤΕΧΝΙΚΕΣ ΓΙΑ ΙΔΑΝΙΚΗ ΟΜΟΡΦΙΑ

Την Εποχή της Αναγέννησης υπήρχαν αρκετά προϊόντα ομορφιάς, καθώς και χρώματα που χρησιμοποιούνταν στο μέγιστο. Σημάδι ομορφιάς ήταν ο μακρύς λαιμός με διπλοσάγωνα.

**7.3.1 Βάση Προσώπου :** Λαμπερό, φωτεινό δέρμα. Με την βοήθεια του χλωριούχου ψευδάργυρου και του λευκού μολύβδου πετύχαιναν τη λευκή επιδερμίδα. Πολλές φορές για να καλύψουν τις ρυτίδες δημιουργούσαν ένα παχύ στρώμα βάσης προσώπου.

**7.3.2 Μακιγιάζ Ματιών :** Για να αναδείξουν την αγνότητα και την γλυκύτητα τους σχημάτιζαν τα μάτια στρογγυλά και μεγάλα. Στα βλέφαρα δεν τοποθετούσαν χρώμα. Το περίγραμμα ματιών γίνονταν με καφέ χρώμα και οι βλεφαρίδες ήταν σχεδόν ανύπαρκτες.

**7.3.3 Σχεδιασμός και Μακιγιάζ Φρυδιών :** Τα φρύδια παρουσιάζονται με ελαφριά διακριτική καμπύλη. Τα χρωμάτιζαν με καφέ αποχρώσεις, προβάλλοντας ένα βλέμμα ευγενικό και φωτεινό, που αιχμαλώτιζε. Το μαύρο χρώμα δεν προτιμούνταν γιατί το βλέμμα φαινόταν σκοτεινό. Στα τέλη του 16<sup>ο</sup> αιώνα ξεπερασμένο θεωρούνταν το ψηλό μέτωπο, με αποτέλεσμα τα λεπτά φρύδια να μην είναι στη μόδα.

**7.3.4 Χείλη και ζυγωματικά :** Τα χείλη εμφανίζονται μικρά και ρόδινα, το χαρακτηριστικό τους ήταν να μην φαίνονται περισσότερα από 5-6 δόντια. Τα ζυγωματικά μακιγιάρονται με το ίδιο ρόδινο χρώμα των χειλιών.

## ΚΕΦΑΛΑΙΟ 8<sup>ο</sup>

### ΜΑΚΙΓΙΑΖ ΣΤΟ ΠΕΡΑΣΜΑ ΤΩΝ ΑΙΩΝΩΝ

#### 8.1 Η ΤΕΧΝΗ ΤΗΣ ΟΜΟΡΦΙΑΣ – ΤΩΝ 17<sup>ο</sup> ΑΙΩΝΑ

Στην αρχή του 17<sup>ου</sup> αιώνα, κυριαρχούσε το διακριτικό μακιγιάζ, ενώ στο δεύτερο μισό <sup>18</sup> ήταν αρκετά φανερό τόσο από τις εύπορες κυρίες όσο και από τις κοινές γυναίκες.

Πολλοί πίνακες του 17<sup>ου</sup> αιώνα δείχνουν σκηνές πλήθους όπου φαίνεται καθαρά το μακιγιαρισμένο πρόσωπο γυναικών. Σε αυτή την εποχή, το μακιγιάζ είχε επιβληθεί (GEORGE VIGARELLO, 2007:97).

##### 8.1.1 ΤΟ ΜΑΚΙΓΙΑΖ ΣΤΙΣ ΑΡΧΕΣ ΤΟΥ 17<sup>ο</sup> ΑΙΩΝΑ

Την εποχή αυτή, η ιδανική ομορφιά χαρακτηρίζονταν από γεμάτο πρόσωπο, ματιά σκούρα και στρογγυλά, σκούρα φρύδια, μικρό στόμα με κόκκινα χείλη, ψηλό μέτωπο, διπλοσάγονο και ρόδινα ζυγωματικά.

- **Βάση Προσώπου** : Η επιθυμία των γυναικών για λευκό δέρμα συνέχιζε και σε αυτόν τον αιώνα. Μερικές κυρίες προτιμούσαν να λευκαίνουν το πρόσωπο τους, με παχύ στρώμα πούδρας, καλύπτοντας και τις ρυτίδες. Το αποτέλεσμα ήταν μια διαχωριστική γραμμή ανάμεσα στο λευκό πρόσωπο και στον αχρωμάτιστο λαιμό.

---

<sup>18</sup>ΣΑΒΒΙΔΟΥ, Α. (2008). ΜΟΡΦΟΛΟΓΙΑ-ΙΔΙΟΜΟΡΦΙΕΣ ΠΡΟΣΩΠΟΥ . ΑΤΕΙΘ. ΣΙΝΔΟΣ.

Στην Ιταλία, οι κυρίες για να λευκάνουν το πρόσωπο τους χρησιμοποιούσαν υγρό αρσενικό, ένα παρασκεύασμα με το όνομα “Aqua Toffana”. Το θαυματουργικό αυτό παρασκεύασμα σταμάτησε να χρησιμοποιείται μετά την εκτέλεση της Toffana, που θεωρήθηκε η μεγαλύτερη δηλητηριάστρια του 17<sup>ο</sup> αιώνα , αφού εξαιτίας της πέθαναν 600 περίπου άτομα (ΣΑΒΒΙΔΟΥ, 2008: 38). Γενικά, τα χρώματα που κυριάρχησαν ως βάση προσώπου ήταν το ροζέ ή το χρώμα του δέρματος και το λευκό .

- **Μακιγιάζ Ματιών** : Σπάνια χρησιμοποιούνταν οι σκιές ματιών από τις κυρίες. Όταν, όμως, χρησιμοποιούσαν επέλεγαν αποχρώσεις μπλε, γκρι και καφέ, που είχαν κρεμώδη υφή. Οι σκιές τοποθετούνταν σε ένα μέρος του πάνω βλεφάρου.

- **Σχεδιασμός και Μακιγιάζ Φρυδιών** : Στην εποχή αυτή, τα φρύδια διατηρούνταν σκούρα. Η μόδα του ψηλού μετώπου επικρατούσε και τον 17<sup>ο</sup> αιώνα.

- **Χείλη και ζυγωματικά** : Οι εύπορες γυναίκες χρωμάτιζαν τα χείλη τους με φωτεινό κερασί, ενώ οι κοινές γυναίκες με γήινο κόκκινο χρώμα. Πάνω στα ζυγωματικά και σε μεγάλη ποσότητα τοποθετούνταν το ρουζ, το οποίο ήταν σε υγρή ή μορφή σκόνης, που με την προσθήκη νερού δημιουργούσε στο πρόσωπο ένα είδος κρούστας.

### 8.1.2 ΤΟ ΠΡΟΤΥΠΟ ΟΜΟΡΦΙΑΣ – ΣΤΟ ΔΕΥΤΕΡΟ ΜΙΣΟ ΤΟΥ ΑΙΩΝΑ

Το μακιγιάζ δεν διαφοροποιήθηκε εδώ. Στα πρώτα χρόνια το πρόσωπο παραμένει γεμάτο και πλατύ, ενώ στο τέλος του αιώνα με τη βοήθεια των μαλλιών έγινε περισσότερο οβάλ. Η γυναικεία ομορφιά καθιερώθηκε και ακολουθήθηκε με επιμέλεια. Το μακιγιάζ των ματιών και των φρυδιών παραμένει ίδιο με το πρώτο μισό του αιώνα. Σε όλη την διάρκεια του αιώνα το γεμάτο πρόσωπο θεωρούνταν ιδανικό στοιχείο ομορφιάς, ενώ το διπλοσάγονο ήταν απαραίτητο .

- **Βάση Προσώπου** : Το ιδανικό χρώμα της επιδερμίδας ήταν άσπρο και ρόδινο<sup>19</sup>, για να επιτευχθεί οι κυρίες της εποχής χρησιμοποιούσαν ένα αφέψημα από κρασί και 15<sup>18</sup> σταγόνες χρώματος.

- **Χείλη και Ζυγωματικά** : Μικρά, γεμάτα και κόκκινα παρουσιάζονται τα χείλη. Στο τέλος του αιώνα προτιμούνται ασύμμετρα, με το κάτω χείλος μεγαλύτερο και το σχήμα τους να μοιάζει με καρδιά.

Προς το τέλος του 17<sup>ου</sup> αιώνα, το μακιγιάζ των ανδρών ακλούθησε τη μόδα παρά τη θύελλα αντιδράσεων. Τοποθετούσαν στο πρόσωπο τους ρουζ σε ροζ χρώμα ή μπεζ πούδρα και απαλά κόκκινα χείλη, καθώς και patches σε διάφορα σχέδια .

---

<sup>19</sup> ΤΣΙΓΩΝΙΑ,Α.(2002).ΠΡΟΣΩΠΟΛΟΓΙΑ Η ΤΕΧΝΙΚΗ ΤΟΥ ΜΑΚΙΓΙΑΖ. ΠΑΠΑΖΗΣΗ ΑΕΒΕ.ΑΘΗΝΑ.

<sup>18</sup> ΣΑΒΒΙΔΟΥ,Α.(2008). ΜΟΡΦΟΛΟΓΙΑ – ΙΔΙΟΜΟΡΦΙΕΣ ΠΡΟΣΩΠΟΥ. ΑΤΕΙΘ. ΣΙΝΔΟΣ.

### **8.1.3 Η ΜΟΔΑ ΤΩΝ “ PATCHES”**

Ο 17<sup>ος</sup> αιώνας χαρακτηρίζεται από την μόδα των μπαλωμάτων. Αποτελούνταν από κομμάτια υφάσματος, βελούδο ή σατέν σε διάφορα μέρη του προσώπου και πολλές φορές ήταν πάνω από ένα. Υπήρχαν διάφορα σχέδια, όπως μισοφέγγαρα, αστέρια, ρόμβοι, κύκλοι, τρίγωνα κ.λπ.

Αρχικά, χρησιμοποιούνταν μόνο από γυναίκες, σιγά σιγά η χρήση τους καθιερώθηκε και από τους άνδρες.

Η μόδα των “patches” είχε και πρακτική χρήση, καθώς κάλυπταν δερματικές βλάβες, εξανθήματα ή σημάδια. Γενικά η τοποθέτηση τους σε οποιοδήποτε σημείο του προσώπου προσέδιδε ένα μήνυμα, δήλωνε τις πολιτικές τους πεποιθήσεις. Επίσης, ήταν ένας πολύ ωραίος τρόπος κάλυψης των ατελειών και των ελαττωμάτων του προσώπου τους.

## **8.2 Η ΜΟΔΑ ΤΟΥ ΜΑΚΙΓΙΑΖ ΣΤΗΝ ΕΠΟΧΗ ΤΟΥ ΔΙΑΦΩΤΙΣΜΟΥ**

Ο 18<sup>ος</sup> αιώνας χαρακτηρίζεται ως εποχή του Διαφωτισμού. Αρχικά, στην τέχνη του μακιγιάζ επικρατούσε ο ρεαλισμός<sup>6</sup> και η άποψη της φυσικής ομορφιάς. Γρήγορα όμως, το μακιγιάζ γίνεται υπερφυσικό. Γυναίκες και άνδρες ακολουθούσαν την μόδα του μακιγιάζ, με αποτέλεσμα να δηλητηριάζονται από την υπερβολική χρήση των προϊόντων, βλάπτοντας τα μάτια, το σμάλτο των δοντιών και το δέρμα. Η μόδα των “patches” συνεχίστηκε και τον 18<sup>ο</sup> αιώνα.

---

<sup>6</sup>GEORGE VIGARELLO.(2007) . Η ΙΣΤΟΡΙΑ ΤΗΣ ΟΜΟΡΦΙΑΣ. ΜΕΤΑΦΡΑΣΗ ΑΠΟ ΓΑΛΛΙΚΑ ΑΠΟ ΤΗ ΣΤΗΡΙΞΗ ΠΡΟΓΡΑΜΜΑΤΟΣ «ΠΟΛΙΤΙΣΜΟΣ 2000». ΑΛΕΞΑΝΔΡΕΙΑ. ΑΘΗΝΑ (Το πρωτότυπο έργο εκδόθηκε το 2004) .

### 8.2.1 Η ΠΟΙΚΙΛΟΜΟΡΦΙΑ ΤΟΥ ΜΑΚΙΓΙΑΖ ΑΝΑΛΟΓΑ ΜΕ ΤΗ ΧΩΡΑ

Η χρήση του μακιγιάζ, διέφερε από χώρα σε χώρα. Στη Γαλλία, οι γυναίκες της Βασιλικής Αυλής, λεύκαιναν το πρόσωπο, χρωμάτιζαν τα φρύδια, ζωγράφιζαν τις φλέβες με μπλε χρώμα και τοποθετούσαν στα ζυγωματικά υπερβολική ποσότητα χρώματος. Οι κοινές γυναίκες ήταν πιο φυσικές .

- Στην Αγγλία, οι νεότερες γυναίκες χρησιμοποιούσαν το μακιγιάζ με φειδώ<sup>18</sup>. Όταν, όμως, έχαναν τη νιότη τους το μακιγιάζ γινόταν πιο τολμηρό .

### 8.2.2 ΙΔΑΝΙΚΗ ΟΜΟΡΦΙΑ ΤΗΣ ΕΠΟΧΗΣ

Η Γυναικεία ομορφιά της εποχής αυτής ήταν στρογγυλό πρόσωπο με λευκό και ψηλό μέτωπο, πλούσια κυματιστά μαλλιά κυρίως μαύρα για να δίνεται έμφαση στη λευκότητα του δέρματος, μεγάλα φωτεινά μάτια, φρύδια γεμάτα και στόμα μικρό .

- **Βάση Προσώπου** : Το πρόσωπο εμφανίζεται πορσελάνινο και λαμπερό. Η λευκότητα του προσώπου επιτυγχάνονταν με τη βοήθεια του τοξικού μολύβδου. Η χρήση του καταστρεπτικού υλικού συνεχιζόταν παρά τους θανάτους που προκάλεσε . Οι κυρίες πέρα από το πρόσωπο λεύκαιναν τους ώμους και το στήθος τους.

---

<sup>18</sup> ΣΑΒΒΙΔΟΥ,Α.(2008). ΜΟΡΦΟΛΟΓΙΑ – ΙΔΙΟΜΟΡΦΙΕΣ ΠΡΟΣΩΠΟΥ . ΑΤΕΙΘ. ΣΙΝΔΟΣ.

- **Μακιγιάζ Ματιών** : Τα μάτια μακιγιάρονταν μεγάλα και χρωματίζονταν με μπλε και καφέ σκιά. Σε ιδιαίτερες περιπτώσεις, αντικαθιστούσαν το μακιγιάζ ματιών με τη χρήση μάσκας. Η μάσκα αποτελούνταν από βελούδο ή μετάξι και τοποθετούνταν πάνω σε σκληρό δέρμα. Συνήθως κάλυπτε μόνο τα μάτια, ενώ η ολόκληρη μάσκα προτιμούνταν από τις συντηρητικές κυρίες.

- **Σχεδιασμός και Μακιγιάζ φρυδιών** : Σχηματίζονταν λεπτά, μακριά το ένα από το άλλο και ημικυκλικά, στην αρχή τους ήταν πλατιά, ενώ πιο λεπτά γίνονταν κοντά στους κροτάφους. Συχνά αποτριχώνονταν και ζωγραφίζονταν με διάφορα χρώματα.

- **Χείλη και Ζυγωματικά** : Η μόδα θέλει τα χείλη να παραμένουν μικρά, κόκκινα με σχήμα καρδιάς. Τα ζυγωματικά χρωματίζονταν με δυνατό κόκκινο χρώμα. Το προϊόν τοποθετούνταν χαμηλά μέχρι το ύψος της κάτω γνάθου. Στην αρχή του αιώνα το ρουζ είχε σχήμα τριγώνου και έπειτα είχε στρογγυλό σχήμα.

- **Χαρακτηριστικό της εποχής** : Οι κυρίες ζωγράφιζαν τις φλέβες τους με μπλε χρώμα για να είναι πιο εμφανείς.

Αξίζει να σημειωθεί ότι η ανδρική φιλαρέσκεια εξακολουθούσε να υπάρχει και σε αυτή την εποχή. Στην κατοχή τους υπήρχαν πληθώρα αρωμάτων και καλλυντικών. Μεγάλο μέρος του πρωινού τους το αφιέρωναν στην φροντίδα του προσώπου. Η εμφάνιση τους ολοκληρώνονταν με την περιποίηση των μαλλιών τους.

### 8.3 19<sup>ο</sup> ΑΙΩΝΑΣ – Η ΑΝΑΖΗΤΗΣΗ ΤΗΣ ΦΥΣΙΚΗΣ ΟΜΟΡΦΙΑΣ

Αυτή την εποχή το πρότυπο της ιδανικής ομορφιάς χαρακτηρίζεται από φυσικό απαλό μακιγιάζ ή από την έλλειψη του.

Σε παλιές φωτογραφίες και πίνακες εμφανίζονται με απαλό μακιγιάζ πρόσωπου (J .George,1996: 15).



**Εικόνα 30: Η φυσική ομορφιά τον 19ο αιώνα.**

Στο περισσότερο διάστημα αυτού του αιώνα η χρήση του μακιγιάζ δεν ήταν αποδεκτή από την κοινωνία, γι ' αυτό και προτιμούσαν τη φυσική εμφάνιση. Στη διάρκεια του 19<sup>ου</sup> αιώνα δεν υπήρξε περίοδος που να εγκαταλείφτηκε εξολοκλήρου το μακιγιάζ, ούτε ακόμη κατά τη βικτωριανή περίοδο (Α.ΣΑΒΒΙΔΟΥ, 2008:46).



### 8.3.1 ΚΑΤΑ ΤΗ ΒΙΚΤΩΡΙΑΝΗ ΕΠΟΧΗ

Η Βικτωριανή εποχή σχετίζεται με τη βασιλεία της βασίλισσας Βικτωρίας της Αγγλίας (μετά τον εμφύλιο πόλεμο της Αμερικής). Όταν πέθανε ο σύζυγος της πρίγκιπας Αλβέρτος, μπήκε σε μια περίοδο χηρείας <sup>5</sup>, γνώστη ως μια από τις πιο αυστηρές και περιορισμένες περιόδους της ιστορίας .

Από εγκράτεια χαρακτηρίζεται η εποχή αυτή όσον αφορά τη χρήση του μακιγιάζ (ΤΣΙΓΩΝΙΑ, 2002:26). Έτσι, απαγορεύονταν το τολμηρό μακιγιάζ, όχι το ίδιο το μακιγιάζ. Οι γυναίκες επιδίωκαν να τονίσουν τη φυσική τους ομορφιά. Στόχος τους ήταν να προβάλουν την κομψότητα τους.



**Εικόνα 31: Η Βασίλισσα Βικτωρία της Αγγλίας.**

---

5.GERSON, J. (1996). ΣΤΟΙΧΕΙΑ ΚΟΣΜΗΤΟΛΟΓΙΑΣ . Μετάφραση από ΑΓΓΛΙΚΑ από ΔΗΜΟΠΟΥΛΟΣ,Σ. ΙΩΝ .ΠΕΡΙΣΤΕΡΙ (Το πρωτότυπο έργο εκδόθηκε το 1992).

### 8.3.2 ΜΑΚΙΓΙΑΖ ΤΟΥ 19<sup>ΟΥ</sup> ΑΙΩΝΑ

Αυτή την περίοδο οι γυναίκες παρουσιάζονταν ευαίσθητες και ενδιαφέρουσες.

- **Βάση προσώπου:** Για να τονίσουν την χλωμή επιδερμίδα τους χρησιμοποιούσαν λεύκη πούδρα ή μαργαριτόσκονη. Με τον τρόπο αυτό εκδήλωναν την ευγενική καταγωγή και την οικονομική κατάσταση τους. Η ενίσχυση του χλωμού δέρματος επιτυγχάνονταν με την αποφυγή της έκθεσης στις ακτινοβολίες του ηλίου και στον φρέσκου αέρα.
- **Μακιγιάζ ματιών :** Οι γυναίκες για να εκφράσουν το ρομαντισμό τους, σχεδίαζαν μαύρους κύκλους στα μάτια. Προς τα τέλη του 19<sup>ΟΥ</sup> αιώνα τα μάτια περιγράφονται με kohl και οι βλεφαρίδες μαυρίζονται με λάδι ινδικής καρύδας.
- **Σχεδιασμός και Μακιγιάζ Φρυδιών :** Φρόντιζαν ανελλιπώς τα φρύδια τους. Τα σχεδίαζαν με μαύρο καμπυλωτό παχύ σχήμα.
- **Χείλη και Ζυγωματικά :** Τα χείλη και τα ζυγωματικά μακιγιάρονταν ελαφρά, με απαλό ροζ χρώμα. Το ρουζ τοποθετούνταν στα ζυγωματικά σε κυκλικό σχήμα. Καθώς, το τολμηρό μακιγιάζ απαγορεύονταν, οι βικτωριανές γυναίκες τσιμπούσαν τα μάγουλα τους και δάγκωναν τα χείλη τους για να δώσουν χρώμα (GEORGE, 1996:15 ; MILADY'S, 1995: 316). Στα τέλη του αιώνα ο τονισμός των χειλιών και τον ζυγωματικών είναι πιο εμφανής.

## 8.4 20<sup>ος</sup> ΑΙΩΝΑΣ – ΤΟ ΜΑΚΙΓΙΑΖ ΧΩΡΙΣ ΠΕΡΙΟΡΙΣΜΟΥΣ

Ο 20<sup>ος</sup> αιώνας χαρακτηρίζεται ως ο αιώνας των μεγάλων αλλαγών. Εύκολες έγιναν οι μετακινήσεις και οι κοινωνίες δεχτήκαν τις επιδράσεις των ανθρώπων που εγκαταστάθηκαν σ' αυτές ή τις επισκέφτηκαν. Πέρα από τους ανθρώπους ταξίδεψαν και οι εικόνες με τη βοήθεια της τηλεόρασης, του κινηματογράφου, της φωτογραφίας και των εντύπων. Τα πρόσωπα που προβάλλονται από τα μέσα αυτά δημιουργούν πρότυπα ομορφιάς και συμπεριφοράς. Μεγάλοι οίκοι ομορφιάς αναπτύχθηκαν στις αρχές του 20<sup>ου</sup> αιώνα και έκαναν προτάσεις για το χτένισμα, το ντύσιμο και το μακιγιάζ. Πολλές φορές τα αστέρια του κινηματογράφου και της τηλεόρασης ακολούθησαν αυτές τις συμβουλές και τις έκαναν γνωστές στο ευρύ κοινό.

### 8.4.1 ΤΟ ΣΤΥΛ ΤΟΥ ΜΑΚΙΓΙΑΖ ΑΝΑ ΔΕΚΑΕΤΙΕΣ

ι. **ΔΕΚΑΕΤΙΑ 1910:** Στη διάρκεια του Α΄ Παγκόσμιου πολέμου, ήταν ακατάλληλο για τις γυναίκες να ασχολούνται με την αγορά καλλυντικών, για αυτό γίνονταν μυστικά. Άλλωστε, η οικονομική κρίση δεν τους παρείχε την δυνατότητα.

Η γυναικεία εμφάνιση επηρεάστηκε από τη μόδα των περιοδικών και του κινηματογράφου.

- Η επιδερμίδα προτιμάται λεύκη.
- Το περίγραμμα των ματιών γίνονταν με Kohl, χρησιμοποιούταν βαζελίνη στις βλεφαρίδες τους.
- Τα φρύδια παχιά και καλοσχεδιασμένα, που σχημάτιζαν τόξο.
- Κόκκινο ρουζ στα ζυγωματικά, όπου τοποθετούνταν από πάνω δεύτερη στρώση πούδρας δίνοντας την εικόνα φυσικού χρώματος και

- Κόκκινα μικρά και γεμάτα χείλη.

**ii. ΔΕΚΑΕΤΙΑ 1920:** Ανατρεπτική χαρακτηρίζεται η δεκαετία του 1920, καθώς η εικόνα της γυναίκας ήταν τελείως διαφορετική από τα προηγούμενα χρόνια. Οι γυναίκες του θεάματος θεωρούνταν πρότυπα ομορφιάς, για το λόγο ότι μακιγιάρωνταν με την τάση της εποχής και συχνά αντιγράφονταν.

Η Δεκαετία του '20 θέλει τη γυναίκα με :

- Φωτεινό δέρμα.
- Σκιές στα βλέφαρα σε μουντό πράσινο, γκρι και τirkουάζ χρώμα.
- Περίγραμμα ματιών και βλεφαρίδες, που τονίζονταν με λανολίνη.
- Φρύδια αποτριχωμένα και ξανά σχεδιασμένα με καθοδικό σχήμα.
- Ρουζ σε φωτεινά χρώματα, κυρίως αποχρώσεις του ροζ.
- Μικρά κόκκινα χείλη που σχημάτιζαν τόξο και
- Ελιές που τόνιζαν με μολύβι ή δημιουργούσαν ψεύτικες.

iii. **ΔΕΚΑΕΤΙΑ 1930** : Από την δεκαετία του '30 το μακιγιάζ είναι πιο ρεαλιστικό και με περισσότερα χρώματα.

Το 1933<sup>6</sup> υιοθετήθηκε το ηλιοκαμένο δέρμα, που αποτελεί σημάδι ομορφιάς και συστήνεται από περιοδικά.

Οι γυναίκες ακολουθούν τη νέα τάση του μακιγιάζ – με σοφιστικέ στυλ:

- Χρωματίζουν το πρόσωπο τους με ρόδινο χρώμα.
- Τοποθετούν στα βλέφαρα σκιές σε πράσινο, μπλε, καφέ, βιολέ, ασημί και μαύρο χρώμα. Βλεφαρίδες σκούρες, ενώ ορισμένες γυναίκες χρησιμοποιούν μεγάλες ψεύτικες βλεφαρίδες.
- Φρύδια λεπτά με ανοδική πορεία.
- Ρουζ σε απαλά χρώματα. Χείλη με φυσικό μέγεθος και σχήμα, σε απαλούς τόνους.



**Εικόνα 32: Μακιγιάζ Δεκαετίας 1920 και Σοφιστικέ στυλ Δεκαετίας 1930.**

---

6. GEORGE VIGARELLO. ( 2007). Η ΙΣΤΟΡΙΑ ΤΗΣ ΟΜΟΡΦΙΑΣ .Μετάφραση από ΓΑΛΛΙΚΑ από ΤΗ ΣΤΗΡΙΞΗ ΠΡΟΓΡΑΜΜΑΤΟΣ «ΠΟΛΙΤΙΣΜΟΣ 2000». ΑΛΕΞΑΝΔΡΕΙΑ. ΑΘΗΝΑ (Το πρωτότυπο έργο εκδόθηκε το 2004).

**iv. ΔΕΚΑΕΤΙΑ 1940 :** Στη δεκαετία του '40 το μακιγιάζ διαφοροποιήθηκε από αυτό των προηγούμενων δεκαετιών, γίνεται πιο απαλό και φυσικό. Ο Β' Παγκόσμιος πόλεμος περιέπλεξε περισσότερο τη ζωή της γυναίκας, αναγκάζοντας την να βγει από το σπίτι για να δουλέψει, γεγονός που είχε ως αποτέλεσμα το μακιγιάζ να απλοποιείται.

- Το πρόσωπο κυμαίνεται σε πιο φυσικούς τόνους.
- Στα βλέφαρα τοποθετούνται σκιές σε φυσικές αποχρώσεις του γκρι και του καφέ, λεπτή γραμμή eyeliner. Οι βλεφαρίδες χρωματίζονται με καφέ ή μαύρη μάσκαρα.
- Τα φρύδια, που είναι κυρίαρχο στοιχείο, γίνονται πιο παχιά, έχοντας σχήμα τόξου.
- Το ρουζ ήταν σε απαλές αποχρώσεις του κόκκινου και του ροζ.
- Τα χείλη είναι μεγαλύτερα και αναδεικνύονται με θερμά κόκκινα χρώματα και
- Τα patches επανεμφανίζονται στα τέλη του 1940, τα οποία διατίθενται σε κουτάκια, σε διάφορα σχήματα και σχέδια, ομορφαίνοντας το πρόσωπο.

Παρά τις ελλείψεις αγαθών που υπήρχαν λόγω πόλεμου, οι πωλήσεις των καλλυντικών συνέχισαν να αυξάνονται (J.GEORGE,1996:16).

**v. ΔΕΚΑΕΤΙΑ 1950** : Στη δεκαετία του '50 πρωτοεμφανίστηκε ο έγχρωμος κινηματογράφος, αναδεικνύοντας τα τέλεια μακιγιαρισμένα πρόσωπα. Οι γυναίκες επιδίωκαν να μιμούνται την εμφάνιση των ηθοποιών, παρά τα καθημερινά καθήκοντα τους .

- Το χρώμα του δέρματος ήταν φυσικό.
- Τα βλέφαρα σκιάζονταν με πιο λαμπερά χρώματα το βραδύ, όπως το τρκουάζ και το μπλε. Την ημέρα προτιμούνταν πιο απαλές αποχρώσεις. Στη συνέχεια, περιγράφονταν με παχιά μαύρη γραμμή κατά μήκος των βλεφάρων και προεκτείνονταν οι γωνίες. Οι βλεφαρίδες σκουραίνονταν με μάσκαρα. Στη δεκαετία του 1950 δίνονταν περισσότερη έμφαση στα μάτια δημιουργώντας την ελαφίσια έκφραση.
- Τα φρύδια ήταν λεπτά και ανοδικά ακλουθώντας το σχήμα των ματιών.
- Το ρουζ απλώνονταν στα ζυγωματικά, σε φωτεινές ρόδινες αποχρώσεις και
- Τα χείλη βάφονταν κόκκινα.



**Εικόνα 33: Μακιγιάζ Δεκαετίας 1940- Έντονο κραγιόν την Δεκαετία 1950.**

**vi. ΔΕΚΑΕΤΙΑ 1960 :** Η δεκαετία του '60 χαρακτηρίζεται από πολλές εναλλαγές. Στης αρχές του 1960, ήταν στη μόδα το φυσικό μακιγιάζ. Την τάση αυτή προώθησαν τα παιδιά των λουλουδιών γνωστή ως hippies, οι οποίοι ήταν υποστηρικτές της ανέμελης και φυσικής ζωής. Εμφανίζονται με:

- Ελάχιστο ή καθόλου μακιγιάζ και
- Λουλούδια ζωγραφισμένα στο πρόσωπο και στο σώμα τους.



Από την άλλη πλευρά, υπήρχαν γυναίκες που δεν ακλουθούσαν αυτή την τάση και μακιγιάρονταν έντονα, δίνοντας έμφαση στα μάτια, όπου :

- Τοποθετούσαν χρωματιστές σκιές στο πάνω βλέφαρο. Φωτίζοντας με γαλαζοπράσινο και σκουραίνοντας με σκούρο καφέ. Δοκιμάστηκαν σκιές σε μεταλλικές αποχρώσεις και ψεύτικες βλεφαρίδες με γυαλιστερά σχέδια. Επιπρόσθετα, χρησιμοποιήθηκε στον έσω και έξω κανθό σκιά σε λευκό χρώμα και το ίδιο γινόταν στο κάτω βλέφαρο.
- Περιγράφονταν με φαρδιά μαύρη γραμμή και προεκτεινόταν πέρα από την γωνιά των ματιών και
- Έντονες μαύρες βλεφαρίδες.

Το μακιγιάζ ολοκληρωνόταν με:

- Τα φρύδια, τα οποία χρωματίζονταν μαύρα. Στο πέρασμα των χρόνων ασπρίζονταν ή αποτριχώνονταν τελείως για να τονίσουν τα μάτια και
- Τα χείλη, τα κάλυπταν με pancake για να είναι άχρωμα .

**vii. ΔΕΚΑΕΤΙΑ 1970 :** Το μακιγιάζ στη δεκαετία του '70 διέθετε ποικιλομορφία. Χρησιμοποιούνταν ανάλογα με την διάθεση της στιγμής.

Το μακιγιάζ της δεκαετίας του 1970 περιελάμβανε :

- Μαυρισμένο πρόσωπο και σώμα.
- Μεταλλικές σκιές σε πράσινο, καφέ και μπλε χρώμα. Θραύση έκαναν οι υγρές σκιές. Κάτω από το φρύδι τοποθετούσαν λεύκη σκιά και καφέ σκούρη σκιά στην οφθαλμική κόγχη. Οι σκούρες σκιές χρησιμοποιούνταν για να σκιάσουν, ενώ οι ανοιχτόχρωμες για τονίσουν.
- Περίγραμμα ματιών, χωρίς σκληρές γραμμές. Το μαύρο eyeliner αντικαθίστανται από γαλάζιο και λευκό.
- Βλεφαρίδες χωρίς όγκο.
- Φρύδια αποτριχωμένα με λεπτή γραμμή, ενώ στα τέλη της δεκαετίας ακολουθούν το φυσικό τους σχήμα.
- Ρουζ σε απαλά χρώματα, ανάλογα με το χρωματικό τύπο του ατόμου και
- Χείλη σε φωτεινά χρώματα. Πρώτα περιγράφονται με μολυβί, έπειτα κραγιόν σε απαλούς τόνους. Προς τα τέλη της δεκαετίας τα χείλη γίνονται περισσότερο γυαλιστερά.

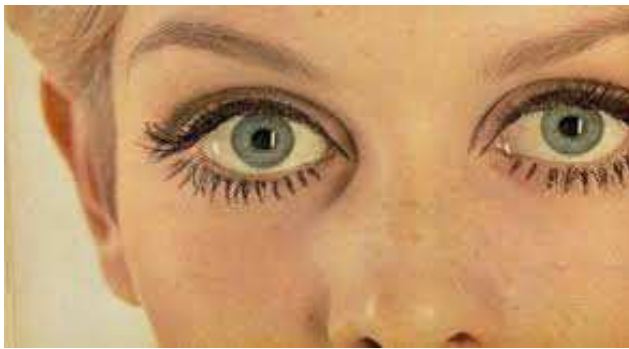
**viii. ΔΕΚΑΕΤΙΑ 1980** : Την δεκαετία του '80 το μακιγιάζ ήταν ένας τρόπος έκφρασης. Τα χρώματα που κυριαρχούσαν ήταν έντονα και λαμπερά, ενώ προς τα τέλη της δεκαετίας χρησιμοποιούσαν πιο γήινα χρώματα. Παράλληλα με το τολμηρό υπήρχε και το απαλό μακιγιάζ, με παστέλ χρώματα.

Το χαρακτηριστικό στυλ του 1980 ήταν :

- Λευκό πρόσωπο με βοήθεια του make up.
- Τονισμένα μάτια με ροζ, μπλε, πράσινο και μωβ χρώματα. Κάτω από τη γραμμή των φρυδιών τοποθετούσαν πορτοκαλί χρώμα. Το eyeliner ξεκινούσε από τον έσω κανθό μέχρι τον έξω, με ανοδική γραμμή. Επίσης, χρησιμοποιούσαν έντονη μάσκαρα.
- Σκούρα και παχιά φρύδια, τα οποία χτενίζονταν προς τα επάνω για να φαίνονται πιο έντονα.
- Ανοδικά τοποθετούσαν το ρουζ σε χρώματα, κυρίως ροζ και μπρονζέ και
- Περιποιημένα, έντονα χείλη σε αποχρώσεις του κόκκινου, του ροζ και του κερασί .



**Εικόνα 34: Μακιγιάζ Δεκαετίας 1960 - Έμφαση στα Μάτια**



**Εικόνα 35: Δεκαετία 1970 - Λευκή Σκιά στο Βλέφαρο και Σκούρη στην οφθαλμική κόγχη**



**Εικόνα 36: Τολμηρό Μακιγιάζ του 1980**

**ix. ΔΕΚΑΕΤΙΑ 1990 :** Η δεκαετία του '90 χαρακτηρίζεται από πολλές εναλλαγές στο μακιγιάζ, όπου επικρατούσε η μόδα των προηγούμενων δεκαετιών. Άλλοτε έδιναν έμφαση στο μακιγιάζ ματιών και άλλοτε στα χείλη.

Στο μακιγιάζ του 1990 παρατηρείτε :

- Βάση προσώπου στον τόνο του δέρματος.
- Μάτια αρκετά έντονα και σκούρα. Η γραμμή του eyeliner θύμιζε την μόδα του '60 και την επιστροφή της ψεύτικης βλεφαρίδας. Στο τέλος της δεκαετίας, το μακιγιάζ ματιών γίνεται πιο φυσικό. Τοποθετείτε μια ανοιχτόχρωμη σκιά στο κινητό βλέφαρο και μια σκουρότερη στην εξωτερική γωνιά, κυρίως σε ιριδίζουσες και παστέλ αποχρώσεις.
- Φρύδια λεπτά και καμπυλωτά.
- Ρουζ σε χρώματα περισσότερο γήινα και
- Χείλη γεμάτα και μεγάλα, για το λόγο αυτό το περίγραμμα των χειλιών ξεφεύγει από τα φυσικά όρια, σε λαμπερά χρώματα.

## 8.5 ΤΟ ΜΑΚΙΓΙΑΖ ΣΤΗΝ ΣΗΜΕΡΙΝΗ ΕΠΟΧΗ

Το μακιγιάζ του σήμερα αποτελεί κομμάτι της καθημερινότητας μας. Εφαρμόζεται σε κάθε γυναικά για να κολακεύει την εμφάνιση της. Το μακιγιάζ επιδρά στη βελτίωση της ψυχολογικής κατάσταση, καθώς έρευνες έχουν δείξει ότι οι γυναίκες νιώθουν καλύτερα όταν είναι περιποιημένες. Η χρήση του εξακολουθεί να διαμορφώνεται κάτω από την επιρροή πολλών προτύπων, όχι όμως απαραίτητα.

Σκοπός του είναι να αναδεικνύει τα χαρακτηριστικά και την προσωπικότητα της κάθε γυναίκας. Προσαρμόζεται ανάλογα με την:

- ❖ Ηλικία
- ❖ Μόδα
- ❖ Προσωπικότητα
- ❖ Ώρα εμφάνισης
- ❖ Χώρα και
- ❖ Κοινωνική εκδήλωση.

## ΕΠΙΛΟΓΟΣ

Μελετώντας την ιστορία του μακιγιάζ μπορούμε να συμπεράνουμε ότι παρουσίασε μεγάλη ποικιλομορφία, ανάλογα το ιδανικό πρότυπο ομορφιάς της εποχής, οδεύοντας από το απαλό, φυσικό μακιγιάζ στο τολμηρό και υπερβολικό.

Παρατηρώντας, επίσης, τις ανάγκες, τις συνήθειες και τις αξίες των ανθρώπων να αλλάζουν συνεχώς διαπιστώνουμε ότι το μακιγιάζ εξακολουθεί να εξελίσσεται. Ταυτόχρονα, συνεχίζει να αποτελεί αναπόσπαστο κομμάτι της καθημερινότητας μας.

Αξίζει να τονιστεί ότι το μακιγιάζ αγαπήθηκε πολύ από τις γυναίκες του παρελθόντος, θέτοντας μας τις βάσεις. Στις μέρες μας, συνεχίζει να μας απασχολεί και το σίγουρο είναι ότι θα υπάρχει και στο μέλλον.

## **ΕΛΛΗΝΟΓΛΩΣΣΗ ΒΙΒΛΙΟΓΡΑΦΙΑ**

- 1.ΚΑΡΖΗ,Θ. (1987). Η ΓΥΝΑΙΚΑ ΣΤΗΝ ΑΡΧΑΙΟΤΗΤΑ. ΦΙΛΙΠΠΟΤΗ. ΑΘΗΝΑ .
- 2.ΚΑΡΖΗ,Θ. (1989). Η ΓΥΝΑΙΚΑ ΣΤΟΝ ΜΕΣΑΙΩΝΑ. ΦΙΛΙΠΠΟΤΗ. ΑΘΗΝΑ.
- 3.ΚΑΡΖΗ,Θ. (1991). Η ΓΥΝΑΙΚΑ ΣΤΟΥΣ ΜΑΚΡΙΝΟΥΣ ΠΟΛΙΤΙΣΜΟΥΣ. ΦΙΛΙΠΠΟΤΗ. ΑΘΗΝΑ
- 4.ΣΑΒΒΙΔΟΥ,Α.(2008). ΜΟΡΦΟΛΟΓΙΑ – ΙΔΙΟΜΟΡΦΙΕΣ ΠΡΟΣΩΠΟΥ.ΑΛΕΞΑΝΔΡΕΙΟ ΤΕΧΝΟΛΟΓΙΚΟ ΕΚΠΑΙΔΕΥΤΙΚΟ ΙΔΡΥΜΑ ΘΕΣΣΑΛΟΝΙΚΗΣ. ΣΙΝΔΟΣ
- 5.ΤΣΙΓΩΝΙΑ, Α. (2002). ΠΡΟΣΩΠΟΛΟΓΙΑ. Η ΤΕΧΝΙΚΗ ΤΟΥ ΜΑΚΙΓΙΑΣ. ΠΑΠΑΖΗΣΗ .ΑΘΗΝΑ .
6. ΤΣΙΓΩΝΙΑ,Α. & ΜΙΚΕΛΑΤΟΥ,Ε. (2010) . ΜΑΚΙΓΙΑΣ ΠΑΡΑΣΤΑΤΙΚΩΝ ΤΕΧΝΩΝ ΤΕΧΝΙΚΗ ΠΡΟΣΘΕΤΙΚΩΝ ΥΛΙΚΩΝ. ΔΕΣΜΟΣ .ΑΘΗΝΑ .

## **ΞΕΝΟΓΛΩΣΣΗ ΒΙΒΛΙΟΓΡΑΦΙΑ**

7. ΑΙΜΙΛΙΟΥ, Μ.(1987). Η ΚΑΘΗΜΕΡΙΝΗ ΖΩΗ ΣΤΗΝ ΕΠΟΧΗ ΤΟΥ ΟΜΗΡΟΥ. Μετάφραση από ΓΑΛΛΙΚΑ από ΠΑΝΑΓΙΩΤΟΥ,Κ. ΠΑΠΑΔΗΜΑ, ΔΗΜ. ΑΘΗΝΑ.
8. BALSDON, J.P.V.D. (1984). ΡΩΜΑΙΕΣ ΓΥΝΑΙΚΕΣ . Μετάφραση από ΓΑΛΛΙΚΑ από ΠΕΤΡΟΧΕΙΛΟΣ,Ν. ΜΟΡΦΩΤΙΚΟ ΙΔΡΥΜΑ ΕΘΝΙΚΗΣ ΤΡΑΠΕΖΗΣ. ΑΘΗΝΑ.
9. CLAUDE MOSSE. (1991 ). Η ΓΥΝΑΙΚΑ ΣΤΗΝ ΑΡΧΑΙΑ ΕΛΛΑΔΑ. Μετάφραση από ΓΑΛΛΙΚΑ από ΣΤΕΦΑΝΗΣ,ΑΘ. ΠΑΠΑΔΗΜΑ,ΔΗΜ. ΑΘΗΝΑ(Το πρωτότυπο έργο εκδόθηκε το 1983).
10. GERARD WALTER. (1988). Η ΚΑΘΗΜΕΡΙΝΗ ΖΩΗ ΣΤΟ ΒΥΖΑΝΤΙΟ. Μετάφραση από ΓΑΛΛΙΚΑ από ΠΑΝΑΓΙΩΤΟΥ ,Γ. ΠΑΠΑΔΗΜΑ,ΔΗΜ. ΑΘΗΝΑ.
11. GERSON, J. (1996). ΣΤΟΙΧΕΙΑ ΚΟΣΜΗΤΟΛΟΓΙΑΣ . Μετάφραση από ΑΓΓΛΙΚΑ από ΔΗΜΟΠΟΥΛΟΣ,Σ. ΙΩΝ .ΠΕΡΙΣΤΕΡΙ(Το πρωτότυπο έργο εκδόθηκε το 1992).
12. GEORGE VIGARELLO. (2007). Η ΙΣΤΟΡΙΑ ΤΗΣ ΟΜΟΡΦΙΑΣ .Μετάφραση από ΓΑΛΛΙΚΑ από ΤΗ ΣΤΗΡΙΞΗ ΠΡΟΓΡΑΜΜΑΤΟΣ «ΠΟΛΙΤΙΣΜΟΣ 2000». ΑΛΕΞΑΝΔΡΕΙΑ. ΑΘΗΝΑ (Το πρωτότυπο έργο εκδόθηκε το 2004).



13. EVA CANTARELLA. (2005). ΟΙ ΓΥΝΑΙΚΕΣ ΤΗΣ ΑΡΧΑΙΑΣ ΕΛΛΑΔΑΣ . Μετάφραση από ΙΤΑΛΙΚΑ από ΔΗΜΑΚΗ,ΠΑ. ΠΑΠΑΔΗΜΑ,ΔΗΜ. ΑΘΗΝΑ(Το πρωτότυπο έργο εκδόθηκε 1985).
14. ΖΑΝΙΝ ΩΜΠΟΥΑΓΙΕ. (1980). Η ΚΑΘΗΜΕΡΙΝΗ ΖΩΗ ΣΤΗΝ ΑΡΧΑΙΑ ΙΝΔΙΑ. Μετάφραση από ΓΑΛΛΙΚΑ από ΑΓΓΕΛΟΥ,Ε. ΩΚΕΑΝΙΔΑ. ΑΘΗΝΑ.
15. ΖΕΡΟΜΕ ΚΑΡΚΟΠΙΝΟ. (1988). Η ΚΑΘΗΜΕΡΙΝΗ ΖΩΗ ΣΤΗ ΡΩΜΗ ΣΤΟ ΑΠΟΓΕΙΟ ΤΗΣ ΑΥΤΟΚΡΑΤΟΡΙΑΣ. Μετάφραση από ΓΑΛΛΙΚΑ από ΠΑΝΑΓΙΩΤΟΥ,Κ. ΠΑΠΑΔΗΜΑ . ΑΘΗΝΑ.
16. ΚΟΛΟΜΠΟΒΑ & ΟΖΕΡΕΤΣΚΑΪΑ. (1988). Η ΚΑΘΗΜΕΡΙΝΗ ΖΩΗ ΣΤΗΝ ΑΡΧΑΙΑ ΕΛΛΑΔΑ. Μετάφραση από ΓΑΛΛΙΚΑ από ΖΩΪΔΗ,Γ. ΠΑΠΑΔΗΜΑ ,ΔΗΜ. ΑΘΗΝΑ .
17. MILADY' S. (1995). Make up - Η ΤΕΧΝΗ ΚΑΙ Η ΕΠΙΣΤΗΜΗ ΤΟΥ ΕΠΑΓΓΕΛΜΑΤΙΚΟΥ ΜΑΚΙΓΙΑΖ. Μετάφραση από ΑΓΓΛΙΚΑ από ΧΑΤΗΡΗΣ,Ι. ΙΩΝ .ΠΕΡΙΣΤΕΡΙ (Το πρωτότυπο έργο εκδόθηκε το 1989).
18. ΠΙΕΡ ΜΟΝΤΕ. (1983). Η ΚΑΘΗΜΕΡΙΝΗ ΖΩΗ ΣΤΗΝ ΑΡΧΑΙΑ ΑΙΓΥΠΤΟ. Μετάφραση από ΓΑΛΛΙΚΑ από ΑΓΓΕΛΟΥ,Ε. ΩΚΕΑΝΙΔΑ .ΠΕΡΙΣΤΕΡΙ .
19. ΠΩΛ ΦΩΡ. (1987). Η ΚΑΘΗΜΕΡΙΝΗ ΖΩΗ ΣΤΗ ΜΥΚΗΝΑΪΚΗ ΕΠΟΧΗ. Μετάφραση από ΓΑΛΛΙΚΑ από ΑΓΓΕΛΟΥ,Ε. ΠΑΠΑΔΗΜΑ ,ΔΗΜ.ΑΘΗΝΑ .
20. ΠΩΛ ΦΩΡ. (1988). Η ΚΑΘΗΜΕΡΙΝΗ ΖΩΗ ΣΤΗΝ ΚΡΗΤΗ ΤΗ ΜΙΝΩΪΚΗ ΕΠΟΧΗ. Μετάφραση από ΓΑΛΛΙΚΑ από ΑΓΓΕΛΟΥ,Ε. ΠΑΠΑΔΗΜΑ, ΔΗΜ. ΑΘΗΝΑ( Το πρωτότυπο έργο εκδόθηκε το 1973).

#### ΙΣΤΟΣΕΛΙΔΕΣ

21. <http://el.Wikipedia.org/wiki/ΝΕΦΕΡΤΙΤΗ>
22. [http://el.Wikipedia.org/wiki/history\\_of\\_cosmetics](http://el.Wikipedia.org/wiki/history_of_cosmetics)
23. <http://history.cultural-china.com>
24. [http://el.m.Wikipedia.org/wiki/Ελισάβετ\\_Α΄\\_της\\_Αγγλίας](http://el.m.Wikipedia.org/wiki/Ελισάβετ_Α΄_της_Αγγλίας)