



**ΑΛΕΞΑΝΔΡΕΙΟ ΤΕΧΝΟΛΟΓΙΚΟ ΙΔΡΥΜΑ  
ΘΕΣΣΑΛΟΝΙΚΗΣ**

**ΣΧΟΛΗ ΔΙΟΙΚΗΣΗΣ & ΟΙΚΟΝΟΜΙΑΣ  
ΤΜΗΜΑ ΤΟΥΡΙΣΤΙΚΩΝ ΕΠΙΧΕΙΡΗΣΕΩΝ**

**ΘΕΜΑ: Η ΤΡΙΤΟΒΑΘΜΙΑ ΤΟΥΡΙΣΤΙΚΗ  
ΕΚΠΑΙΔΕΥΣΗ ΣΤΗΝ ΓΕΡΜΑΝΙΑ**

**Π Τ Υ Χ Ι Α Κ Η Ε Ρ Γ Α Σ Ι Α**

Δημητρίου ΧΑΝΤΖΑΡΑ του Χρήστου  
(Α.Μ. 061/09)

Επιβλέπων:  
Γεώργιος Κουρτέσας  
Καθηγητής

**ΘΕΣΣΑΛΟΝΙΚΗ, ΝΟΕΜΒΡΙΟΣ 2013**

# ΠΡΟΛΟΓΟΣ

Είχα την τύχη αλλά και την τιμή να τελειώσω την "θητεία" μου στο Αλεξάνδρειο Τεχνολογικό Εκπαιδευτικό Ίδρυμα της Θεσσαλονίκης, με την παρούσα πτυχιακή εργασία, που θα μπορούσε εκτός από μια απλή πτυχιακή να θεωρηθεί και ως ένας φόρος τιμής σε ένα εκπαιδευτικό σύστημα που σημάδεψε προσωπικά τα χρόνια της εφηβείας μου.

Χάρηκα εξ'αρχής μόλις έμαθα πως θα πρέπει να βρω έναν τρόπο για να παρουσιάσω την τριτοβάθμια τουριστική εκπαίδευση στην Γερμανία. Οι λόγοι για τους οποίους χάρηκα ήταν οι εξής. Πρώτον λόγω της προσωπικής μου εμπειρίας στην δευτεροβάθμια και τριτοβάθμια εκπαίδευση της Γερμανίας και δεύτερον επειδή θα είχα ως οδηγό επίσης έναν άνθρωπο ο οποίος έζησε από πολλές πλευρές το εκπαιδευτικό σύστημα στην Γερμανία και εννοώ βέβαια τον επιβλέπων καθηγητή κ. Γεώργιο Κουρτέσα, ο οποίος έδωσε τις σωστές κατευθύνσεις ως προς την βέλτιστη δομή της παρούσας εργασίας. Δεν θα μπορούσα βέβαια να παραλείψω και το Πανεπιστήμιο του Χάιλμπρον (Heilbronn), στο οποίο είχα την ευχαρίστηση να είμαι για 2 εξάμηνα με το πρόγραμμα Εράσμους και που μου παρείχε απαραίτητες πληροφορίες σύμφωνα με το πρόγραμμα αλλά και την δομή των τουριστικών σπουδών.

Όσον αφορά την διαδικασία εκπόνησης της εργασίας, ξεκίνησα βάζοντας ως βάση την 9χρονη εμπειρία μου και συνέχισα μαζεύοντας πληροφορίες γύρω από την τριτοβάθμια εκπαίδευση στην Γερμανία καταλήγοντας συγκεκριμένα στον τουριστικό τομέα.

Ελπίζω η παρούσα εργασία να δώσει μια γενική ιδέα και να λύσει τυχόν απορίες για τους συνάδελφους φοιτητές της διοίκησης τουριστικών επιχειρήσεων για το πως λειτουργεί η τουριστική τριτοβάθμια εκπαίδευση στην Γερμανία αλλά και για το εκπαιδευτικό προσωπικό που θα ασχοληθεί, να προτείνει κάποιες ιδέες ίσως και πιθανές αλλαγές στην παρούσα δομή της δικιάς μας τριτοβάθμιας αλλά και γενικής τουριστικής εκπαίδευσης.

## ΠΙΝΑΚΑΣ ΠΕΡΙΕΧΩΜΕΝΩΝ

	Σελίδα
Περίληψη	3
Περίληψη στα Αγγλικά	4
Εισαγωγή	5
<b><u>Κεφάλαιο 1</u></b>	
1.1 Η Ομοσπονδιακή Δημοκρατία της Γερμανίας	6-7
1.2 Πρωτοβάθμια εκπαίδευση	7-18
<b><u>Κεφάλαιο 2</u></b>	
2.1 Η τουριστική επαγγελματική εκπαίδευση σε δευτεροβάθμιο επίπεδο	19-25
2.2 Συμπέρασμα	26
<b><u>Κεφάλαιο 3</u></b>	
3.1 Η τριτοβάθμια εκπαίδευση και η δομή της	27-33
3,2 Η τριτοβάθμια τουριστική εκπαίδευση σε όλες τις μορφές της	33-37
3.3 Το πρόγραμμα σπουδών του (Fach-) Hochschule Heilbronn στον τομέα της διοίκησης τουριστικών επιχειρήσεων	38-43
<b><u>Κεφάλαιο 4</u></b>	
4.1 Τα μεταπτυχιακά προγράμματα	44-49
<b><u>Πηγές</u></b>	49-50

## ΠΕΡΙΛΗΨΗ

Η παρούσα εργασία ξεκινάει δίνοντας μία γεύση από την δομή της χώρας σε ένα γενικό επίπεδο και συνεχίζει έπειτα δίνοντας περισσότερες πληροφορίες πάνω στην επίσης πολυδιάστατη μορφή της εκπαίδευσης. Αρχίζοντας από την πρωτοβάθμια εκπαίδευση και καταλήγοντας στην τριτοβάθμια προσπαθώ να αναλύσω τους διαφόρους τρόπους εκπαίδευσης που προσφέρει το γερμανικό σύστημα παιδείας. Ξεκινώντας από το δημοτικό ο μαθητής μέχρι την απόλυση του από αυτό, πλάθεται μια προσωπικότητα η οποία αργότερα θα πρέπει να αποδείξει σε ποιο από τα επόμενα σχολεία ταιριάζει βάση της επίδοσης του στα 4 χρόνια της πρωτοβάθμιας εκπαίδευσης. Ακόμη και αν ο μαθητής δεν τα καταφέρει να εισαχθεί στο ανώτατο πεδίο της δευτεροβάθμιας εκπαίδευσης από την αρχή έχει την δυνατότητα να πράξει τούτο αργότερα. Αυτό θα γίνει μέσα από κάποιες χρονιές προετοιμασίας, σκληρής προσπάθειας αλλά και του προσφερόμενου προσανατολισμού του συστήματος.

Πέραν όμως της θεωρητικής αυτής ανάλυσης του εκπαιδευτικού συστήματος η παρούσα εργασία βάζει τα δυνατά της ώστε να μπορέσει ο αναγνώστης να κατανοήσει σε έναν μεγάλο βαθμό τις ευκαιρίες εκπαίδευσης που παρουσιάζονται στον τουριστικό τομέα μέσα από την δευτεροβάθμια και τριτοβάθμια εκπαίδευση.

Αν και δυο διαφορετικά επίπεδα είναι άμεσα αλληλένδετα μεταξύ τους μέσω της συνεχούς κατάρτισης και εκπαίδευσης. Ένας τελειόφοιτος μίας τουριστικής σχολής της δευτεροβάθμιας εκπαίδευσης μπορεί να συνεχίσει με τις κατάλληλες προϋποθέσεις πάντα, μια ακαδημαϊκή πορεία ανενόχλητος και να έχει έτσι ένα πλούσιο βιογραφικό όχι μόνο εκπαίδευσης αλλά και ταυτόχρονα επαγγελματικής εμπειρίας.

Η ακαδημαϊκή πορεία βέβαια δεν χαρακτηρίζεται μόνο από ένα απολυτήριο ή πτυχίο πανεπιστημίου αλλά ένα μεταπτυχιακό Μάστερ το οποίο θα δώσει στον υποψήφιο φοιτητή επαγγελματία την εξειδίκευση που απαιτείται.

# **BACHELORS DEGREE/HIGHER EDUCATION ON TOURISM MANAGEMENT IN GERMANY**

## **ABSTRACT**

This paper starts by giving a glimpse of the structure of the German country at a general level and then continues giving more information on the also multi-dimensional form of education. Starting from the primary schools, resulting in higher levels of education I try to analyze the different modes and aspects of education offered by the German education system. Starting from the elementary school and the dismissal from it, which is the process of molding one's personality and skills which would later decide which of the following schools such as Hauptschule, Realschule or Gymnasium will be selected based on performance in the four years of primary education. Even if the student does not manage to introduce himself in the upper areas of the secondary education from the beginning he/she has the opportunity to do so later. This will be done through some years of preparation (special classes), hard work but also offered guidance system.

But beyond this theoretical analysis of the educational system, this paper puts its best to enable the reader to understand a largely educational opportunities presented in the tourism sector through secondary and tertiary education.

Although two different levels are directly interrelated through ongoing training and education. A graduate of a tourism school of secondary education can continue with appropriate conditions always an academic course untroubled and thus has a rich background not only education but also simultaneously work experience .

The academic progress of course not only characterized by a high school to a university degree but a graduate Master which will give the prospective student professional expertise required.

## ΕΙΣΑΓΩΓΗ

Όπως η Ελλάδα έτσι και η Γερμανία έχει ένα επίσης μεγάλο τουριστικό ενδιαφέρον, κυρίως από τους ίδιους τους κατοίκους της αντίθετα με την Ελλάδα που το μεγαλύτερο ποσοστό τουριστών προέρχεται από τις βόρειες Ευρωπαϊκές χώρες. Για αυτόν τον λόγο η Γερμανία προσπάθησε και τα κατάφερε να αναπτύξει ένα επιτυχημένο σύστημα τουριστικής εκπαίδευσης σε δευτεροβάθμιο επίπεδο αλλά και σε ακαδημαϊκό.

Αυτό όμως που κυρίως επεξεργάζεται αυτό το σύγγραμμα είναι η πολυπλοκότητα και συνάμα η πολυδιάστατη μορφή αυτού του συστήματος που δίνει σε όλα τα κοινωνικά στρώματα την ευκαιρία για εκπαίδευση και μετεκπαίδευση.

Το κυρίως θέμα βέβαια είναι η τριτοβάθμια τουριστική εκπαίδευση αλλά για να μπορέσει ο αναγνώστης να κατανοήσει το κυρίως αυτό θέμα προσπάθησα, έβαλα τα δυνατά μου να εξηγήσω όλο το εκπαιδευτικό σύστημα της Γερμανίας από την αρχή έως το τέλος κάτι που ήταν φανερά δύσκολο γιατί δεν έχει να κάνει καθόλου με το δικό μας απλό σύστημα όπως έχει αυτή την στιγμή.

Όποιος διαβάσει προσεκτικά αυτή την εργασία θα καταλάβει ότι έχει δομηθεί έτσι ώστε να δείχνει πως από την αρχή κιόλας πως ένας ενδιαφερόμενος για την τουριστική εκπαίδευση σε με απώτερο σκοπό οποιοδήποτε επίπεδο μπορεί να ακολουθήσει αυτό που θέλει από όποιο σημείο του εκπαιδευτικού συστήματος και αν έχει ξεκινήσει.

Βέβαια η εργασία αυτή δεν έχει να προσφέρει μόνο οδηγίες χρήσεως αλλά παρέχει και αρκετές πληροφορίες σε σχέση με την τριτοβάθμια τουριστική εκπαίδευση και πως αυτή δομείται στην πιο δημοφιλέστερη μορφή της.

## **ΚΕΦΑΛΑΙΟ 1**

### **ΤΟ ΕΚΠΑΙΔΕΥΤΙΚΟ ΣΥΣΤΗΜΑ ΤΗΣ ΓΕΡΜΑΝΙΚΗΣ ΟΜΟΣΠΟΝΔΙΑΚΗΣ ΔΗΜΟΚΡΑΤΙΑΣ**

#### **1.1 Η Ομοσπονδιακή Δημοκρατία της Γερμανίας**

Όταν αναφερόμαστε στην Γερμανία, πρέπει να προσδιορίσουμε ένα ομοσπονδιακό κράτος το οποίο χαρακτηρίζεται για την πολύ καλή επαγγελματική και τεχνική εκπαίδευση αλλά και κατάρτιση που παρέχει με έντονη την διάσταση μιας καλά οργανωμένης μαθητείας.

Πριν εξηγηθεί το εκπαιδευτικό σύστημα στην Γερμανία, θεώρησα σωστό να πω λίγα λόγια για αυτό το πολυδιάστατο κράτος. Ένα κράτος το οποίο αποτελείται από 16 αυτόνομα κρατίδια, όπου το κάθε ένα από αυτά έχει την δικιά του πολιτική για την εκπαίδευση αλλά και γενικά σε όλους τους άλλους τομείς. Η Γερμανία είναι μία από τις μεγαλύτερες σε πληθυσμό χώρες της Ευρώπης αλλά και η κινητήρια δύναμη της Ευρωπαϊκής Ένωσης. Επίσης είναι η τέταρτη στον κόσμο σε δυναμική (βάση Α.Ε.Π.) οικονομία με τεράστια έσοδα εξαγωγών.

Δεν μπορούμε βέβαια να μην αναφέρουμε το γεγονός ότι η συγκεκριμένη χώρα αποτελεί ένα από τα μεγαλύτερα και τεχνολογικά προηγμένα κράτη στον πλανήτη, οπότε και είναι μια πολύ ελκυστική ακαδημαϊκή βάση για φοιτητές και επιστήμονες κάθε κατεύθυνσης. Οι βασικοί λόγοι που φέρνουν τη Γερμανία σε μια από τις πρώτες θέσεις παγκοσμίως είναι η ποιότητα στην εκπαίδευση και οι προοπτικές απασχόλησης μετά το τέλος των σπουδών μιας και η βιομηχανία της είναι εξίσου πολυδιάστατη όσο και γενική δομή της χώρας.

Σε αυτό το σημείο θα έπρεπε επίσης να επισημάνουμε την πολύ καλή πειθαρχία που χαρακτηρίζει ένα μεγάλο μέρος του γερμανικού λαού, το κύριο στοιχείο που δίνει τις

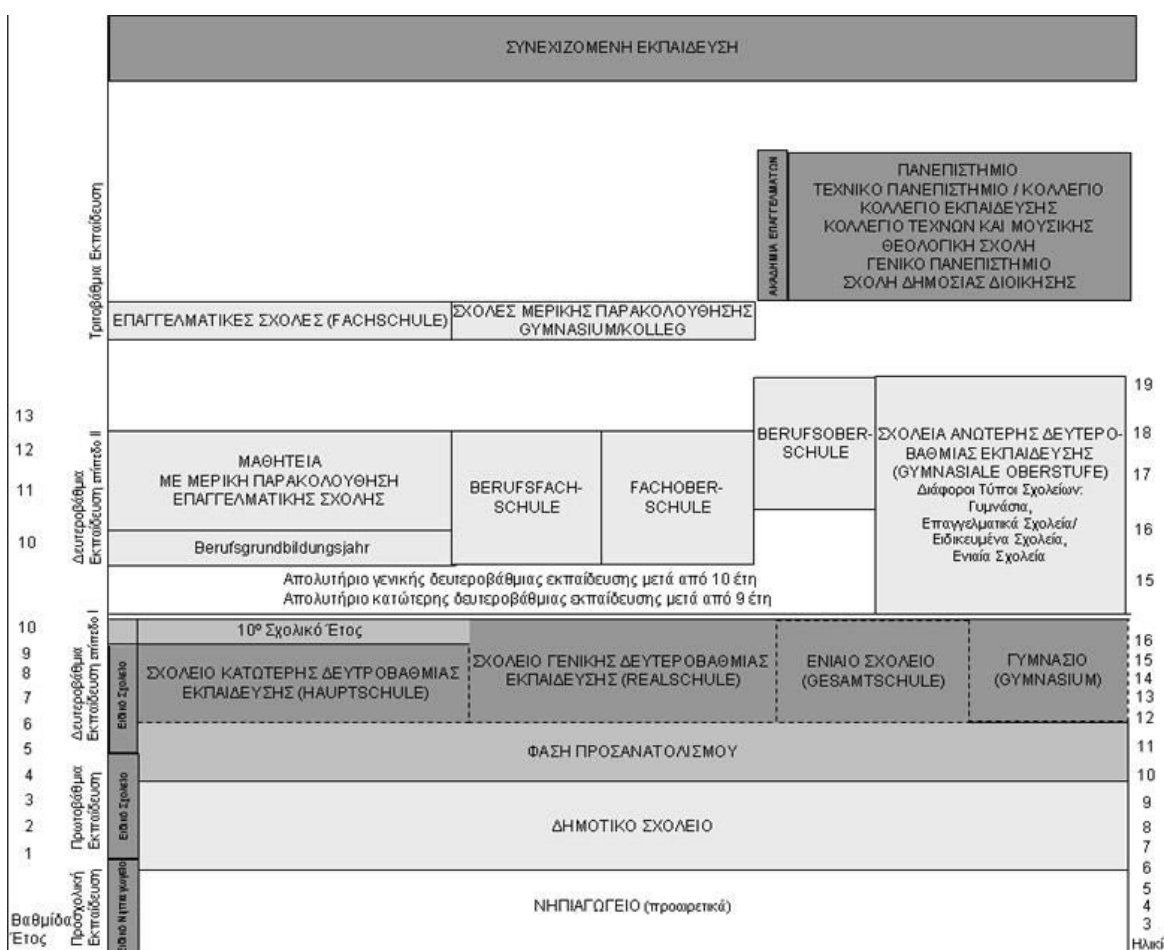
βάσεις για την μεγάλη βαρύτητα και σημασία στις λέξεις "Made in Germany", πέρα βέβαια και από την καλή ποιότητα του κάθε προϊόντος.

## 1.2 Πρωτοβάθμια και δευτεροβάθμια εκπαίδευση

### 1.2.1 Πρωτοβάθμια εκπαίδευση

Όπως βλέπουμε στο παρακάτω σχήμα Α, η εκπαίδευση της χώρας είναι τόσο περίπλοκη όσο και η δομή της.

### Σχήμα Α





Πρόκειται για ένα σύστημα "φιλτραρίσματος", της μαθητικής κοινωνίας που αρχίζει ήδη από το δημοτικό σχολείο (Grundschule). Αντίθετα με εμάς το δημοτικό σχολείο στην Γερμανία διαρκεί μόνο 4 χρόνια, με εξαίρεση το κρατίδιο του Βερολίνου στο οποίο τα παιδιά από 6 ετών είναι υποχρεωμένα να φοιτήσουν 6 χρόνια.

Το δημοτικό σχολείο στην Γερμανία έχει την υποχρέωση να προωθήσει έναν συστηματικό τύπο μάθησης και με τον τρόπο αυτό να ενθαρρύνει τα παιδιά με διαφορετικές μαθησιακές ανάγκες για την περαιτέρω συνεχιζόμενη εκπαίδευση.

Ο τελικός στόχος βέβαια είναι η δια βίου μάθηση. Κεντρική βάση της εκπαιδευτικής μεθόδου είναι η μάθηση των βασικών ικανοτήτων/δεξιοτήτων όπως η ανάγνωση, γραφή και αριθμητική. Το εκπαιδευτικό περιεχόμενο περιλαμβάνει βασικές γνώσεις στα μαθήματα των Γερμανικών, μαθηματικών, τεχνών, μουσικής, γυμναστικής και ένα μάθημα το οποίο αποκαλείται "Sachunterricht", που είναι μια μίξη βιολογίας, ιστορίας και γεωγραφίας. Η μετάβαση στα δευτεροβάθμια σχολεία για την ολοκλήρωση της υποχρεωτικής εκπαίδευσης είναι διαφορετική ανά κρατίδιο. Οι γονείς έχουν τη δυνατότητα επιλογής του τύπου του σχολείου δευτεροβάθμιας εκπαίδευσης για το παιδί τους, αλλά η επιτυχής φοίτηση και συγκεκριμένα ο βαθμός αποφοίτησης παίζουν τον κύριο ρόλο, για το που θα καταταχθεί ο κάθε μαθητής η μαθήτρια. Η λέξη "που" δεν είναι βέβαια αόριστη αλλά εννοεί τις διαφορετικές βαθμίδες σχολείων που ακολουθούν μετά την φοίτηση του μαθητή στο δημοτικό σχολείο, όπως φαίνεται με περισσότερες λεπτομέρειες στο σχήμα Α. Τα (δημοτικά) σχολεία υποστηρίζουν τους γονείς με υποδείξεις και συμβουλές κατά τη λήψη των αποφάσεων τους, ώστε να γίνει η καλύτερη δυνατή προσέγγιση στην επιλογή για την κατεύθυνση του κάθε παιδιού.

## **1.2.2 Η Δευτεροβάθμια εκπαίδευση σε όλες τις μορφές της**

### **1.2.2.1 Δευτεροβάθμιο Επίπεδο Ι**

Η δευτεροβάθμια εκπαίδευση διακρίνεται σε δύο επίπεδα (σχήμα Α). Στο Δευτεροβάθμιο Επίπεδο Ι, η Ομοσπονδιακή Δημοκρατία της Γερμανίας έχει σε μεγάλο βαθμό ένα γενικό τριστρωματικό εκπαιδευτικό σύστημα: Hauptschule, Realschule και

Gymnasium. Υπάρχει βέβαια και το Gesamtschule, το οποίο καλύπτει και τους τρεις τύπους σχολείων υπό ενιαία στέγη και με διαφορετική οργανωτική δομή, είναι ένας ειδικός τύπος σχολείου. Σε διάφορες πολιτείες υπάρχουν επίσης ειδικά σχολεία όπως το Orientierungsstufen (Φάση Προσανατολισμού), Regelschulen (Γενικά Σχολεία), ενιαίο Hauptschule και Realschule, Werkrealschulen (δευτεροβάθμια τεχνικά σχολεία) και άλλα.

Ας ρίξουμε όμως μια ματιά στους τρεις κυριότερους τύπους σχολείων που αποτελούν την κύρια δευτεροβάθμια εκπαίδευση, οι οποίοι είναι το Hauptschule, Realschule και το Gymnasium.



Το **Hauptschule** (πρώην Volksschule), που καλύπτει τα σχολικά έτη 5-9, παρέχει στους μαθητές γενική βασική εκπαίδευση στα μαθήματα: Γερμανικά, μία ξένη γλώσσα, μαθηματικά, φυσική / χημεία, βιολογία, γεωγραφία, ιστορία, κλπ. Για να ανταποκριθούν στις διαφορετικές ικανότητες των μαθητών, τα μαθήματα στα κύρια

αντικείμενα προσαρμόζονται στις ατομικές ικανότητες των μαθητών. Οι απόφοιτοι των Hauptschule συνήθως συνεχίζουν στην επαγγελματική κατάρτιση, ενώ οι μαθητές με υψηλή βαθμολογία μπορούν επίσης να φοιτήσουν σε σχολείο ανώτερου επιπέδου πριν ή μετά την επαγγελματική τους κατάρτιση.

Το **Realschule** τώρα στην κανονική του μορφή καλύπτει τις σχολικές βαθμίδες 5-10 και παρέχει στους μαθητές ευρύτερη γενική εκπαίδευση. Σήμερα το Realschule είναι ποσοτικά ο πιο σημαντικός τύπος σχολείου και σχεδόν το 40% των μαθητών επιτυγχάνουν το απολυτήριο γενικής εκπαίδευσης με τη συμπλήρωση της δέκατης βαθμίδας. Το Realschule προετοιμάζει τους μαθητές για υψηλής ποιότητας επαγγελματική κατάρτιση ή το πανεπιστήμιο. Τα μαθήματα περιλαμβάνουν Γερμανικά, ξένες γλώσσες, μαθηματικά, φυσική, χημεία, βιολογία, γεωγραφία, ιστορία, πολιτική, μουσική, τέχνες, αθλοπαιδιές και θρησκευτικά. Ανάλογα με την έφεση και τις ικανότητές τους, οι μαθητές μπορούν να επιλέξουν να εμβαθύνουν σε συγκεκριμένα υποχρεωτικά μαθήματα ή να επιλέξουν νέα αντικείμενα.

Το **Gymnasium** παρέχει στους μαθητές γενική εκπαίδευση εις βάθος και καλύπτει τα σχολικά έτη 5 έως 13 (σε μερικές πολιτείες έως 12). Το Gymnasium έχει δύο διαφορετικές μορφές: το κανονικό Gymnasium όπου οι μαθητές μπορούν να παρακολουθήσουν όλα τα έτη 5-13 για την εισαγωγή στο Πανεπιστήμιο, και το ανώτερο επίπεδο που αρχίζει τον ενδέκατο χρόνο και προετοιμάζει τους μαθητές για το Hochschulreife είτε με έμφαση στη γενική εκπαίδευση είτε προσανατολισμένο στην επαγγελματική σταδιοδρομία όπως το berufliche (επαγγελματικό) Gymnasium που ειδικεύεται σε τομείς όπως διοίκηση επιχειρήσεων, τεχνολογίες, επιστήμες τροφίμων, κοινωνικές επιστήμες, κλπ. Στο τέλος του δέκατου έτους οι μαθητές μπορούν να συνεχίσουν στο ανώτερο επίπεδο ή να δώσουν εξετάσεις για το Mittlere Reife (το απολυτήριο του Realschule-απολυτήριο γενικής εκπαίδευσης).

Το **gymnasiale Oberstufe** καλύπτει τα έτη 11 έως 13 (ή 12) και μετά από μία εισαγωγική φάση διάρκειας ενός έτους διαιρείται σε εξάμηνα. Αυτός ο τύπος δευτεροβάθμιας εκπαίδευσης είναι το ανώτερο επίπεδο που αναφέραμε πριν. Οι μαθητές έχουν πολυάριθμες δυνατότητες να εστιάσουν σε ειδικά αντικείμενα εντός του παρεχόμενου πλαισίου μαθημάτων. Τα μαθήματα παρέχονται σε βασικό και ανώτερο

επίπεδο: το βασικό επίπεδο καλύπτει τα δύο τρίτα των μαθημάτων και παρέχει τις βασικές γνώσεις και το ανώτερο επίπεδο παρέχει διδασκαλία εις βάθος που διευρύνει τη γνώση των μαθητών. Η συγκεκριμένη κατεύθυνση του gymnasiale Oberstufe είναι για τους μαθητές που δεν είχαν την ευκαιρία να καταταχθούν άμεσα στο Gymnasium αλλά προχώρησαν βήμα-βήμα (Hauptschule>Realschule>gymnasiale Oberstufe). Συνήθως το gymnasiale Oberstufe είναι προσανατολισμένο στο επαγγελματικό Gymnasium (Τεχνικό/ Οικονομικό Gymnasium).

Παρακάτω θα αναφερθώ πέρα από την τυπική διάταξη της δευτεροβάθμιας εκπαίδευσης και σε κάποιες ιδιαιτερότητες που θα μας φανούν χρήσιμες για το δεύτερο κεφάλαιο περί των διαφόρων μορφών της τουριστικής εκπαίδευσης στην Γερμανία.

Το **Gesamtschule** περιλαμβάνει διάφορους τύπους σχολείων με στόχο να παρέχει στους μαθητές ευέλικτη μετάβαση στον κατάλληλο τύπο σχολείου ανάλογα με τις ικανότητές τους. Το Gesamtschule διακρίνεται στους δύο παρακάτω τύπους.

Στον συνδυαστικό τύπο το Gesamtschule συνδυάζει τα Hauptschule, Realschule και Gymnasium εκπαιδευτικά και οργανωτικά, αλλά οι μαθητές διδάσκονται σε τάξεις που ομαδοποιούνται ανάλογα με τις διαθέσιμες ειδικεύσεις.

Στον ενιαίο τύπο οι μαθητές διδάσκονται ανά ηλικιακή ομάδα, ενώ από τον έβδομο χρόνο ομαδοποιούνται ανάλογα με το επίπεδο γνώσεων τους σε κατ' ελάχιστο δύο επίπεδα. Μετά από τα σχολεία που παρέχουν γενική εκπαίδευση υπάρχουν πολλές δυνατότητες εκπαίδευσης για επαγγελματική σταδιοδρομία που προετοιμάζουν για επαγγελματική κατάρτιση ή οδηγούν σε επαγγελματική ειδίκευση ή δευτεροβάθμιες γενικές ειδικεύσεις. Λόγω της σχετικά υψηλής ανεργίας των νέων, το επαγγελματικό σύστημα κατάρτισης έχει εκσυγχρονιστεί σε πολύ μεγάλο βαθμό τα τελευταία είκοσι χρόνια και διαθέτει μία μεγάλη ποικιλία διαφορετικών σχολείων. Μια σημαντική διάκριση των σχολείων είναι τα πλήρους φοίτησης που οι μαθητές πρέπει να παρακολουθούν κάθε μέρα και τα μερικής φοίτησης που οι μαθητές παρακολουθούν μόνο μία με δύο ημέρες πρέπει επίσης να σημειωθεί ότι στα τελευταία η παρακολούθηση είναι υποχρεωτική.

Σε αυτόν τον ενιαίο τύπο ανήκουν και τα προπαρασκευαστικά επαγγελματικά σχολεία τα οποία περιλαμβάνουν το **Berufsvorbereitungsjahr** (μονοετής προεπαγγελματική κατάρτιση) αλλά και το **Berufsgrundbildungsjahr** (βασική επαγγελματική κατάρτιση).

Το Berufsvorbereitungsjahr (προεπαγγελματική κατάρτιση) προσφέρει ένα τύπο επαγγελματικής κατάρτισης διάρκειας ενός έτους πλήρους παρακολούθησης και απευθύνεται σε νέους για τους οποίους η επαγγελματική κατάρτιση είναι υποχρεωτική αλλά δεν έχουν βρει κάποια ευκαιρία κατάρτισης ή είναι εκτός εργασίας. Οι μαθητές διευρύνουν τη γενική τους εκπαίδευση, ενθαρρύνονται να αποκτήσουν βασικές δεξιότητες, διδάσκονται τις βασικές γνώσεις για μέχρι τρεις επαγγελματικούς τομείς και βοηθούνται στον επαγγελματικό προσανατολισμό και στον προσδιορισμό του επαγγέλματος που θα ακολουθήσουν. Υπό προϋποθέσεις οι μαθητές χωρίς το Hauptschulabschluss μπορούν να αποκτήσουν αντίστοιχο πιστοποιητικό.

Το Berufsgrundbildungsjahr (βασική επαγγελματική κατάρτιση) παρέχεται ως μονοετές, πλήρους παρακολούθησης πρόγραμμα μαθημάτων και απευθύνεται κυρίως σε νέους που έχουν το Hauptschulabschluss. Με την έναρξη της βασικής επαγγελματικής κατάρτισης οι μαθητές πρέπει να επιλέξουν έναν επαγγελματικό τομέα από τους δώδεκα που υπάρχουν. Κατά τη διάρκεια του έτους οι μαθητές βελτιώνουν τη γενική τους εκπαίδευση και αποκτούν γνώσεις, ικανότητες και δεξιότητες σε έναν επαγγελματικό τομέα και κατά συνέπεια αποκτούν βασική επαγγελματική κατάρτιση. Μετά από σχετική έγκριση το έτος βασικής επαγγελματικής κατάρτισης προσμετράται στην επόμενη επαγγελματική κατάρτιση.

### **1.2.2.2 Δευτεροβάθμιο Επίπεδο II**

Η πολυπλοκότητα αλλά και πολυδιάστατη μορφή της γερμανικής δευτεροβάθμιας εκπαίδευσης δεν σταματά εδώ αλλά συνεχίζεται με τα Berufsfachschulen (επαγγελματικά κολέγια) από τα οποία προβάλλονται τρεις διαφορετικοί τύποι: τα επαγγελματικά κολέγια ενός έτους που λειτουργούν ως προπαρασκευαστικά των επαγγελμάτων και αποτελούν μέρος της επαγγελματικής κατάρτισης στο διττό σύστημα (το οποίο θα εξηγηθεί παρακάτω), τα επαγγελματικά κολέγια δύο ετών που οδηγούν

στο Fachschulreife (εξομοιωμένο με το Mittlere Reife/απολυτήριο του Realschule) και τα επαγγελματικά κολέγια ενός ή περισσότερων ετών που οδηγούν σε ανεξάρτητη επαγγελματική ειδίκευση. Τα επαγγελματικά κολέγια που λειτουργούν ως Berufsvorbereitung (προπαρασκευαστικά επαγγελμάτων), όπως το εμπορικό επαγγελματικό κολέγιο παρέχουν μονοετή, πλήρους παρακολούθησης μαθήματα. Απευθύνονται κυρίως σε νέους που ετοιμάζονται να ακολουθήσουν τεχνική κατάρτιση και χρειάζονται να αποκτήσουν μια τυποποιημένη, εκτενή και σύγχρονη βασική επαγγελματική κατάρτιση που να ανταποκρίνεται στις απαιτήσεις των διαφορετικών επαγγελματικών τομέων, ενώ παράλληλα μπορούν να διευρύνουν και να αναπτύξουν τη γενική εκπαίδευσή τους. Τα επαγγελματικά κολέγια διαθέτουν δέκα επαγγελματικούς τομείς. Το διετές Berufsfachschule (επαγγελματικό σχολείο) παρέχει μαθήματα πλήρους παρακολούθησης και απευθύνεται κυρίως σε νέους που έχουν ολοκληρώσει επιτυχώς εννέα χρόνια στο Hauptschule και θέλουν να αποκτήσουν το Fachschulreife. Οι μαθητές διδάσκονται αντικείμενα προσανατολισμένα στην επαγγελματική σταδιοδρομία ή ειδικευμένα αντικείμενα κατάρτισης (τουριστικά επαγγέλματα) σε θέση εργασίας σε διάφορους τομείς (τεχνική, επαγγελματική, κοινωνική εκπαίδευση, κλπ), ενώ παράλληλα έχουν τη δυνατότητα να διευρύνουν και να αναπτύξουν τη γενική τους εκπαίδευση. Αφού ολοκληρώσουν το Berufsfachschule, ο ένας χρόνος προσμετρείται στην επόμενη κατάρτισή τους αν επιλέξουν τον ίδιο επαγγελματικό τομέα, ενώ διαφορετικά προσμετρείται ο μισός χρόνος. Το επίπεδο εκπαίδευσης είναι εξομοιωμένο με το Realschulabschluss (Mittlere Reife = Απολυτήριο μέσης εκπαίδευσης) και δίνει το δικαίωμα στον μαθητή να συνεχίσει την κατάρτισή του σε ένα αναγνωρισμένο επάγγελμα τυπικής κατάρτισης ή να μετακινηθεί σε ένα επαγγελματικό κολέγιο ή σχολείο, διάρκειας ενός ή περισσότερων ετών. Αυτού του είδους επαγγελματικά κολέγια τριετούς διάρκειας ειδικεύονται σε επαγγελματικές ειδικότητες προνοιακής και κοινωνικής εκπαίδευσης. Η κατάρτιση διεξάγεται είτε στο κολέγιο στο σύνολό της είτε σε συνδυασμό με κάποια θέση εργασίας. Η παρακολούθηση αυτής της επαγγελματικής κατάρτισης απαιτεί το Hauptschulabschluss και ένα πρόγραμμα πρώτης επαγγελματικής κατάρτισης ή εναλλακτικά το Mittlere Reife, και οδηγεί σε αναγνωρισμένη επαγγελματική ειδίκευση για σταδιοδρομία σε θέσεις εργασίας για ηλικιωμένους, φροντίδα παιδιών, κλπ. Το επαγγελματικό κολέγιο παρέχει βασική και ευρύτερη γνώση και δεξιότητες στο αντίστοιχο πεδίο για εργασία σε δημόσιους και ιδιωτικούς φορείς,

ενώ παράλληλα οι μαθητές διευρύνουν και αναπτύσσουν τη γενική τους εκπαίδευση.

### **1.2.3 Το διττό σύστημα (Ausbildung/ Duales System)**

Η Επαγγελματική Κατάρτιση που είδαμε στις προηγούμενες παραγράφους έχει σημαντικό ρόλο στο διττό σύστημα (duales system). Τα δύο τρίτα σχεδόν των νέων ολοκληρώνουν ένα πρόγραμμα κατάρτισης τριών ετών, ανάλογα με το επάγγελμα που έχουν επιλέξει, με την εκπαίδευση να εναλλάσσεται μεταξύ της θέσης εργασίας στην επιχείρηση και του επαγγελματικού σχολείου.

Ο σκοπός της κατάρτισης στο διττό σύστημα είναι να παρέχει ευρεία βασική επαγγελματική κατάρτιση και να μεταδώσει τις δεξιότητες και γνώσεις που είναι απαραίτητες για την άσκηση ενός επαγγέλματος μέσω ενός δομημένου προγράμματος κατάρτισης. Η υποχρεωτική, πλήρους παρακολούθησης φοίτηση στο σχολείο πρέπει να ολοκληρωθεί πριν την έναρξη της επαγγελματικής κατάρτισης η μπορεί να συνδυαστεί και παράλληλα με το πρακτικό μέρος, ενώ δεν υπάρχουν άλλες προϋποθέσεις όπως ένας τυπικός απολυτήριος τίτλος. Η κατάρτιση στηρίζεται σε μία ιδιωτική σύμβαση επαγγελματικής κατάρτισης μεταξύ του φορέα κατάρτισης και του καταρτιζόμενου και μία δημόσια σύμβαση με το επαγγελματικό κολέγιο. Οι νέοι καταρτίζονται για τρεις με τέσσερις μέρες στη θέση εργασίας και μία με δύο ημέρες στο επαγγελματικό κολέγιο. Η επιχείρηση αναλαμβάνει το κόστος της κατάρτισης στη θέση εργασίας και πληρώνει στον καταρτιζόμενο το επίδομα κατάρτισης, το οποίο είναι σύμφωνα με τη συλλογική σύμβαση εργασίας του συγκεκριμένου κλάδου. Βάσει των κανονισμών κατάρτισης η επιχείρηση μεταδίδει τις ειδικές και βασικές τεχνικές δεξιότητες που απαιτούνται για τη σύγχρονη άσκηση του επαγγέλματος. Η θεωρητική γνώση και δεξιότητες που αποκτήθηκαν στο επαγγελματικό σχολείο συνδυάζονται με την πρακτική εμπειρία και την εφαρμογή τους σε συγκεκριμένες θέσεις εργασίας. Το Berufsschule (επαγγελματικό κολλέγιο) είναι ένας ανεξάρτητος φορέας με ίσα δικαιώματα, που λειτουργεί σε συνεργασία με τους άλλους εμπλεκόμενους φορείς. Το επαγγελματικό κολλέγιο έχει ως αποστολή να παράσχει στους μαθητές γενική και επαγγελματική εκπαίδευση, δίνοντας ιδιαίτερη προσοχή στις απαιτήσεις της επαγγελματικής κατάρτισης και εφοδιάζει τους

μαθητές με βασική και ειδικευμένη επαγγελματική κατάρτιση, πρόσθετα προς τη γενική κατάρτιση που έχουν ήδη λάβει.

Για την καλύτερη κατανόηση του διττού συστήματος θα ήθελα επίσης να προσθέσω και ένα πολύ καλό άρθρο από την ιστοσελίδα της Deutsche Welle για την καλύτερη κατανόηση αυτής της εκπαιδευτικής καινοτομίας με επίκεντρο επίσης τον τουρισμό. Το παρακάτω άρθρο αναλύει το διττό σύστημα στην τριτοβάθμια εκπαίδευση όπου ο εργαζόμενος φοιτητής έχει την ευκαιρία πέραν της επαγγελματικής σταδιοδρομίας, να πάρει και ένα απολυτήριο bachelor το οποίο αργότερα του δίνει το έναυσμα και για ένα μεταπτυχιακό.

### **"Διττό σύστημα παιδείας:**

#### *Σπουδές με εξασφαλισμένη θέση εργασίας*

*Στη Γερμανία είναι πολύ διαδεδομένο. Στην Ελλάδα έρχεται από τους Γερμανούς. Ο καθηγητής Ναυτιλιακών Σπουδών Ορέστης Σχινάς μας παρουσιάζει το σύστημα στο παράδειγμα της Σχολής Διοίκησης Επιχειρήσεων του Αμβούργου.*

*Το διττό σύστημα εκπαίδευσης, δηλαδή ο συνδυασμός θεωρητικής κατάρτισης στο πανεπιστήμιο και πρακτικής εξάσκησης σε εταιρεία, είναι ένα πρόγραμμα που επιδιώκουν να εισάγουν οι Γερμανοί στην Ελλάδα στο πλαίσιο του λεγόμενου «σχεδίου Μάρσαλ για την ανάπτυξη», του υπουργού Οικονομίας Φίλιπ Ρέσλερ.*

#### *Προϋποθέσεις*

*Η αξία αυτού του συστήματος είναι τεράστια γιατί ο φοιτητής, και παράλληλα εργαζόμενος, παρακολουθεί τα μαθήματα σπουδών, αλλά και τις εξελίξεις στο χώρο εργασίας των σπουδών του, και τελειώνοντας τη σχολή είναι έτοιμος να ενταχθεί στο επάγγελμά του, είτε στην εταιρεία που έκανε την εξάσκηση, είτε σε άλλη.*

*Ο Ορέστης Σχινάς, καθηγητής Ναυτιλιακών Σπουδών στην Σχολή Διοίκησης Επιχειρήσεων του Αμβούργου, μας περιγράφει πιο συγκεκριμένα τις προϋποθέσεις για να*



εισαχθεί ένας τελειόφοιτος δευτεροβάθμιας εκπαίδευσης στο πανεπιστήμιο που εργάζεται και που εφαρμόζει αυτό το διττό σύστημα σπουδών.

«Απαραίτητο στοιχείο για να μπει ένα παιδί στο δικό μας πανεπιστημιακό πρόγραμμα είναι να έχει εξασφαλίσει θέση εκπαιδευόμενου σε μια συνεργαζόμενη εταιρεία. Εάν και εφόσον πληροί τα ακαδημαϊκά κριτήρια για την εισαγωγή του στην αντίστοιχη σχολή, τότε μπορεί να εγγραφεί και να αρχίσει να σπουδάζει στο πανεπιστήμιό μας. Πρόκειται κυρίως για προγράμματα στη διοίκηση των επιχειρήσεων. Τα παιδιά αυτά περνούν (περίπου 20 ετησίως), 30 εβδομάδες στον εργοδότη και 2 εβδομάδες έχουν άδεια, όπως προϋποθέτει ο νόμος. Οι σπουδές είναι τριετείς και παίρνουν Bachelor»

#### Θεωρία, πρακτική...

600 φοιτήτριες και φοιτητές σπουδάζουν στην Σχολή Διοίκησης Επιχειρήσεων του Αμβούργου. Είναι κυρίως Γερμανοί, αλλά και από άλλες χώρες. Η σχολή απασχολεί 18 μόνιμους καθηγητές, 100 διδάσκοντες, ως ωρομίσθιους, όλοι με διδακτορικό, και το ενδιαφέρον είναι ότι το ακαδημαϊκό πρόγραμμα σπουδών διανθίζουν άνθρωποι από την αγορά εργασίας, που προσκαλούνται και δίνουν την εμπειρία τους στους φοιτητές. Η Σχολή Διοίκησης Επιχειρήσεων του Αμβούργου, που είναι και από τις πλέον καταξιωμένες, συνεργάζεται με την αφρόκρεμα των γερμανικών εταιρειών, τελευταία όμως και με μια ελληνική.

«Συνεργαζόμαστε με πάνω από 200 εταιρείες», μας είπε ο καθηγητής Ορέστης Σχινάς, «εκ των οποίων υπάρχουν πολύ μεγάλες πολυεθνικές πασίγνωστες, πολύ μεγάλες γερμανικές εταιρείες και βεβαίως υπάρχουν και πολύ μικρές, τις μικρομεσαίες, όπως λέμε στην Ελλάδα, που πιστεύουν σε αυτό το σύστημα εκπαίδευσης. Πρόκειται για εταιρείες που αντιλαμβάνονται ότι χρειάζεται να εκπαιδεύσουν έναν νέο άνθρωπο, αλλά χρειάζονται και την ακαδημαϊκή του εξέλιξη, ειδικά δεν πάνε παραπέρα. Υπάρχει μια ελληνική εταιρεία στο χώρο της ναυτιλίας, είναι η Hellenpont, η οποία μας έχει στείλει και μια Ελληνίδα φοιτήτρια που εργάζεται στην Hellenpont».

...και με μισθό

*Το διττό σύστημα σπουδών δεν είναι δωρεάν, αλλά τελικά όμως κοστίζει ελάχιστα στον φοιτητή και την οικογένειά του. Γιατί η πρακτική εξάσκηση στην εταιρεία γίνεται έναντι μισθού, χωρίς να εμπλέκεται στον διακανονισμό η σχολή. Ο Ορέστης Σχινάς μας εξηγεί το γιατί: «Η χρέωση είναι περίπου 500 ή 600 ευρώ, 500 είναι για τη διοίκηση επιχειρήσεων, 600 για το shipping, για τους φοιτητές Bachelor μιλώ πάντα. Αυτά τα δίδακτρα καταβάλλονται, είτε από τον εργοδότη, είτε κατόπιν συμφωνία, ένα τμήμα από εργοδότη κι ένα τμήμα από τον φοιτητή. Μη ξεχνάμε ότι ο φοιτητής, αφού εργάζεται παίρνει μισθό. Και ο μισθός του είναι διαπραγματεύσιμος με τον εργοδότη απευθείας, εμείς δεν εμπλεκόμαστε στη σχέση του φοιτητή ως εκπαιδευόμενου με τον εργοδότη του». Το αντικείμενο των σπουδών 'επικοινωνεί' με τις εταιρείες που δίνουν ιδέες, κατευθύνσεις, κάνουν επισημάνσεις. Πρόκειται για μια αμφίδρομη σχέση στην υπηρεσία του φοιτητή και εργαζόμενου μαζί.*

*Οι ενδιαφερόμενοι μπορούν να μπουν στην ιστοσελίδα της Σχολής Διοίκησης Επιχειρήσεων του Αμβούργου για περισσότερες πληροφορίες. Ιδιαίτερα ο τομέας ναυτιλιακών σπουδών του καθηγητή Ορέστη Σχινά παρουσιάζει τεράστιο ενδιαφέρον για Έλληνες που θέλουν να εργαστούν στον κλάδο.*

**(Ρεπορτάζ: Ειρήνη Αναστασοπούλου-Υπεύθ. σύνταξης Βιβή Παπαναγιώτου, <http://goo.gl/Tv0BzP>)**

#### **1.2.4 Συμπέρασμα**

Στην Ομοσπονδιακή Δημοκρατία της Γερμανίας υπάρχουν πολλά σχολεία που δίνουν τη δυνατότητα σε εργαζόμενους να αποκτήσουν απολυτήριο δευτεροβάθμιας εκπαίδευσης όπως για παράδειγμα το Mittlere Reife (μέση δευτεροβάθμια εκπαίδευση) και το Hochschulreife (ανώτερη δευτεροβάθμια εκπαίδευση). Στο πλαίσιο της δευτεροβάθμιας εκπαίδευσης τα Abendgymnasien έχουν αποκτήσει μεγάλη

σπουδαιότητα. Αυτά τα ιδρύματα δίνουν τη δυνατότητα σε ενήλικες να αποκτήσουν απολυτήριο τίτλο μέχρι το Hochschulreife ενώ εργάζονται ή με ακόμη σαν επιλογή την πλήρη φοίτηση.

Βλέπουμε λοιπόν ότι η γερμανική δευτεροβάθμια εκπαίδευση σε γενικές γραμμές εκτός από μερικές διαφορές ανά κρατίδιο, προσφέρει πολλές επιλογές αλλά και ευκαιρίες για μια πλούσια σε γνώσεις σταδιοδρομία ανεξαρτήτως το ξεκίνημα του κάθε μαθητή. Δεν είναι απλά ένα σύστημα εκπαίδευσης αλλά ένα σύστημα προσεγμένο που εφαρμόζει μια μαιευτική μορφή παιδείας προετοιμάζοντας, μορφώνοντας, έχοντας συγκεκριμένο στόχο και δίνοντας ευκαιρίες σε όλους τους τομείς ανάλογα με τις δυνάμεις και τα ενδιαφέροντα του κάθε μαθητή. Έτσι έχοντας τις κατάλληλες προϋποθέσεις και την στήριξη του εκπαιδευτικού συστήματος ανάλογα με τις ανάγκες του ο κάθε υποψήφιος καθίσταται έτοιμος για την αγορά εργασίας με περαιτέρω ευκαιρίες αν το θελήσει, για μετεκπαίδευση στην τριτοβάθμια εκπαίδευση κοκ όπως θα δούμε στα επόμενα κεφάλαια. Όσον αφορά την τουριστική εκπαίδευση, θα προχωρήσουμε στο επόμενο κεφάλαιο με την μορφή της όπως αυτή παρουσιάζεται σε δευτεροβάθμιο επίπεδο.

## ΚΕΦΑΛΑΙΟ 2

### Η ΤΟΥΡΙΣΤΙΚΗ ΕΚΠΑΙΔΕΥΣΗ ΣΤΟ ΔΕΥΤΕΡΟΒΑΘΜΙΟ ΕΠΙΠΕΔΟ ΤΗΣ Ο. Δ. ΤΗΣ ΓΕΡΜΑΝΙΑΣ

#### 2.1 Η τουριστική επαγγελματική εκπαίδευση σε δευτεροβάθμιο επίπεδο

Στο προηγούμενο κεφάλαιο διαβάσαμε για τις διάφορες μορφές και κατευθύνσεις της δευτεροβάθμιας εκπαίδευσης στην Γερμανία, πήραμε μια συνολική ιδέα για το πως διαμορφώνεται το εκπαιδευτικό σύστημα ώστε να φτάσουμε στο σημείο όπου ο ενδιαφερόμενος είναι έτοιμος να ακολουθήσει μία από τις μορφές τουριστικής εκπαίδευσης. Οι προηγούμενες σελίδες λειτούργησαν ως γλωσσάριο, εδόθησαν οι κατάλληλες εξηγήσεις ώστε να γίνουν κατανοητά τα επόμενα κεφάλαια και να μη υπάρχουν τυχόν κενά στην κατανόηση ενός τόσο περίπλοκο εκπαιδευτικού συστήματος σε σύγκριση με το δικό μας εδώ στην Ελλάδα.

#### **Vollzeitschulen**

Vom Hauptschulabschluss bis zum Abitur

<b>Vorqualifizierungsjahr Arbeit und Beruf (VABKF)</b> zweijährige Kooperationsklasse Förderschule
<b>Berufseinstiegsjahr (BEJ)</b> <ul style="list-style-type: none"><li>● Berufsfeld Wirtschaft und Verwaltung<ul style="list-style-type: none"><li>○ Profil Handel und Verkauf (Regelform)</li></ul></li><li>● Berufsfeld Hotellerie und Gastronomie</li></ul>
<b>Zweijährige zur Fachschulreife führende Berufsfachschulen</b> <ul style="list-style-type: none"><li>● Kaufmännische Berufsfachschule (2BFW)</li><li>● Berufsfachschule Hauswirtschaft und Ernährung (2BFEG)</li><li>● Berufsfachschule Ernährung und Gastronomie (2BFH)</li></ul>
<b>Berufskolleg</b> <ul style="list-style-type: none"><li>● Kaufmännisches Berufskolleg I mit Übungsfirma</li><li>● Kaufmännisches Berufskolleg II mit Übungsfirma</li></ul>
<b>2-jährige Berufsoberschule für Sozialwesen</b> Allgemeine Hochschulreife/ Fachgebundene Hochschulreife
<b>3-jähriges Wirtschaftsgymnasium</b> Allgemeine Hochschulreife

Η τουριστική εκπαίδευση στην Γερμανία ξεκινάει από την δευτεροβάθμια εκπαίδευση. Με το απολυτήριο του Hauptschule ακόμη ο ενδιαφερόμενος μπορεί να αρχίσει την σταδιοδρομία του όπως βλέπουμε στην παραπάνω εικόνα.

Επίσης ο ενδιαφερόμενος μαθητής με απολυτήριο Hauptschule όπως φαίνεται πάλι στην εικόνα μπορεί να φτάσει ακόμη και στο επίπεδο του Gymnasium (ανώτερης δευτεροβάθμιας εκπαίδευσης) έχοντας την ευκαιρία για μετέπειτα εκπαίδευση σε ανώτερο επίπεδο. Η διαδικασία αρχίζει μετά την απόκτηση του κατωτέρου πτυχίου Hauptschule (βάση ιεραρχίας) και συνεχίζει με την προετοιμασία επαγγελματικής κατάρτισης ενός χρόνου Berufseinstiegsjahr. Υπάρχουν δυο επιλογές ως προς την επαγγελματική κατάρτιση, οικονομία και διοίκηση (Berufsfeld für Wirtschaft und Verwaltung) ή ξενοδοχειακές επιχειρήσεις και γαστρονομία (Berufsfeld für Hotellerie und Gastronomie). Αυτή η επιλογή ανάμεσα στις δυο κατευθύνσεις ίσως είναι η πιο σημαντική γιατί δίνει μία ανώτερη εκπαίδευση από ότι αυτή του Hauptschule αλλά και γαλουχεί θα λέγαμε τον ενδιαφερόμενο ανάλογα με την επιλογή του. Μετά από αυτή την χρονιά προετοιμασίας ο μαθητής μπορεί να ακολουθήσει τον δρόμο για το διττό σύστημα απευθείας όπου θα ψάξει μια ξενοδοχειακή επιχείρηση της αρεσκείας του η οποία θα πρέπει επίσης να προσφέρει την εκπαίδευση ενός συγκεκριμένου τουριστικού

## Lehrstellen für "Kaufmann - Tourismus und Freizeit" \* für ganz Deutschland

16 Lehrstellenangebot(e) für ganz Deutschland

| 1 - 10 | [weiter](#) > >|

Sortieren nach:	Datum	Ausbildungsberuf	Einsatzort	Beginn
	22.11.	<u>Kaufmann/-frau für Tourismus und Freizeit</u>	Köln	01.08.14
	18.11.	<u>Ausbildung zum/zur Kaufmann/-frau für Tourismus und Freizeit</u>	Bergheim/Erft	01.08.14
	18.11.	<u>REISEVERKEHRKAUFFRAU/-MANN [Ausbildung 2014]</u>	Heidenheim an der Brenz	01.09.14
	14.11.	<u>Kaufmann/-frau - Tourismus und Freizeit</u>	Mühlhausen/Thüringen	01.09.14
	08.11.	<u>Kaufmann/-frau - Tourismus und Freizeit</u>	Duisburg	02.12.13
	07.11.	<u>Kaufmann/-frau - Tourismus und Freizeit</u>	Duisburg	02.12.13
	05.11.	<u>Ausbildung Kaufmann/-frau - Tourismus u. Freizeit 2013!</u>	Trier	ab sofort

επαγγέλματος. Συνήθως, όπως βλέπουμε και στην παραπάνω εικόνα το επάγγελμα αυτό αποκαλείται Kaufmann für Tourismus und Freizeit.

Ο όρος Kaufmann für Tourismus und Freizeit βέβαια είναι γενικός και σημαίνει (όχι άμεσα μεταφραζόμενος) "εργαζόμενος/υπάλληλος τουρισμού και αναψυχής". Το επάγγελμα και η λέξη Kaufmann (έμπορος) σχετίζεται συνήθως με τον όρο εμπόριο/οικονομία σαν γενική έννοια της λέξεως και συναντάται σε πολλά τουριστικά επαγγέλματα της δευτεροβάθμιας εκπαίδευσης. Στην συγκεκριμένη περίπτωση του τουριστικού κλάδου η κατάρτιση του Kaufmann μπορεί επίσης να θεωρηθεί ως μια γενική εκπαίδευση σε όλα τα πεδία ενός επιλεγμένου ξενοδοχείου (Hotelkaufmann) η οποιασδήποτε άλλης τουριστικής επιχείρησης που σχετίζεται με τον τουρισμό, είτε αυτός αργότερα θα είναι στον τομέα της Υποδοχής η Υπεύθυνος Εστιατορίου ενός ξενοδοχείου είτε υπεύθυνος κρατήσεων σε κάποιο τουριστικό γραφείο.

Όσον αφορά την εκπαίδευση θα δέχεται πέραν της πρακτικής και την θεωρητική σε ένα επαγγελματικό σχολείο Berufsschule που έχει κάποια σύμβαση με την ξενοδοχειακή η οποιαδήποτε άλλη τουριστική επιχείρηση. Ο χρόνος της θεωρητικής εκπαίδευσης είναι πάντα λιγότερος από αυτόν της πρακτικής άσκησης. Για παράδειγμα στο διάστημα δυο μηνών μόνο οι τρεις εβδομάδες θα είναι μέρος της θεωρητικής εκπαίδευσης στο επαγγελματικό σχολείο, ενώ οι 5 εβδομάδες μέρος της πρακτικής άσκησης στην επιχείρηση που σχετίζεται με τον τουρισμό.

Η αναλογία αυτή είναι σημαντική γιατί προσφέρει το ακριβές θεωρητικό απαιτούμενο επίπεδο μάθησης που είναι αναγκαίο για τον τουριστικό τομέα αλλά και εστιάζει πιο πολύ στο πρακτικό μέρος βάζοντας τον ασκούμενο σε μία άμεση γνωριμία με το επάγγελμα και κλάδο που έχει επιλέξει.

Αν προσέξουμε βέβαια και την μεγαλύτερη εικόνα της όλης υπόθεσης, ο υποψήφιος μαθητής με το απολυτήριο του Hauptschule στα 16 του χρόνια, μετέπειτα ένα χρόνο στην προετοιμασία επαγγελματικής κατάρτισης της επιλογής του, φτάνουμε στα 17 χρόνια. Από μια νεαρή ηλικία ακόμη όπου ο άνθρωπος γενικά είναι σε θέση να μάθει κάτι πολύ πιο εύκολα από ότι σε μεγαλύτερη ηλικία, ο υποψήφιος μαθητευόμενος για

την θέση του Kaufmann (κοκ) θα έχει την ευκαιρία να καταρτιστεί από πολύ νωρίς σε ένα άριστο και πολύ επαγγελματικό περιβάλλον. Στη Γερμανία η αρχική και συνεχιζόμενη επαγγελματική κατάρτιση στον τουριστικό τομέα διαρκεί συνήθως τρία χρόνια και στηρίζεται σε ένα δυαδικό σύστημα μαθητείας: εκπαίδευση μέσα στην επιχείρηση και εκπαίδευση στις επαγγελματικές σχολές (τρεισήμισι μέρες την εβδομάδα στην επιχείρηση και μιάμιση στις επαγγελματικές σχολές για παράδειγμα). Σε τέτοιου είδους προγράμματα μπορούν να μετέχουν μαθητές ηλικίας δεκαέξι ετών οι οποίοι έχουν ολοκληρώσει την Πρωτοβάθμια ή την Δευτεροβάθμια εκπαίδευση. Για να αποκτήσουν το δίπλωμα τους οι μαθητευόμενοι απαιτείται όχι μόνο να επιτύχουν στις ενδιάμεσες εξετάσεις που πραγματοποιούνται με την ολοκλήρωση 1ου έτους φοίτησης, αλλά και στις τελικές εξετάσεις που διοργανώνονται με ευθύνη του Εμπορικού Επιμελητηρίου. Όταν έχουν αποκτήσει πέντε με επτά έτη επαγγελματική εμπειρία και εφόσον προβλέπεται από το πρόγραμμα αρχικής επαγγελματικής κατάρτισης τους παρέχεται η δυνατότητα να αποκτήσουν το Ανώτερο Πιστοποιητικό Ειδίκευσης μετά από εξετάσεις. Το πιο σημαντικό όμως είναι ότι μετά τα τρία χρόνια εκπαίδευσης σε υπάλληλο ξενοδοχειακών επιχειρήσεων ο ασκούμενος θα έχει την ευκαιρία είτε να ασκήσει το επάγγελμα του είτε να συνεχίσει στην τριτοβάθμια εκπαίδευση στα επίπεδα του Bachelor και Master αργότερα. Με λίγα λόγια ο συγκεκριμένος μαθητής που θα ακολουθήσει αυτή την πορεία κυριολεκτικά από την αρχή ανεβαίνοντας σιγά σιγά το σκαλί της δευτεροβάθμιας εκπαίδευσης, θα έχει την ευκαιρία να γίνει ένα πολύ ποιοτικό και πλούσια καταρτισμένο μέλος σε μία μορφή πολυδιάστατης εκπαίδευσης υψηλού επιπέδου πριν καν ξεπεράσει τα 25 του χρόνια! Αυτό το σημαντικό γεγονός τον καθιστά ένα άξιο και ενεργό μέλος της τουριστικής βιομηχανίας της Ο. Μ. της Γερμανίας.

Οι ειδικότητες που προσφέρονται στα πλαίσια των προγραμμάτων σπουδών για τον ξενοδοχειακό κλάδο είναι:

- Βοηθός φιλοξενίας
- Ειδικευμένο ξενοδοχειακό προσωπικό
- Καταρτισμένοι σερβιτόροι/ες

- Μάγειροι
- Προσωπικό εμπορικών τμημάτων ξενοδοχείου
- Βοηθός εμπορικών τμημάτων ξενοδοχείου

Η διάρκεια σπουδών της ειδικότητας "Βοηθός φιλοξενίας" κατ' εξαίρεση είναι δυο έτη, ωστόσο οι καταρτιζόμενοι έχουν τη δυνατότητα να παρακολουθήσουν ένα επιπλέον έτος φοίτησης και να αποφοιτήσουν από τις ειδικότητες "Βοηθός" ή "Προσωπικό Εμπορικών τμημάτων Ξενοδοχείου".

Ας μην ξεχνάμε όμως ότι υπάρχει και η επιλογή του επαγγελματικού κολλεγίου (Berufsfachschule) η οποία προσφέρει την δυνατότητα για την απόκτηση του Mittlere Reife μέσω μιας συνδυασμένης εκπαίδευσης σε ένα συγκεκριμένο τεχνικό/οικονομικό πεδίο μάθησης και έπειτα ανοίγει τον δρόμο για το απολυτήριο του Abitur/ Hochschulreife, ώστε να έχει την ευκαιρία αργότερα να ακολουθήσει μια καθαρά ακαδημαϊκή πορεία στον τομέα του τουρισμού χωρίς όμως το έντονο "πρακτικό" στοιχείο που συναντάμε στην κατεύθυνση του επαγγελματικού σχολείου-ξενοδοχειακής επιχείρησης (διττό σύστημα).

Στην συνέχεια θα ήθελα επίσης να παραθέσω και μία περιγραφή από την εταιρία "Kölner Segelschule/ Kölner Motoryachtschule JW GmbH" για την θέση του υπαλλήλου σχετικά με τις οργανώσεις εκδηλώσεων (μετάφραση):

*"Η Σχολή ιστιοπλοΐας Κολωνία Kölner Segelschule/ Kölner Motoryachtschule JW GmbH ψάχνει για έναν εκπαιδευόμενο για το επάγγελμα του/της επιχειρηματία στον τομέα Τουρισμού και Αναψυχής - Kaufmann/-frau für Tourismus und Freizeit (εναλλακτικά υπάλληλος για οργανώσεις εκδηλώσεων) με την έναρξη της εκπαίδευσης από τις 01/08/2014 .*

*Κάποια Πρακτική Άσκηση πριν την έναρξη της εκπαίδευσης είναι αναγκαία, ώστε να μπορείτε να πάρετε μια επαρκή εικόνα του επαγγέλματος και των πολυάριθμων καθηκόντων του.*



*Μπορείτε να μάθετε σε μια ομάδα η μόνος την θεωρητική αλλά και πρακτική διάσταση όσον αφορά τις εκδηλώσεις στην Κολωνία, την Ολλανδία και τη Μεσόγειο όσο και για την απαιτούμενη προετοιμασία, την εφαρμογή και την παρακολούθηση των αυτών εκδηλώσεων.*

*Ο επαγγελματικός τομέας περιλαμβάνει την εξυπηρέτηση των πελατών, τη διαχείριση των διαδικασιών, την οργάνωση και την εφαρμογή των θεωρητικών μαθημάτων, όπως επίσης και πρακτική εκπαίδευση σε μηχανοκίνητα σκάφη και ιστιοφόρα σκάφη.*

*Απαιτείται υψηλό επίπεδο δέσμευσης, ευελιξία, και αρέσκεια για θαλάσσια σπορ και την ευχαρίστηση στο περιεχόμενο μάθησης.*

*Απαιτούμενο σχολικό επίπεδο: Απολυτήριο Gymnasium/ Hochschulreife και δίπλωμα αυτοκινήτου"*

**(Πηγή: <http://www.meinestadt.de/koeln/lehrstellen/standard?id=17959491>)**

Σε αυτή την αγγελία βλέπουμε ότι το επάγγελμα είναι Kaufmann/-frau für Tourismus und Freizeit δλδ. ξενοδοχειακός/τουριστικός υπάλληλος, που όπως είπαμε παραπάνω είναι μια γενική έννοια αλλά η οποία σε αυτή την περίπτωση ειδικεύεται στο συγκεκριμένο τομέα των εκδηλώσεων. Άρα έχουμε έναν όρο ενός επαγγέλματος ο οποίος σχετίζεται με πολλά πεδία του τουριστικού επαγγελματικού κόσμου.

Όπως αναγράφεται στην παραπάνω αγγελία το απαιτούμενο πτυχίο είναι αυτό του Gymnasium κάτι που αποτελεί εξαίρεση του κανόνα. Γι'αυτό θεώρησα αναγκαίο να δώσω την παρακάτω γενική εξήγηση ώστε να καταλάβουμε τι είναι η δευτεροβάθμια τουριστική εκπαίδευση και σε ποια πλαίσια κινείται το επάγγελμα του ξενοδοχειακού/τουριστικού υπαλλήλου (Kaufmann).

*"Δεν υπάρχει καμία νομική απαίτηση ενός συγκεκριμένου πανεπιστημιακού πτυχίου για την έναρξη της εκπαίδευσης, αλλά πολλές εταιρείες κατάρτισης απαιτούν τουλάχιστον ένα μέσο επίπεδο εκπαίδευσης (Mittlere Reife) και η διάρκεια φοίτησης είναι 3 χρόνια.*

Μισθός κατά τη διάρκεια της κατάρτισης

Ο μισθός αυξάνεται κατά τη διάρκεια της κατάρτισης. Κατά το πρώτο έτος της κατάρτισης οι μαθητευόμενοι λαμβάνουν κατά μέσο όρο 680 ευρώ. Ο μισθός μπορεί να αυξηθεί σε 780-800 ευρώ μέχρι το τρίτο έτος της εκπαίδευσης.

Ποιες είναι οι αρμοδιότητες του υπαλλήλου τουρισμού και αναψυχής;

Ο ξενοδοχειακός υπάλληλος τουρισμού και αναψυχής προσφέρει πληροφορίες για τον τουρισμό και τις τουριστικές υπηρεσίες που διαθέτει η κάθε σχετιζόμενη με τον τουρισμό επιχείρηση και ενημερώνουν τους πελάτες σχετικά με τις τουριστικές προσφορές συμβουλευόντας τους. Επιπλέον, σχεδιάζει εκδρομές και δραστηριότητες αναψυχής, δημιουργεί ακόμη και αυτές τις έννοιες αναψυχής ώστε να καλυφθούν οι ανάγκες των πελατών με διαφορετικά ενδιαφέροντα.

**(Στην παρακάτω παράγραφο διαφοροποιείται η έννοια του ξενοδοχειακού υπαλλήλου και ξεχωρίζει ο υπάλληλος τουρισμού και αναψυχής.)**

Σε αντίθεση με τον ξενοδοχειακό υπάλληλο ο επιχειρηματίας τουρισμού και αναψυχής αφορά μόνο τον εσωτερικό τουρισμό, δηλαδή τον τουρισμό στην ενδοχώρα της Γερμανίας. Η εστίαση της εργασίας τους είναι οι διαφορετικές περιοχές και τουριστικοί προορισμοί στη Γερμανία.

Ο υπάλληλος στο πεδίο τουρισμού και αναψυχής σχετίζεται με τις παρακάτω επιχειρήσεις:

1. Οι ταξιδιωτικές εταιρείες
2. Ταξιδιωτικά πρακτορεία
3. Τουριστικά γραφεία και τουριστικά κέντρα
4. Οι ψυχαγωγικές εγκαταστάσεις
5. Ξενοδοχεία
6. Οι ψυχαγωγικές εγκαταστάσεις

**(Πηγή (Μετάφραση): <http://www.tourismus-studieren.de/ausbildung-tourismus/steckbrief-kaufmannkauffrau-fuer-tourismus-und-freizeit/>)**

## **2.2 Συμπέρασμα**

Το συμπέρασμα λοιπόν που προκύπτει από το συγκεκριμένο κεφάλαιο είναι ότι η δευτεροβάθμια τουριστική εκπαίδευση στην Γερμανία περιορίζεται στον όρο του υπαλλήλου/ πωλητή στον τομέα του τουρισμού και της αναψυχής κυρίως όμως στον εσωτερικό τουρισμό. Μιας και η Γερμανία είναι χώρα με πληθυσμό 80 εκατομμυρίων ανθρώπων, υπάρχει μια μεγάλη ζήτηση για τουριστικές εκδηλώσεις και δραστηριότητες εντός της χώρας από τους ίδιους τους κατοίκους της. Βάση της πολυδιάστατης αυτής οντότητας του όρου Kaufmann που πιάνει σχεδόν όλο το φάσμα της τουριστικής αγοράς εργασίας, ο Γερμανικός Τουρισμός έχει βρει το κλειδί για την ιδανική στήριξη ενός συγκεκριμένου βαθμού ποιότητας του εσωτερικού τουρισμού που έχει ανθίσει αρκετά τα τελευταία χρόνια, πράγμα που βεβαίως δεν είναι καθόλου τυχαίο!

Επίσης ένα ιδιαίτερο χαρακτηριστικό στην Ομοσπονδιακή Δημοκρατία της Γερμανίας είναι το πολυσύνθετο, σε μεγάλο βαθμό νομικά ρυθμιζόμενο σύστημα μετα-υποχρεωτικής εκπαίδευσης (further education system). Στη βάση των διαφόρων νόμων για την επαγγελματική κατάρτιση αναπτύχθηκε μια πληθώρα επαγγελματιών (Fortbildungsberufe), τα οποία αποτελούν μια σημαντική ευκαιρία σταδιοδρομίας για τους ειδικευμένους εργαζόμενους. Η μετα-υποχρεωτική επαγγελματική εκπαίδευση στις ειδικότητες διοίκησης επιχειρήσεων, πωλήσεων, τεχνιτών και πολλών άλλων επιλέγεται από το ένα όγδοο των εργαζόμενων ως ευκαιρία πρόσθετης επαγγελματικής κατάρτισης. Τα επαγγέλματα αυτά (Fortbildungsberufe) ρυθμίζονται από την πολιτεία, είναι ανεξάρτητα των εκπαιδευτικών ιδρυμάτων και των επιχειρήσεων και απαιτούν προετοιμασία 600 - 2.400 ώρες, ανάλογα με τον εκπαιδευτικό τους στόχο. Η προϋπόθεση για να δώσει κανείς εξετάσεις είναι να έχει ολοκληρώσει ένα πρόγραμμα επαγγελματικής κατάρτισης και δύο με τρία χρόνια αντίστοιχης απασχόλησης. Εκτός από το Βιομηχανικό και Εμπορικό Επιμελητήριο και το Βιοτεχνικό Επιμελητήριο, προπαρασκευαστικά μαθήματα παρέχονται και από τα δημόσια τεχνικά κολέγια. Τα εφόδια των επαγγελματιών Fortbildungsberufe δίνουν τη δυνατότητα απασχόλησης σε μέσο τεχνικό και διοικητικό επίπεδο των επιχειρήσεων.

## **ΚΕΦΑΛΑΙΟ 3**

### **Η ΤΡΙΤΟΒΑΘΜΙΑ ΤΟΥΡΙΣΤΙΚΗ ΕΚΠΑΙΔΕΥΣΗ ΤΗΣ Ο. Δ. ΤΗΣ ΓΕΡΜΑΝΙΑΣ**

Στο προηγούμενο κεφάλαιο είχαμε την ευκαιρία να δούμε την μία πλευρά της τουριστικής εκπαίδευσης στην Γερμανία. Σε αυτό το κεφάλαιο θα προσπαθήσουμε να αναλύσουμε την ανώτατη τριτοβάθμια τουριστική εκπαίδευση της Γερμανίας εξηγώντας πως λειτουργούν όλα τα ιδρύματα σχετικά με τις τουριστικές σπουδές. Τέλος θα δούμε επίσης και ένα χαρακτηριστικό παράδειγμα από το κολλέγιο του Heilbronn όπου είχα την τύχη να φοιτήσω για 2 εξάμηνα στο πεδίο του τουριστικού Management. Ας προσπαθήσουμε όμως τώρα λίγο πρώτα να αναλύσουμε σε ένα γενικό πλαίσιο το τριτοβάθμιο επίπεδο και την κάθε πλευρά του ώστε να μπορέσουμε να προχωρήσουμε στις μορφές της τριτοβάθμιας τουριστικής εκπαίδευσης.

#### **3.1 Η τριτοβάθμια εκπαίδευση και η δομή της**

Με την αποφοίτηση από το σύστημα γενικής εκπαίδευσης που δίνει το δικαίωμα στους μαθητές να εισαχθούν στα πανεπιστήμια (Fachhochschulreife, θεματικό Hochschulreife, γενικό Hochschulreife), οι νέοι έχουν τη δυνατότητα να σπουδάσουν στα Γερμανικά κολέγια (Fachhochschule) και πανεπιστήμια (Universität). Το Γερμανικό πανεπιστημιακό σύστημα βασικά αποτελείται από δύο τύπους ιδρυμάτων: τα κολέγια ειδικότητας και τα πανεπιστήμια.

##### **3.1.1 Τα πανεπιστήμια**

Τα πανεπιστήμια είναι τα παραδοσιακά ιδρύματα που παρέχουν μεταδευτεροβάθμια εκπαίδευση και καλύπτουν σχεδόν όλους τους γνωστούς τομείς σπουδών. Περίπου τα τρία τέταρτα των μαθητών σπουδάζουν στα πανεπιστήμια και λαμβάνουν Magister degree, Diplom degree ή Staatsexamen. Εκτός από τη διδασκαλία, η οποία είναι έντονα προσανατολισμένη στην επιστήμη, τα πανεπιστήμια έχουν εκτενή ερευνητική

δραστηριότητα που τα διακρίνει από τα κολέγια, ενώ ένα ακόμη προνόμιο τους είναι το δικαίωμα χορήγησης διδακτορικού τίτλου σπουδών.

### **3.1.2 Τα Fachhochschulen**

Τα Fachhochschulen (κολλέγια) τα οποία μπορούν να εξισωθούν με τα δικά μας αντίστοιχα ΤΕΙ ιδρύθηκαν στην Ομοσπονδιακή Δημοκρατία της Γερμανίας περίπου πριν από 40 χρόνια και δραστηριοποιούνται στην επιστημονική κατάρτιση εργαζομένων, σε ακαδημαϊκό επίπεδο. Τα Fachhochschulen προσεγγίζουν την πλευρά της εφαρμογής, συνδυάζοντας πρακτικούς όρους με την εφαρμογή της επιστημονικής γνώσης που προέρχεται από την έρευνα. Η δομή των προγραμμάτων σπουδών είναι αρκετά πιο περιορισμένη σε σύγκριση με τα πανεπιστήμια και γενικά σχετίζεται με τις δεξιότητες που μπορούν να χρησιμοποιηθούν στις επιχειρήσεις και είναι αυτά τα οποία προσφέρουν τις κύριες τριτοβάθμιες τουριστικές σπουδές στην Γερμανία. Το 40% των μαθητών σπουδάζουν σήμερα στα Fachhochschulen. Σαν αποτέλεσμα της **Διαδικασίας της Bologna**, το όριο μεταξύ των διαφόρων τύπων ιδρυμάτων της ανώτερης εκπαίδευσης γίνονται συνεχώς πιο δυσδιάκριτα και οι δύο τύποι ιδρυμάτων πλησιάζουν μεταξύ τους. Από το 2010 δεν υπάρχουν διαφορές σχετικά με τα ακαδημαϊκά προσόντα: τα πανεπιστήμια και τα Fachhochschulen θα απονέμουν Bachelor και Master σύμφωνα με την ίδια διάρθρωση σπουδών.

Οι πανεπιστημιακές τεχνικές σχολές προσφέρουν προγράμματα σπουδών κυρίως για μηχανικούς αλλά και στους τομείς: οικονομία, γεωργία, κοινωνική εργασία, βιβλιοθηκονομία και τεκμηρίωση, πληροφορική, εφαρμοσμένες τέχνες. Οι πανεπιστημιακές τεχνικές σχολές παρέχουν εξαιρετικά εφαρμοσμένη εκπαίδευση η οποία είναι προσανατολισμένη στις απαιτήσεις των επιμέρους επαγγελματιών.

### **3.1.3 Ακαδημαϊκό έτος**

Το ακαδημαϊκό έτος χωρίζεται σε δύο εξάμηνα. Στα πανεπιστήμια, το χειμερινό εξάμηνο διαρκεί από Οκτώβριο έως Μάρτιο (στις πανεπιστημιακές τεχνικές σχολές από

Σεπτέμβριο έως Φεβρουάριο), το δε εαρινό εξάμηνο από Απρίλιο έως Σεπτέμβριο (στις πανεπιστημιακές τεχνικές σχολές από Μάρτιο έως Αύγουστο). Κατά τη διάρκεια του χειμερινού εξαμήνου τα μαθήματα στα πανεπιστήμια και στις πανεπιστημιακές τεχνικές σχολές διαρκούν κατά κανόνα από τέλη Σεπτεμβρίου/αρχές Οκτωβρίου μέχρι μέσα/τέλη Φεβρουαρίου. Κατά τη διάρκεια του εαρινού εξαμήνου στα μεν πανεπιστήμια τα μαθήματα διαρκούν από μέσα Απριλίου έως μέσα Ιουλίου ενώ στις πανεπιστημιακές τεχνικές σχολές από μέσα Μαρτίου έως μέσα Ιουλίου. Κατά τη διάρκεια του έτους δεν γίνονται παραδόσεις επί τρεις μήνες στις πανεπιστημιακές τεχνικές σχολές και επί πέντε μήνες στις λοιπές πανεπιστημιακές σχολές. Κατά αυτόν τον τρόπο οι φοιτητές έχουν αρκετό χρόνο στη διάθεσή τους για μελέτη, προετοιμασία των παραδόσεων και των σεμιναρίων, προετοιμασία εργασιών, συμμετοχή σε πρακτικές ασκήσεις και εξετάσεις.

### **3.1.4 Πρόσβαση και προϋποθέσεις εισαγωγής**

Οι μαθητές που έχουν φοιτήσει στην ανώτατη βαθμίδα εκπαιδευτικού ιδρύματος γενικής ή επαγγελματικής δευτεροβάθμιας εκπαίδευσης, έχοντας γραφτεί στα κατάλληλα μαθήματα και έχοντας περάσει τις τελικές εξετάσεις αποκτούν δικαίωμα εισαγωγής στην τριτοβάθμια εκπαίδευση. Τίτλοι σπουδών: για την εισαγωγή στα ιδρύματα τριτοβάθμιας εκπαίδευσης απαιτείται ένας από τους παρακάτω τίτλους σπουδών:

1. γενικός τίτλος πρόσβασης στην τριτοβάθμια εκπαίδευση, βάσει του οποίου ο μαθητής δύναται κατά αρχήν να ακολουθήσει όποιες σπουδές επιθυμεί
2. ειδικός τίτλος πρόσβασης στην τριτοβάθμια εκπαίδευση, βάσει του οποίου ο μαθητής μπορεί να εγγραφεί σε συγκεκριμένα τμήματα των πανεπιστημίων ή ισότιμων ιδρυμάτων τριτοβάθμιας εκπαίδευσης (κατά κανόνα πανεπιστημιακών τεχνικών σχολών)
3. τίτλος πρόσβασης στην τριτοβάθμια τεχνική εκπαίδευση, βάσει του οποίου ο μαθητής δύναται να εγγραφεί σε πανεπιστημιακή τεχνική σχολή ή σε "ενιαία" προγράμματα σπουδών "ενιαίας" πανεπιστημιακής σχολής. Για την εγγραφή σε

ορισμένες, τεχνικές κυρίως, πανεπιστημιακές σχολές οι υποψήφιοι πρέπει να πληρούν και ορισμένες άλλες προϋποθέσεις για να εισαχθούν σε αυτές, π.χ. να έχουν ολοκληρώσει περίοδο πρακτικής άσκησης σε σχετικό τομέα.

### **3.1.5 Περιορισμός των εισακτέων:**

Ο αριθμός των εισακτέων σε ορισμένες σχολές καθορίζεται από την "Κεντρική υπηρεσία καθορισμού των εισακτέων" στο πλαίσιο συγκεντρωτικής διαδικασίας. Οι σχολές τις οποίες αφορά η εν λόγω διαδικασία μπορεί να είναι διαφορετικές από το ένα εξάμηνο στο άλλο. Επιπλέον, σε ορισμένα ιδρύματα τριτοβάθμιας εκπαίδευσης είναι δυνατόν να προβλέπεται περιορισμός του αριθμού των εισακτέων (σε τοπικό επίπεδο ή για συγκεκριμένα τμήματα), χωρίς να υπάρχει σχετική πρόβλεψη της Κεντρικής υπηρεσίας καθορισμού των εισακτέων. Τα σημαντικότερα κριτήρια για τη διαδικασία επιλογής των φοιτητών σε κεντρικό και τοπικό επίπεδο είναι ο μέσος όρος βαθμολογίας του απολυτηρίου Abitur/Hochschulreife, ο χρόνος αναμονής, ειδικές εξετάσεις και κοινωνικοί παράγοντες. Εξάλλου, στις ιατρικές σχολές προβλέπεται επίσης ειδικό τεστ και συνέντευξη του υποψήφιου.

**Numerus Clausus:** τη στιγμή αυτή ο αριθμός των εισακτέων είναι περιορισμένος, σε ολόκληρη τη Γερμανία στους ακόλουθους κλάδους: αρχιτεκτονική, οικονομία των επιχειρήσεων, βιολογία, δασοπονία, οικιακή οικονομία και επιστήμες ειδών διατροφής, χημεία τροφίμων, ιατρική, φαρμακευτική, ψυχολογία, νομική, κτηνιατρική, οδοντιατρική και οικονομικές επιστήμες. Γλώσσες: οι πολίτες της Ευρωπαϊκής Ένωσης πρέπει να επιτύχουν σε εξετάσεις επάρκειας στη γερμανική γλώσσα\_ οι εξετάσεις αυτές διοργανώνονται από τις πανεπιστημιακές σχολές

### **3.1.6 Berufsakademie**

Εκτός από τα παραδοσιακά πανεπιστήμια και τα Fachhochschulen, υπάρχουν επίσης ιδρύματα ανώτερης εκπαίδευσης ειδικού προσανατολισμού όπως τα κολέγια εκπαίδευσης δασκάλων, τα κολέγια τεχνών και μουσικής, τα Verwaltungshochschulen, κλπ.. Ένα από αυτά είναι και το Berufsakademie που αντιπροσωπεύει έναν ειδικό τύπο ιδρύματος ανώτερης εκπαίδευσης που έλαβε πανεπιστημιακό χαρακτήρα σε ορισμένες Ομοσπονδιακές πολιτείες και αντιστοιχεί το Επαγγελματικό σχολείο της

δευτεροβάθμιας εκπαίδευσης που συνάπτει συμβάσεις με διάφορες επιχειρήσεις που προσφέρουν θέσεις εργασίας ανώτερου επιπέδου. Είναι ένα ίδρυμα το οποίο έχει ιδρυθεί και χρηματοδοτηθεί σε μεγάλο βαθμό από έναν σύνδεσμο επιχειρήσεων. Είναι ευρύτερα γνωστό για την ποιότητα της εκπαίδευσης που προσφέρει.

### **3.1.7 Τα Δίδακτρα**

Οι γερμανοί και αλλοδαποί φοιτητές των πανεπιστημίων της Ομοσπονδιακής Δημοκρατίας της Γερμανίας δεν καταβάλλουν δίδακτρα ούτε για την εγγραφή, ούτε για τη φοίτηση, ούτε για τις εξετάσεις (εξαιρούνται ορισμένα ιδιωτικά ιδρύματα). Οι σπουδαστές καταβάλλουν κάποια ποσά μόνο για την κάλυψη της κοινωνικής ασφάλισης και υπέρ της φοιτητικής εστίας.

### **3.1.8 Ακαδημαϊκή Αναγνώριση**

Στη Γερμανία αναγνωρίζονται οι τίτλοι για την εισαγωγή στην τριτοβάθμια εκπαίδευση που έχουν χορηγηθεί από ορισμένες άλλες ευρωπαϊκές χώρες, βάσει διμερών συμφωνιών ή βάσει συμβάσεων που έχει υπογράψει η Ευρωπαϊκή Κοινότητα, το Συμβούλιο της Ευρώπης και η Unesco σχετικά με την αξιολόγηση των τίτλων πρόσβασης στα ιδρύματα τριτοβάθμιας εκπαίδευσης. Αναγνωρίζονται επίσης το ευρωπαϊκό απολυτήριο και, υπό ορισμένους όρους, το διεθνές απολυτήριο. Οι πολίτες της Ευρωπαϊκής Ένωσης που επιθυμούν να σπουδάσουν στη Γερμανία οφείλουν να προσκομίσουν απολυτήριο ισότιμο με το γερμανικό "Abitur". Την απόφαση σχετικά με την ισοτιμία των αλλοδαπών απολυτηρίων λαμβάνει η ίδια η ενδιαφερόμενη πανεπιστημιακή σχολή. Εάν δεν αναγνωριστεί η ισοτιμία του αλλοδαπού απολυτηρίου με το γερμανικό, οι πολίτες της Ευρωπαϊκής Ένωσης οφείλουν να περάσουν ειδικές εξετάσεις ("Feststellungsprüfung"). Στις εξετάσεις αυτές ο ενδιαφερόμενος μπορεί να υποβληθεί δύο μόνο φορές.

**Αναγνώριση των πτυχίων:** Πληροφορίες για την αναγνώριση των γερμανικών πτυχίων σε άλλα κράτη της Ευρωπαϊκής Ένωσης δίδουν τα κέντρα NARIC (κέντρα



πληροφόρησης για την αναγνώριση ακαδημαϊκών τίτλων σε εθνικό επίπεδο).

**Τίτλοι σπουδών:** Τα προγράμματα σπουδών περιλαμβάνουν κατά κανόνα ένα βασικό κύκλο ("Grundstudium"), ο οποίος στα πανεπιστήμια διαρκεί συνήθως 4 εξάμηνα και ολοκληρώνεται με ενδιάμεση εξέταση, και έναν κύριο κύκλο σπουδών (συνολικά και κατά κανόνα 8 έως 10 εξάμηνα στα πανεπιστήμια), ο οποίος οδηγεί στην απόκτηση του πανεπιστημιακού τίτλου. Επιπλέον, οι πανεπιστημιακές σχολές διοργανώνουν ειδικές εξετάσεις για την απόκτηση συγκεκριμένων τίτλων:

- "**Diplomprüfung**", π.χ. για την απόκτηση πτυχίου πολιτικού μηχανικού σε πανεπιστήμια ή πανεπιστημιακές τεχνικές σχολές
- "**Magisterprüfung**", για την απόκτηση του πανεπιστημιακού πτυχίου που φέρει τον τίτλο "Magister"
- υποστήριξη διδακτορικής διατριβής, για την απόκτηση διδακτορικού διπλώματος, π.χ. "**Doctor philosophiae**".

Σε ορισμένους κλάδους, η επιτυχής φοίτηση στους οποίους επιτρέπει την άσκηση επαγγελματών που άπτονται του δημοσίου συμφέροντος, απαιτείται κρατική εξέταση για τη χορήγηση του πανεπιστημιακού διπλώματος. Τούτο ισχύει, μεταξύ άλλων, στην ιατρική, την κτηνιατρική, την οδοντιατρική, τη φαρμακευτική, τη νομική καθώς και στις σχολές οι απόφοιτοι των οποίων μπορούν να γίνουν καθηγητές. Στις δύο τελευταίες περιπτώσεις απαιτούνται δύο κρατικές εξετάσεις για την απόκτηση του πανεπιστημιακού πτυχίου.

### **3.1.9 Υποτροφίες:**

Οι φοιτητές που δεν διαθέτουν επαρκείς πόρους χρηματοδοτούνται σύμφωνα με τις διατάξεις του σχετικού νόμου ("Bundesausbildungsförderungsgesetz").

Για τους γερμανούς φοιτητές η εκλεξιμότητα καθορίζεται με βάση το οικογενειακό εισόδημα. Οι πολίτες της Ευρωπαϊκής Ένωσης οι οποίοι δεν δύνανται να επικαλεστούν τις κοινοτικές διατάξεις που αναφέρονται στο τμήμα I.1 μπορούν να λάβουν υποτροφίες

από ορισμένους φορείς, όπως το DAAD (Γερμανική Υπηρεσία Ακαδημαϊκών Ανταλλαγών). Οι υποτροφίες αυτές χορηγούνται κατά κανόνα με κριτήριο την απόδοση του φοιτητή και όχι την κοινωνική του κατάσταση.

### **3.2 Η τριτοβάθμια τουριστική εκπαίδευση σε όλες τις μορφές της**

Στην τουριστική βιομηχανία της Γερμανίας, υπάρχει σαφώς αρκετό ενδιαφέρον για τον ελκυστικό τομέα του τουρισμού. Ας μην ξεχνάμε, ότι αυτή η βιομηχανία είναι μία από τις μεγαλύτερες βιομηχανίες στον κόσμο. Αυτός είναι βέβαια και ο λόγος για τον οποίο πολλοί άνθρωποι είναι ιδιαίτερα δραστήριοι στον τομέα αυτό. Μια ιδανική προετοιμασία για τον τομέα αυτό παρέχουν οι τουριστικές σπουδές.

Με τις τουριστικές σπουδές, χαράζεται μια άμεση διαδρομή στην τουριστική βιομηχανία. Σήμερα, οι απόφοιτοι πανεπιστημίων και κολλεγίων έχουν ιδιαίτερη ζήτηση σε αυτόν τον τομέα. Προηγουμένως απόφοιτοι από τουριστικές σχολές δευτεροβάθμιας εκπαίδευσης είχαν το μονοπώλιο στην αγορά εργασίας σαν μόνοι ειδικευμένοι σε αυτόν τον τομέα. Πλέον ο απόφοιτος του πανεπιστημίου έχει πολλά περισσότερα εφόδια από ότι ένας απόφοιτος της δευτεροβάθμιας εκπαίδευσης ώστε να καθίσταται πιο ικανός και κατάλληλος για ανώτερες θέσεις μάλιστα σε μία επιχείρηση όπου περιμένουν επίσης και οι ανάλογες προκλήσεις.

Οι τουριστικές σπουδές περιλαμβάνουν μαθήματα στους τομείς της οικονομίας και φυσικά τον τουρισμό. Βρίσκουμε μαθήματα οικονομικών, διαχείρισης των ανθρώπινων πόρων, τη λογιστική αλλά και την στατιστική. Μετά το τέταρτο εξάμηνο, ο φοιτητής έχει τη δυνατότητα να διαλέξει σε πιο ακριβώς πεδίο θέλει να εστιάσει τις σπουδές του (οικονομική διαχείριση, μάρκετινγκ κοκ). Πιθανά πεδία απασχόλησης είναι το ξενοδοχειακό μάνατζμεντ ή γενικά διαχείριση τουριστικών επιχειρήσεων, καθώς και διοίκηση και οργάνωση εκδηλώσεων, όπως επίσης τουριστικό μάρκετινγκ και οργάνωση τουριστικών πακέτων. Όποιος ολοκλήρωσε τις σπουδές του σε κάποιο από τα ιδρύματα τουριστικής τριτοβάθμιας εκπαίδευσης δεν μπορεί βέβαια να παραλείψει την μάθηση ξένων γλωσσών και πώς να διαχειρίζονται διάφορα Projects που αφορούν τον τουρισμό.

Στις προηγούμενες παραγράφους μπορέσαμε και είδαμε ότι και η τριτοβάθμια εκπαίδευση είναι εξίσου πολυδιάστατη, όχι όμως στον βαθμό της δευτεροβάθμιας. Το σημαντικό είναι ότι το τριτοβάθμιο επίπεδο έχει αρκετούς δρόμους και πάλι που μπορεί ο κάθε ένας να ακολουθήσει σύμφωνα με τα ενδιαφέροντα και τις ικανότητες του. Ας δούμε λοιπόν πως εξελίσσεται η τουριστική εκπαίδευση και κατάρτιση στην τριτοβάθμια εκπαίδευση της χώρας ανάλογα με το ίδρυμα που διαλέγει ο υποψήφιος πλέον φοιτητής.

### **3.2.1 Η τριτοβάθμια εκπαίδευση στο πανεπιστήμιο**

Για κάποιους, το πανεπιστήμιο στην Γερμανία είναι γνωστό ως το μεγαλύτερο εκπαιδευτικό ίδρυμα. Αυτό οφείλεται στο γεγονός ότι οι απόφοιτοι των πανεπιστημίων, είναι συνήθως οι δικαιούχοι μιας μεγαλύτερης ποικιλίας πτυχίων και ευκαιριών όπως το μάστερ, διδακτορικό ή άμεσα μετά την αποφοίτηση σε μια θέση εργασίας. Σε ένα πανεπιστήμιο μπορεί να σπουδάσει μόνο ένας κάτοχος Abitur/Hochschulreife όπως είδαμε και στα προηγούμενα κεφάλαια.

Αλλά πώς γίνεται να υπάρχει χώρος για τον τουρισμό σε ένα πανεπιστήμιο; Η φοίτηση στα πανεπιστήμια όσον αφορά τον τουρισμό έχει σχεδιαστεί έτσι ώστε να είναι καθαρά ακαδημαϊκή, δηλαδή, έρχονται σε επαφή με την έρευνα και πρέπει να μάθουν να εργάζονται σε επιστημονικό επίπεδο. Ένα μέρος της των θεμάτων και του περιεχομένου σπουδών διδάσκεται στο πανεπιστήμιο σε διαλέξεις, σεμινάρια κ.ο.κ. Το κύριο μέρος όμως μέρος όλης της φοίτησης διεξάγεται ατομικά από τον κάθε φοιτητή που θα πρέπει να αποδείξει με την δικιά του μελέτη και αναζήτηση ότι μπορεί να ανταπεξέλθει. Φυσικά αυτό για τον τουρισμό σημαίνει ότι θα υπάρχουν φοιτητές και αργότερα πτυχιούχοι σε και από πανεπιστήμια από τα οποία πρέπει να αποκτήσει πολλή αφοσίωση και αυτοπειθαρχία για να φτάσει στην επιτυχή φοίτηση των σπουδών.

Οι τουριστικές σπουδές στο πανεπιστήμιο προϋποθέτουν μεγάλη υπευθυνότητα από τον ίδιο τον φοιτητή. Για αυτό και μετά από την αποφοίτηση αυτή η αφοσίωση και υπευθυνότητα θα φανούν και στον βαθμό του πτυχίου ο οποίος θα κρίνει και το επαγγελματικό μέλλον του κάθε απόφοιτου. Εναλλακτικά, υπάρχει και ένας άμεσος τρόπος ώστε ο απόφοιτος να ακολουθήσει σπουδές με απώτερο σκοπό ένα Master ή ένα

Διδακτορικό ( PhD) . Επίσης οι τουριστικές σπουδές στο πανεπιστήμιο βοηθάνε τον φοιτητή να αναπτύξει ένα αίσθημα ανταγωνιστικότητας κάτι το οποίο οδηγεί σε ένα απόφοιτο ετοιμοπόλεμο για την τουριστική αγορά εργασίας. Πρόσθετα θα πρέπει να αναφέρουμε ότι οι απόφοιτοι τουριστικών σπουδών σε πανεπιστήμια έχουν μεγαλύτερο μισθό από τους συναδέλφους τους που προέρχονται από Fachhochschule.

### **Χαρακτηριστικά του προγράμματος τουριστικών σπουδών στο πανεπιστήμιο :**

1. Θεωρητικός προσανατολισμός και βασική έρευνα επιστημονικής φύσεως (Συνήθως δεν υπάρχει ειδική επαγγελματική κατάρτιση , αλλά απόκτηση ενός γενικού πεδίου από επαγγελματικά προσόντα)
2. Τα μαθήματα που βρίσκονται συχνά σε μεγάλες ομάδες ( έως 1.000 φοιτητές ) (Η μελέτη είναι συνήθως σχεδιαστεί ως πλήρους φοίτησης εκπαίδευση)
3. Το Μάστερ είναι ο κύριος στόχος πολλές φορές μετά την αποφοίτηση και το οποίο προσφέρεται από όλα τα πανεπιστήμια

Βλέπουμε ότι τα πανεπιστήμια δεν προσφέρουν μια εξειδικευμένη ειδικότητα αλλά καλύπτουν ένα μεγάλο θεωρητικό φάσμα στην επιστημονική διάσταση του τουρισμού. Πολλές φορές τα θέματα των τουριστικών σπουδών στα πανεπιστήμια είναι πολιτισμικού ενδιαφέροντος . Συναντάμε βέβαια πολύ συχνά και το τουριστικό μάνατζμεντ αλλά όχι με πολύ μεγάλη εστίαση σε τουριστικές επιχειρήσεις αλλά σε ένα πολύ γενικευμένο επίπεδο.

Εκεί που οι τουριστικές σπουδές αποκτούν μεγάλη εστίαση στο πρακτικό μέρος των τουριστικών επιχειρήσεων είναι στα Fachhochschulen (TEI), τα οποία θα δούμε στην συνέχεια.

### **3.2.2 Η τριτοβάθμια τουριστική εκπαίδευση στα γερμανικά TEI (Fachhochschule)**

Πολλοί απόφοιτοι του Gymnasium στην Γερμανία που ενδιαφέρονται να σπουδάσουν κάτι σχετιζόμενο με τον τουρισμό σκέφτονται συνήθως, ότι θα πρέπει να σπουδάσουν σε πανεπιστήμιο. Η αλήθεια όμως είναι αυτό το στερεότυπο ανήκει πλέον στο παρελθόν και ότι όλο και πιο πολλοί μελλοντικοί φοιτητές ενδιαφέρονται για τα Fachhochschule. Τα προγράμματα σπουδών στα Fachhochschulen είναι τριετή ή

τετραετή και αφορούν κύκλους επαγγελματικών σπουδών στον τουριστικό τομέα με ειδίκευση στη Διοίκηση Τουριστικών Γραφείων και στη Διοίκηση Ξενοδοχείων. Έχουν έντονο στοιχείο της πρακτικής στον κύκλο σπουδών και δίνουν την ευκαιρία στους φοιτητές τους να μπορέσουν από το 5ο εξάμηνο ακόμα να δείξουν στην πράξη όλα αυτά που έμαθαν στα προηγούμενα τέσσερα εξάμηνα. Η πιο σημαντική διαφορά μεταξύ πανεπιστημίων και Fachhochschulen είναι ότι στα πρώτα ο φοιτητής έρχεται "αντιμέτωπος" ως πούμε με πολύ θεωρία χωρίς να έχει την ευκαιρία να δει πως έχουν τα πράγματα στην πράξη κάτι το οποίο γίνεται συχνά στα Fachhochschulen. Άλλη μία διαφορά που παίζει μεγάλο ρόλο στην διεξαγωγή των σπουδών είναι ότι ο φοιτητής στα πανεπιστήμια έχει την ευκαιρία να αυτοσχεδιάσει το περιεχόμενο σπουδών του (δλδ τις ώρες και την ιεραρχία των μαθημάτων σε αναλογία με τα εξάμηνα), κάτι το οποίο δεν υφίσταται στα Fachhochschulen όπου ο φοιτητής παίρνει το πρόγραμμα σπουδών έτοιμο από το εκάστοτε ίδρυμα χωρίς αυτό να δέχεται κάποιες αλλαγές.

#### **Χαρακτηριστικά των τουριστικών σπουδών σε ένα Fachhochschule:**

1. Εφαρμοσμένη έρευνα και υψηλή πρακτική σημασία
2. Πιο στενή συνεργασία με επιχειρήσεις τουριστικού ενδιαφέροντος
3. Μελέτες επί το πλείστον σε μικρές ομάδες
4. Η εκπαίδευση έχει σχεδιαστεί εν μέρει με ταυτόχρονη μερική απασχόληση
5. Bachelor ως το βασικό πτυχίο

Πέρα από τις διαφορές στους δυο τύπους της τουριστικής τριτοβάθμιας εκπαίδευσης που επισημάνθηκαν προηγουμένως υπάρχουν και κάποιες ομοιότητες που παραθέτονται παρακάτω:

1. Δύο κύκλοι σπουδών, σύμφωνα με το «μοντέλο της Μπολόνια»: Bachelor και Master
  2. τριετής περίοδος σπουδών για το Bachelor degree και 1,5 έως 2 έτη μέχρι το Master degree
- Αξιολόγηση της ακαδημαϊκής επίδοσης, σύμφωνα με το Ευρωπαϊκό Σύστημα όπου μία μονάδα ECTS (διδασκτικές μονάδες ενιαίου ευρωπαϊκού τύπου) αντιστοιχεί σε φόρτο εργασίας περίπου 30 ωρών

3. Συντήρηση των διεθνών σχέσεων μεταξύ πανεπιστημίων διαφόρων χωρών και την προώθηση της κινητικότητας των σπουδαστών ανάλογα τις συνεργασίες
4. Υπάρχει εξίσου μεγάλη σημασία των γλωσσικών δεξιοτήτων που είναι κυρίως τα αγγλικά

### **3.2.3 Το διττό σύστημα στην τριτοβάθμια τουριστική εκπαίδευση μέσω του Berufsakademie**

Το διττό σύστημα στην τριτοβάθμια εκπαίδευση στην Γερμανία απολαμβάνει αυξανόμενη δημοτικότητα στη Γερμανία. Η εργασιακή εμπειρία και η ταυτόχρονη ολοκλήρωση των ακαδημαϊκών σπουδών έχει πείσει όλο και περισσότερους πτυχιούχους και οδηγεί σε όλο και μεγαλύτερο αριθμό των υποψηφίων σε πανεπιστήμια και επαγγελματικές σχολές που προσφέρουν ένα διπλό τίτλο σπουδών. Ακόμη πρέπει επίσης επισημάνουμε τις πληροφορίες σχετικά με την εξ αποστάσεως εκπαίδευση στον τουρισμό, κάτι το οποίο προσφέρει ειδικά για τους εργαζόμενους μια καλή ευκαιρία να αποκτήσουν ένα ακαδημαϊκό τίτλο σπουδών, όπως Bachelor και Master στο συγκεκριμένο τομέα, διευκολύνοντας τους στην διαχείριση του χρόνου τους συνδυάζοντας εργασία και σπουδές.

Υπάρχουν πολλά διαφορετικά μοντέλα σπουδών (βλ. παρακάτω), αλλά και ο σχεδιασμός της περιόδου εργασίας και των περιόδων σπουδών αλλά και η διάρκεια των 2 είναι από πανεπιστήμιο σε πανεπιστήμιο και από πολιτεία σε πολιτεία διαφορετικές. Υπάρχουν, για παράδειγμα, κράτη όπως η Ρηνανία-Παλατινάτο και η Βάδη - Βυρτεμβέργη, στα οποία θα πρέπει να ομαδοποιούνται τα δύο προγράμματα σπουδών/εργασίας σε ένα κεντρικό πανεπιστήμιο / οργανισμό. Σε άλλα κράτιδια θα πρέπει ο κάθε ενδιαφερόμενος να επικοινωνεί με διάφορα ανεξάρτητα επαγγελματικά κολέγια (Berufsakademie) ή TEI (Fachhochschule). Η περίοδος των σπουδών μπορεί επίσης, ανάλογα με την πορεία του κάθε φοιτητή/εργαζόμενου, να φτάσει από 6 έως και 10 εξάμηνα.

### **3.3 Το πρόγραμμα σπουδών του (Fach-) Hochschule Heilbronn στον τομέα της διοίκησης τουριστικών επιχειρήσεων**

Από το χειμερινό εξάμηνο 2004 / 05, το πρόγραμμα Διοίκησης Τουριστικών Επιχειρήσεων προσφέρεται ως πτυχίο τριτοβάθμιας εκπαίδευσης. Φυσικά το πτυχίο Bachelor στη Διοίκηση Τουρισμού έχει διαπιστευθεί με επιτυχία από τον φορέα διαπίστευσης, πιστοποίησης και διασφάλισης ποιότητας του γερμανικού κράτους, Ινστιτούτου ACQUIN, Bayreuth το Σεπτέμβριο του 2005. Αυτή η διαπίστευση ισχύει μέχρι τον Σεπτέμβριο του 2017.

Οι καθηγητές του τομέα σπουδών "Διοίκηση Τουρισμού" είναι μια διεπιστημονική ομάδα με μεγάλη εμπειρία στη θεωρία και την πρακτική. Η πολύχρονη προϋπηρεσία στον τουριστικό τομέα αποτελεί προϋπόθεση για κάθε καθηγητή που πρόκειται να διδάξει στο Εκπαιδευτικό ίδρυμα του Heilbronn. Αυτή η πρακτική εμπειρία των καθηγητών σε ξενοδοχειακές επιχειρήσεις αλλά και περαιτέρω επιχειρήσεις τουριστικού ενδιαφέροντος προσανατολίζει σε συγκεκριμένα προβλήματα του τουριστικού επαγγελματικού χώρου αλλά και λύσεις που βασίζονται σε μελέτες που είναι μέρος των σπουδών.

Η διδακτική δομή των σπουδών είναι δομημένη έτσι ώστε μετά το βασικό πεδίο των μαθημάτων και τα μαθήματα επιλογής οι φοιτητές να έρθουν σε επαφή με την δημιουργία διαφόρων projects όπου δεν θα παρέχεται κάποια περαιτέρω στήριξη αλλά ο κάθε φοιτητής είτε μόνος είτε σε ομάδες θα πρέπει να αποδείξει ότι μπορεί να ανταπεξέλθει σε μια αυτόνομου τύπου εργασία υψηλού επιπέδου (πχ. σύσταση μιας εικονικής τουριστικής επιχείρησης). Εδώ ελέγχονται αλλά και διδάσκονται οι βασικές δεξιότητες με την μεταφορά γνώσεων μαζί με κάποια πιο θεωρητικά μαθήματα που αποτελούν με τα διάφορα projects ενιαία μαθήματα. Οι συγκεκριμένοι τύποι διδασκαλίας, ομαδική εργασία, ομαδικές συζητήσεις και παρουσιάσεις οδηγούν σε ένα πολλαπλό κύκλο γνώσεων που είναι ταυτόχρονα στο ίδιο εξάμηνο.

Καθ' όλη τη διάρκεια , οι μαθητές αποκτούν την τεχνική και μεθοδολογική εμπειρογνωμοσύνη σε διάφορες εκδηλώσεις όπως επίσης και κοινωνικές αρμοδιότητες. Για παράδειγμα, οι διάφορες ασκήσεις και σεμινάρια διεξάγονται συχνά σε ομάδες δύο έως τεσσάρων συμμετεχόντων. Εκτός από την ομαδική εργασία και την εκπαίδευση στις δεξιότητες επικοινωνίας , κριτικής συνείδησης , ο φοιτητής εκπαιδεύεται επίσης στην κοινωνική ευθύνη και στην ικανότητα επίλυσης συγκρούσεων διαφόρων τύπων.

Δουλεύοντας ανεξάρτητα, η επαφή με ανθρώπους και συμμετοχή σε εμπορικές εκθέσεις, δραστηριότητες σχετικά με το μάθημα, και ιδίως το στάδιο της πρακτικής στο 5ο εξάμηνο συμβάλλουν στην ανάπτυξη της προσωπικότητας του φοιτητή. Μέσα από διάφορες μεθόδους, τα μαθήματα και οι επερχόμενες εξετάσεις, διασφαλίζεται ότι οι μαθητές θα έχουν την απαραίτητη επαγγελματική ικανότητα επίλυσης προβλημάτων αλλά της πρακτικής και εφαρμογής των γνώσεων.

Για τη μεταφορά των γνώσεων και δεξιοτήτων χρησιμοποιούνται σε συνδυασμό με τις διαλέξεις και ασκήσεις, σχέδια, σεμινάρια και εκδρομές. Η μορφή αυτή διάλεξης φυσικά θα πρέπει να χρησιμοποιείται μόνο, εφόσον τούτο είναι αναγκαίο για την οργάνωση της αναγκαίας βάσης γνώσεων. Οι τομείς της εστίασης εκτός από τις διαλέξεις αποτελούνται επίσης σε ένα μεγάλο βαθμό από τις ασκήσεις και σεμινάρια.

Για τις διαλέξεις και την καλύτερη δυνατή φοίτηση και μάθηση χρησιμοποιούνται σύγχρονα μέσα. Οι αίθουσες διδασκαλίας και αίθουσες σεμιναρίων είναι εξοπλισμένες με video projectors. Επίσης μεγάλο ρόλο παίζει και η πλατφόρμα εκμάθησης Elias το οποίο χρησιμοποιείται από τους καθηγητές και είναι προσβάσιμο από το Διαδίκτυο. Στην συγκεκριμένη πλατφόρμα αναρτούνται συνήθως οι διάφορες διαλέξεις σε μορφή παρουσιάσεων και ότι άλλο υλικό είναι χρήσιμο για τους φοιτητές.

Οι μαθητές επίσης πρέπει να προετοιμαστούν για πολλές παρουσιάσεις στην διάρκεια των εξαμήνων για πολλά από τα προσφερόμενα μαθήματα. Αυτό βοηθάει κυρίως τον φοιτητή να έρχεται ο ίδιος αντιμέτωπος με το πρόβλημα του θέματος της εκάστοτε παρουσίασης. Επίσης οι παρουσιάσεις γίνονται σε ομάδες, όπου το ομαδικό πνεύμα καλλιεργείται με τον καθηγητή να λειτουργεί ως επόπτης και ως σύμβουλος δίνοντας έτσι τις σωστές κατευθύνσεις χωρίς ο ίδιος να έχει μεγάλη ανάμειξη.



Τέλος και ένα βήμα πριν το πτυχίο ο τελειόφοιτος φοιτητής έρχεται αντιμέτωπος με την εκπόνηση της πτυχιακής εργασίας που είναι το προϊόν μιας επιστημονικής αυτόνομης εργασίας με βάση την εμπειρία και διδασκαλία από τα προηγούμενα εξάμηνα.

### **3.3.1 Πρόγραμμα σπουδών**

#### Περιεχόμενο και δομή

Οι σπουδές διαρκούν συνολικά επτά εξάμηνα και χωρίζονται στο προπτυχιακό μέρος που αποτελείται από τα πρώτα δύο εξάμηνα και το κύριο μέρος που αποτελείται από τα επόμενα 5 εξάμηνα. Το πρόγραμμα σπουδών περιλαμβάνει μια ευρεία βάση εκπαίδευσης της επιχειρησιακής διοίκησης, μαθήματα για οικονομικές και νομικές βάσεις (τουριστικού ενδιαφέροντος) και εργάζεται εντατικά με τα προβλήματα των επιχειρήσεων της τουριστικής βιομηχανίας.

#### Προπτυχιακό μέρος (1ο και 2ο εξάμηνο)

Το προπτυχιακό μέρος παρέχει βασικές γνώσεις στους τομείς της Διοίκησης Επιχειρήσεων, της Λογιστικής, Δίκαιο Τουριστικών Επιχειρήσεων και μια πρώτη εικόνα για τα χαρακτηριστικά των τουριστικών επιχειρήσεων της χώρας. Ο στόχος είναι να παρέχει στους φοιτητές ένα μεγάλο φάσμα από πολλές τουριστικές επιχειρήσεις σε σχέση με την λειτουργία τους και ως εκ τούτου να θέσει ένα γερό θεμέλιο για το πως λειτουργεί μία τουριστική επιχείρηση στην χώρα (προϋποθέσεις, κεφάλαιο κτλ.)

Επιπλέον η αγγλική γλώσσα είναι υποχρεωτικό μάθημα και αργότερα υπάρχει και η επιλογή ανάμεσα σε διάφορες ξένες γλώσσες ως προς την δεύτερη υποχρεωτική ξένη γλώσσα.

#### Κύριο μέρος σπουδών (3ο έως 7ο εξάμηνο)

Στο κύριο μέρος των τουριστικών σπουδών, ο φοιτητής εμβαθύνει σε γνώσεις επιχειρησιακού, οικονομικού και νομικού περιεχομένου. Από το 4ο Εξάμηνο και έπειτα, οι φοιτητές επιλέγουν τρεις θεματικές προτεραιότητες από το πεδίο των

μαθημάτων με καθαρά τουριστικό περιεχόμενο και κατεύθυνση και μία θεματική προτεραιότητα/εστίαση από το πεδίο μαθημάτων με περιεχόμενο την διοίκηση επιχειρήσεων. Αυτό δίνει τη δυνατότητα στους φοιτητές, να μπορέσουν μεθοδικά να κατέχουν αλλά και να εστιάσουν στις θεματικές ενότητες και τα καθήκοντα στους επιχειρηματικούς λειτουργικούς τομείς του μάρκετινγκ, την οργάνωση και το σχεδιασμό τουριστικών επιχειρήσεων, τη λογιστική και τον έλεγχο αυτών, αλλά και την διαχείριση τεχνολογικών και ανθρώπινων πόρων μιας συγκεκριμένης τουριστικής επιχείρησης.

Επιπλέον, προσφέρονται και μαθήματα ξένων γλωσσών όχι μόνο ως προς την απλή εκμάθηση τους αλλά και την ειδίκευση τους στον τουριστικό τομέα. Το κύριο μέρος αυτό των σπουδών χαρακτηρίζεται επίσης από πολλά μαθήματα σε στυλ σεμιναρίων και προσανατολισμένα σε μεθόδους για πρακτική προσέγγιση ενός προβλήματος ή μίας λειτουργίας. Αυτή η πρακτική προσέγγιση αρχίζει και χαρακτηρίζεται πλήρως από μια υποχρεωτική πρακτική άσκηση στο 5ο εξάμηνο. Η συντριπτική πλειοψηφία των φοιτητών περνούν τουλάχιστον ένα εξάμηνο επίσης σε ένα ίδρυμα στο εξωτερικό το οποίο συνεργάζεται με αυτό του Heilbronn.

Παρακάτω μπορούμε να δούμε αναλυτικά τα μαθήματα που εστιάζουν στον τουριστικό τομέα και καταρτίζουν τον φοιτητή ανάλογα στην τριτοβάθμια τουριστική εκπαίδευση με έντονο το πρακτικό στοιχείο.

Στο 4ο Εξάμηνο, οι φοιτητές διαλέγουν ένα συνδυασμό από τα παρακάτω μαθήματα. Μπορούν να επιλέξουν μία από τις ακόλουθες τρεις προσφορές :

Ταξιδιωτικός τομέας (Διαχείριση Ταξιδιωτικών Γραφείων και Πωλήσεις ταξιδιών)

Διαχείριση και οργάνωση Προορισμών (Destinations Management + Planning)

Συνεδριακός, εκθεσιακός και επαγγελματικός τουρισμός (MICE Industry - Επαγγελματικά ταξίδια)

Έπειτα στο 6ο εξάμηνο προστίθενται καινούργια πεδία εστίασης πέρα από αυτά που αναφέραμε προηγουμένως του 4ου εξαμήνου (και αν δεν έχουν ήδη επιλεγεί) όπως:

Βιώσιμος Τουρισμός

Εναέρια κυκλοφορία

Διοίκηση Τουριστικών γραφείων

Διαχείριση και διοίκηση προορισμών

Σχεδιασμός ενός προορισμού

Βιομηχανία τουρισμού τύπου MICE (Meetings, Incentives, Congress & Event)

Τουρισμός με έμφαση τα επαγγελματικά ταξίδια

Επιπλέον οι μαθητές επιλέγουν από το 4ο Εξάμηνο ένα θεματικό πλαίσιο εστίασης της διοίκησης επιχειρήσεων από τις ακόλουθες έξι ενότητες:

**Μάρκετινγκ:** Κατανόηση του μάρκετινγκ που στηρίζεται σε διεθνείς προσεγγίσεις, Πρόσβαση στην αγορά για τις διεθνείς έννοιες μάρκετινγκ , τις διεθνείς τεχνικές έρευνας αγοράς και προσανατολισμός ως προς την ερμηνεία των δεδομένων.

**Ανθρώπινο Δυναμικό:** Τα κύρια καθήκοντα των τμημάτων Ανθρώπινων Πόρων, τις ιδιαιτερότητες της πρόσληψης για τις επιχειρήσεις διεθνείς και μη. Σχεδιασμός και ειδικά μέτρα για την προετοιμασία , την παρακολούθηση των αποστολών στο εξωτερικό (και πιθανός επαναπατρισμός).

**Διεθνές Μάνατζμεντ:** Σχετικές θεωρίες και μοντέλα της παγκοσμιοποίησης και οι επιπτώσεις της στις οργανώσεις και στους τομείς της στρατηγικής, τη δομή, τις διαδικασίες, τις δεξιότητες και τον πολιτισμό και την εφαρμογή τους σε απλές περιπτώσιολογικές μελέτες.

**Λογιστική:** Παρουσίαση και ερμηνεία στα πλαίσια της τεχνολογίας των πληροφοριών (εσωτερική διαχείριση της εταιρείας - εξωτερική εταιρική εκπροσώπηση ) και περιοχές εφαρμογής σε ανάλογες επιχειρήσεις.

**Έλεγχος:** Μέθοδοι πρακτικής του διεθνούς ελέγχου και την πρακτική εφαρμογή και την παρουσίασή του με τη μορφή των παρουσιάσεων .

**Οικονομικά/Χρηματοδότηση:** Επισκόπηση των διεθνών χρηματοπιστωτικών αγορών, ικανότητα κατανόησης ώστε να χρησιμοποιούνται τα μεγάλα χρηματοπιστωτικά μέσα, όπως επίσης και η εφαρμογή των εργαλείων ποσοτικής ανάλυσης, όπως το Excel.

## **ΚΕΦΑΛΑΙΟ 4**

### **ΤΑ ΜΕΤΑΠΤΥΧΙΑΚΑ ΠΡΟΓΡΑΜΜΑΤΑ ΤΗΣ ΤΟΥΡΙΣΤΙΚΗΣ ΕΚΠΑΙΔΕΥΣΗΣ ΣΤΗΝ Ο. Δ. ΤΗΣ ΓΕΡΜΑΝΙΑΣ**

Απόφοιτοι προπτυχιακών προγραμμάτων στον τουρισμό, την αναψυχή ή συναφή θέματα, καθώς κι επαγγελματίες με σημαντική εμπειρία στον τομέα, θα βρουν ένα Μεταπτυχιακό στον Τουρισμό εξίσου σημαντικό για την προώθηση των επαγγελματικών τους προοπτικών. Οι απόφοιτοι των Μεταπτυχιακών στον Τουρισμό στη Γερμανία προχωρούν καλύπτοντας διευθυντικές, εποπτικές, επιχειρηματικές ή εκτελεστικές θέσεις στον τομέα του τουρισμού στη Γερμανία αλλά και το εξωτερικό. Θέρετρα, ξενοδοχεία, εστιατόρια, αεροπορικές εταιρείες, κρουαζιερόπλοια πολυτελείας, τουριστικά πρακτορεία, σπα, κέντρα ευεξίας, θεματικά πάρκα και ταξιδιωτικά γραφεία είναι ορισμένα μόνο από τα είδη των επιχειρήσεων που απασχολούν απόφοιτους Μεταπτυχιακών στον Τουρισμό στη Γερμανία.

Τα περισσότερα Μεταπτυχιακά προγράμματα στον Τουρισμό στη Γερμανία, ενθαρρύνουν τους σπουδαστές να ειδικευτούν ή να επικεντρωθούν σε ένα συγκεκριμένο τομέα για να μεγιστοποιήσουν την αξία του χρόνου τους στο πανεπιστήμιο. Οι σπουδαστές που εγγράφονται σε ένα Μεταπτυχιακό πρόγραμμα στον Τουρισμό κανονικά υποχρεούνται να υποβάλουν κάποιου είδους τελική διδακτορική διατριβή ή διπλωματική εργασία ούτως ώστε να αποκτήσουν το δίπλωμά τους μετά από ένα ή δύο έτη σπουδών. Ορισμένα πανεπιστήμια στη Γερμανία μπορούν επίσης να προσφέρουν και Μεταπτυχιακά προγράμματα στον Τουρισμό μερικής παρακολούθησης επιτρέποντας έτσι μεγαλύτερη ευελιξία στον προγραμματισμό, σε όσους σπουδαστές το έχουν ανάγκη.

#### **4.1 Μεταπτυχιακό στο διεθνές τουριστικό μάρκετινγκ**

Παρακάτω μπορούμε να δούμε ένα παράδειγμα ενός μεταπτυχιακού προγράμματος που είναι αποτέλεσμα συνεργασίας του ΤΕΙ Αθήνας με το Πανεπιστήμιο του Saarland.

##### **ΜΕΤΑΠΤΥΧΙΑΚΟ ΠΡΟΓΡΑΜΜΑ MBA: ΕΞΕΙΔΙΚΕΥΣΗ ΤΟΥΡΙΣΜΟΣ**

*ΕΝΑΡΞΗ : ΟΚΤΩΒΡΙΟΣ 2010*

*ΔΗΛΩΣΕΙΣ ΣΥΜΜΕΤΟΧΗΣ: 7/6/2010 έως 15/7/2010*

*Το Ευρωπαϊκό Ινστιτούτο (Europa Institut), του Πανεπιστημίου του Saarland (Saarland University - MBA School) της Γερμανίας και το Τμήμα Διοίκησης Τουριστικών Επιχειρήσεων, της Σχολής Διοίκησης και Οικονομίας, του Τεχνολογικού Εκπαιδευτικού Ιδρύματος (Τ.Ε.Ι.) Αθήνας συνεργάζονται και συμπράττουν διοργανώνοντας από κοινού Πρόγραμμα Μεταπτυχιακών Σπουδών (MBA) στο αντικείμενο «Διοίκηση Επιχειρήσεων».*

##### **Αντικείμενο - Σκοπός του Προγράμματος**

*Το Π.Μ.Σ. έχει σκοπό να παρέχει σε πτυχιούχους Πανεπιστημίων και ΤΕΙ εξειδίκευση στον τομέα της Διοίκησης των Επιχειρήσεων και Οργανισμών τόσο του ιδιωτικού όσο και του δημόσιου τομέα της οικονομίας σε εθνικό, περιφερειακό και διεθνές επίπεδο.*

*Το Π.Μ.Σ. αποσκοπεί, να παρέχει στους συμμετέχοντες φοιτητές / τριες, όλα εκείνα τα απαραίτητα εφόδια, ώστε να καταστούν στη συνέχεια ένα καλά εκπαιδευμένο στελεχιακό δυναμικό μέσω της απόκτησης και ανάπτυξης ιδιαίτερων και απαραίτητων γνώσεων και δεξιοτήτων για την κατανόηση της λειτουργίας και της άσκησης της διοίκησης, στο πλαίσιο των παγκόσμιων κοινωνικοοικονομικών συστημάτων, αλλά και τη δυνατότητα σχεδιασμού, εφαρμογής, διαχείρισης και ελέγχου αποτελεσματικών και υπεύθυνων πολιτικών και στρατηγικών.*

### Μεταπτυχιακός Τίτλος

Το Π.Μ.Σ. απονέμει Μεταπτυχιακό Δίπλωμα Ειδίκευσης με τίτλο "Master of Business Administration" (M.B.A.) εφόσον ο μεταπτυχιακός φοιτητής έχει επιτυχή βαθμό, μετά από εξέταση, στα προβλεπόμενα από το οικείο πρόγραμμα μαθήματα και στη Μεταπτυχιακή Διατριβή (Διπλωματική Εργασία) καθώς και στο σύνολο των εκπαιδευτικών δραστηριοτήτων.

### Γενικές Πληροφορίες

- Η διάρκεια σπουδών του Π.Μ.Σ. είναι ένας (1) χρόνος.
- Η διδασκαλία των μαθημάτων γίνεται στην Αγγλική γλώσσα.
- Ειδικά για το Β' Εξάμηνο (Εαρινό) στην Αθήνα εάν όλοι οι σπουδαστές είναι Έλληνες ή έχουν πολύ καλή γνώση της Ελληνικής γλώσσας τα μαθήματα θα διεξάγονται στην Ελληνική γλώσσα.
- Το κόστος συμμετοχής (διδάκτρων) για κάθε φοιτητή ανέρχεται στις δώδεκα χιλιάδες (12.000) ευρώ.

### ΑΝΑΛΥΤΙΚΟ ΠΡΟΓΡΑΜΜΑ ΣΠΟΥΔΩΝ

Α' Εξάμηνο (Χειμερινό) στη Γερμανία

### Α/Α ΚΩΔΙΚΟΣ ΜΑΘΗΜΑ\* ΠΙΣΤΩΤΙΚΕΣ ΜΟΝΑΔΕΣ

1 M1-1 International Management 3

2 M1-2 Corporate Sustainability and Social Responsibility 3

3 M2 -1 European Economics 3

4 M2 - 2 European Law 3

5 M2 - 3 European Politics 3

6 M3 -1 International Accounting 3

7 M6 - 1 International Controlling 3

8 M6 -2 Management Information Systems 3

9 M7 - 1 Consumer Behaviour 3

Σύνολο Πιστωτικών Μονάδων Εξαμήνου 27

*\* Από τα παραπάνω μαθήματα ένα μπορεί να διεξάγεται στην Αθήνα.*

*B' Εξάμηνο (Εαρινό) στην Αθήνα*

*A/A ΚΩΔΙΚΟΣ ΜΑΘΗΜΑ ΠΙΣΤΩΤΙΚΕΣ ΜΟΝΑΔΕΣ*

*1 M3-2/G Tourist Development Economics 3*

*2 M4-1/G Tourist Marketing 3*

*3 M5-1/G Human Resource Management in Tourism 3*

*4 M5-2/G Tourist Management 3*

*5 M7-2/G Tourist Consumer Behaviour 3*

*6 M8-1/G Tourist Policy 3*

*Σύνολο Πιστωτικών Μονάδων Εξαμήνου 18*

*Γ. Εκπόνηση Μεταπτυχιακής Διατριβής*

*στη Γερμανία ή στην Ελλάδα*

*A/A ΚΩΔΙΚΟΣ ΜΑΘΗΜΑ ΠΙΣΤΩΤΙΚΕΣ ΜΟΝΑΔΕΣ*

*1 Εκπόνηση Μεταπτυχιακής Διατριβής 15*

*Σύνολο Πιστωτικών Μονάδων 15*

**([http://www.teiath.gr/sdo/new\\_tourist\\_enterprises/articles.php?id=9547&lang=el](http://www.teiath.gr/sdo/new_tourist_enterprises/articles.php?id=9547&lang=el))**



## 4.2 Μεταπτυχιακό στο International Tourism Management του Hochschule Heilbronn

Code	Modules and Course Units	Course delivery	Contact hours per week in semester			ECTS credits
			1	2	3	
<b>182110</b>	<b>M1 International Tourism Studies</b>					
182111	M1.1 Contemporary Issues in International Tourism	L/E	4			5
182112	M1.2 E-Tourism	L/E	2			2,5
<b>182120</b>	<b>M2 International Management</b>					
182121	M2.1 Business Simulation	S/La/E	4			5
182122	M2.2 International Financial Accounting	L/E	2			2,5
<b>182130</b>	<b>M3 International Business Management</b>					
182131	M3.1 International Strategic Management	S/E	2			2,5
182132	M3.2 International Marketing Management	S/E	2			2,5
182133	M3.3 International HRD	S/E	2			2,5
<b>182140</b>	<b>M4 International Tourism Management Studies</b>					
182141	M4.1 Tourism Policy, Planning & Development	L/E	4			5
182142	M4.2 Sustainable Tourism Management	S/E	2			2,5
<b>182150</b>	<b>M5 Global Leadership</b>					
182151	M5.1 Managing Organisations	S/E		2		2,5
182152	M5.2 Intercultural Management	L/E		4		5
<b>182160</b>	<b>M6 Integrated Tourism Project</b>					
182161	M6.1 Integrated Tourism Project	S/La/E		8		12,5
<b>182170</b>	<b>M7 Research Methods</b>					
182171	M7.1 Research Methods	S/La/E		6		10
<b>182180</b>	<b>M8 Master Thesis</b>					
182181	M8.1 Master Thesis Colloquium	S			4	5
182182	M8.2 Master Thesis					25
Contact hours per week			24	20	4	48
ECTS			30	30	30	90

Στην παραπάνω εικόνα βλέπουμε το πρόγραμμα σπουδών του μεταπτυχιακό που ειδικεύεται στο διεθνές μανάτζμεντ τουρισμού.

Το συγκεκριμένο μεταπτυχιακό είναι πολύ πλούσιο σε γνώσεις αλλά και προσφέρει την οπτική γωνία του διεθνούς μανάτζμεντ για κάθε τομέα, όπως αυτού του μάρκετινγκ, του βιώσιμου τουρισμού αλλά και ανθρωπίνων πόρων. Διαρκεί 3 εξάμηνα, έχοντας την ευκαιρία από το δεύτερο εξάμηνο να παρακολουθεί Μεθοδολογίες έρευνας με ειδικά διαμορφωμένες υψηλού επιπέδου εργασίες, όπως επίσης και στον τομέα του τουρισμού

όπου ο μεταπτυχιακός φοιτητής έχει την υποχρέωση να βγάλει εις πέρας μια προσομοίωση του τύπου της τουριστικής επιχείρησης που θα του δοθεί. Φτάνοντας στο τρίτο και τελευταίο εξάμηνο θα πρέπει να διαλέξει ένα θέμα/πρόβλημα και να το αναλύσει σε υψηλό επιστημονικό επίπεδο που απαιτεί αναζήτηση, αυτόνομη εργασία και αρκετή εμπειρία με μελέτες περιπτώσεων.

### **Συμπέρασμα:**

Όπως είδαμε σε όλα αυτά τα 4 κεφάλαια το γερμανικό εκπαιδευτικό σύστημα λειτουργεί άψογα στην δημιουργία ευκαιριών βάση την ζήτηση της τουριστικής επαγγελματικής αγοράς. Εκτός αυτού δεν αφήνει το πτυχιούχο Mittlere Reife η Hauptschule έξω από το παιχνίδι αλλά δίνει συνεχώς μία ευκαιρία μετά την άλλη σε κάθε υποψήφιο να ανέβει σιγά σιγά τα σκαλιά της μετεκπαίδευσης. Όπως αναφέρθηκε και πριν η τουριστική αγορά εργασίας αλλά και η τεράστια ζήτηση στο πολύπλοκο αυτό τουριστικών προϊόν ώθησε πολλά τριτοβάθμια εκπαιδευτικά ιδρύματα να δημιουργήσουν ακαδημαϊκά τμήματα για την καλύτερη πάντα κατανόηση του φαινομένου αλλά και της καλύτερης δυνατώτερης κατάρτισης στα διάφορα πεδία των επαγγελμάτων που σχετίζονται με το θεωρητικό μέρος της έρευνας είτε με αυτό το πρακτικό μέρος της διοίκησης και οργάνωσης μια τουριστικής επιχείρησης. Όπως και να έχει το σύστημα αυτό είναι υπαρκτό, δουλεύει κατά τον καλύτερο δυνατό τρόπο και ο υποψήφιος που θα προσπαθήσει να το εκμεταλλευτεί εις προσωπικό και κοινό όφελος του ας είναι σίγουρος ότι δεν θα χάσει αλλά ότι θα κερδίσει πολλά.

## Πηγές:

- <http://www.tourismus-studieren.de/rund-um-den-studiengang-tourismus/uni-fh-wo-tourismus-studieren/>
- <http://www.tourismus-studieren.de/das-tourismus-studium/duales-studium-tourismusmanagement/>
- <http://www.tourismpress.gr/2012/09/touristiki-ekpaideusi-germania.html>
- <http://goo.gl/Tv0BzP>
  
- [http://www.dynot.net/index.php?option=com\\_content&task=view&id=39&Itemid=73](http://www.dynot.net/index.php?option=com_content&task=view&id=39&Itemid=73)
- [http://www.tr.fh-muenchen.de/studienangebot/bachelor/tourismus\\_management\\_1/index.de.html](http://www.tr.fh-muenchen.de/studienangebot/bachelor/tourismus_management_1/index.de.html)
- [http://www.hs-heilbronn.de/720511/04\\_schwerpunkte](http://www.hs-heilbronn.de/720511/04_schwerpunkte)
- <http://de.wikipedia.org/wiki/Tourismusmanagement>
- <http://www.hs-bremen.de/internet/en/studium/stg/istm/>
- <http://www.euro2day.gr/specials/opinions/article/1137747/h-hora-toy-toyrismoy-psahnei-toyristikh.html>
- <http://www.tourismus-azubi.de/index.php?id=stellenangebote>
- <http://www.touristikcareer.de/jobs/ausbildung-tourismus>
- <http://www.meinestadt.de/deutschland/lehrstellen/jkl/97268-16197-16208-17657-93198>
- <http://www.ausbildung.de/berufe/tourismuskauffrau/>
- <http://www.tui-group.com/de/jobcareer/einstieg/schueler\>
- [http://www.teiath.gr/sdo/new\\_tourist\\_enterprises/articles.php?id=9547&lang=el](http://www.teiath.gr/sdo/new_tourist_enterprises/articles.php?id=9547&lang=el)