

Η συμβολή του τουρισμού
στην οικονομική ανάπτυξη
του Ν. Θεσσαλονίκης.

ΔΙΑΜΑΝΤΙΔΟΥ ΕΥΔΟΚΙΑ
ΠΑΠΑΔΟΠΟΥΛΟΣ ΚΥΡΙΑΚΟΣ

ΕΙΣΑΓΩΓΗ

- Ο τουρισμός για μια χώρα αποτελεί έναν πολύ σημαντικό κλάδο της οικονομίας καθότι καταφέρει να ενισχύσει την οικονομική ανάπτυξη αυτής αλλά και την απασχόληση.
- Οι τάσεις του τουρισμού σε κάθε χώρα διαφέρουν σε σχέση με κάποια άλλη ενώ ταυτόχρονα μεταβάλλονται με την πάροδο των ετών.
- Η συνεχώς αυξανόμενη σημασία του τουρισμού, τόσο για τις αναπτυγμένες όσο και για τις αναπτυσσόμενες χώρες, τον κατέστησε αναπόσπαστο τμήμα της διεθνούς εξειδίκευσης, κατά τον ίδιο τρόπο με το διεθνές εμπόριο, τις συναλλαγές ή την κίνηση κεφαλαίων.

ΕΙΣΑΓΩΓΗ

- Η ανάλυση αυτών των καθοριστικών παραγόντων παρουσιάζει μεγάλη σπουδαιότητα, γιατί από την εξέλιξη, τη βαρύτητα και το ρόλο τους εξαρτάται σε μεγάλο βαθμό η θέση της Ελλάδας στο παγκόσμιο τουριστικό σκηνικό.
- Ωστόσο, η χώρα μας για πολλούς αποτελεί έναν ελκυστικό τουριστικό προορισμό ιδιαίτερα κατά τους καλοκαιρινούς μήνες λόγω των πλούσιων φυσικών πόρων που διαθέτει αλλά και του συνδυασμού «ήλιος και θάλασσα».

ΙΣΤΟΡΙΚΗ ΑΝΑΔΡΟΜΗ

- οι ταξιδιωτικές μετακινήσεις πραγματοποιούνταν από τους Σουμέριους, τους Ασσύριους, τους Αιγυπτίους, τους Κρήτες, (της μινωικής περιόδου), τους Αχαιούς, (της μυκηναϊκής περιόδου), τους Πέρσες, τους Έλληνες, (της κλασικής περιόδου και της εποχής του κράτους του Μεγάλου Αλεξάνδρου), τους Ρωμαίους και τους Βυζαντινούς.
- Οι λέξεις *ταξίδι* και *ταξιδιώτης* ήταν σεβαστές αντανακλώντας την ποιότητα των πρώτων ταξιδιωτών που προέρχονταν από πλούσιες ,μορφωμένες ή αριστοκρατικές κοινωνίες.

ΙΣΤΟΡΙΚΗ ΑΝΑΔΡΟΜΗ

- Σήμερα την εξάπλωση του τουρισμού, οι σύγχρονοι μελετητές της διαχρονικής εξέλιξης του τουρισμού τη διακρίνουν από το τέλος του 2ου Παγκόσμιου Πολέμου.
- Η επέκταση της πληρωμένης άδειας, η υπερβολική ανάπτυξη των τεχνολογικών δεδομένων και των συγκοινωνιακών μέσων, η μείωση του χρόνου εργασίας, η αλλαγή προς το χειρότερο των περιβαλλοντολογικών συνθηκών και η παραλλαγή των συνθηκών διαβίωσης που διόγκωσαν το άγχος της ζωής και χειροτέρεψαν αισθητά τη δημόσια υγεία, *κατέστησαν τον τουρισμό μια σύγχρονη κοινωνική αναγκαιότητα.*

ΣΗΜΕΡΙΝΗ ΚΑΤΑΣΤΑΣΗ ΤΗΣ ΕΛΛΗΝΙΚΗΣ ΟΙΚΟΝΟΜΙΑΣ

Το 2011 ήταν έτος ραγδαίας επιδείνωσης όλων των μακροοικονομικών μεγεθών της ελληνικής οικονομίας. Η απόδοση των μέτρων οικονομικής πολιτικής που υιοθετήθηκαν με στόχο την δημιουργία συνθηκών «εσωτερικής υποτίμησης» για την επίτευξη της δημοσιονομικής προσαρμογής και την βελτίωση της ανταγωνιστικότητας, είχε ως αποτέλεσμα την εμφάνιση της ύφεσης και την έκρηξη της ανεργίας, σε πρωτόγνωρα επίπεδα για τη χώρα.

ΣΗΜΕΡΙΝΗ ΚΑΤΑΣΤΑΣΗ ΤΗΣ ΕΛΛΗΝΙΚΗΣ ΟΙΚΟΝΟΜΙΑΣ

Το 2011, το ΑΕΠ έφθασε, σε τρέχουσες τιμές, τα 215.088 εκατ. ευρώ, ενώ το 2010, ήταν 227.318 εκατ.ευρώ. Σε σχέση με το 2010, το ΑΕΠ μειώθηκε κατά 6,9% (πραγματική μεταβολή). Πρόκειται για την τέταρτη διαδοχική μείωση του ΑΕΠ (-0,2 το 2008, 3,2% το 2009, 3,5% το 2010) το οποίο σωρευτικά είναι μειωμένο κατά 14,2%, σε σχέση με το 2007. (ΕΛ.ΣΤΑΤ.01/06/2012)

ΑΛΛΗΛΟΣΥΝΔΕΣΗ ΟΙΚΟΝΟΜΙΑΣ - ΤΟΥΡΙΣΜΟΥ

- Σύμφωνα με το Ινστιτούτο Τουριστικών Ερευνών οι εξελίξεις στην τουριστική οικονομία τα τελευταία χρόνια είναι οι εξής:
- Η τουριστική οικονομία, δηλαδή το σύνολο της προστιθέμενης αξίας που προσδιορίζεται αμέσως και εμμέσως από την τουριστική ζήτηση, κυμαίνεται στο επίπεδο 18 – 20% του ΑΕΠ.
- Η απασχόληση στον τουριστικό τομέα ανέρχεται σε 690.000 άτομα.

ΑΛΛΗΛΟΣΥΝΔΕΣΗ ΤΟΥΡΙΣΜΟΥ-ΟΙΚΟΝΟΜΙΑΣ

- Το συνάλλαγμα που αποκτάται φτάνει τα 9 δις. \$ και έχει αποδειχθεί ότι ο τουρισμός έχει καταφέρει να βελτιώσει την κατανομή του περιφερειακού εισοδήματος τα τελευταία 20 – 30 έτη.
- Το τουριστικό συνάλλαγμα είναι 2,5 φορές μεγαλύτερο από το συνάλλαγμα των βιομηχανικών εξαγωγών και 1,8 φορές μεγαλύτερο από το σύνολο των εξαγωγών.

ΟΙΚΟΝΟΜΙΑ ΚΑΙ ΤΟΥΡΙΣΤΙΚΗ ΟΙΚΟΝΟΜΙΚΗ

- Η *οικονομική* είναι η μελέτη του τρόπου με τον οποίο η κοινωνία διαχειρίζεται τους σπανίζοντες πλουτοπαραγωγικούς της πόρους.
- η *τουριστική οικονομική* είναι κλάδος της οικονομικής επιστήμης που διερευνά, εξετάζει και μελετά την τουριστική ζήτηση και τους επιμέρους παράγοντες που την διαμορφώνουν την τουριστική παραγωγή, το τουριστικό κόστος και την τουριστική προσφορά και τους επιμέρους παράγοντες που τα προσδιορίζουν καθώς και τις διάφορες οικονομικές σχέσεις που δημιουργούνται σε ορισμένο χρόνο και τόπο προορισμού με σκοπό την ικανοποίηση των τουριστικών αναγκών.

ΣΥΝΤΕΛΕΣΤΕΣ ΠΑΡΑΓΩΓΗΣ

- *Παραγωγικούς συντελεστές ορίζουμε τους απαραίτητους παράγοντες, που άμεσα ή έμμεσα συντελούν στην παραγωγή αγαθών, που ικανοποιούν τις ανθρώπινες ανάγκες. Διακρίνονται σε τρεις κατηγορίες: έδαφος ή γη, εργασία και κεφάλαιο, ενώ αρκετοί συγγραφείς προσθέτουν και ένα τέταρτο παράγοντα: την επιχειρηματικότητα.*

ΟΙ ΔΕΚΑ ΑΡΧΕΣ ΤΗΣ ΟΙΚΟΝΟΜΙΚΗΣ

- *Πως οι άνθρωποι παίρνουν τις αποφάσεις τους?*
 1. Οι άνθρωποι αναγκάζονται να επιλέγουν μεταξύ πραγμάτων που συνδέονται αντίστροφα.
 2. Το κόστος ενός αγαθού είναι ένα άλλο αγαθό από το οποίο παραιτείται κανείς για να το αποκτήσει
 3. Οι ορθολογικοί άνθρωποι σκέφτονται με όρους οριακών μεταβολών.
 4. Οι άνθρωποι ανταποκρίνονται σε κίνητρα

ΟΙ ΔΕΚΑ ΑΡΧΕΣ ΤΗΣ ΟΙΚΟΝΟΜΙΚΗΣ

- Πως οι άνθρωποι αλληλεπιδρούν μεταξύ τους ?
5. Το εμπόριο μπορεί να βελτιώσει τη θέση όλων
 6. Οι αγορές είναι συνήθως ένας καλός τρόπος οργάνωσης της οικονομικής δραστηριότητας
 7. Το κράτος μπορεί μερικές φορές να βελτιώσει τα αποτελέσματα που προκύπτουν μέσω των αγορών

ΟΙ ΔΕΚΑ ΑΡΧΕΣ ΤΗΣ ΟΙΚΟΝΟΜΙΚΗΣ

- *Πως λειτουργεί η οικονομία ως σύνολο?*
8. Το βιοτικό επίπεδο μιας χώρας εξαρτάται από την ικανότητά της να παράγει αγαθά και υπηρεσίες
 9. Οι τιμές ανέρχονται όταν το κράτος εκδίδει πολύ χρήμα
 10. Η κοινωνία αντιμετωπίζει μια βραχυχρόνια αντίστροφη σχέση μεταξύ πληθωρισμού και ανεργίας

ΘΕΩΡΙΑ ΤΗΣ ΤΟΥΡΙΣΤΙΚΗΣ ΠΑΡΑΓΩΓΗΣ ΚΑΙ ΤΟΥ ΤΟΥΡΙΣΤΙΚΟΥ ΚΟΣΤΟΥΣ

- Αντικείμενο της θεωρίας της τουριστικής παραγωγής είναι ο μετασχηματισμός των τουριστικών εισροών σε τουριστικές εκροές
- Η ανάλυση της θεωρίας του τουριστικού κόστους ερμηνεύει το νόμο της τουριστικής προσφοράς και ειδικότερα εξετάζει τις υφιστάμενες σχέσεις μεταξύ της τουριστικής παραγωγής και του τουριστικού κόστους.

ΚΥΡΙΑ ΧΑΡΑΚΤΗΡΙΣΤΙΚΑ ΤΟΥ ΤΟΥΡΙΣΜΟΥ

- Ο τουρισμός είναι αποτέλεσμα μεμονωμένης ή ομαδικής μετακίνησης για την ικανοποίηση ψυχαγωγικών αναγκών.
- Οι διάφορες μορφές του τουρισμού περιλαμβάνουν απαραίτητα δύο βασικά στοιχεία: Το ταξίδι στον τουριστικό προορισμό και τη διαμονή σε αυτόν, συμπεριλαμβανομένου της διατροφής.
- Το ταξίδι και η διαμονή λαμβάνουν χώρα εκτός του τόπου της μόνιμης διαμονής των ανθρώπων που αποφασίζουν να μετακινηθούν για τουριστικούς λόγους.

ΚΥΡΙΑ ΧΑΡΑΚΤΗΡΙΣΤΙΚΑ ΤΟΥ ΤΟΥΡΙΣΜΟΥ

- Η μετακίνηση ανθρώπων σε διάφορους τουριστικούς προορισμούς είναι προσωρινού και βραχυχρόνιου χαρακτήρα, που σημαίνει ότι πρόθεσή τους είναι να επιστρέψουν στον τόπο της μόνιμης κατοικίας τους μέσα σε λίγες, μέρες βδομάδες ή μήνες.
- Οι άνθρωποι επισκέπτονται τουριστικούς προορισμούς για τουριστικούς λόγους, δηλαδή για λόγους άλλους από εκείνους της μόνιμης διαμονής τους ή της επαγγελματικής απασχόλησής τους.

ΔΙΑΚΡΙΣΕΙΣ ΚΑΙ ΜΟΡΦΕΣ ΤΟΥΡΙΣΜΟΥ

- Εγχώριος τουρισμός (domestic tourism): ο τουρισμός των κατοίκων μίας χώρας όταν ταξιδεύουν μόνο εντός αυτής.
- Εξερχόμενος τουρισμός (outbound tourism): αφορά στους μόνιμους κατοίκους μίας χώρας οι οποίοι ταξιδεύουν σε μία άλλη χώρα.
- Εισερχόμενος τουρισμός (inbound tourism): ο τουρισμός των αλλοδαπών οι οποίοι ταξιδεύουν σε δεδομένη χώρα

ΔΙΑΚΡΙΣΕΙΣ ΚΑΙ ΜΟΡΦΕΣ ΤΟΥ ΤΟΥΡΙΣΜΟΥ

- Διεθνής τουρισμός (international tourism): το σύνολο του εισερχόμενου και του εξερχόμενου τουρισμού.
- Εσωτερικός τουρισμός (internal tourism): το σύνολο του εγχώριου και του εισερχόμενου τουρισμού.
- Εθνικός τουρισμός: (national tourism): το σύνολο του εγχώριου και του εξερχόμενου τουρισμού.

ΤΑ ΕΙΔΗ ΤΟΥ ΤΟΥΡΙΣΜΟΥ ΣΤΗΝ ΕΛΛΑΔΑ

- Θαλάσσιος Τουρισμός
- Ενδημικός Τουρισμός
- Εσωτερικός Τουρισμός
- Κοινωνικός Τουρισμός
- Εναλλακτικός Τουρισμός

ΟΡΙΣΜΟΣ ΤΗΣ ΑΝΑΠΤΥΞΗΣ

- Η ανάπτυξη ως κατάσταση αναφέρεται στις σχετικές συνθήκες που διέπουν το αντικείμενο του ενδιαφέροντος.
- Η ανάπτυξη μπορεί να γίνει αντιληπτή ως μια διαδικασία. Συνήθως, η τουριστική ανάπτυξη εξετάζεται ως μια διαδικασία φυσική αλλαγής.
- Πρόκειται για μια εξελικτική διαδικασία που περιλαμβάνει αισθητή οικονομική, υλική ή κοινωνική ανάπτυξη. Η σωστή τουριστική ανάπτυξη θα πρέπει να ορίζεται ως μια διαδικασία αύξησης της ποιότητας ζωής των τουριστών και των κοινοτήτων φιλοξενίας.

ΟΡΙΣΜΟΣ ΤΗΣ ΑΝΑΠΤΥΞΗΣ

Στάδια τουριστικής ανάπτυξης κατά τον **Noronha** (1976):

1. Ανακάλυψη μίας περιοχής
2. Ανέργεση εγκαταστάσεων και προσφορά υπηρεσιών
3. Επέκταση (φήμη),επισημοποίηση και προώθηση

Στάδια κατά τον **Butler** (1980):

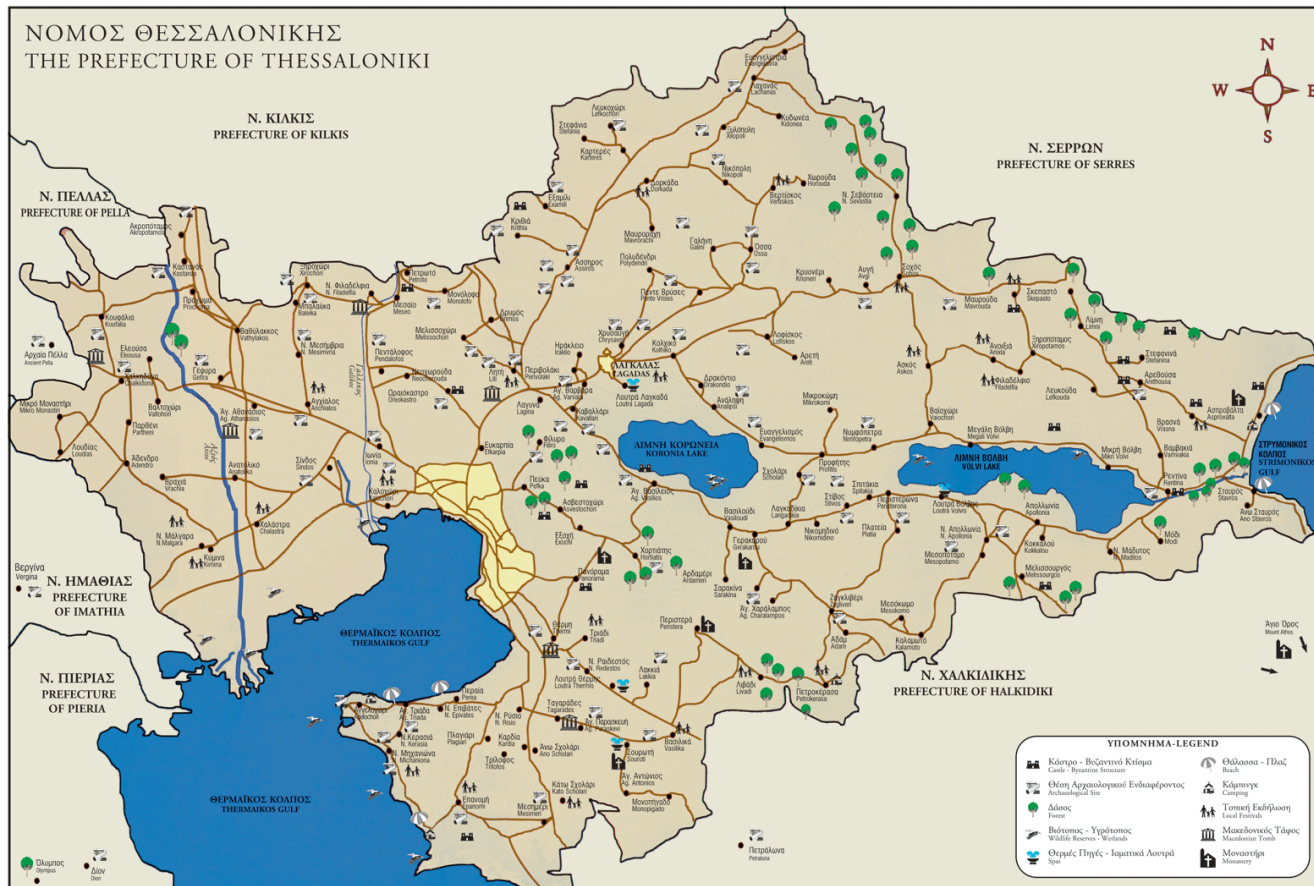
1. Εξερεύνηση μίας νέας περιοχής
2. Ενασχόληση – ανέργεση εγκαταστάσεων και προσφορά υπηρεσιών
3. Ανάπτυξη- εκτεταμένη ανοικοδόμηση εγκαταστάσεων – διάφορες δραστηριότητες για τον τουρίστα

ΟΡΙΣΜΟΣ ΤΗΣ ΑΝΑΠΤΥΞΗΣ

4. Σταθεροποίηση της μαζικής εισροής των τουριστών
5. Στασιμότητας – μη αύξηση νέων αφίξεων
6. Παρακμή ή ανανέωση

Κατά τον **Miossec** (1976) εξετάζει την τουριστική ανάπτυξη σε σχέση με τις υλικές αλλαγές. Ανάπτυξη εγκαταστάσεων εξυπηρέτηση των αναγκών των τουριστών- πρόωθηση διαφήμιση- παρακίνηση-έργα υποδομής-δίκτυα μεταφοράς.

ΑΝΑΠΤΥΞΙΑΚΟ ΠΡΟΦΙΛ ΝΟΜΟΥ ΘΕΣΣΑΛΟΝΙΚΗΣ



ΓΕΝΙΚΑ ΧΑΡΑΚΤΗΡΙΣΤΙΚΑ

Ο Ν.Θεσσαλονίκης αποτελείται από την αστική περιοχή της Θεσσαλονίκης, την Κοιλάδα Ανθεμούντα, την πεδιάδα του Αξιού και τη λεκάνη της Μυγδονίας. Η πόλη της Θεσσαλονίκης βρίσκεται στο κέντρο της Περιφέρειας Κεντρικής Μακεδονίας και αντιπροσωπεύει το 56,5% του Πληθυσμού της Περ.Κεντρικής Μακεδονίας. Συνορεύει προς βορρά με τους νομούς Κιλκίς και Σερρών, προς νότια με το νομό Χαλκιδικής και ένα τμήμα βρέχεται από τον Θερμαϊκό κόλπο, προς τα δυτικά με τους νομούς Πέλλας και προς ανατολικά με τον κόλπο Ορφανό ή Στρυμονικό.

ΓΕΝΙΚΑ ΧΑΡΑΚΤΗΡΙΣΤΙΚΑ

Η Θεσσαλονίκη , συμπρωτεύουσα και με περίπου 1 εκατομμύριο κατοίκους. Αποτελεί διαχρονικά νευραλγικό κομβικό σημείο. Κόμβο οδικών , σιδηροδρομικών και εναέριων συγκοινωνιών που συνδέει τον ελλαδικό χώρο με τις βαλκανικές, παρευξείνιες και ευρωπαϊκές χώρες. Μακεδονία- Θράκη θεωρείται σημαντικός αναπτυξιακός πόλος αναφοράς στη βαλκανική χερσόνησο, στις παρευξείνιες χώρες και κατ' επέκταση στην Ευρώπη.

ΕΡΓΑΤΙΚΟ ΔΥΝΑΜΙΚΟ

Ένα από τα σημαντικότερα υποσύνολα του συνολικού πληθυσμού ενός τόπου είναι, για σκοπούς οικονομικής ανάπτυξης, το εργατικό δυναμικό. Στο Πολεοδομικό Συγκρότημα Θεσσαλονίκης το 2005 υπολογίζονταν σε 424.900 άτομα ή 54 % περίπου του πληθυσμού.

Η ΟΙΚΟΝΟΜΙΑ ΤΟΥ Ν.ΘΕΣΣΑΛΟΝΙΚΗΣ

Η διάρθρωση της απασχόλησης γίνεται με τον πρωτεγενή τομέα 5% , δευτερογενής 28% και ο τριτογενής με 67%.

- **Πρωτογενής** : παρά το μικρό ποσοστό απασχολουμένων σε αυτόν, είναι ιδιαίτερα δυναμικός. Οι καλλιεργήσιμες εκτάσεις καταλαμβάνουν το 43% περίπου της συνολικής έκτασης του Νομού.
- **Δευτερογενής** : Η Περιφέρεια συγκεντρώνει το 21,9% της βιομηχανικής απασχόλησης της χώρας, ενώ το 68% αυτού του ποσοστού είναι συγκεντρωμένο στο νομό Θεσσαλονίκης.

Η ΟΙΚΟΝΟΜΙΑ ΤΟΥ Ν.ΘΕΣΣΑΛΟΝΙΚΗΣ

- **Τριτογενής** :κυρίαρχος τομέας , ο όγκος των εξαγωγών της περιφέρειας καταλαμβάνει μερίδιο 22% επί των συνολικών εξαγωγών της χώρας .

ΤΟΥΡΙΣΤΙΚΟ ΠΡΟΦΙΛ Ν.ΘΕΣΣΑΛΟΝΙΚΗΣ

- 1. *Θαλάσσιος Τουρισμός*
- 2. *Χειμερινός Τουρισμός*
- 3. *Συνεδριακός Τουρισμός*
- 4. *Θεραπευτικός τουρισμός - Ιαματικές πηγές*
- 5. *Πολιτιστικός Τουρισμός*
- 6. *Τα Μνημεία*
- 7. *Μουσεία, Πινακοθήκες, Θεάματα, Έθιμα*
- 8. *Τα σπουδαιότερα οικοσυστήματα του Ν.Θεσσαλονίκης*
- 9. *Πανίδα*
- 10. *Χλωρίδα*

ΤΟΥΡΙΣΤΙΚΗ ΠΡΟΣΦΟΡΑ ΚΑΙ ΤΟΥΡΙΣΤΙΚΟ ΠΡΟΪΟΝ

Στην Περιφέρεια Κεντρικής Μακεδονίας κυριαρχεί ο παράκτιος μαζικός τουρισμός, με κύριες συνέπειες την εποχικότητα και την υπερεκμετάλλευση και υποβάθμιση των υφιστάμενων πόρων.

Στην πόλη της Θεσσαλονίκης παρουσιάζεται ανάπτυξη στον συνεδριακό και εκθεσιακό τουρισμό.

Η Θεσσαλονίκη συγκεντρώνει το 1,8% των συνολικών τουριστικών υποδομών (διατιθέμενων κλινών) της χώρας, ένα σχετικά μικρό ποσοστό.

ΡΥΘΜΟΣ ΑΝΑΠΤΥΞΗΣ ΤΟΥΡΙΣΤΙΚΗΣ ΚΙΝΗΣΗΣ

Έτος αναφοράς αποτελεί το 1997 όπου παρατηρήθηκε αύξηση της τάξης του 13%. Η αύξηση αυτή οφείλεται αποκλειστικά στο ότι στα πλαίσια της Πολιτιστικής Πρωτεύουσας 1997, η πόλη είχε μετατραπεί σε πολιτιστικό κέντρο διεθνούς ευρωπαϊκής εμβέλειας.

Παρ'όλα αυτά διαχρονικά διαπιστώνεται ότι ο αριθμός επισκεπτών παρουσιάζει σχετική σταθερότητα με μικρές διακυμάνσεις. (βλέπε σελ. 57)

ΟΙΚΟΝΟΜΙΚΕΣ ΕΠΙΠΤΩΣΕΙΣ

- Θετικές επιπτώσεις παρατηρούνται με την βελτίωση βασικών οικονομικών μεγεθών όπως εισροή συναλλάγματος, ισοζύγιο τρεχουσών συναλλαγών , κατανάλωση, απασχόληση και περιφερειακή ανάπτυξη.
- Επιπτώσεις στο ισοζύγιο πληρωμών- επιβάρυνση λόγω εισαγωγής αναγκαίων ειδών για τον τουρισμό/ θετική επίδραση συναλλαγματική εισροή.
- Φορολογικά έσοδα- επενδύσεις- αύξηση απασχολουμένων-υψηλά εισοδήματα- αντίστοιχη καταναλωτική δαπάνη.

ΟΙΚΟΝΟΜΙΚΕΣ ΕΠΙΠΤΩΣΕΙΣ

- Πληθωρισμός και αύξηση των τιμών της γης σε τοπικό επίπεδο.(αρνητική επίπτωση)
- Απασχόληση -δημιουργία θέσεων εργασίας- εποχιακή, ανειδίκευτη και περιστασιακή.
- Περιφερειακή ανάπτυξη- ο τουρισμός χαρακτηρίζεται ως παράγοντας οικονομικής ανάπτυξης της περιφέρειας. Όταν η ζήτηση τουριστικού προϊόντος αυξάνεται, η υποδομή αναπτύσσεται- αύξηση πληθυσμού- επενδύσεις .

Ο ΔΟΡΥΦΟΡΙΚΟΣ ΛΟΓΑΡΙΑΣΜΟΣ ΤΟΥΡΙΣΜΟΥ

Ο δορυφορικός λογαριασμός τουρισμού είναι μια μεθοδολογική προσέγγιση που εκτιμά τις οικονομικές επιπτώσεις του τουρισμού σε σχέση με τους άλλους κλάδους της οικονομίας και επιτρέπει τις σχετικές συγκρίσεις σε εθνικό και περιφερειακό επίπεδο, μετρά την αποδοτικότητα ενός παραγωγικού κλάδου μέσα σε μια οικονομία, την αξία των αγαθών και των υπηρεσιών που παράγονται, καθώς και τις θέσεις εργασίας που δημιουργούνται.

Η ΣΥΜΒΟΛΗ ΤΟΥ ΤΟΥΡΙΣΜΟΥ ΣΤΗΝ ΕΛΛΗΝΙΚΗ ΟΙΚΟΝΟΜΙΑ

Η συμβολή της τουριστικής οικονομίας το 2011 στο ΑΕΠ της Ελλάδας φτάνει το 16,5%, ενώ η συνολική απασχόληση στην τουριστική οικονομία (754.400 θέσεις εργασίας) στο 17,1% των απασχολουμένων. Μέχρι το 2019 η απασχόληση στην τουριστική οικονομία μπορεί να αυξηθεί κατά 360.000 άτομα, καλύπτοντας το 100% των ανέργων κατά το 2009. Η Ελλάδα το 2011 ήταν 17η σε επίπεδο διεθνών αφίξεων και 21η σε επίπεδο εσόδων.

ΕΠΙΠΤΩΣΕΙΣ ΣΤΟ ΠΕΡΙΒΑΛΛΟΝ

Η υπερσυγκέντρωση τουριστών σε ορισμένες περιοχές και η κάλυψη των αυξανόμενων αναγκών της ζήτησης συνοδεύεται με αύξηση των επεμβάσεων στο φυσικό περιβάλλον, με αποτέλεσμα την εμφάνιση σοβαρών περιβαλλοντικών επιβαρύνσεων και απωλειών.

ΕΠΙΠΤΩΣΕΙΣ ΣΤΗΝ ΚΟΙΝΩΝΙΑ ΚΑΙ ΤΟΝ ΠΟΛΙΤΙΣΜΟ

- Κοινωνική δομή-αλλαγή χαρακτηριστικών και λειτουργίες της τοπικής κοινωνίας- διαμόρφωση μιας νέου τύπου αστικοποιημένης κοινωνικής δομής.
- Επαγγελματική και κοινωνική κινητικότητα- η διάχυση των εισοδημάτων του τουρισμού σε ευρύτερα στρώματα του πληθυσμού- εγκατάληψη κλάδων όπως η γεωργο κτηνοτροφία, η βιομηχανία ή οι υπηρεσίες, με παράλληλη στροφή στον τουρισμό.
- Επικοινωνία ντόπιων με τουρίστες-κοινωνική προσφορά- αντιλήψεις και αξίες ντόπιων.

ΕΠΙΠΤΩΣΕΙΣ ΣΤΗΝ ΚΟΙΝΩΝΙΑ ΚΑΙ ΤΟΝ ΠΟΛΙΤΙΣΜΟ

- Στάδιο ανάπτυξης και μαζικοποίησης- σχέση εμπορικής συναλλαγής.
- Αλλαγές στις κοινωνικές σχέσεις, τα ήθη και τα έθιμα.
- Εμπορευματοποίηση δραστηριοτήτων και προϊόντων του τοπικού πολιτισμού και της παράδοσης – συστηματική προώθηση εμπορικών χαρακτηριστικών-πακέτα ταξιδίων-πολιτιστικές εκδηλώσεις.

ΣΥΜΠΕΡΑΣΜΑΤΑ

- Η Θεσσαλονίκη είναι ιστορικός τόπος, ως τόπος κοινωνικών αντιθέσεων, ως τόπος κατανάλωσης και ως τόπος παραγωγής. Αποτελεί το δεύτερο βιομηχανικό κέντρο της χώρας. Από τη μία υπάρχουν οι μικρού μεγέθους επιχειρήσεις και από την άλλη οι μεγάλες, οι οποίες είναι συγκεντρωμένες στο Π. Σ. της πόλης.
- Το λιμάνι σημαντική οικονομική δραστηριότητα , όμως η ενδοχώρα που εξυπηρετεί είναι πολύ μικρή καθώς ένα μέρος του εμπορίου της εξυπηρετείται από τα λιμάνια της Καβάλας και της Αλεξανδρούπολης.

ΣΥΜΠΕΡΑΣΜΑΤΑ

- Βιομηχανική περιοχή Σίνδου-ανάπτυξη μίας ευέλικτης τοπικής αγοράς εργασίας και καθοριστική δυνατότητα για συνεργασία πρόσωπο με πρόσωπο. («άτυπες βιομηχανικές ζώνες» της Θέρμης και του Ωραιοκάστρου.)
- Η τουριστική δραστηριότητα είναι περιορισμένη-σημαντικά πλεονεκτήματα: η Δ.Ε.Θ, αξιόλογα μνημεία, μουσεία, πανεπιστήμια, γειτνίαση με την τουριστικά ανεπτυγμένη Χαλκιδική.