

Αλεξάνδρειο Τεχνολογικό Εκπαιδευτικό Ίδρυμα Θεσσαλονίκης

**Η διερεύνηση των απόψεων των νέων
μεταξύ 18&35 ετών για τους πιθανούς
κινδύνους της υγείας τους από την
χρήση των νέων τεχνολογιών,
ειδικότερα από την κινητή τηλεφωνία
και το internet.**

Τμήμα εμπορίας και διαφήμισης
Σχολή διοίκησης και οικονομίας

Υπεύθυνος καθηγητής :

Κος Δημήτριος Καραπιστόλης

Φοιτητές:

Παρασκευή Παλιαρούτη 224/03

Νικήτας Τσεντεμίδης 196/03

ΘΕΣΣΑΛΟΝΙΚΗ 2010



ΠΕΡΙΕΧΟΜΕΝΑ

ΚΕΦΑΛΑΙΟ 1^ο

Εισαγωγή.....	2
Ιστορία του INTERNET.....	3
Η αρχή.....	3
Ιστορικοί σταθμοί.....	12
ARPANET.....	14

ΚΕΦΑΛΑΙΟ 2ο

ΠΑΡΟΥΣΑ ΚΑΤΑΣΤΑΣΗ

Αύξηση στη χρήση ιντερνέτ το 2009.....	18
Διαδίκτυο σαν σκληρό ναρκωτικό.....	20
Ανησυχητικές διαστάσεις.....	20
Κρούσματα made in Greece.....	22
Συμπτώματα.....	23
Κατάχρηση.....	24
Οι αιτίες.....	25
Τα συμπτώματα.....	25
Προτίμησε το παιχνίδι από εμένα.....	26
Ιντερνέτ μέχρι θανάτου.....	26
Η μελέτη.....	28
Εξαρτημένοι από το ιντερνέτ είναι 13 στους 100 φοιτητές.....	31

ΚΕΦΑΛΑΙΟ 3^ο

ΠΑΡΟΥΣΙΑΣΗ ΤΗΣ ΕΡΕΥΝΑΣ ΓΙΑ ΤΗΝ ΧΡΗΣΗ ΤΟΥ INTERNET

Παρουσίαση του ερωτηματολογίου.....	35
Πίνακας συμπτώσεων μεταξύ διαβαθμίσεων των μεταβλητών του ερωτηματολογίου.....	61
Η ανάλυση του πίνακα BURT.....	68
Ερμηνεία των κλάσεων.....	70
Βιβλιογραφία.....	73

ΕΙΣΑΓΩΓΗ

Τα δίκτυα των υπολογιστών αποτελούν το μέσο επικοινωνίας για τη μεταφορά πληροφοριών σε ψηφιακή μορφή μεταξύ διαφορετικών υπολογιστών. Γενικώς, η ψηφιακή πληροφορία δεν είναι τίποτε άλλο παρά ένα σύνολο από μεγάλες αλυσίδες αποτελούμενες από μονάδες και μηδενικά. Το φυσικό πάλι μέσο μεταφοράς της πληροφορίας μπορεί να είναι σύρματα, οπτικές ίνες ή κι ασύρματες διασυνδέσεις (όπως, π.χ., δορυφορικές). Παρότι η εμβέλεια ενός δικτύου ποικίλλει σε μέγεθος,¹ υπάρχει ένα “δίκτυο των δικτύων,” το δίκτυο του Internet (από το International Network), ένα παγκόσμιο δίκτυο, το οποίο συνενώνει ένα μεγάλο αριθμό δικτύων μικρότερης κλίμακας διασκορπισμένων σε κάθε σχεδόν γωνιά της υφηλίου.

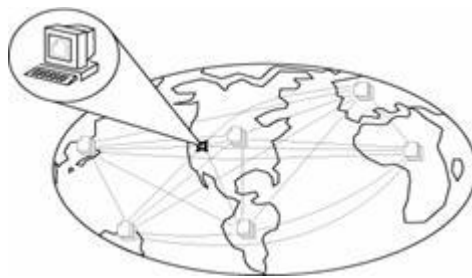
Το Internet αποτελεί σήμερα ένα από τα πλέον διαδεδομένα μέσα επικοινωνίας. Καθώς χρησιμοποιείται για την ανταλλαγή μηνυμάτων, φέρνει κοντά ανθρώπους που βρίσκονται σε μεγάλες αποστάσεις μεταξύ τους. Επιπλέον, το Internet είναι ένα πληροφοριακό μέσο, με την έννοια ότι στους δικτυωμένους σ’ αυτό κόμβους υπολογιστών μπορούν να τοποθετηθούν μεγάλες ποσότητες πληροφορίας, οι οποίες μπορούν να γίνονται εύκολα και ταχύτατα προσβάσιμες από οποιονδήποτε άλλον κόμβο του δικτύου. Οι πληροφορίες αυτές μπορούν να είναι σε μορφή πολυμέσων, δηλαδή, να περιέχουν κείμενα, εικόνες, ήχο, video κλπ. Επειδή οι πληροφορίες αυτές βρίσκονται μέσα σ’ ένα δίκτυο, οι μεταξύ τους συνδέσεις τις δίνουν την δομή ενός υπερμέσου, γενικώς, ή υπερκειμένου, ειδικότερα, αν πρόκειται μόνο για πληροφορίες-κείμενα. Έτσι, οι πληροφορίες του Internet έχουν την δομή μιας τεράστιας βάσης δεδομένων, στην οποία μπορούν να γίνουν διάφορες αναζητήσεις. Με την έννοια αυτή το Internet μπορεί να θεωρηθεί μια τεράστια κατανεμημένη βιβλιοθήκη πληροφοριών. Λαμβάνοντας όμως υπόψη το γεγονός ότι στη σύγχρονη οργάνωση των διαφόρων υπηρεσιών χρησιμοποιούνται ευρύτατα οι υπολογιστές, το Internet αποκτά μεγάλη σημασία για διάφορες διοικητικές αλλά κι οικονομικές εφαρμογές. Επιπλέον, καθώς χρησιμοποιείται σαν ένα μαζικό μέσο επικοινωνίας και πληροφόρησης, οι κοινωνικές και πολιτιστικές διαστάσεις του είναι κάθε άλλο παρά αμελητέες.

ΙΣΤΟΡΙΑ ΤΟΥ ΙΝΤΕΡΝΕΤ

Η ιστορία του Internet² αρχίζει στο μέσο της δεκαετίας του 1960. Δεδομένου ότι η εποχή εκείνη ήταν ψυχροπολεμική, το τότε Υπουργείο Αμύνης των ΗΠΑ προσπαθούσε να δώσει μια λύση στο πρόβλημα της κατασκευής ενός συστήματος τηλεπικοινωνιών, που θα ήταν ανθεκτικό στις ενδεχόμενες πολεμικές καταστροφές. Δηλαδή, ήθελε να κατασκευάσει ένα τηλεπικοινωνιακό σύστημα, που θα συνέχιζε να λειτουργεί και κάτω από συνθήκες πολέμου, όταν η επίθεση του αντιπάλου θα αχρήστευε κάποιο μέρος των κέντρων και των γραμμών επικοινωνίας.

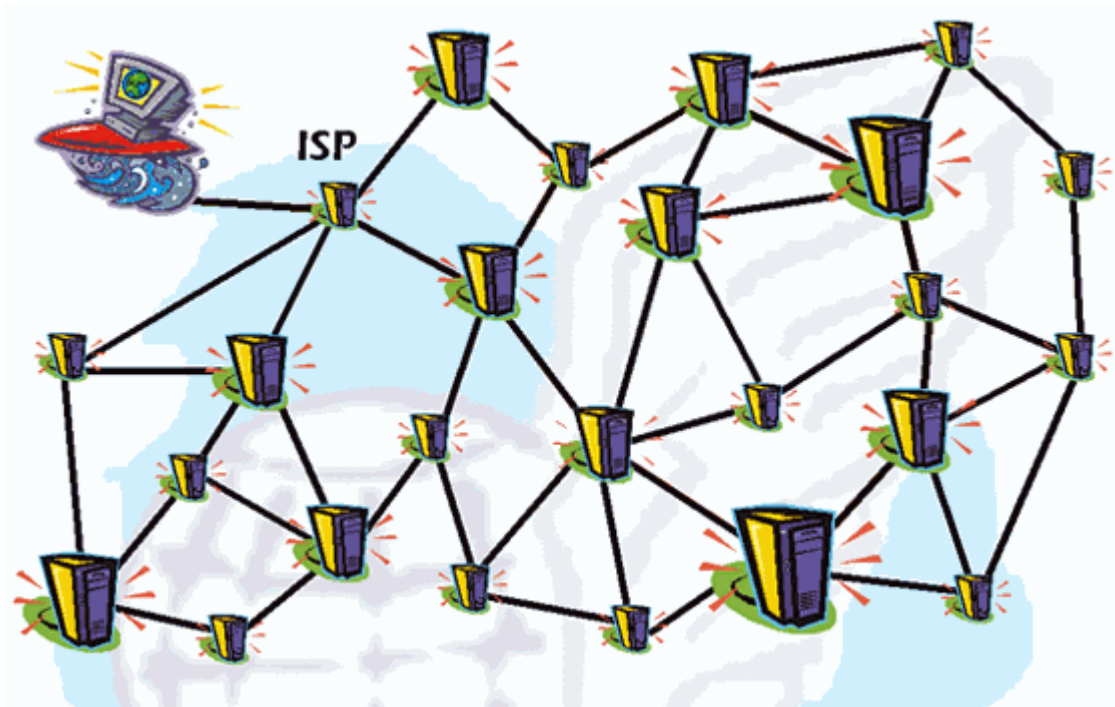
Η ΑΡΧΗ

«Οκτώβριος 1969, ερευνητικό ινστιτούτο του πανεπιστημίου του Stanford (Stanford Research Institute – SRI): Σε ένα μικρό δωμάτιο μια ομάδα ειδικών στους υπολογιστές στέκεται γύρω από την οθόνη ενός υπολογιστή. Την ίδια στιγμή, στην άλλη άκρη της πολιτείας, στο Πανεπιστήμιο UCLA του Los Angeles, σε ένα αντίστοιχο δωμάτιο υπάρχει ένα παρόμοιο σκηνικό. Όταν οι λέξεις που εμφανίστηκαν στην οθόνη του Los Angeles ήταν οι ίδιες με εκείνες στο Stanford, η πρώτη συνομιλία μεταξύ δύο υπολογιστών είχε επιτευχθεί και το ARPAnet είχε γεννηθεί.»



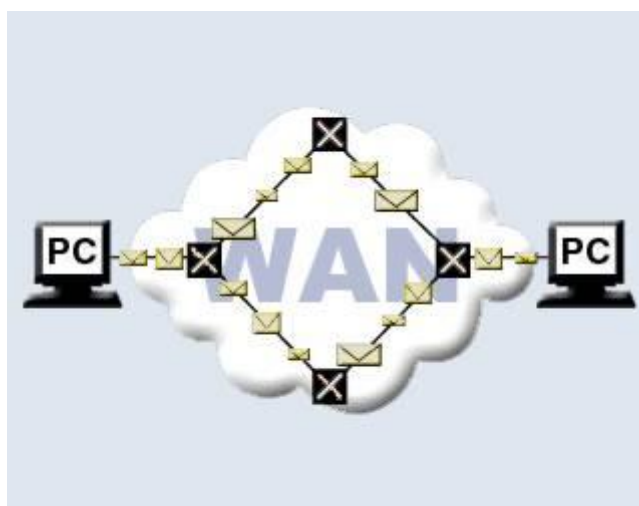
Όλα ξεκίνησαν στα τέλη της δεκαετίας του '60, όταν ο οργανισμός ARPA (Advanced Research Projects Agency) στις ΗΠΑ, προσανατολισμένος σε ερευνητικά προγράμματα υψηλής τεχνολογίας, ξεκίνησε μια ερευνητική δραστηριότητα σχετικά με τα δίκτυα μεταγωγής δεδομένων, τα λεγόμενα Packet Switched Networks. Η τεχνική στα δίκτυα αυτής της υλοποίησης (η οποία σήμερα χρησιμοποιείται ευρύτατα) βασίζεται στον τεμαχισμό σε πακέτα των δεδομένων που πρόκειται να μεταφερθούν.

Τα πακέτα αυτά δρομολογούνται από κόμβο σε κόμβο και συναρμολογούνται ξανά όταν φτάσουν στον προορισμό τους.



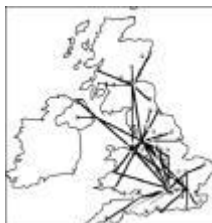
Το 1962 ανατέθηκε στον Paul Baran της κρατικών συμφερόντων εταιρείας RAND να μελετήσει τον τρόπο με τον οποίο θα μπορούσε η αμερικανική πολεμική αεροπορία να διατηρήσει τον έλεγχο των πυραύλων και των βομβαρδιστικών της μετά από πυρηνική επίθεση. Η έρευνα για ένα αποκεντρωμένο – και άρα λιγότερο τρωτό - σύστημα διοίκησης καταλήγει στην πρόταση ενός δικτύου μεταγωγής πακέτων (packet switched network): κάθε μήνυμα θα χωρίζεται σε πακέτα τα οποία θα διαθέτουν ετικέτα με τον προορισμό τους, θα δρομολογούνται ανεξάρτητα από τον ένα υπολογιστή στον άλλον και θα συναρμολογούνται μετά τη συνολική παράδοση. Έτσι, αν οποιαδήποτε σύνδεση του δικτύου καταστραφεί τα δεδομένα θα μπορέσουν να σταλούν από άλλο μονοπάτι. Ο Baran ονόμασε την ιδέα του hot potato routing. Την εποχή εκείνη, ο Ψυχρός Πόλεμος ήταν μεγάλη απειλή για τις ΗΠΑ. Υπήρχε ένα μεγάλο πρόβλημα, σχετικά με τον τρόπο της επιτυχούς επικοινωνίας μεταξύ των αμερικανικών αρχών, μετά από έναν ενδεχόμενο πυρηνικό πόλεμο. Η Αμερική χρειαζόταν ένα δίκτυο διοίκησης κι ελέγχου που θα συνέδεε πόλεις, πολιτείες και στρατιωτικές βάσεις.

Το πρόβλημα όμως ήταν ότι η τεχνική υποδομή ενός τέτοιου δικτύου θα ήταν πάντα τρωτή σε επίθεση, με τα κέντρα οργάνωσης του δικτύου να είναι ευάλωτα και ν' αποτελούν προφανείς στρατιωτικούς στόχους. Η RAND κατέληξε σε μία πρωτοποριακή για εκείνη την εποχή λύση: Εκ κατασκευής, το δίκτυο δεν θα διέθετε κανένα κέντρο οργάνωσης αλλά ούτε κάποιον κεντρικό υπολογιστή (εξυπηρετητή-server). Ο κάθε κόμβος θα ήταν ίσος με τους υπόλοιπους, όσον αφορά στη δικαιοδοσία του να λαμβάνει και να στέλνει μηνύματα και θα ήταν αυτόνομος και ανεξάρτητος από όλους τους άλλους. Τα μηνύματα θ' αποστέλλονταν σε μορφή πολλών πακέτων, με κάθε πακέτο να περιλαμβάνει την ηλεκτρονική διεύθυνση του αποστολέα και του παραλήπτη. Αυτά τα πακέτα πληροφοριών θα έπαιρναν το δρόμο τους μέσα στο δίκτυο και θα ταξίδευαν από κόμβο σε κόμβο.



Ο δρόμος που ακολουθούν τα πακέτα θα μπορούσε να είναι διαφορετικός για το κάθε ένα από αυτά: Από τη στιγμή που δεν υπήρχαν χρονικοί περιορισμοί, σημασία είχε μόνο να φτάσει το πακέτο στον προορισμό του κι όχι ο τρόπος με τον οποίο θα έφτανε εκεί. Θα μπορούσε δηλαδή το πρώτο μέρος ενός μηνύματος να περάσει από δέκα πολιτείες και το δεύτερο μέρος μόνον από δύο. Σε περίπτωση που το δεύτερο μέρος θα έφτανε νωρίτερα από το πρώτο, ένας μηχανισμός ανασχηματισμού στον κόμβο προορισμού θα αναλάμβανε την αναδιάταξη των πακέτων δεδομένων ώστε να τοποθετούνται πάντα στη σωστή σειρά. Εάν κάποιος κόμβος έβγαινε εκτός λειτουργίας, τότε τα πακέτα που τυχόν είχε προς μετάδοση θα έμεναν εκεί, μέχρι ν' αποκατασταθεί η λειτουργία του. Εάν κάποιοι κόμβοι καταστρέφονταν, τότε τα

πακέτα τους θα έμεναν σε κάποιους άλλους κόμβους που ίσως τύχαιναν καλύτερης μοίρας. Το δίκτυο θα χαρακτηριζόταν από μια μορφή πλήρους αναρχίας, ακριβώς επειδή ο κάθε κόμβος θα ήταν ανεξάρτητος αφού δεν θα υπήρχε ούτε συντονιστικό όργανο αλλά ούτε κεντρική διαχείριση. Ακριβώς αυτός ο λόγος θα έκανε το δίκτυο ανθεκτικό σε οποιαδήποτε εχθρική επίθεση



Το 1968, το Εθνικό Εργαστήριο Φυσικής στη Μ. Βρετανία δημιούργησε το πρώτο δοκιμαστικό δίκτυο. Σύντομα, η Αμερικανική υπηρεσία DARPA (*Defense Advanced Research Projects Agency*) που κατόπιν ονομάστηκε ARPA, αποφάσισε τη δημιουργία ενός μεγαλύτερου δικτύου, που τους κόμβους του θ' αποτελούσαν οι υπερυπολογιστές (οι ισχυρότεροι υπολογιστές) της εποχής εκείνης. Το φθινόπωρο του 1969, ο πρώτος κόμβος τοποθετήθηκε στο UCLA (University of California at Los-Angeles) και μέχρι το Δεκέμβριο του 1969 οι κόμβοι έγιναν τέσσερις (στο πανεπιστήμιο Utah, στο πανεπιστήμιο California της Santa Barbara, στο UCLA και στο ίδρυμα Stanford Research Institute International). Το δίκτυο αυτό ονομάστηκε ARPAnet, προς τιμήν του στρατιωτικού χορηγού του. Οι τέσσερις αυτοί πανεπιστημιακοί υπερυπολογιστές μπορούσαν ν' ανταλλάσσουν δεδομένα μέσω ειδικών τηλεπικοινωνιακών γραμμών υψηλής ταχύτητας και μπορούσαν να προγραμματιστούν από απόσταση μέσω άλλων απομακρυσμένων κόμβων. Έτσι, οι επιστήμονες και οι ερευνητές της εποχής εκείνης, μπορούσαν να μοιράζονται ο ένας τους υπολογιστές των άλλων.



Το 1971, οι κόμβοι αυξήθηκαν σε 15 και το 1972 ο αριθμός τους ανέρχονταν σε 37. Στο δεύτερο αυτό χρόνο λειτουργίας, οι χρήστες επινόησαν το *e-mail* και με αυτό τον τρόπο το ARPAnet μετατράπηκε σταδιακά σ' ένα υψηλής ταχύτητας ηλεκτρονικό ταχυδρομείο ομοσπονδιακής έκτασης. Έτσι, ο κύριος φόρτος του δικτύου δεν ήταν η χρήση υπολογιστών εξ αποστάσεως (*remote login*) αλλά η συνεχής αναμετάδοση μηνυμάτων: Οι χρήστες χρησιμοποιούσαν το δίκτυο κυρίως για ανταλλαγή προγραμμάτων, σημειώσεων, ερευνητικών εργασιών, νέων και κουτσομπολιών, καθώς οι λογαριασμοί τους (*accounts*) δηλ. ουσιαστικά ο χώρος στον σκληρό δίσκο της εποχής εκείνης που δεσμεύονταν αποκλειστικά γι' αυτούς, ήταν προσβάσιμος από άλλους μέσω *e-mail*. Σήμερα βέβαια υπάρχει μεγάλος αριθμός διακομιστών αλληλογραφίας (*mail servers*) για την (προσωρινή) αποθήκευση της ηλεκτρονικής αλληλογραφίας των χρηστών μιας γεωγραφικής περιοχής. Η ανακάλυψη των ταχυδρομικών λιστών (*Mailing lists*) δεν άργησε να έρθει, εκμεταλλευόμενη την τεχνική μετάδοσης των μηνυμάτων από κόμβο σε κόμβο, καθώς το ίδιο μήνυμα μπορούσε να σταλεί ταυτόχρονα σ' όλα τα μέλη της λίστας κοινών ενδιαφερόντων (*multicasting*).



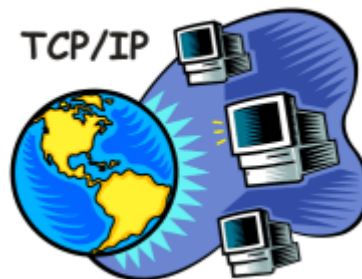
Μέσα στη δεκαετία του '70 το ARPAnet μεγάλωσε. Περισσότεροι κόμβοι συνδέθηκαν και ακόμη περισσότεροι χρήστες χρησιμοποιούσαν καθημερινά τις υπηρεσίες του δικτύου. Οι χρήστες δεν προέρχονταν πια μόνο από ακαδημαϊκές κοινότητες και ιδρύματα. Χάρη στην άναρχη δομή του δικτύου, οποιοσδήποτε μπορούσε να συνδεθεί μ' αυτό, εφ' όσον διέθετε έναν υπολογιστή που να μπορεί να μιλά τη γλώσσα του δικτύου, αλλά κι ένα λογαριασμό (άδεια πρόσβασης) σε κάποιον πανεπιστημιακό υπολογιστή. Διαφορετικοί κατασκευαστές υπολογιστών, μοντέλα και τεχνικά χαρακτηριστικά, ακόμη κι ο ιδιοκτήτης ενός κόμβου, έπαψαν να έχουν σημασία προκειμένου να μπορεί να συνδεθεί ο συγκεκριμένος κόμβος στο δίκτυο. Με τον τρόπο αυτό, ακόμη και απλοί πολίτες μπορούσαν να συνδεθούν και να επικοινωνήσουν, ν' ανταλλάξουν απόψεις και προγράμματα.

Οι χρήστες του δικτύου αρχικά περιορίζονταν σε επιστήμονες και ερευνητές, που μπορούσαν να χρησιμοποιήσουν ο ένας τον υπολογιστή του άλλου από μεγάλη απόσταση και να εκμεταλλευτούν τις δυνατότητες του απομακρυσμένου υπολογιστή. Πιο δημοφιλής εφαρμογή του συστήματος αναδείχτηκε πολύ γρήγορα το e-mail. Έτσι, το ARPAnet μετατράπηκε σε ένα ταχύτατο ψηφιακό ταχυδρομείο, καθώς το χρησιμοποιούσαν για συνεργασία σε ερευνητικά προγράμματα, αλλά και για συζητήσεις πάνω σε θέματα ποικίλου ενδιαφέροντος.



Στη συνέχεια, το ARPAnet ξεπέρασε αυτό το στενό πλαίσιο, παρέμεινε όμως στους κόλπους της ακαδημαϊκής κοινότητας υπό τον έλεγχο του Εθνικού Επιστημονικού Ιδρύματος (National Science Foundation). Το ίδρυμα αυτό κρατούσε ένα σημαντικό μέρος της ραχοκοκαλίας του δικτύου (backbone), που ονομαζόταν NSFnet. Το NSFnet δημιουργήθηκε το 1986, για να συνδέσει πέντε πανεπιστημιακούς υπερ-υπολογιστές.

Στις αρχές της δεκαετίας του '70 αναπτύχθηκε το πρωτόκολλο επικοινωνίας TCP/IP, που αντικατέστησε το NCP (Network Control Protocol), αρχικό πρωτόκολλο του ARPAnet. Το TCP/IP έδινε μεγάλη σημασία στη δυνατότητα διασύνδεσης επί μέρους τοπικών δικτύων. Σύντομα το πρωτόκολλο αυτό έγινε το αποκλειστικό πρωτόκολλο επικοινωνίας του ARPAnet. Την ίδια χρονιά (1970) καταγράφηκε για πρώτη φορά η λέξη Internet. Το 1974 εγκαινιάστηκε το telnet, η πρώτη εμπορική εκδοχή του ARPAnet.



Το Usenet ξεκίνησε από το Πανεπιστήμιο Duke το 1979, βασιζόμενο πάνω στο πρωτόκολλο UUCP (Unix to Unix Copy Protocol). Μέσα στο δίκτυο αυτό δημιουργήθηκαν οι πρώτες «ομάδες συζήτησης», αρχικά μεταξύ χρηστών του λειτουργικού συστήματος UNIX. Οι χρήστες του συστήματος αυτού αντάλλασσαν μηνύματα είτε για να επισημαίνουν λάθη και δυσκολίες τους σχετικά με το UNIX είτε για να αναζητούν τεχνική βοήθεια. Το Usenet αναπτύχθηκε με αργούς ρυθμούς, κυρίως λόγω του υψηλού κόστους των modems.

Το 1983 το ARPAnet χωρίστηκε σε δύο κομμάτια, το στρατιωτικό MILNET με αυστηρά ελεγχόμενη πρόσβαση και στο ακαδημαϊκό ARPAnet με πρόσβαση από ένα ευρύτερο κοινό.



Το 1990, ο Tim Berners Lee ανέπτυξε τη γλώσσα HTML, η οποία βασίζεται

στο hypertext και σχεδίασε τον παγκόσμιο ιστό (World Wide Web) στο Ερευνητικό Κέντρο Φυσικής CERN, έξω από τη Γενεύη. Ο Berners Lee χάρισε στο δίκτυο τη σημερινή του μορφή και άνοιξε το δρόμο για τη μαζική παγκόσμια χρήση του. Η δύναμη του Web είναι ότι κάτω από έναν εύχρηστο τρόπο λειτουργίας ενοποιεί πολλά πρωτόκολλα και υπηρεσίες.

Ο παγκόσμιος ιστός είναι σίγουρα η πιο διαδεδομένη υπηρεσία και το πιο δυνατό σημείο του διαδικτύου. Το Web είναι ένα σύστημα παράδοσης πληροφοριών το οποίο περιλαμβάνει διάφορους τύπους στοιχείων, όπως κείμενο, φωτογραφίες, πολυμέσα και συνδέσεις που παραπέμπουν σε άλλα κείμενα και γενικότερα πληροφορίες.

Μετά την άρση του περιορισμού στην εμπορική χρήση του δικτύου, το 1991, η ανάπτυξη του Internet πραγματοποιήθηκε με εκθετικούς ρυθμούς. Ως τότε, το Internet ήταν περιορισμένο σε ερευνητική, εκπαιδευτική και κυβερνητική χρήση. Οι εμπορικές χρήσεις του Διαδικτύου απαγορεύονταν, εκτός αν εξυπηρετούσαν άμεσα τους στόχους της έρευνας και της εκπαίδευσης.



Το 1993 το CERN παρουσίασε το πλοηγητή σελίδων. Το 1994 ο Mark Andreessen σχεδίασε ένα γραφικό εργαλείο για το World Wide Web, το Mosaic για τα X Windows. Αποτέλεσε το πιο πετυχημένο πρόγραμμα πλοήγησης του World Wide Web, κατοπινή εξέλιξη του οποίου αποτέλεσε ο Netscape. Και οι δύο έδιναν τη δυνατότητα ανταλλαγής σελίδων με γραφικές αναπαραστάσεις, κάτι που οδήγησε σε μια πραγματική έκρηξη στην ανάπτυξη και χρήση του διαδικτύου.

Το 1994, στα 25α γενέθλια του ARPAnet, περισσότεροι από 3 εκατομμύρια διακομιστές ήταν συνδεδεμένοι. Δύο χρόνια αργότερα, το 1996, ο αριθμός των διακομιστών πλησίασε τα 10.000.000.

Πίνακας 1

Έτος	Γεγονός
1957	Δημιουργία του ARPA
1969	Δημιουργία του ARPAnet
1982	Υιοθέτηση του TCP/IP
1983	Ενσωμάτωση του TCP/IP στο UNIX
1986	Δημιουργία του NSFnet
1990	Δημιουργία του HTTP στο CERN
1992	Κυκλοφορία του MOSAIC
1993	Κυκλοφορία του NETSCAPE NAVIGATOR
1995	Κυκλοφορία του INTERNET EXPLORER

Το ARPANET σταμάτησε να υπάρχει τυπικά το 1991 και το διαδίκτυο εξακολουθούσε να παρέχει και να υποστηρίζει τις υπηρεσίες του προγόνου του. Το 1971, μόνον τέσσερις υπερυπολογιστές ήταν συνδεδεμένοι στο δίκτυο. Το 1995, οι συνολικοί κόμβοι ήταν δεκάδες χιλιάδες, ενώ περισσότεροι από πέντε (5) εκατομμύρια περίπου χρήστες ανά τον κόσμο συνδέονται καθημερινά στο δίκτυο για τις συναλλαγές τους, για να συνομιλήσουν, ν' ανταλλάξουν απόψεις, γνώσεις και προγράμματα και γενικά για να "βγούν on-line".

ΙΣΤΟΡΙΚΟΙ ΣΤΑΘΜΟΙ

Μέχρι το 1970

1958

Στο Υπουργείο Άμυνας των ΗΠΑ ιδρύεται η Υπηρεσία Προηγμένων Έργων Έρευνας (Advanced Research Projects Agency- ARPA) με στόχο την εξέλιξη της επιστήμης και της τεχνολογίας στα πλαίσια του Αμερικανικού στρατού.

1961

Γίνεται η πρώτη δημοσίευση που αφορά στη θεωρία Μεταγωγής Πακέτων (Packet Switching) από τον Leonard Kleinrock "Information Flow in Large Communication Nets".

1964

Δημοσιεύεται μελέτη από τον Paul Baran για τα κατανεμημένα δίκτυα μεταγωγής πακέτων : "On Distributed Communications Networks".

1967

Δημοσιεύεται το πρώτο σχέδιο του δικτύου ARPANET από τον L.Roberts. Η δημοσίευση φέρει τον τίτλο "Multiple Computer Networks and Intercomputer Communication».

1969

Χρηματοδοτείται και εγκαθίσταται η πρώτη υλοποίηση του ARPANET με 4 κόμβους (mini computers μνήμης 12K) διαφορετικού λειτουργικού συστήματος και γραμμές ταχύτητας 50kbps. Αργότερα, μέχρι το τέλος του 1971 θα έχουν συνδεθεί στο ARPANET συνολικά 23 κόμβοι.

Δεκαετία του '70

1970

- Γίνεται η πρώτη δημοσίευση που αφορά στο πρωτόκολλο επικοινωνίας του δικτύου ARPANET από τους C.S. Carr, S. Crocker, V.G. Cerf με τίτλο, "HOST-HOST Communication Protocol in the ARPA Network".
- Τίθεται σε λειτουργία το δίκτυο ALOHAnet, το οποίο θα συνδεθεί με το ARPANET δύο χρόνια αργότερα.

1972

- Ανακοινώνεται στην ευρύτερη επιστημονική κοινότητα η λειτουργία του ARPANET και αποφασίζεται η υποστήριξη της έρευνάς του.
- Ο R.Tomlinson χρησιμοποιεί για πρώτη φορά το σύμβολο @ κατά τη νέα υλοποίηση του προγράμματος ηλεκτρονικού ταχυδρομείου του ARPANET.
- Υλοποιείται το πρώτο σύστημα διαχείρισης ηλεκτρονικού ταχυδρομείου.
- Επιδεικνύεται για πρώτη φορά η υπηρεσία chat και διαμορφώνονται οι προδιαγραφές της υπηρεσίας telnet.

1973

Το ARPANET έχει γίνει πλέον διεθνές και απαριθμεί περίπου 2000 χρήστες.

- Λειτουργεί το πρώτο δίκτυο Ethernet με όνομα Alto Aloha System.
- Διαμορφώνονται οι προδιαγραφές της υπηρεσίας μεταφοράς αρχείων

FTP και του πρωτοκόλλου NVP (Network Voice Protocol) που καθιστούν δυνατή την πρώτη τηλε-διάσκεψη στο **ARPANET**.

1974

Δημοσιεύεται μελέτη με το σχεδιασμό του TCP (Transmission Control Program) από τους V.Cerf και B.Kahn με όνομα "A Protocol for Packet Network Interconnection". Το νέο αυτό πρωτόκολλο επιτρέπει σε διαφορετικά δίκτυα να επικοινωνούν μεταξύ τους, καθώς στηρίζεται στην αρχή της ανοιχτής αρχιτεκτονικής των συνδεδεμένων δικτύων και στην ύπαρξη μιας δυνατής μηχανής που αποτελεί την πόρτα (gateway) προς τον έξω κόσμο. Την ίδια περίοδο αρχίζουν να λειτουργούν και άλλα δίκτυα, διαφορετικών μεθόδων και αρχιτεκτονικών, που συνδέονται στο ARPANET και τα οποία είναι ανοιχτά σε μεγάλο αριθμό χρηστών.

1975

Λειτουργεί η πρώτη mailing list στο ARPANET, ενώ στο e-mail υλοποιούνται οι δυνατότητες απάντησης και προώθησης μηνυμάτων.

1978

Το πρωτόκολλο TCP χωρίζεται στο TCP και το IP.

1979

Προτείνεται, αν και δεν γίνεται ευρέως αποδεκτή πριν το 1982, η χρήση των emoticons στα e-mail.

Δεκαετία του '80

1982

- Το TCP και το IP καθορίζονται ως ο συνδυασμός πρωτοκόλλων του ARPANET. Έτσι, γίνεται η πρώτη αναφορά στον όρο "internet" ως ένα συνδεδεμένο σύνολο από δίκτυα που χρησιμοποιούν το TCP/IP.

- Δημιουργείται το EUnet (European UNIX Network) που συνδέει αρχικά το Ηνωμένο Βασίλειο, τη Σουηδία, τη Δανία και την Ολλανδία.

1984

- Υλοποιείται το πρώτο DNS (Domain Name System) στο οποίο καταγράφονται 1000 κεντρικοί κόμβοι, εκ των οποίων κάποιοι βρίσκονται στην Ασία. Έτσι πλέον οι υπολογιστές του διαδικτύου αναγνωρίζονται από διευθύνσεις κωδικοποιημένων αριθμών π.χ. 10.12.11.01.

- Στη Μεγάλη Βρετανία, όλα τα πανεπιστημιακά ιδρύματα συνδέονται μέσω του νέου το Joint Academic Network(JANet).

1985

- Στις ΗΠΑ, όλα τα πανεπιστημιακά ιδρύματα συνδέονται μέσω του νέου Nation Science Foundation Net (NSFNet), το οποίο εξασφαλίζει πρόσβαση σε όλους τους φοιτητές και το προσωπικό των πανεπιστημίων.

- Παραχωρείται το πρώτο domain name (symbolics.com) και ακολουθούν άλλα, κυρίως από εκπαιδευτικά ιδρύματα (π.χ. berkeley.edu, ucla.edu κ.ά.).

1986

Σχεδιάζεται το NNTP (Network News Transfer Protocol), που βασίζεται στο TCP/IP.

1988

Υπάρχει πλέον παγκόσμια επέκταση του Διαδικτύου καθώς έχουν δημιουργηθεί πολλά εθνικά κ.ά. δίκτυα που συνδέονται σε αυτό.

- Εμφανίζεται το πρώτο worm, το οποίο επηρεάζει τη λειτουργία περίπου 6000 από τους 60000 εξυπηρετητές του δικτύου.

- Υλοποιείται το **IRC** (Internet Relay Chat).

Δεκαετία του '90

1990

- Σταματάει η λειτουργία του δικτύου ARPANET. Ούτως ή άλλως, οι περισσότεροι κόμβοι του διαδικτύου έχουν ήδη συνδεθεί με άλλα δίκτυα.
- Λειτουργεί ο πρώτος Internet provider, που προσφέρει σύνδεση στο Internet μέσω τηλεφώνου, με το όνομα «The World comes on-line (world.std.com)».
- Μαζί με χώρες όπως η Αυστρία, η Ισπανία, κ.ά., η Ελλάδα συνδέεται στο Διαδίκτυο μέσω του δικτύου NSFNET.1991

1991

- Αίρονται οι περιορισμοί εμπορικής χρήσης του δικτύου.
- Ανακοινώνεται η λειτουργία του Gopher.
- Τίθεται σε λειτουργία ο παγκόσμιος ιστός World-Wide Web (WWW) από το CERN. Ως πρώτος web-server λειτουργεί ο nxc01.cern.ch που αργότερα θα μετονομαστεί σε info.cern.ch. Το πρόγραμμα φυλλομετρητής/συντάκτης διατίθεται ελεύθερα και στη 2η έκδοσή του στηρίζεται στη χρήση της γλώσσας HTML (HyperText Markup Language). Έτσι, το διαδίκτυο (ένας χώρος υπολογιστών και καλωδίων) χρησιμοποιείται για να φιλοξενήσει τον παγκόσμιο ιστό (ένα χώρο δεσμών υπερκειμένου).
- Υλοποιείται ο Archie, η πρώτη μηχανή αναζήτησης και ανάκτησης αρχείων.

1992

- Δίνεται σε χρήση η εξελιγμένη μηχανή αναζήτησης Veronica και χρησιμοποιείται για πρώτη φορά ο όρος "surfing the Internet" (πλοήγηση στο Διαδίκτυο).
- Συνδέεται στο NSFNET και η Κύπρος.

1993

Το WWW εμφανίζει ρυθμούς ανάπτυξης 341,634% ετησίως, το gopher ρυθμούς 997%, ενώ αρχίζει να λειτουργεί και το Mosaic X. Η εξέλιξη και η πτώση των τιμών των προσωπικών υπολογιστών (PCs) κάνει το διαδίκτυο γνωστό στο ευρύ κοινό που δεν ανήκει στην πανεπιστημιακή κοινότητα.

1994

Αρχίζουν οι απευθείας συνδέσεις στο Internet ενώ εμφανίζονται και οι πρώτες διαφημίσεις στο hotwired.com

1995

- Το NSFNET γίνεται ξανά ερευνητικό δίκτυο. Η κίνηση των ΗΠΑ περνάει από άλλους παροχείς.
- Στις 23 Μαΐου η εταιρεία SUN ανακοινώνει την πλατφόρμα και τη γλώσσα JAVA. Ακολουθεί η ανάπτυξη της JAVAscript.
- Ξεκινάει η εμπορική διάθεση των domain names.
- Εμφανίζονται η VRML (εικονικά περιβάλλοντα) και τα collaborative tools.

1996

Δίνονται 7 νέες καταλήξεις domain, οι: .firm, .store, .web, .arts, .rec, .info, .nom.

1997

Εμφανίζεται η τεχνολογία Push. Αυτή είναι η χρονιά και του Multicasting.

1998

Γίνονται οι πρώτες δημοσιεύσεις για τη γλώσσα XML. Αυτή είναι η χρονιά των portals και του διαδικτυακού εμπορίου.

1999

Πραγματοποιούνται οι πρώτες διαδικτυακές ηλεκτρονικές τραπεζικές συναλλαγές.

Τα τελευταία χρόνια

2000

Δίνονται 7 νέες καταλήξεις domain, οι: .aero, .biz, .coop, .info, .museum, .name, .pro.

2001

Γίνονται οι πρώτες μεταδόσεις με χρήση του Internet2. Υλοποιείται το πλήρες σύνολο χαρακτήρων Unicode.

2002 έως και σήμερα

Δημιουργείται το ταχύτατο Global Terabit Research Network (GTRN). Σημειώνεται εξάπλωση του Internet2, στο οποίο πλέον εφαρμόζεται το IPv6

ΚΕΦΑΛΑΙΟ 2ο

ΠΑΡΟΥΣΑ ΚΑΤΑΣΤΑΣΗ

Αύξηση στη χρήση ιντερνέτ το 2009

ΑΥΞΗΣΗ 6,5% στη χρήση ηλεκτρονικού υπολογιστή και 11% στην πρόσβαση στο διαδίκτυο κατέγραψε η έρευνα της Στατιστικής Υπηρεσίας για τη χρήση τεχνολογιών πληροφόρησης και επικοινωνίας από τα νοικοκυριά το 2009. Ειδικότερα συνεχίζεται, σύμφωνα με την ΕΣΥΕ η ανοδική τάση των τελευταίων ετών τόσο όσον αφορά τη χρήση ηλεκτρονικού υπολογιστή όσο και την πρόσβαση στο διαδίκτυο. Το α' τρίμηνο του 2009, το ποσοστό των ατόμων που χρησιμοποίησαν Η/Υ ανέρχεται στο 47,3% και το ποσοστό των ατόμων που χρησιμοποίησαν το διαδίκτυο στο 42,4%.

Η χρήση ηλεκτρονικού υπολογιστή ή και διαδικτύου μπορεί να έχει πραγματοποιηθεί από όλους τους χώρους πρόσβασης, δηλαδή κατοικία, χώρο εργασίας, χώρο εκπαίδευσης, γειτονικά, φιλικά ή συγγενικά σπίτια, ξενοδοχεία, internet cafés κ.λπ. Ο μέσος ετήσιος ρυθμός μεταβολής για το διάστημα 2005-2009 είναι 13,6% για τη χρήση του Η/Υ και 17,4% για τη χρήση του διαδικτύου. Εντατικοποίηση καταγράφεται στη συχνότητα χρήσης του διαδικτύου. Πιο συγκεκριμένα, χρήση καθημερινή ή σχεδόν καθημερινή πραγματοποιεί το 64,4% όσων χρησιμοποίησαν το διαδίκτυο κατά το α' τρίμηνο του έτους. Ο μέσος χρήστης του διαδικτύου είναι απόφοιτος

δευτεροβάθμιας εκπαίδευσης και ινστιτούτων επαγγελματικής κατάρτισης, ανήκει στην ηλικιακή ομάδα 25-34 ετών και είναι μισθωτός.

Συγκεντρωτικά, ανά κατηγορία χρήσης του διαδικτύου τα ποσοστά χρήσης, για προσωπικούς λόγους, κατά το α' τρίμηνο του 2009 είναι: επικοινωνία 78,2%, αναζήτηση πληροφοριών και on line υπηρεσιών 93,1%, τραπεζικές συναλλαγές 13,2%, υπηρεσίες εκπαίδευσης 61,3%, ηλεκτρονική διακυβέρνηση 28,3%. Πιο συγκεκριμένα, οι *κυριότεροι* λόγοι πλοήγησης στο διαδίκτυο είναι: αναζήτηση πληροφοριών για προϊόντα και υπηρεσίες 77,8%, αποστολή ή λήψη ηλεκτρονικών μηνυμάτων 72,9%, αναζήτηση πληροφοριών για ταξίδια και καταλύματα 58,1%, αναζήτηση πάσης φύσεως πληροφοριών με σκοπό τη γνώση 54,9%, ανάγνωση εφημερίδων και περιοδικών 50%, αποστολή μηνυμάτων σε chat sites, σε blogs, σε ομάδες συζήτησης (My Space, Facebook), συμμετοχή σε forums, ανταλλαγή γραπτών μηνυμάτων σε πραγματικό χρόνο (MSN κ.ά.) 42,3%. Αξίζει να σημειωθεί ότι ο τελευταίος λόγος είναι ο κυριότερος για την ηλικιακή ομάδα 16 - 24 ετών (44%).

Το 38% των νοικοκυριών της χώρας έχει πρόσβαση στο διαδίκτυο από την κατοικία, ποσοστό αυξημένο σε σχέση με αυτό των προηγούμενων ετών. Σε σχέση με το 2005, που το αντίστοιχο ποσοστό ήταν 21,7%, η αύξηση είναι, περίπου, 75%. Από τα νοικοκυριά που έχουν πρόσβαση στο διαδίκτυο, το 87% διαθέτει σύνδεση ευρείας συχνότητας (DSL, SHDSL, καλωδιακή, UMTS κ.λπ.) και η κυριότερη συσκευή με την οποία συνδέονται στο διαδίκτυο είναι ο ηλεκτρονικός υπολογιστής (98%).

Διαδίκτυο σαν σκληρό ναρκωτικό

Αλματώδης αύξηση στα κρούσματα παθολογικής εξάρτησης από το Διαδίκτυο

Είναι τρεις το πρωί και στριφογυρίζετε στο κρεβάτι σας.

Το μόνο που σκέπτεστε είναι αν έχετε λάβει μήνυμα ηλεκτρονικού ταχυδρομείου, αν κάποιος σας άφησε ένα μήνυμα στο MySpace ή το Facebook ή αν σας αναζητούν στο chat room που συμμετέχετε. Ανίκανοι να

αντισταθείτε, σηκώνεστε από το κρεβάτι σας και πάτε κατευθείαν στον υπολογιστή σας. Αν σας φαίνεται παράξενο, αναλογιστείτε ότι αυτή είναι μια καθημερινή κατάσταση για το 10% περίπου του πληθυσμού των ΗΠΑ που πάσχει από εθισμό στο Διαδίκτυο, μια πάθηση-σημείο των καιρών μας.

Ανησυχητικές διαστάσεις

Η παθολογική εξάρτηση από το Ιντερνετ είναι κοινωνικό πρόβλημα με ανησυχητικές διαστάσεις στις χώρες της Δυτικής Ευρώπης, την Ιαπωνία, την Κίνα και τις ΗΠΑ, παρουσιάζεται όμως και στην Ελλάδα, άγνωστο ακόμα σε ποιο βαθμό. Ως εθισμός μπορεί να συγκριθεί με άλλες εξαρτήσεις όπως ο αλκοολισμός ή η βουλιμία, ενώ έχει τα χαρακτηριστικά ψυχαναγκαστικής συμπεριφοράς, με αρνητικές συνέπειες στην προσωπική, οικογενειακή και επαγγελματική ζωή.

Στα συμπτώματα - που ποικίλλουν στην ένταση ανάλογα με την προσωπικότητα του ατόμου – περιλαμβάνονται η αυξανόμενη και στα όρια της παθολογικής συμπεριφοράς ενασχόληση με το Ιντερνετ, αλλά και η τάση του χρήστη να ψεύδεται για την ταυτότητά του όταν είναι συνδεδεμένος.

Η διεθνής προσπάθεια σκιαγράφησης του προφίλ των εξαρτημένων από το Διαδίκτυο οδήγησε τους ερευνητές στο συμπέρασμα ότι το πρόβλημα επηρεάζει άτομα από όλες τις κοινωνικές ομάδες, ανεξαρτήτως εισοδήματος, πολιτισμικού υπόβαθρου και μορφωτικού επιπέδου. Το φύλο φαίνεται να παίζει ρόλο, με τους άνδρες να προτιμούν το διαδικτυακό σεξ και τις ιστοσελίδες με πορνογραφικό περιεχόμενο και τις γυναίκες να αναζητούν ρομαντικές συζητήσεις και - φυσικά - αγορές μέσω Διαδικτύου προτιμώντας συνήθως την ανώνυμη επικοινωνία.

Οι επιστήμονες επισημαίνουν ότι αυτό που καθορίζει την πάθηση δεν είναι πόση ώρα περνά κάποιος online, αλλά με τι ασχολείται, καθώς ο εθισμός στον ηλεκτρονικό τζόγο, τις δημοπρασίες και την ψηφιακή πορνογραφία είναι

οι συνηθέστερες εκδηλώσεις της διαταραχής. «Θα ήταν αφελές πάντως» θεωρεί ο κοινωνικός αναλυτής Τζον Μπίσοπ «να ρίξουμε την ευθύνη στο Διαδίκτυο, καθώς είναι απλά ένα μέσο, στο περιβάλλον του οποίου μπορείς να βρεις από ηλεκτρονικό τζόγο και πορνογραφία, μέχρι εγκυκλοπαίδειες, πληροφορίες και ειδήσεις. Θα ήταν σαν να λέγαμε ότι τα σούπερ μάρκετ είναι επιβλαβή, γιατί κάποιος μπορεί να βρει εκεί αλκοόλ και να πει μονορούφι ένα μπουκάλι ούισκι».

Οι παγκόσμιες μελέτες συμπεραίνουν ότι τα περισσότερα κρούσματα παρουσιάζονται στα πανεπιστήμια, «θερμοκήπια» ανάπτυξης του εθισμού στο Διαδίκτυο, επειδή οι φοιτητές έχουν απεριόριστη πρόσβαση, πολύ χρόνο διαθέσιμο και κανείς δεν ελέγχει ποιες ιστοσελίδες επισκέπτονται.

Ηδη στον ίδιο τον κυβερνοχώρο λειτουργούν πολλά κέντρα θεραπείας, όπου παρέχεται συμβουλευτική ψυχολογική υποστήριξη και προσαρμογή των ασθενών σε φυσιολογικούς τρόπους διαβίωσης.

Κρούσματα made in Greece

Με λένε Γιάννη (και Κώστα και Άννα και Μαρία) και είμαι καλά... Έτσι θα δηλώνουν οι πιτσιρικάδες – και όχι μόνο – σε λίγο καιρό στο Διαδίκτυο. Ο λόγος απλός. Τα τελευταία χρόνια, και όσο το Internet εισβάλλει με τρελούς ρυθμούς – και – στην ελαφρώς πρωτόγονη τεχνολογικά made in Greece ζωή μας, όλο και περισσότεροι συμπολίτες μας εθίζονται σ' αυτό.

Μπορεί να φαντάζει έως και διασκεδαστικό, ένα σύγχρονο ανέκδοτο, το να

αντιμετωπίζεται η τεχνολογία όπως το αλκοόλ ή τα ναρκωτικά, αλλά φαίνεται ότι μπορεί να δημιουργήσει τον ίδιο σχεδόν εθισμό με αυτά.

Παράδειγμα τα τέσσερα πιτσιρίκια – έφηβοι που βρίσκονται υπό ιατρική παρακολούθηση, αφού εμφάνισαν συμπτώματα εξάρτησης από το Διαδίκτυο. Και αν νομίζετε ότι τα περιστατικά αυτά αποτελούν την εξαίρεση και όχι τον κανόνα, η έρευνα της Μονάδας Εφηβικής Υγείας της Β' Παιδιατρικής Κλινικής του Πανεπιστημίου Αθηνών άλλα αποδεικνύει. Το 18,2% των 15χρονων παιδιών στην Αττική παρουσιάζει περιοδικά ή συχνά προβλήματα σχετικά με την κατάχρηση του Διαδικτύου, βρίσκεται δηλαδή σε μια κατάσταση ακριβώς πριν από τον εθισμό.

Το 8% κάνει χρήση πάνω από είκοσι ώρες την εβδομάδα, ενώ τρεις στους δέκα εφήβους σερφάρει σε καθημερινή βάση, κυρίως παίζοντας online παιχνίδια. Το πρόβλημα όμως δεν επικεντρώνεται στους ανήλικους ούτε φυσικά αφορά αποκλειστικά αυτούς. Τα συμπτώματα παραμονεύουν και τους ενήλικους, απλώς οι δικές τους ασχολίες είναι ελαφρώς διαφορετικές. Τζόγος, πορνογραφία και... παράνομα διαδικτυακά ραντεβού μπορούν να παρασύρουν καταπώς φαίνεται και τον πιο «προσεκτικό» ενήλικα.

Άλλωστε, σύμφωνα με στατιστικές, περίπου το 50% των Ελλήνων ηλικίας 20-50 ετών δηλώνει ότι σερφάρει στο Διαδίκτυο περισσότερες από τρεις ώρες την ημέρα, σε αντίθεση με τα άτομα κάτω των είκοσι, που επισκέπτονται τον Ιστό το πολύ τρεις ώρες την ημέρα.

Συμπτώματα

Τα τυπικά συμπτώματα του εθισμού στο Διαδίκτυο είναι καταρχήν ψυχολογικά, με βασικά την ευφορία μπροστά στο pc και την ανικανότητα από το χρήστη να περιορίσει ή να διακόψει τη δραστηριότητα. Έχει διαπιστωθεί ότι οι εξαρτημένοι παραμελούν την οικογένεια και τους φίλους τους,

διακατέχονται από άσχημα συναισθήματα όταν απέχουν από τον υπολογιστή τους, ψεύδονται σε συγγενείς και φίλους για τις δραστηριότητες και αντιμετωπίζουν προβλήματα στο σχολείο ή το χώρο εργασίας.

Εκτός από τα ψυχολογικά υπάρχουν και σωματικά συμπτώματα: Διατροφικές διαταραχές, αλλαγή των συνηθειών ύπνου, μυοσκελετικές παθήσεις, ξηρά μάτια, μυωπία, ημικρανίες, ακόμη και παραμέληση της προσωπικής υγιεινής.

Ο εθισμός στο διαδίκτυο και η λύση στο πρόβλημα

Με τον καιρό ο Νίκος ξέκοψε κι από τους λίγους φίλους που είχε. Κοιμόταν στις 7 το πρωί. Ξεχνούσε να φάει. Έφτασε στο σημείο να κάθεται μπροστά στην οθόνη του υπολογιστή δεκαπέντε ώρες, ίσως και περισσότερο. Όλη του η ζωή κι ας είναι 24 ετών, περιστρεφόταν γύρω από ένα παιχνίδι στο Ιντερνετ. Στο τέλος χώρισε και με την κοπέλα του, ύστερα από σχέση τεσσάρων ετών.

Τώρα η πρώην σύντροφός του, η 23χρονη Δ.Π., προσπαθεί να τον πείσει ότι πρέπει να μπει σε πρόγραμμα απεξάρτησης, να ξανακερδίσει τη θέλησή του για ζωή.

Η πρώτη μονάδα απεξάρτησης ενηλίκων από το Διαδίκτυο λειτουργεί στο «18 Ανω» λιγότερο από δύο μήνες **με μεγάλη προσέλευση χρηστών.....** Η παθολογική εξάρτηση από το Διαδίκτυο δεν αποτελεί πλέον... προνόμιο παιδιών και εφήβων. Αφορά και απόλυτα συνειδητοποιημένους ενηλίκους, που υποτίθεται ότι «πατούν γερά στα πόδια τους». Μοιραία λοιπόν, μετά τα 3 κέντρα απεξάρτησης εφήβων από το Διαδίκτυο που λειτουργούν στη χώρα μας, ξεκίνησε να λειτουργεί και **η πρώτη μονάδα για ενηλίκους. Παρόλο που ο όρος εξάρτηση έχει παραδοσιακά χρησιμοποιηθεί για να περιγράψει τον βιολογικό εθισμό από ουσίες, πλέον χρησιμοποιείται και για την υπερβολική χρήση του Διαδικτύου.** Η μοναξιά, οι κρίσεις μέσα στην οικογένεια, η ανεργία είναι μερικές από τις αιτίες που οδηγούν ενηλίκους, κυρίως μέχρι την ηλικία των 25, να κρύβονται από την καθημερινότητα, επιλέγοντας έναν άλλο, υποτίθεται πιο ασφαλές και ανώδυνο, τρόπο ζωής.

Η Μονάδα Παθολογικής Χρήσης Διαδικτύου, ενταγμένη στη Μονάδα Απεξάρτησης «18 Ανω», αν και λειτουργεί λιγότερο από δύο μήνες **έχει μεγάλη προσέλευση... ψηφιακά εξαρτημένων που ζητούν βοήθειά και ήδη 6 άτομα συμμετέχουν στο πρόγραμμα αποτοξίνωσης.** Στόχος της είναι η θεραπεία από την παθολογική χρήση του Διαδικτύου, μέσω ατομικής και ομαδικής ψυχοθεραπείας, αλλά και μέσα από ομάδες τέχνης και σωματικής έκφρασης.

Κατάχρηση

«Αυτό που φταίει δεν είναι το μέσο. **Αλλά το ποιος είναι ο άνθρωπος και σε ποιο περιβάλλον ζει.** Δεν φταίει το Διαδίκτυο, δεν μπορούμε να το κατηγορήσουμε. Ποτέ η κατάχρηση του Διαδικτύου δεν είναι το πρόβλημα. Το πρόσωπο είναι το πρόβλημα», λέει ο κλινικός ψυχολόγος-ψυχοθεραπευτής της Μονάδας, Βασίλης Σταυρόπουλος. Τα διαδραστικά παιχνίδια, που όλο και πληθαίνουν στο Διαδίκτυο, όπως και ο τζόγος, είναι τα πιο επικίνδυνα για να εθιστεί κάποιος χρήστης. «Οι εφαρμογές υψηλού κινδύνου είναι οι διαδραστικές κι αυτό επειδή υπάρχει επαφή με άλλους», τονίζει ο κλινικός ψυχολόγος κ. Σταυρόπουλος. Όπως λέει ο ίδιος, πρόκειται για ανθρώπους μόνους, με βαρύ συναίσθημα, με μειωμένες δεξιότητες, με προβλήματα μέσα στην οικογένεια, ανθρώπους που κάνουν δύσκολα σχέσεις. Στη Μονάδα ωστόσο έχει παρατηρηθεί ότι μέχρι στιγμής έχουν προσέλθει και άτομα που κατάφεραν να απεξαρτηθούν από τα ναρκωτικά και στην προσπάθειά τους να το καταφέρουν βρήκαν διέξοδο στο Διαδίκτυο.

ΟΙ ΑΙΤΙΕΣ

Η μοναξιά, η ανεργία και η κρίση μέσα στην οικογένεια οδηγούν τους ενήλικους στην εξάρτηση.

ΤΑ ΣΥΜΠΤΩΜΑΤΑ

Για τους εθισμένους στο Διαδίκτυο ο «έξω κόσμος» είναι βαρετός. Ενοχλούνται από τα εξωτερικά ερεθίσματα όταν βρίσκονται μπροστά στον υπολογιστή και έχουν μειωμένη κοινωνική επαφή. Σύμφωνα με τον κλινικό ψυχολόγο κ. Βασίλη Σταυρόπουλο (φωτό), το πρώτο βήμα για να παλέψει κάποιος την εξάρτησή του είναι να την αποδεχθεί. Να καταλάβει ότι έχει πρόβλημα. Οι νέοι σήμερα έχουν πιο ισχυρές αντιστάσεις και καλύτερο νοητικό δυναμικό. Πώς αντιλαμβάνεται κάποιος ότι αρχίζει να εθίζεται; «Όταν είναι περισσότερες από 2-3 ώρες καθημερινά "συνδεδεμένος" και πάνω από 5 ώρες το Σαββατοκύριακο. Και κυρίως όταν συνδέεται στο Ιντερνετ για να ανακουφιστεί. Αυτό διαφοροποιεί τον υγιή χρήστη από τον εξαρτημένο». ΕΘΝΟΣ - 14/8/2009

ΜΑΡΤΥΡΙΑ

Προτίμησε το παιχνίδι από εμένα

Η 23χρονη Δ.Π., ύστερα από τέσσερα χρόνια σχέσης με τον Νίκο, αναγκάστηκε όπως μας λέει, να του θέσει το δίλημμα: «Το παιχνίδι ή εγώ». «Ναι, το είπα. Όπως είπα να πάμε και σε έναν ειδικό να τον βοηθήσει. Αρνήθηκε το πρόβλημα. Προσπάθησα να γυρίσω τον εθισμό σε αγάπη και του είπα να ασχοληθεί επαγγελματικά με τα κομπιούτερ αφού η λογιστική δεν του άρεσε. Είπα μήπως γινόταν πιο ευτυχισμένος». Τελικά ο σύντροφός της διάλεξε το... παιχνίδι στο Διαδίκτυο. Κλειστός χαρακτήρας, φοιτητής σε μία σχολή που δεν τον γέμιζε, με ελάχιστους φίλους, με έναν πατέρα που δούλευε νύχτα και έλειπε πολλές ώρες από το σπίτι και με ένα λάπτοπ στην κατοχή του, ο νεαρός φίλος της 23χρονης κοπέλας «κόλλησε» σιγά σιγά, παίζοντας διαδραστικά παιχνίδια. «Ξεκίνησε να παίζει ένα παιχνίδι για το οποίο έπρεπε να διαθέσει πολλές ώρες για να το μάθει. Ο εθισμός του ήταν σταδιακός. Εγώ, λόγω σπουδών και δουλειάς, έλειπα πολλές ώρες, έτσι ήταν πιο εύκολο γι' αυτόν να "ξεφύγει". Ουμάμαι, όταν βρεθήκαμε σε ένα εμπορικό κέντρο, μου ζήτησε να του κάνω δώρο έναν ήρωα από το παιχνίδι, ενώ ο ήχος στο κινητό του είχε θέμα πάλι από το παιχνίδι». Όπως λέει η ίδια, ο Νίκος ένιωθε άνετα

να βγαίνει έξω μόνο με άτομα που είχε γνωρίσει από το Διαδίκτυο. Μιλούσε μόνο μαζί τους, έβγαινε μαζί τους σε Ιντερνετ καφέ, όπως συμβαίνει με τους περισσότερους εξαρτημένους χρήστες, και μέρα με τη μέρα έβλεπε τις αλλαγές στον χαρακτήρα του. «Εβαζε στις 3 το πρωί το ξυπνητήρι επειδή στο παιχνίδι ο χαρακτήρας που είχε έπρεπε να δουλέψει για να αγοράσει εξοπλισμό -ακόμη και με αληθινά χρήματα- και επειδή εκείνη την ώρα όλοι κοιμόντουσαν, μπορούσε να μαζέψει πιο πολλά. Κάποιες φορές ξημέρωνε και ο Νίκος ακόμα ήταν στην οθόνη», μας λέει η Δ.Π.

Ιντερνέτ μέχρι θανάτου

Ανησυχητικές διαστάσεις παίρνει το φαινόμενο του εθισμού στο διαδίκτυο, το οποίο εκτός από τις δυσμενείς επιδράσεις στην ψυχική υγεία μπορεί να οδηγήσει ακόμη και στο θάνατο. Υπολογίζεται ότι το 10% του πληθυσμού των ΗΠΑ πάσχει από εθισμό στο διαδίκτυο ενώ στη χώρα μας το 18% των Ελλήνων εμφανίζουν περιοδικά ή συχνά προβλήματα με την κατάχρηση του διαδικτύου, ενώ το 1% θεωρείται ήδη εθισμένο.

Μελέτη της Ιατρικής Σχολής του Πανεπιστημίου Θεσσαλίας παρουσιάζει ότι ο εθισμός στο διαδίκτυο εντοπίζεται στο 8,2% των εφήβων χρηστών του διαδικτύου με χαμηλότερο ποσοστό στη Λάρισα 5,9% και υψηλότερο στο Βόλο 11,7%, που είναι σημαντικά υψηλότερα από το 1% που παρατηρήθηκε σε αντίστοιχη έρευνα στον εφηβικό πληθυσμό των Αθηνών, γεγονός που αποδεικνύει πως η επαρχία αντιμετωπίζει σοβαρότερο πρόβλημα.

Το Τμήμα Δίωξης Ηλεκτρονικού Εγκλήματος της Ελληνικής Αστυνομίας μέσα σε διάστημα 19 μηνών έχει παρέμβει σε τουλάχιστον 10 περιπτώσεις εφήβων που ήθελαν να αυτοκτονήσουν με τη βοήθεια του διαδικτύου, τέσσερις από τις οποίες αφορούσαν μόνο στο πρώτο τρίμηνο του 2008.

Επίσης, σύμφωνα με χθεσινή ανακοίνωση της Γενικής Αστυνομικής Διεύθυνσης Αττικής, στο πλαίσιο προληπτικής δράσης της Δίωξης Ηλεκτρονικού Εγκλήματος, το τελευταίο τρίμηνο και από 14 Ιουλίου 2009 έως και 14 Οκτωβρίου 2009 εντοπίστηκαν 13 ημεδαποί και 1 αλλοδαπός στην αλλοδαπή, εκ των οποίων ήταν 9 ανήλικοι και πέντε 5 ενήλικοι χρήστες του

διαδικτύου να εκδηλώνουν πρόθεση αυτοκτονίας. Σύμφωνα με ανεπιβεβαίωτες πληροφορίες, η μία περίπτωση αφορούσε στο ν. Λάρισας.

Οι λόγοι που οδήγησαν τους εφήβους στη συγκεκριμένη ενέργεια ήταν, όπως οι ίδιοι υποστηρίζουν, ψυχολογικά προβλήματα, περιέργεια αλλά και απώλεια μεγάλων χρηματικών ποσών μέσω πιστωτικής κάρτας σε τυχερά παιχνίδια και στοιχήματα στο διαδίκτυο. Επίσης οι παρεμβάσεις της αστυνομίας αφορούσαν και σε περιπτώσεις αποπλάνησης ανηλίκων μέσω Ιντερνετ.

Η ΜΕΛΕΤΗ

Στοιχεία για τον εθισμό από τη χρήση του Ιντερνετ επισημαίνονται σε ανακοίνωση των νοσηλευτών Ψυχικής Υγείας του Ψυχιατρικού Νοσοκομείου Θεσσαλονίκης Δάφνης Μουστακλίδου και Γιώργου Μπαλιόζογλου με θέμα «Διαδίκτυο: άλλη μια εξάρτηση σε όλες τις ηλικίες» που παρουσιάστηκε στην ημερίδα με αντικείμενη «Η θέση του νοσηλευτή σε ένα σύγχρονο σύστημα υγείας» η οποία πραγματοποιήθηκε στη Θεσσαλονίκη.

Όπως αναφέρεται στην ανακοίνωση τα τελευταία χρόνια ο εθισμός στο διαδίκτυο λαμβάνει ολοένα και μεγαλύτερες διαστάσεις και στην Ελλάδα. Σύμφωνα με στατιστικές, περίπου το 50% των Ελλήνων ηλικίας 20-50 ετών δηλώνει ότι κάνει χρήση του Ιντερνετ περισσότερες από τρεις ώρες την ημέρα, σε αντίθεση με τα άτομα κάτω των είκοσι, που επισκέπτονται το διαδίκτυο το πολύ τρεις ώρες την ημέρα.

Τα ποσοστά των χρηστών του διαδικτύου στη χώρα μας έχουν υπερτριπλασιαστεί μέσα σε μία επταετία -από 9% το 1999 σε 33,7% το 2006-, αν και παραμένουν σχετικά χαμηλά σε σύγκριση με άλλες ευρωπαϊκές χώρες. Σύμφωνα με στοιχεία που παρουσιάστηκαν στην ημερίδα, τον Σεπτέμβριο του 2007 3,8 εκατομμύρια Έλληνες είχαν πρόσβαση του Ιντερνετ, ωστόσο στα άτομα 12-18 ετών τα ποσοστά των χρηστών άγγιζαν το 70%-80%.

ΣΤΗ ΘΕΣΣΑΛΙΑ

Ο κίνδυνος χτυπάει την πόρτα όλο και περισσότερων ελληνικών σπιτιών, κυρίως της περιφέρειας. Συγκεκριμένα στην πόλη της Καρδίτσας το 80% των εφήβων χρησιμοποιούν ηλεκτρονικούς υπολογιστές, δύο στους τρεις πλοηγούνται στο διαδίκτυο και η κυριότερη δραστηριότητα είναι τα διαδικτυακά παιχνίδια. Ο εθισμός στο διαδίκτυο παρατηρήθηκε στο 8,7% των χρηστών και αφορά κυρίως σε αγόρια που πίνουν αλκοόλ και συχνάζουν σε ίντερνετ καφέ. Σε υψηλά επίπεδα κυμαίνεται και το ποσοστό εθισμού των νέων της περιοχής των Τρικάλων σύμφωνα με τα παραπάνω μεγέθη των υπόλοιπων περιοχών.

Το πρόβλημα όμως δεν επικεντρώνεται στους ανηλίκους ούτε φυσικά αφορά αποκλειστικά σ' αυτούς. Τα συμπτώματα παραμονεύουν και τους ενήλικους, απλώς οι δικές τους ασχολίες είναι ελαφρώς διαφορετικές. Τζόγος, πορνογραφία και παράνομα διαδικτυακά ραντεβού μπορούν να παρασύρουν και τον πιο προσεκτικό ενήλικα.

«Η εξάρτηση από το διαδίκτυο δεν είναι ακόμη αναγνωρισμένη επίσημα ως ψυχική διαταραχή, αν και τα γεγονότα που τρέχουν με... υψηλές ιντερνετικές ταχύτητες μαρτυρούν ότι κάτι τέτοιο δεν είναι διόλου απίθανο να συμβεί σύντομα. Παρ' όλα αυτά, οι ειδικοί στο χώρο της ψυχικής υγείας που έχουν ασχοληθεί με το συγκεκριμένο θέμα, θεωρούν πως για να κριθεί ένα άτομο εθισμένο στο διαδίκτυο, πάσχον δηλαδή από μια ψυχική διαταραχή πρέπει να πληροί ορισμένα συγκεκριμένα επιστημονικά κριτήρια» αναφέρεται στην ανακοίνωση. Στα κριτήρια αυτά περιλαμβάνονται εκτός από την πολύωρη ημερήσια ενασχόληση με το διαδίκτυο τα ακόλουθα:

- * Εξιδανίκευση του μέσου. Ο χρήστης θεωρεί τον ηλεκτρονικό υπολογιστή ή το διαδίκτυο το σημαντικότερο «κεφάλαιο» της καθημερινότητάς του.
- * Τροποποίηση της διάθεσης. Σε όσους εθίζονται στα ηλεκτρονικά παιχνίδια παρουσιάζεται αύξηση της παραγωγής του νευροδιαβιβαστή του εγκεφάλου ντοπαμίνη, η οποία συνδέεται με την ευχαρίστηση.
- * Ανοχή. Το άτομο χρειάζεται σταδιακά όλο και περισσότερες ώρες χρήσης του υπολογιστή ώστε να νιώθει ευχαρίστηση.
- * Σύγκρουση. Ενώ το παιδί αισθάνεται ότι έχει πρόβλημα, δεν μπορεί να κάνει κάτι για να περιορίσει τη χρήση του υπολογιστή.
- * Ενασχόληση αρχικώς με ηπιότερες και όχι εθιστικές λειτουργίες του διαδικτύου, όπως είναι η αποστολή ηλεκτρονικών μηνυμάτων, και σταδιακή

μετάβαση σε πιο διαδραστικές διαδικτυακές λειτουργίες όπως τα δωμάτια συνομιλιών (chat room), οι ομάδες ειδήσεων ή ακόμη και τα αποκαλούμενα κοινωνικά παιχνίδια, όπως το «Second Life», στο οποίο κάθε χρήστης φτιάχνει μια νέα «εικονική» διαδικτυακή ζωή με όλες τις εκφάνσεις της (αξίζει να σημειωθεί ότι έχει ήδη προκληθεί θόρυβος σχετικά με τέτοιου είδους παιχνίδια, καθώς σε κάποιες περιπτώσεις η «εικονική» ζωή του χρήστη παρενέβαινε στη φυσιολογική ζωή του, ενώ παράλληλα η πλατφόρμα του παιχνιδιού γινόταν έρμαιο παιδεραστών και διακινητών πορνογραφικού υλικού).

Όλα αυτά έχουν σοβαρές επιπτώσεις σε διάφορους τομείς της λειτουργικότητας του ατόμου. Μειώνεται ο χρόνος που περνάει ο έφηβος με την οικογένειά του, περιορίζονται τα χόμπι και οι κοινωνικές συναναστροφές του, αυξάνεται ο κίνδυνος εμφάνισης παχυσαρκίας, μυοσκελετικών προβλημάτων και οφθαλμικών παθήσεων λόγω των πολλών ωρών-ακινησίας-μπροστά στην οθόνη. Παράλληλα, οι εθισμένοι στο διαδίκτυο χρήστες παραμελούν τη σωματική τους υγιεινή, ενώ κάνουν πολλές απουσίες στο σχολείο, με αποτέλεσμα ακόμη και να χάνουν τάξεις.

ΤΑΣΕΙΣ ΑΥΤΟΚΤΟΝΙΑΣ

Σε συνέχεια της χθεσινής ανακοίνωσης της Γ.Α.Δ. Αττικής οι χρήστες που εντοπίστηκαν, σε διαφορετικούς χρόνους και τόπους είτε συνομιλούσαν σε εικονικά δωμάτια επικοινωνίας κοινής θέασης (chatrooms - msn), είτε ανέγραφαν σε ιστοσελίδες κοινωνικής δικτύωσης – forum, είτε μέσω γραπτών μηνυμάτων (sms), δήλωναν την πρόθεση τους να αυτοκτονήσουν, καθότι αντιμετώπιζαν προβλήματα ψυχολογικά λόγω διάφορων καταστάσεων (Ανεργία-Διαπροσωπικές σχέσεις-Μη τήρηση διαδικτυακών κανόνων σε online παιχνίδια).

Τα δωμάτια επικοινωνίας (chatrooms - msn) καθώς και οι ιστοσελίδες κοινωνικής δικτύωσης, μέσω των οποίων έγιναν οι συνομιλίες και οι αναρτήσεις των μηνυμάτων απογοήτευσης, βρίσκονταν στην ημεδαπή και στην αλλοδαπή, όπου υπήρχε δυνατότητα επικοινωνίας των χρηστών σε πραγματικό χρόνο. Σε μία εκ των αναφερομένων περιπτώσεων, ο παραλίγο αυτόχειρας κατά τη χρονική στιγμή που συνομιλούσε σε chatrooms, κατανάλωσε αλκοόλ μαζί με φαρμακευτικά σκευάσματα, πράγμα το οποίο είχε

ως αποτέλεσμα τη μεταφορά του σε κρατικό νοσοκομείο για τις Πρώτες Βοήθειες.

Μετά από μελέτη και αξιολόγηση των εν λόγω μηνυμάτων αλλά και των ψευδωνύμων (nicknames) των χρηστών του διαδικτύου που ήθελαν να δώσουν τέλος στη ζωή τους, εντοπίστηκαν ψηφιακά τα ηλεκτρονικά τους ίχνη.

Κλήθηκαν ψυχολόγοι, με σκοπό να διερευνήσουν επιστημονικά τα μηνύματα απόγνωσης και να προσφέρουν τις υπηρεσίες τους, στις οικογένειες που το επιθυμούσαν. Για τον αλλοδαπό χρήστη του Ιντερνέτ, ενημερώθηκε μέσω της Διεθνούς Αστυνομικής Συνεργασίας (Ιντερπόλ) η οικογένειά του. Οι υποθέσεις υποβλήθηκαν στην Εισαγγελία Πρωτοδικών Αθηνών για τα περαιτέρω.

Εξαρτημένοι από το ιντερνέτ είναι 13 στους 100 φοιτητές

Το 13% των ελλήνων φοιτητών είναι εξαρτημένοι από το Ιντερνετ, δηλαδή το χρησιμοποιούν 24 ώρες την εβδομάδα, όπως προκύπτει από έρευνα του ΤΕΙ Αθήνας που πραγματοποιείσαι ο Χρήστος Φράγκος και δημοσιεύτηκε στο Βήμα(19.05.2009).

Η έρευνα είναι η πρώτη που έχει γίνει στην Ελλάδα και αφορά την εξάρτηση από το Internet των φοιτητών Ανώτατων Εκπαιδευτικών Ιδρυμάτων και διεξήχθη από τον Ιούλιο του 2008 μέχρι τον Δεκέμβριο του 2008. Όπως σημειώνουν οι ερευνητές, η έρευνα διεξήχθη από τον Ιούλιο του 2008 μέχρι τον Δεκέμβριο του 2008. Το δείγμα ήταν τυχαίο και το μέγεθός του ήταν 1207 φοιτητές των 5 Σχολών του ΤΕΙ Αθήνας, του Οικονομικού Πανεπιστημίου, του Γεωπονικού Πανεπιστημίου και του Πανεπιστημίου Αθηνών. Η ηλικία των φοιτητών ήταν 18-28 χρονών. Οι 585 εξ' αυτών ήταν άντρες και οι 622 ήταν γυναίκες. Η μέση ηλικία των φοιτητών είναι 21 χρονών με τυπική απόκλιση 0,2 χρόνια.

Η δειγματοληψία ήταν τυχαία διαστρωματική με συμπλήρωση ερωτηματολογίων από 72 ερωτήσεις το καθένα. Το δείγμα ήταν απότις 5

σχολές του ΤΕΙ Αθήνας (Σχολή Διοίκησης Οικονομίας, Σχολή Τεχνολογικών Εφαρμογών, Σχολή Γραφικών Τεχνών και Καλλιτεχνικών Σπουδών, Σχολή Τεχνολογίας Τροφίμων, Σχολή Επιστημών Υγείας, Γεωπονικό Πανεπιστήμιο, Οικονομικό Πανεπιστήμιο και Εθνικό Καποδιστριακό Πανεπιστήμιο Αθηνών

Τα συμπεράσματα της έρευνας όπως παρουσιάσθηκαν σήμερα, είναι τα εξής: 13% είναι εξαρτημένοι στο Internet, σύμφωνα με τα κριτήρια της Young (ικανοποιούν 5 τουλάχιστον κριτήρια Young) 21% είναι οι προεξαρτημένοι (ικανοποιούν 3-4 κριτήρια της Young) Μεταξύ των εξαρτημένων στο Internet, οι άντρες είναι περισσότεροι από τις γυναίκες (63% άνδρες – 37% γυναίκες).

Οι εξαρτημένοι στο Internet χρησιμοποιούν το Internet 24 ώρες την εβδομάδα κατά μέσο όρο. Δηλαδή μια ολόκληρη ημέρα. Οι φοιτητές που σπουδάζουν γνωστικά αντικείμενα που προϋποθέτουν μεγαλύτερη ενασχόληση με τον Ηλεκτρονικό Υπολογιστή, όπως οι φοιτητές Πληροφορικής παρουσιάζουν διπλάσιο ποσοστό, εξάρτησης από το INTERNET (16%), από φοιτητές που δεν είναι εξοικειωμένοι, λόγω γνωστικού αντικείμενου, με τον Ηλεκτρονικό Υπολογιστή, όπως οι φοιτητές της Σχολής Διοίκησης Επιχειρήσεων (8%) Το 50% των εξαρτημένων στο Internet βρίσκεται μεταξύ 18-20 ετών.

Αυτό εξηγείται διότι οι εξαρτημένοι από το Διαδίκτυο χρήστες νιώθουν εγκαταλειμμένοι απ' όλους, απογοήτευση και μοναξιά περισσότερο απ' ότι οι μη εξαρτημένοι. Δεν νιώθουν κοινωνική υποστήριξη. Φαίνεται πιθανό ότι η χρήση του Διαδικτύου γίνεται προβληματική σε μια περίοδο που ο φοιτητής είναι ακάλυπτος από κοινωνική υποστήριξη, τόσο αναπτυξιακά όσο και μαθησιακά, και στρέφεται στο Διαδίκτυο για κοινωνική υποστήριξη. Η ερμηνεία αυτή υποστηρίζεται από το γεγονός ότι το ποσοστό των εξαρτημένων από το Διαδίκτυο είναι μεγαλύτερο στην ηλικία 18-20, η οποία είναι ηλικία στην οποία έχει γίνει η είσοδος στο Πανεπιστήμιο. Στην ηλικία 18-20 βρίσκονται περισσότεροι εξαρτημένοι απ' ότι μη-εξαρτημένοι από το Διαδίκτυο.

Οι εξαρτημένοι στο Internet χρησιμοποιούν πολύ περισσότερο από τους μη εξαρτημένους το CHAT και τα παιχνίδια στο Internet.

Το 27% των εξαρτημένων στο Internet χρησιμοποιούν το CHAT για πάνω από 5 ώρες καθημερινά.

Το 53% των εξαρτημένων στο Internet έχει χαμηλή ακαδημαϊκή επίδοση (μέχρι 6,5 ,σε κλίμακα από 1 μέχρι 10).

Το 47% των εξαρτημένων στο Internet νιώθουν μονοικαι απροστάτευτοι σε σύγκριση με το 10,5% των μη εξαρτημένων.

Παρατηρούμε ότι το 29 %των εξαρτημένων στο Internet παίρνει ναρκωτικές ουσίες τουλάχιστον μια φορά την ημέρα.

Το 20% των εξαρτημένων στο Internet καταναλώνει πάνω από 5 κανονικά ποτήρια οινοπνευματωδών ποτών την ημέρα.

Εξάρτηση από το INTERNET λέγεται η κατάσταση στη οποία ο χρήστης εμφανίζει τα εξής χαρακτηριστικά: Χαμηλή αυτοπεποίθηση, ψυχαναγκαστική διάθεση, ψυχολογική αναστολή, σιωπή, απόσυρση στον εαυτό του, σύγκρουση με το περιβάλλον του λόγω της χρήσης (καθηγητές, γονείς, φίλοι), χαμηλή επίδοση στις σπουδές του και υποτροπή.

Η εξάρτηση από το INTERNET διαπιστώνεται ,όταν ο χρήστης απαντήσει θετικά στις πέντε από τις οκτώ διαγνωστικές ερωτήσεις της YOUNG Τα διαγνωστικά κριτήρια της Young για την εξάρτηση από το Διαδίκτυο. Αισθάνεσαι απορροφημένος στο INTERNET (σκέψου μια προηγούμενη ή μια μελλοντική περίοδο σύνδεσης στο INTERNET);

Αισθάνεσαι την ανάγκη να χρησιμοποιείς το INTERNET για, διαρκώς αυξανόμενα, χρονικά διαστήματα για να επιτύχεις την ικανοποίησή σου; Έκανες, επανειλημμένα, προσπάθειες, που δεν ήταν επιτυχημένες, για να ελέγξεις ή να περιορίσεις ή να σταματήσεις ολοκληρωτικά τη χρήση του INTERNET;

Αισθάνεσαι ανήσυχος, βαρύθυμος, μελαγχολικός και ευέξαπτος όταν προσπαθείς να περιορίσεις ή να σταματήσεις ολοκληρωτικά το INTERNET; Όταν είσαι συνδεδεμένος με το INTERNET, παραμένεις συνδεδεμένος για περισσότερο χρόνο από όσο σκόπευες αρχικά;

Έχεις χάσει ή κινδύνευσες να χάσεις μια σημαντική σχέση, μια σημαντική εργασία, μια εκπαιδευτική ευκαιρία ή μια ευκαιρία καριέρας, επειδή είσαι χρήστης του INTERNET;

Είπες ποτέ ψέματα σε μέλη της οικογενείας σου, στο γιατρό σου ή στον ψυχολόγο σου, για να κρύψεις την έκταση της χρήσης, από σένα, των εφαρμογών του INTERNET;

Χρησιμοποιείς το INTERNET, σαν ένα τρόπο απόδρασης από τα προβλήματα ή ανακούφισης της πολύ κακής σου διάθεσης; (π.χ αισθήματα έλλειψης βοήθειας, ενοχής, ανυπομονησίας, μελαγχολίας) ;

Όσον αφορά το προφίλ του εξαρτημένου χρήστη, πρόκειται για άτομο με χαμηλή αυτοπεποίθηση, συνήθως χωρίς σχέσεις με το άλλο φύλο, χωρίς πολλές κοινωνικές σχέσεις, που επιδιώκει τον εντυπωσιασμό από τη χρήση του INTERNET, θιασώτη της θεωρίας ότι η ζωή είναι πεδίο για διαρκή απόλαυση, εύκολα ψευδόμενο για να αποκρύψει τη χρήση του INTERNET, απογοητευμένο από τη ζωή, με παράπλευρες εξαρτήσεις, όπως ο αλκοολισμός, το κάπνισμα και οι ναρκωτικές ουσίες.

Οι παθολογικές καταστάσεις στις οποίες μπορεί να εμπλακεί ένας χρήστης του INTERNET είναι:

1. Εκφοβισμός κάποιου χρήστη από άλλον μέσω του INTERNET
2. Συμμετοχή σε πράξεις φανταστικού έρωτα με το ίδιο ή άλλο φύλο μέσω του INTERNET
3. Διακίνηση πορνογραφικών φιλμ και βίντεο μέσω INTERNET
4. Ανάπτυξη αυτοκτονικών τάσεων μετά από παρόρμηση άλλων χρηστών μέσω του INTERNET - σε ακραίες καταστάσεις πραγματοποίηση αυτοκτονικών σαν 'δώρο' στην αόρατη κοινωνία του INTERNET
5. Συμβουλές μέσω INTERNET στην πραγματοποίηση μη νόμιμων ενεργειών
6. Υπερβολική χρήση του INTERNET από τους υπαλλήλους εταιρειών στον εργασιακό χώρο

Οι γονείς έχουν μεγάλη ευθύνη να συμβουλεύουν τα παιδιά τους καθημερινά για τα πλεονεκτήματα και μειονεκτήματα της υπερβολικής χρήσης του Ηλεκτρονικού Υπολογιστή. Τα αντίδοτα κατά της εξάρτησης, σύμφωνα με τον Griffiths είναι: Αθλητισμός, Εκδρομές, Σχέσεις με το άλλο φύλο, Σωστή ενημέρωση και εκπαίδευση γονέων και παιδιών.

ΚΕΦΑΛΑΙΟ 3ο

ΠΑΡΟΥΣΙΑΣΗ ΤΗΣ ΕΡΕΥΝΑΣ ΓΙΑ ΤΗΝ ΧΡΗΣΗ ΤΟΥ INTERNET

1. Παρουσίαση του ερωτηματολογίου

Το ερωτηματολόγιο περιλαμβάνει δύο τμήματα. Το Α! τμήμα περιέχει ερωτήσεις σχετικά με τα δημογραφικά στοιχεία των ερωτώμενων, καθώς και κοινωνικοοικονομικά στοιχεία τους. Το Β! τμήμα περιέχει ερωτήσεις που αφορούν στην χρήση της κινητής τηλεφωνίας από νέους της περιοχής του Νομού Θεσσαλονίκης

Α. ΔΗΜΟΓΡΑΦΙΚΑ ΣΤΟΙΧΕΙΑ

Α.1 Φύλο

Αγόρι 1

Κορίτσι 2

Α.2 Ηλικία

18 έως 20 1

21 έως 25 2

26 έως 35 3

A.3 Τίτλος σπουδών

Απολυτήριο Β! Βάθμιας εκπαίδευσης	[]	1
Φοιτητής Ανώτατης Εκπαίδευσης (Πανεπιστήμιο ή ΤΕΙ)	[]	2
Απόφοιτος Ανώτατης Εκπαίδευσης (Πανεπιστήμιο ή ΤΕΙ)	[]	3

B.. ΚΟΙΝΩΝΙΚΟΟΙΚΟΝΟΜΙΚΑ ΣΤΟΙΧΕΙΑ

B.1 Τόπος κύριας κατοικίας

Θεσσαλονίκη	[]	1
Αττική	[]	2
Επαρχία	[]	3

B.2 Τρόπος διαμονής

Μένεις μόνος	[]	1
Μένεις με την οικογένειά σου	[]	2

B.3 Οικονομική κατάσταση

Έχεις οικονομική ενίσχυση της οικογένειας	[]	1
Είσαι προσωρινά απασχολούμενος	[]	2
Είσαι εργαζόμενος	[]	3
Είσαι άνεργος	[]	4

Δ. ΧΡΗΣΗ ΤΟΥ INTERNET

4.1 Από ποιο σημείο έχεις κυρίως πρόσβαση στο INTERNET,

- | | | |
|--------------------------------|-----|---|
| Από το σπίτι | [] | 1 |
| Από κάποιο εκπαιδευτικό ίδρυμα | [] | 2 |
| Από κάποιο INTERNET Café | [] | 3 |
| Από διάφορα άλλα σημεία | [] | 4 |

4.2 Πόσες ώρες την ημέρα συνήθως χρησιμοποιείς το INTERNET;

- | | | |
|-----------------------------|-----|---|
| Λιγότερο από μία ώρα | [] | 1 |
| Μεταξύ μιας ώρας και 3 ωρών | [] | 2 |
| Περισσότερο από 3 ώρες | [] | 3 |

4.3 Η ενασχόληση με το Internet στρέφεται κατά κύριο λόγο σε

(δεν αφορά αποστολή e-mail, ftp)

- | | | |
|---|-----|---|
| Εκπαιδευτικά ενδιαφέροντα | [] | 1 |
| Επαγγελματικά ενδιαφέροντα | [] | 2 |
| Διασκέδαση (Παιχνίδια κ.λ.π) | [] | 3 |
| Επικοινωνία (Chatrooms, Youtube, Blogs) | [] | 4 |
| Τυχερά παιχνίδια | [] | 5 |
| Άλλη | [] | 6 |

4.4 Η ενασχόληση με το INTERNET επέδρασε

4.4.1 Στην ψυχολογική σου διάθεση

Όχι 1

Ναι 2

4.4.2 Στην συμπεριφορά σου έναντι τρίτων (οικογένεια, φίλους)

Όχι 1

Ναι 2

4.4.3 Στο εργασιακό σου περιβάλλον

Όχι 1

Ναι 2

4.4.4 Στην υγεία σου

Όχι 1

Ναι 2

4.5 Παραγγελίες μέσω Internet

4.5.1 Αγοράζεις καταναλωτικά προϊόντα;

Όχι 1

Ναι 2

4.5.2 Αγοράζεις φάρμακα lifestyle (Αδυνατίσματος, διακοπής καπνίσματος κ.λ.π);

Όχι 1

Ναι 2

5. ΣΥΝΗΘΕΙΕΣ

5.1 Πόσα τσιγάρα καπνίζεις την ημέρα;

- | | | |
|----------------------------|-----|---|
| Κανένα | [] | 1 |
| Λιγότερα από ένα πακέτο | [] | 2 |
| Περισσότερα από ένα πακέτο | [] | 3 |

5.2 Πόσους καφέδες πίνεις την ημέρα;

- | | | |
|---------------------|-----|---|
| Κανέναν | [] | 1 |
| Από 1 έως 2 | [] | 2 |
| Περισσότερους από 3 | [] | 3 |

5.3 Πόσα ποτήρια αλκοολούχων ποτών πίνεις την ημέρα;

- | | | |
|-------------------|-----|---|
| Κανένα | [] | 1 |
| Από 1 έως 2 | [] | 2 |
| Περισσότερα από 3 | [] | 3 |

5.4 Κάνεις χρήση ναρκωτικών ουσιών;

- | | | |
|-----|-----|---|
| Όχι | [] | 1 |
| Ναι | [] | 2 |

Γ) Τα ερωτήματα τα σχετικά με την χρήση του Internet κωδικοποιήθηκαν ως εξής:

Με **ΣΗΜ** καθορίζεται το σημείο πρόσβασης στο ίντερνετ

Όπου:

1= από το σπίτι

2= από κάποιο εκπαιδευτικό ίδρυμα

3= από INTERNET καφέ

4=από διάφορα άλλα σημεία

Με **ΩΡΕ** καθορίζεται η διάρκεια πρόσβασης στο ίντερνετ την ημέρα

Όπου:

1= λιγότερο από μια ώρα

2= μεταξύ μιας και τριών ωρών

3= περισσότερο από τρεις ώρες

Με **ΕΝΑ** καθορίζεται ο κύριος λόγος ενασχόλησης με το ίντερνετ

Όπου:

1= Εκπαιδευτικά ενδιαφέροντα

2= Επαγγελματικά ενδιαφέροντα

3= Διασκέδαση (Παιχνίδια κ.λ.π)

4= Επικοινωνία (Chatrooms, Youtube, Blogs)

5= Τυχερά παιχνίδια

6= Άλλη

Με **ΙΝ** καθορίζεται το σημείο όπου επέδρασε η ενασχόληση με το ίντερνετ

Όπου:

ΙΝ1=ψυχολογική διάθεση και 1= όχι

2= ναι

ΙΝ2= συμπεριφορά έναντι τρίτων και 1=όχι

2= ναι

IN3= εργασιακό περιβάλλον και 1= όχι
2= ναι

IN4= στην υγεία σου και 1= όχι

2= ναι

Με **ΚΠΟ** καθορίζεται η αγορά καταναλωτικών προϊόντων

Όπου:

1= όχι

2= ναι

Με **ΦΑΡ** καθορίζεται η αγορά φαρμάκων lifestyle (Αδυνατίσματος, διακοπής καπνίσματος κ.λ.π)

Όπου:

1= όχι

2= ναι

Με **ΤΣΙ** καθορίζεται η ποσότητα τσιγάρων που καπνίζονται ημερησίως

Όπου:

1= κανένα

2= λιγότερο από ένα πακέτο

3= περισσότερο από ένα πακέτο

Με **ΚΑΦ** καθορίζεται η ποσότητα καφέδων που καταναλώνονται ημερησίως

Όπου:

1= κανέναν

2= από έναν έως δύο

3= περισσότερους από τρεις

Με **ΠΟΤ** καθορίζεται η ποσότητα αλκοολούχων ποτών που πίνονται την ημέρα

Όπου:

1= κανένα

2= από ένα έως δύο

3= περισσότερα από τρία

Με **ΝΑΡ** καθορίζεται η χρήση ναρκωτικών ουσιών

Όπου:

1= όχι

2= ναι

3. Πινακίδια κατανομής συχνοτήτων

Κατά την διαδικασία συλλογής και επεξεργασίας 676 ερωτηματολογίων μέσω του προγράμματος MAD καταχωρήθηκαν τα στοιχεία του ερωτηματολογίου όπως παρουσιάζονται στον πίνακα 1.

Πίνακας 1 Τμήμα του πίνακα δεδομένων (για δέκα ερωτηματολόγια που καταχωρήθηκαν)

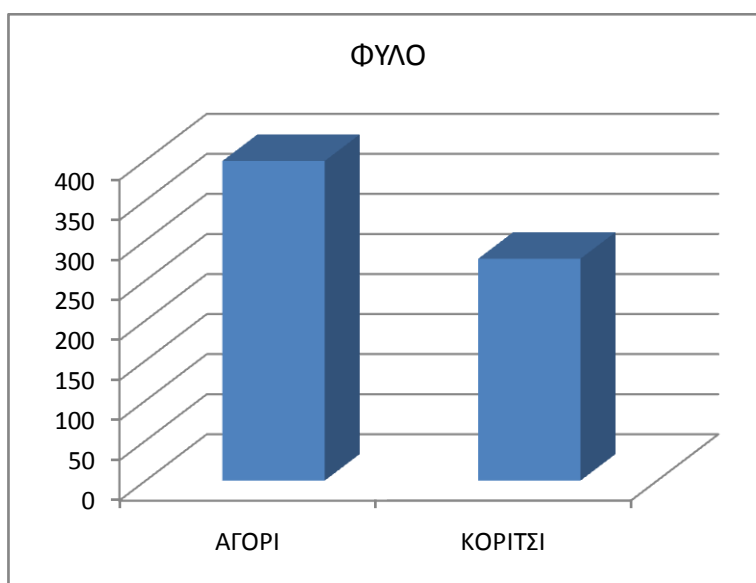
IND	A.1	A.2	A.3	B.1	B.2	B.3	Γ.1	Γ.2	Γ.3	Γ.4	Γ.5	Γ.6	Γ.7	Γ.8
I1	2	2	3	2	2	2	1	2	1	1	2	3	2	2
I2	2	1	2	1	1	2	3	2	2	2	1	2	3	1
I3	2	3	3	2	2	3	3	2	2	1	1	3	3	1
I4	2	2	2	3	1	2	2	2	2	2	2	2	2	1
I5	1	2	2	1	2	3	3	1	2	2	2	1	3	2
I6	2	2	2	3	1	1	1	1	2	2	2	1	3	2
I7	1	1	1	1	1	1	3	2	1	2	1	2	1	1
I8	2	2	2	1	1	2	2	2	1	2	2	3	3	1
I9	2	2	2	3	2	1	2	2	2	1	2	3	1	1
I10	1	2	1	3	1	3	3	1	2	2	2	1	1	1

Η επεξεργασία των δεδομένων του πίνακα 1.1 έδωσε τα εξής αποτελέσματα:

- ΦΥΛ : Σχετικά με το φύλο των μαθητών

Πίνακας 2

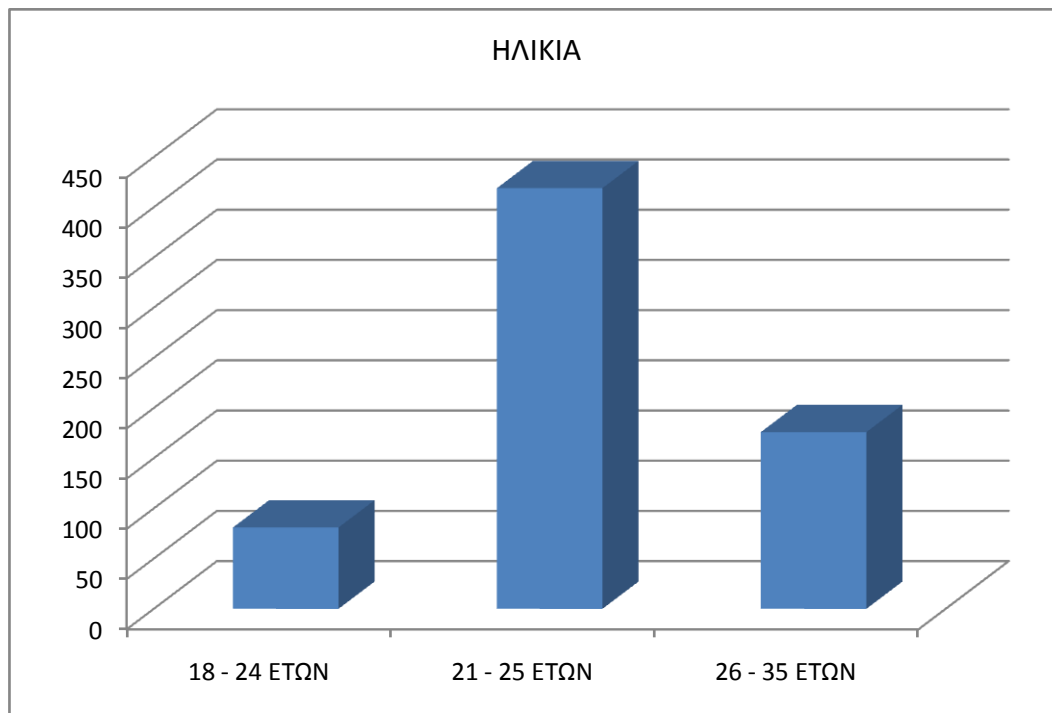
Ερωτώμενος	ΦΥΛ	Πλήθος	%
Αγόρι	1	399	0,5902
Κορίτσι	2	277	0,4097
		676	1,00



Σχόλιο: ποσοστά πληθυσμού ανδρών και γυναικών.

Πίνακας 3

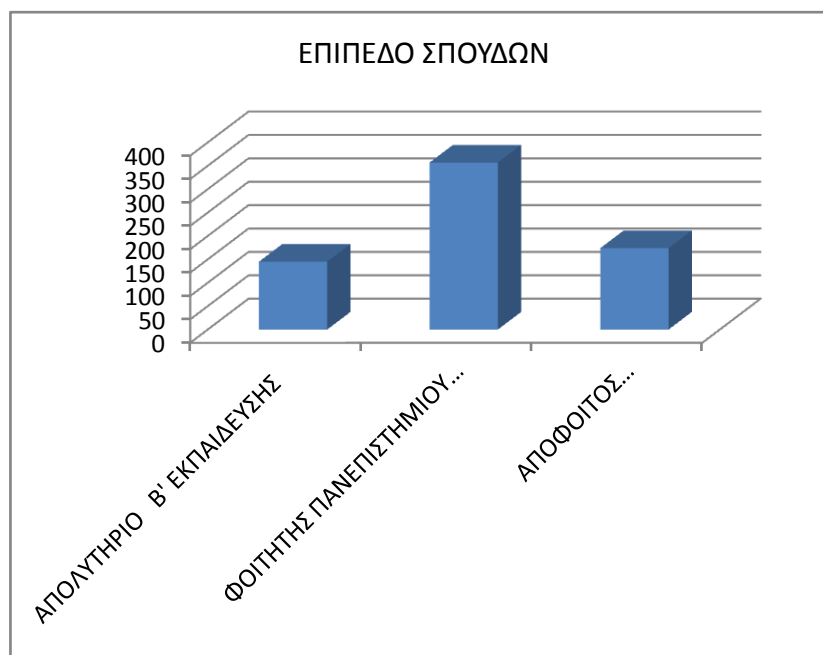
Ερωτώμενος	ΗΛΙ	Πλήθος	%
18-20	1	81	11,98
21-25	2	419	61,98
26-35	3	176	26,04
		676	1



Σχόλιο: στο σχεδιάγραμμα παρατηρούμε τις τρεις ομάδες των ερωτηθέντων σύμφωνα με την ηλικία τους.

Πίνακας 4

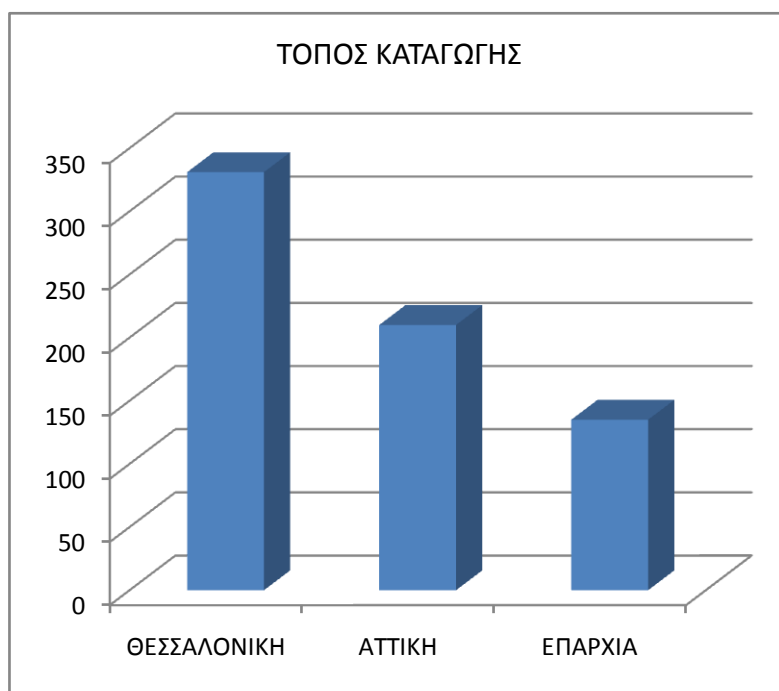
Ερωτώμενος	ΣΠΟ	πλήθος	%
Απολυτήριο Β!βαθμιας	1	145	21,45
Φοιτητής Πανεπιστημίου ή ΤΕΙ	2	357	52,81
Απόφοιτος Πανεπιστημίου ή ΤΕΙ	3	174	25,73
		676	100



Σχόλιο: στο σχεδιάγραμμα παρατηρούμε τις τρεις ομάδες των ερωτηθέντων σύμφωνα με το επίπεδο σπουδών τους.

Πίνακας 5

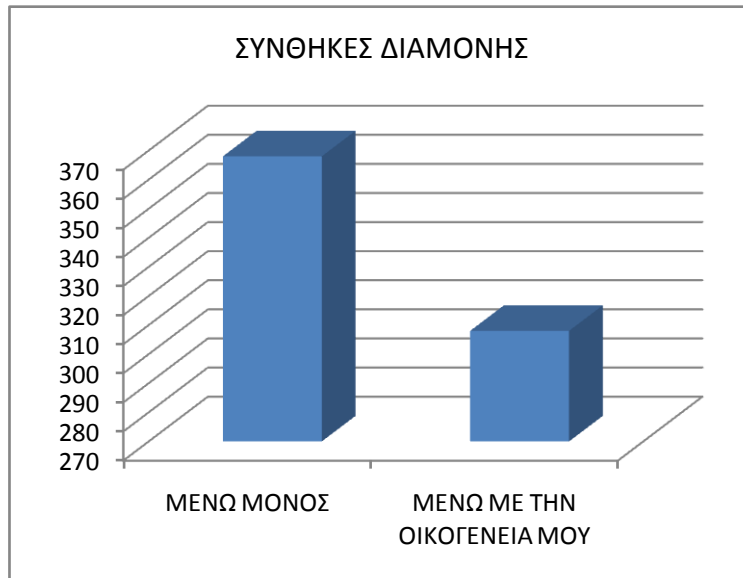
Ερωτώμενος	ΚΑΤ	πλήθος	%
Θεσσαλονίκη	1	331	48,96
Αττική	2	210	31,06
Επαρχία	3	135	19,97
		676	100



Σχόλιο: στο σχεδιάγραμμα παρατηρούμε τις τρεις ομάδες των ερωτηθέντων σύμφωνα με τον τόπο καταγωγής τους.

Πίνακας 6

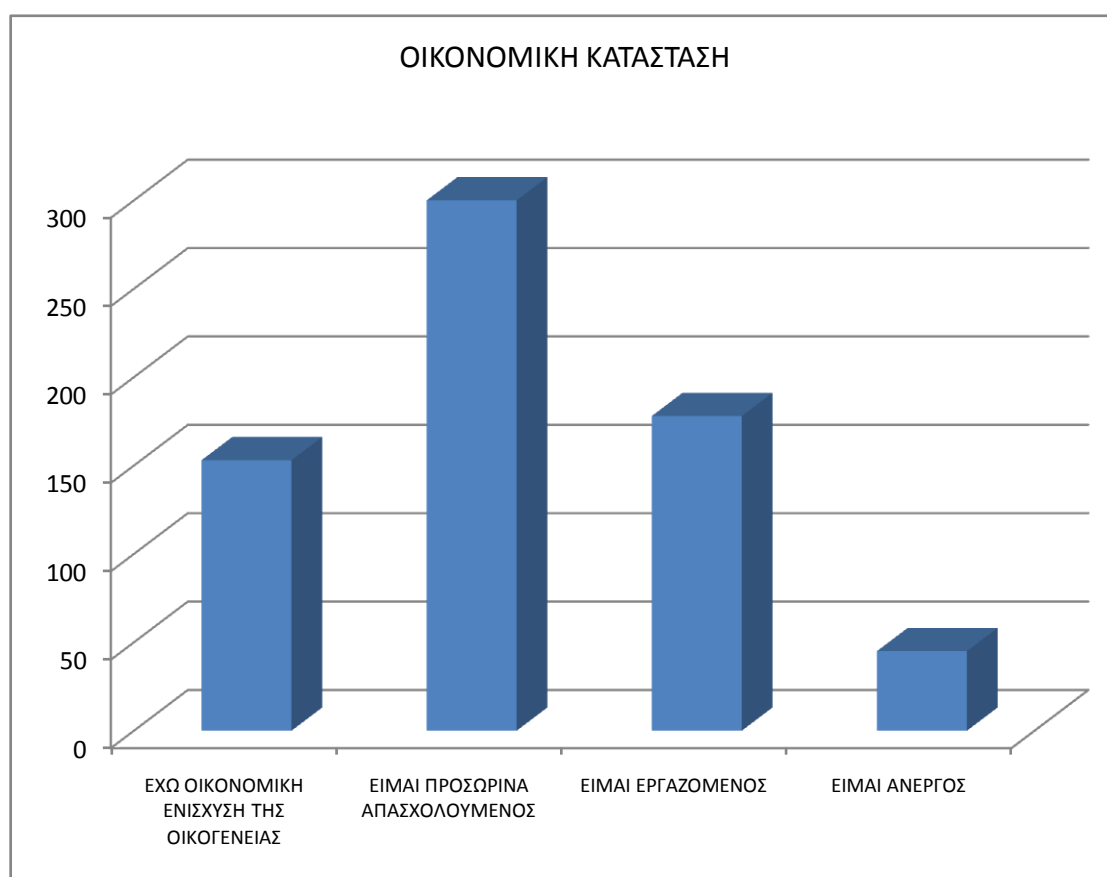
Ερωτούμενος	ΔΙΑ	πλήθος	%
Μένω μόνος	1	368	54,44
Μένω με την οικογένεια μου	2	308	45,56
		676	100



Σχόλιο: στο σχεδιάγραμμα παρατηρούμε τις δύο ομάδες των ερωτηθέντων σύμφωνα με τον τόπο καταγωγής τους.

Πίνακας 7

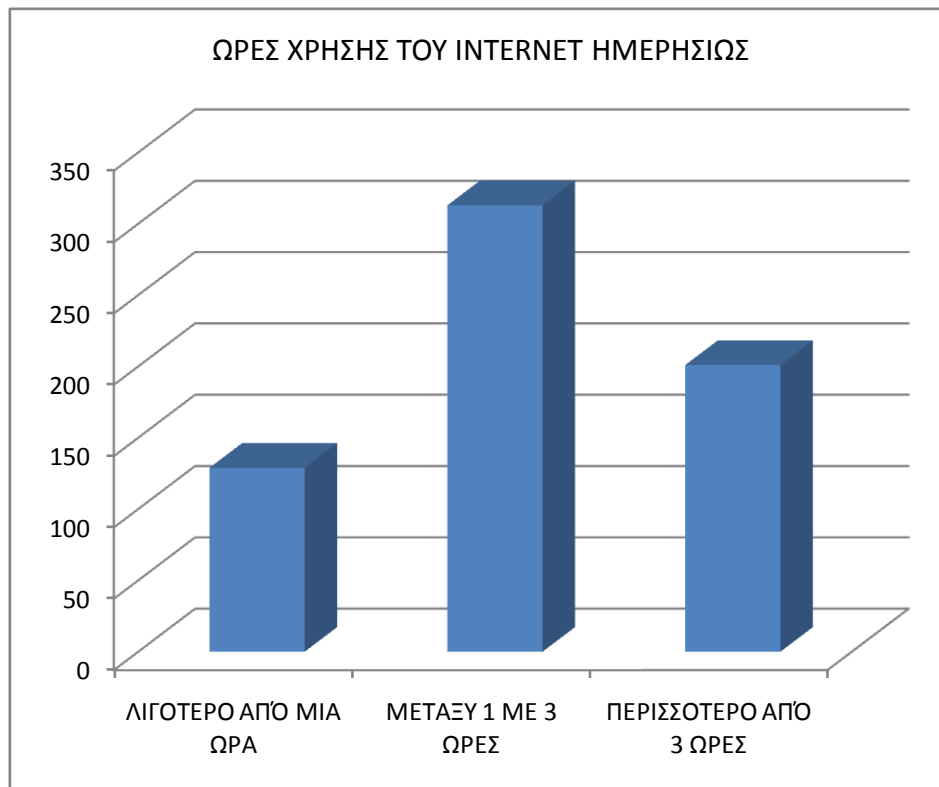
Ερωτώμενος	ΟΙΚ	πλήθος	%
Έχω οικονομική ενίσχυση της οικογένειας	1	153	22,63
Είμαι προσωρινά απασχολούμενος	2	300	44,38
Είμαι εργαζόμενος	3	178	26,33
Είμαι άνεργος	4	45	6,66
		676	100



Σχόλιο: στο σχεδιάγραμμα παρατηρούμε τις τέσσερις ομάδες των ερωτηθέντων σύμφωνα με την οικονομική τους κατάσταση.

Πίνακας 8

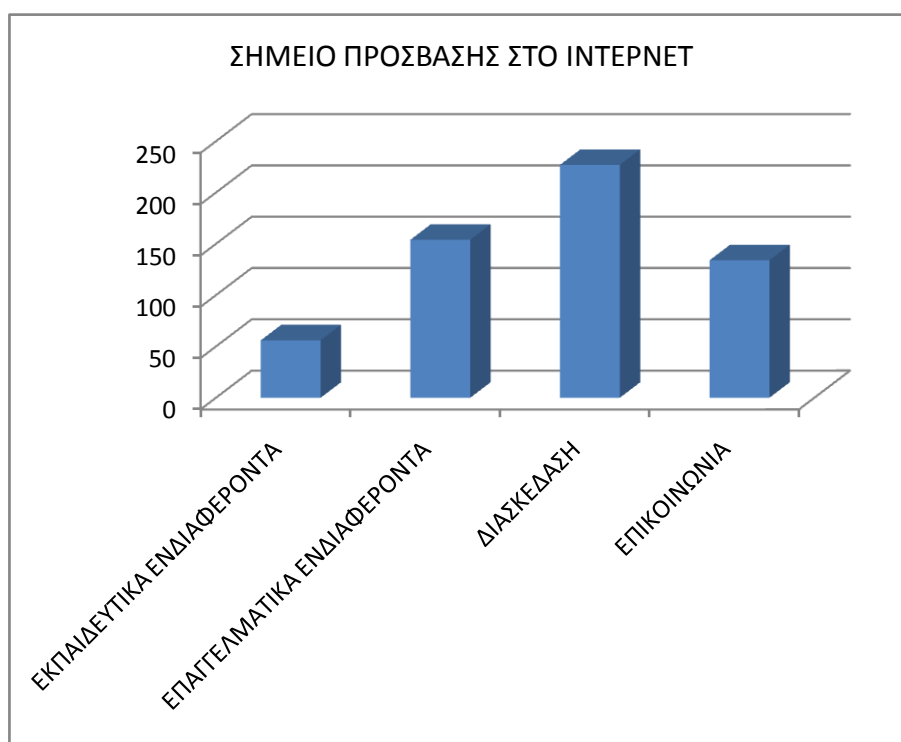
Ερωτώμενος	ΩΡΕΣ	Πλήθος	%
Λιγότερο από 1 ώρα	1	129	19,08
Μεταξύ 1 με 3 ώρες	2	313	46,3
Περισσότερο από 3 ώρες	3	201	29,73
		643	95,12



Σχόλιο: στο σχεδιάγραμμα παρατηρούμε τις τρεις ομάδες των ερωτηθέντων σύμφωνα με το πόσες ώρες χρησιμοποιούν το ιντερνέτ ημερησίως.

Πίνακας 9

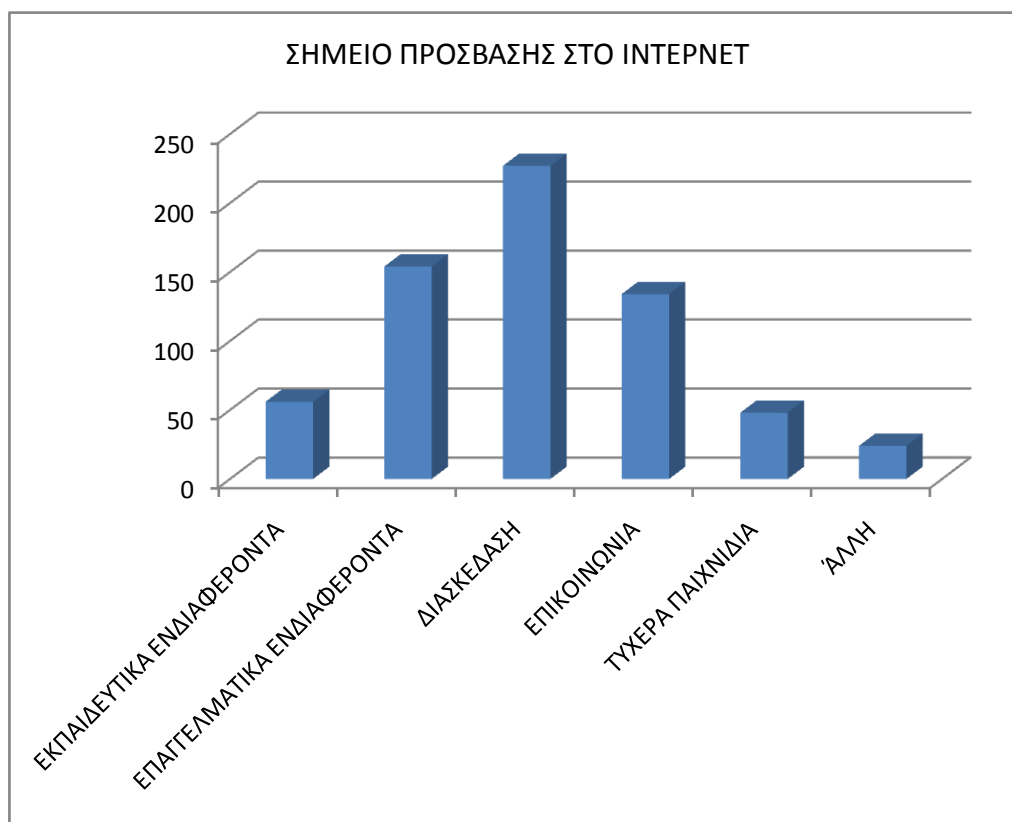
Ερωτούμενος	ΣΗΜ	Πλήθος	%
Από το σπίτι	1	212	31,36
Από κάποιο εκ.ίδρυμα	2	160	23,67
internet cafe	3	209	30,92
Από διάφορα άλλα σημεία	4	62	9,17
		643	95,12



Σχόλιο: στο σχεδιάγραμμα παρατηρούμε τις τέσσερις ομάδες των ερωτηθέντων σύμφωνα με τα κύρια σημεία πρόσβασης του ιντερνέτ που χρησιμοποιούν.

Πίνακας 10

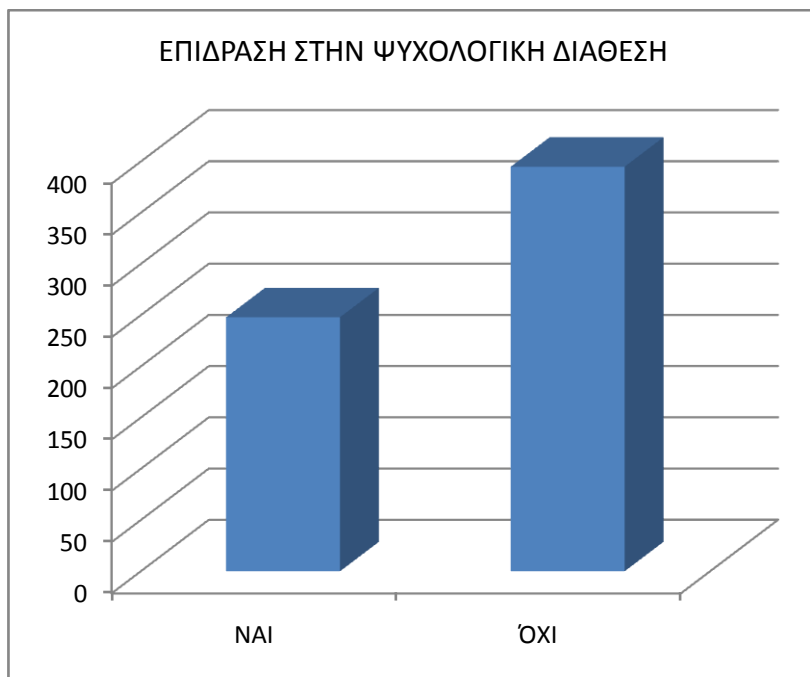
Ερωτώμενος	Ένα	Πλήθος	%
Εκπαιδευτικά ενδιαφέροντα	1	56	8,29
Επαγγελματικά ενδιαφέροντα	2	154	22,78
Διασκέδαση	3	227	33,58
Επικοινωνία	4	134	19,82
Τυχερά παιχνίδια	5	48	7,1
Άλλη	6	24	3,55
		643	95,12



Σχόλιο: στο σχεδιάγραμμα παρατηρούμε τις έξι ομάδες των ερωτηθέντων σύμφωνα με τα κύρια σημεία πρόσβασης του ιντερνέτ που χρησιμοποιούν.

Πίνακας 11

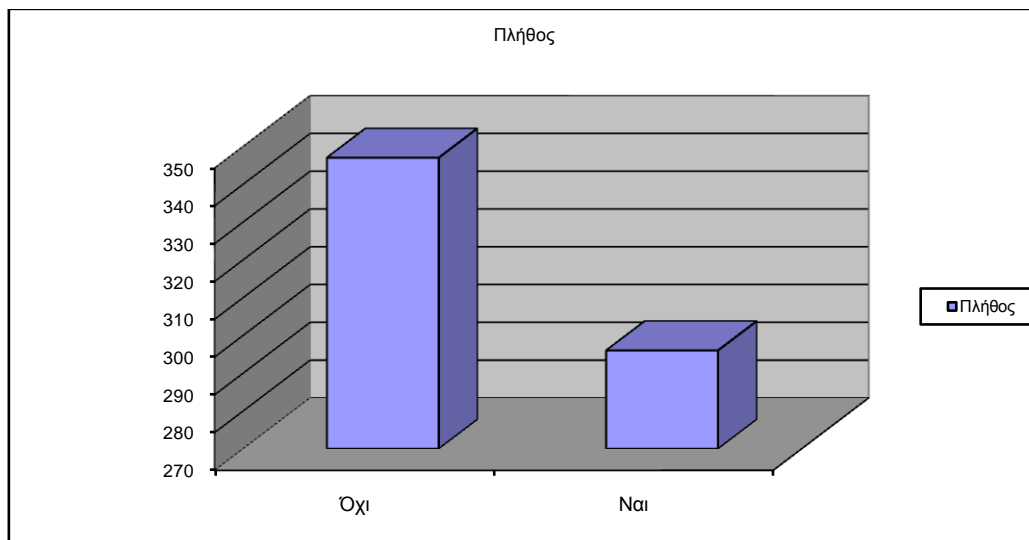
Ερωτώμενος	IN1	Πλήθος	%
Όχι	1	248	36,69
Ναι	2	395	58,43
		643	95,12



Σχόλιο: στο σχεδιάγραμμα παρατηρούμε τις δύο ομάδες των ερωτηθέντων σύμφωνα με το κατά πόσο έχει επηρεάσει η χρήση του ιντερνέτ την ψυχολογική τους διάθεση.

Πίνακας 12

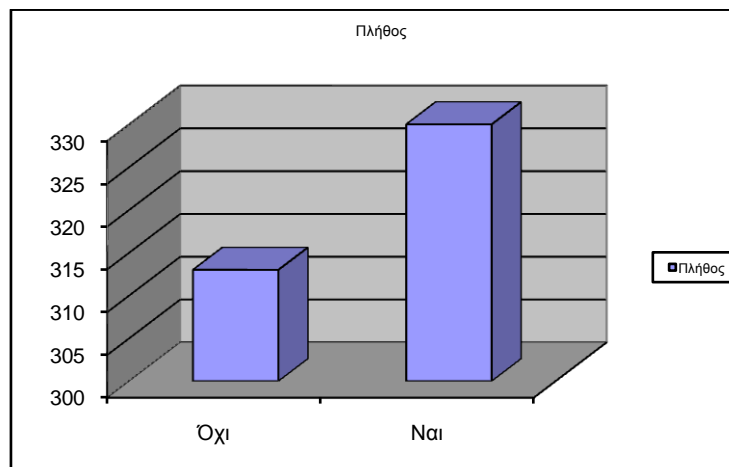
Ερωτώμενος	IN2	Πλήθος	%
Όχι	1	347	51,33
Ναι	2	296	43,79
		643	95,12



Σχόλιο: στο σχεδιάγραμμα παρατηρούμε τις δύο ομάδες των ερωτηθέντων σύμφωνα με το αν έχει επηρεάσει η χρήση του ιντερνέτ την συμπεριφορά τους έναντι τρίτων.

Πίνακας 13

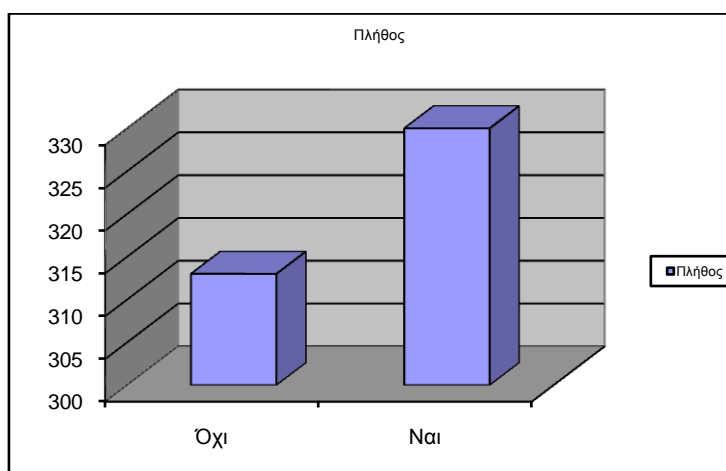
Ερωτώμενος	IN3	Πλήθος	%
Όχι	1	313	46,3
Ναι	2	330	48,82
		643	95,12



Σχόλιο: στο σχεδιάγραμμα παρατηρούμε τις δύο ομάδες των ερωτηθέντων σύμφωνα με το αν έχει επηρεάσει η χρήση του ιντερνέτ το εργασιακό τους περιβάλλον.

Πίνακας 14

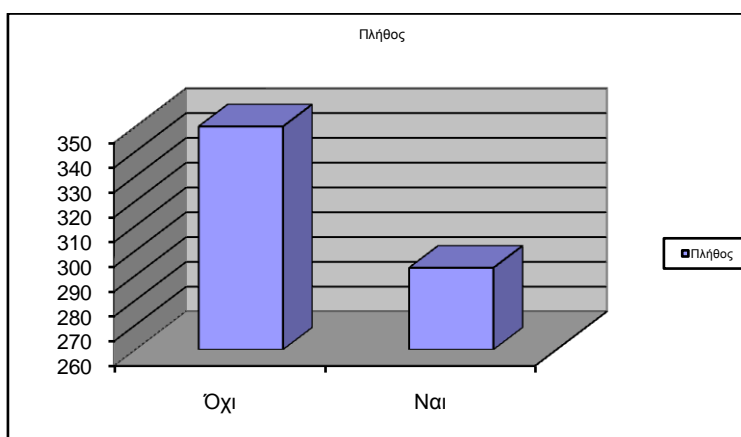
Ερωτώμενος	IN4	Πλήθος	%
Όχι	1	313	46,3
Ναι	2	330	48,82
		643	95,12



Σχόλιο: στο σχεδιάγραμμα παρατηρούμε τις δύο ομάδες των ερωτηθέντων σύμφωνα με το αν έχει επηρεάσει η χρήση του ιντερνέτ την υγεία τους.

Πίνακας 15

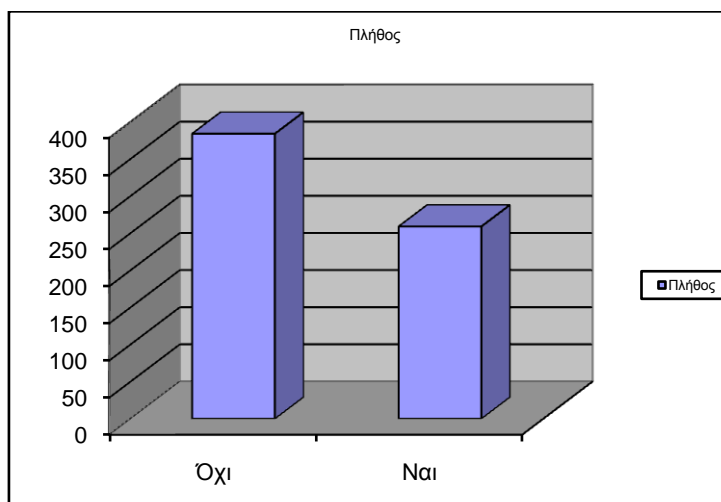
Ερωτώμενος	ΚΠΟ	Πλήθος	%
Όχι	1	350	51,78
Ναι	2	293	43,34
		643	95,12



Σχόλιο: στο σχεδιάγραμμα παρατηρούμε τις δύο ομάδες των ερωτηθέντων σύμφωνα με το αν λόγω του ιντερνέτ, αγοράζουν καταναλωτικά προϊόντα.

Πίνακας 16

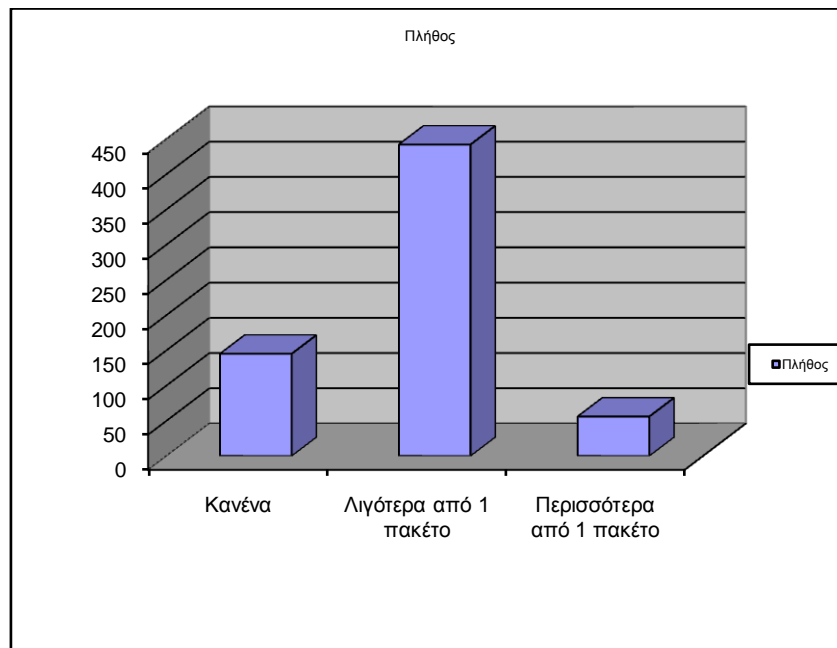
Ερωτώμενος	ΦΑΡ	Πλήθος	%
Όχι	1	384	56,81
Ναι	2	259	38,31
		643	95,12



Σχόλιο: στο σχεδιάγραμμα παρατηρούμε τις δύο ομάδες των ερωτηθέντων σύμφωνα με το αν λόγω του ιντερνέτ, αγοράζουν φαρμακευτικά, καλλυντικά και άλλα παρεμφερή προϊόντα.

Πίνακας 17

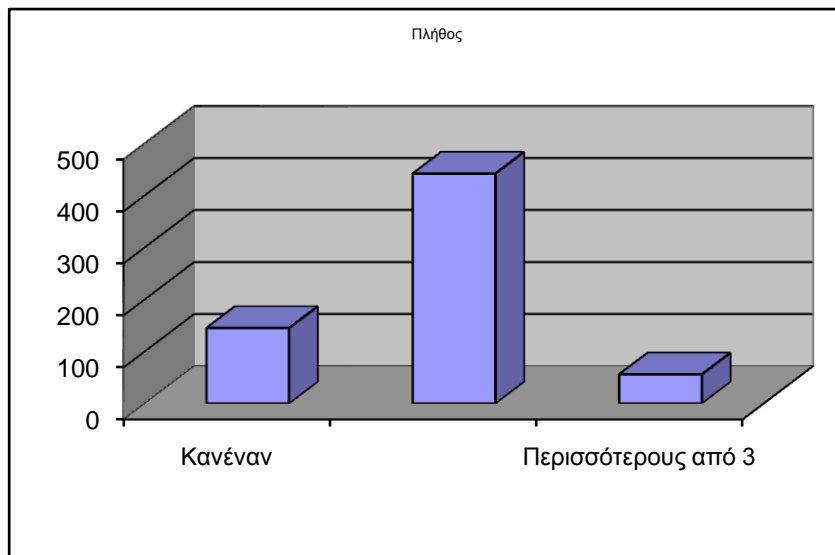
Ερωτώμενος	ΤΣΙ	Πλήθος	%
Κανένα	1	145	21,45
Λιγότερα από 1 πακέτο	2	442	65,38
Περισσότερα από 1 πακέτο	3	56	8,29
		643	95,12



Σχόλιο: στο σχεδιάγραμμα παρατηρούμε τις τρεις ομάδες των ερωτηθέντων σύμφωνα με το αν έχει επηρεάσει η χρήση του ιντερνέτ, το πόσα τσιγάρα καταναλώνουν.

Πίνακας 18

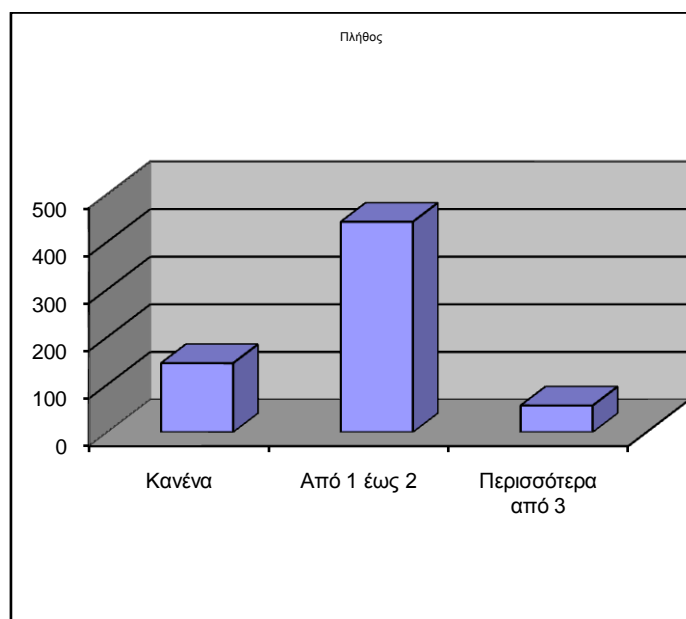
Ερωτώμενος	ΚΑΦ	Πλήθος	%
Κανέναν	1	145	21,45
Από 1 έως 2	2	442	65,38
Περισσότερους από 3	3	56	8,29
		643	95,12



Σχόλιο: στο σχεδιάγραμμα παρατηρούμε τις τρεις ομάδες των ερωτηθέντων σύμφωνα με το αν έχει επηρεάσει η χρήση του ιντερνέτ, το πόσους καφέδες πίνουν την ημέρα.

Πίνακας 19

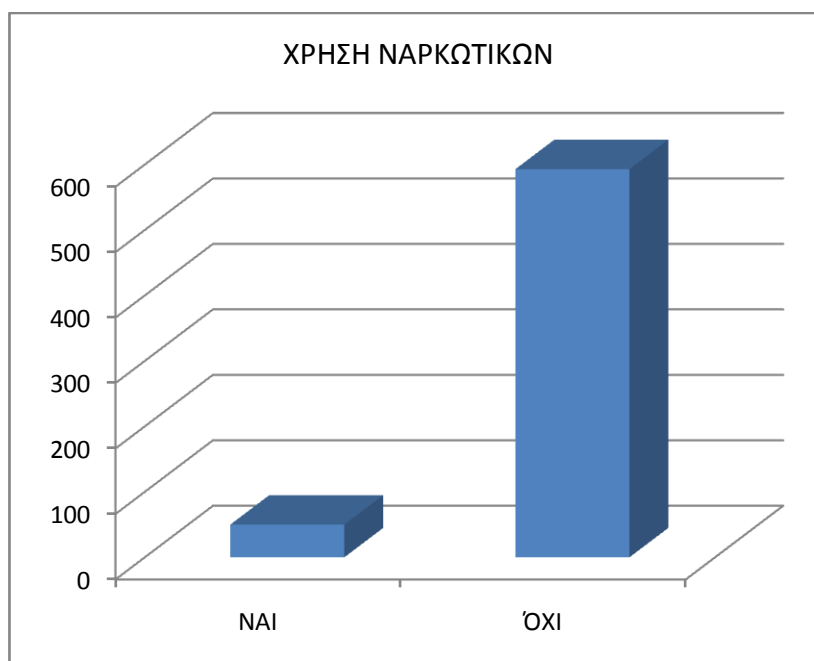
Ερωτώμενος	ΠΟΤ	Πλήθος	%
Κανένα	1	145	21,45
Από 1 έως 2	2	442	65,38
Περισσότερα από 3	3	56	8,29
		643	95,12



Σχόλιο: στο σχεδιάγραμμα παρατηρούμε τις τρεις ομάδες των ερωτηθέντων σύμφωνα με το αν έχει επηρεάσει η χρήση του ιντερνέτ, το πόσα ποτά πίνουν την ημέρα.

Πίνακας 20

Ερωτώμενος	NAP	Πλήθος	%
Όχι	1	593	87,72
Ναι	2	50	7,4
		643	95,12



Σχόλιο: στο σχεδιάγραμμα παρατηρούμε τις δύο ομάδες των ερωτηθέντων σύμφωνα με το αν με την χρήση του ιντερνέτ, καταφεύγουν παράλληλα και στην χρήση ναρκωτικών.

1.4 Πίνακας συμπτώσεων μεταξύ διαβαθμίσεων των μεταβλητών του ερωτηματολογίου

Ο παρακάτω πίνακας αποτελεί πίνακα των απολύτων συχνοτήτων των διασταυρούμενων διαβαθμίσεων των μεταβλητών όπως αυτές διατυπώθηκαν στη παράγραφο 2, θεωρούμενες ως κατηγορικές μεταβλητές. Από το συγκεκριμένο πίνακα, ο οποίος ονομάζεται πίνακας BURT, ο αναλυτής έχει τη δυνατότητα να αποσπάσει πίνακες διπλής εισόδου μικρότερων διαστάσεων από εκείνες του αρχικού πίνακα, ανάλογα με το ερευνητικό ενδιαφέρον που παρουσιάζουν.

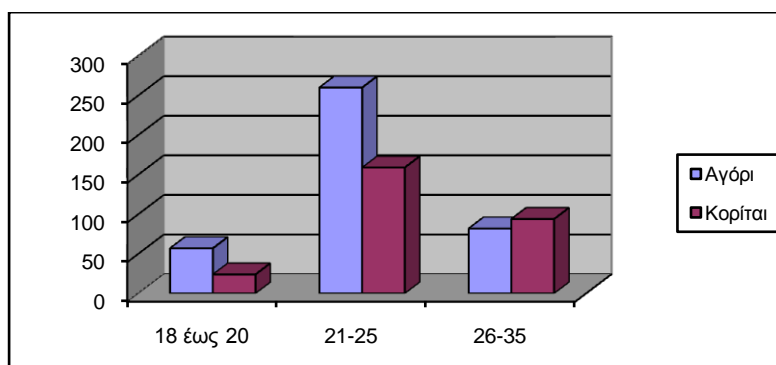
Πίνακας 22... Τμήμα του πίνακα BURT

IND	ΦΥΛ1	ΦΥΛ2	ΗΛ11	ΗΛ12	ΗΛ13	ΣΠΟ1	ΣΠΟ2	ΣΠΟ3	ΚΑΤ1	ΚΑΤ2	ΚΑΤ3		ΠΟΤ1	ΠΟΤ2	ΠΟΤ3	ΝΑΡ1	ΝΑΡ2
ΦΥΛ1	399	0	57	260	82	95	210	94	201	123	75	148	128	123	205	194
ΦΥΛ2	0	277	24	159	94	50	147	80	130	87	60	79	89	109	161	116
ΗΛ11	57	24	81	0	0	41	35	5	50	15	16	38	12	31	48	33
ΗΛ12	260	159	0	419	0	68	271	80	212	161	46	142	165	112	241	178
ΗΛ13	82	94	0	0	176	36	51	89	69	34	73	47	40	89	77	99
ΣΠΟ1	95	50	41	68	36	145	0	0	100	17	28	53	24	68	73	72
ΣΠΟ2	210	147	35	271	51	0	357	0	156	155	46	111	140	106	192	165
ΣΠΟ3	94	80	5	80	89	0	0	174	75	38	61	63	53	58	101	73
ΚΑΤ1	201	130	50	212	69	100	156	75	331	0	0	137	69	125	184	147
ΚΑΤ2	123	87	15	161	34	17	155	38	0	210	0	58	116	36	121	89
ΚΑΤ3	75	60	16	46	73	28	46	61	0	0	135	32	32	71	61	74
.....
ΠΟΤ1	97	108	33	113	59	57	104	44	95	65	45	205	0	0	198	7
ΠΟΤ2	171	138	35	196	78	55	158	96	140	110	59	0	309	0	279	30
ΠΟΤ3	98	31	12	92	25	17	91	21	79	33	17	0	0	129	116	13
ΝΑΡ1	332	261	71	374	148	119	329	145	297	191	105	198	279	116	593	0
ΝΑΡ2	34	16	9	27	14	10	24	16	17	17	16	7	30	13	0	50

Ένας πίνακας συμπτώσεων μικρότερων διαστάσεων που προκύπτει από τον αρχικό πίνακα BURT είναι αυτός που διασταυρώνει τις διαβαθμίσεις του Φύλου με την Ηλικία

Πίνακας 23.... Διασταύρωση των διαβαθμίσεων Φύλου και Ηλικίας.

		ΗΛΙ1 18 έως 20	ΗΛΙ2 21-25	ΗΛΙ3 26-35	ΣΥΝΟΛΟ
Αγόρι	ΦΥΛ1	57	260	82	399
Κορίτσι	ΦΥΛ2	24	159	94	277
ΣΥΝΟΛΟ		81	419	176	676

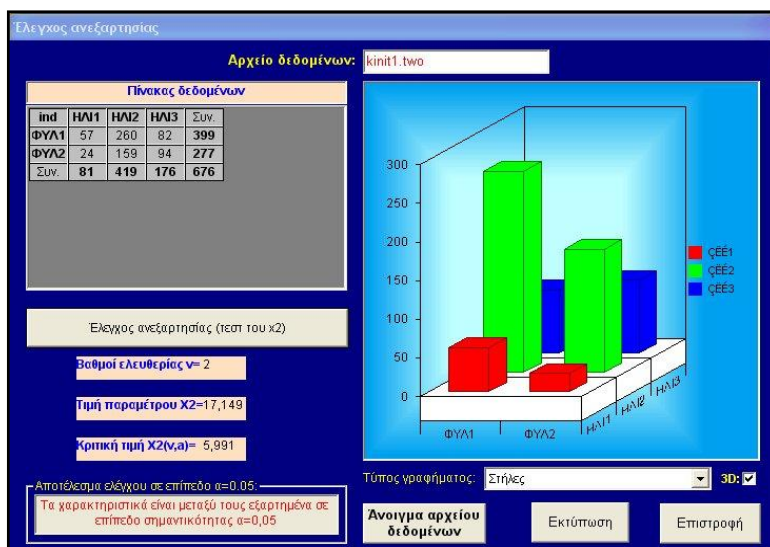


σχήμα 1....: Διασταύρωση των διαβαθμίσεων Φύλου και Ηλικίας.

-Παρατηρούμε ότι από τα 399 αγόρια τα 57 είχαν ηλικία από 18-20 ετών δηλαδή ποσοστό συμμετοχής στην έρευνα 14,39%, τα 260 είχαν ηλικία από 21-25 ετών (ποσοστό 65,15%) και τα 82 είχαν ηλικία από 26-35 ετών (ποσοστό 20,55%).

Όσον αφορά τα αντίστοιχα ποσοστά για τη συμμετοχή των κοριτσιών στην έρευνα είναι 8,66%, 57,4%, 33,94%

Για να ελέγξουμε αν οι απαντήσεις ανάλογα με την ηλικία των ερωτώμενων είναι ανεξάρτητες από το φύλο πραγματοποιούμε στα δεδομένα του πίνακα το τεστ χ^2 .

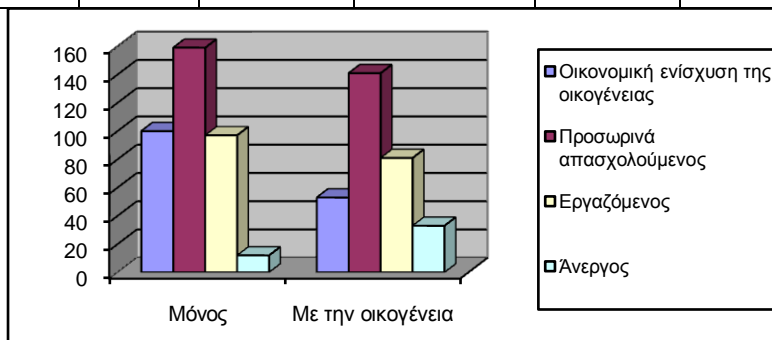


σχήμα 1.1: Αποτελέσματα του τεστ χ^2 με βάση το πρόγραμμα MAD

Παρατηρούμε ότι οι απαντήσεις ανάλογα με το φύλο των ερωτώμενων είναι εξαρτημένες από την ηλικία του ερωτώμενου. Αυτό σημαίνει πως οι απαντήσεις των δύο φύλων στα ερωτήματα της έρευνας θα είναι διαφορετικές ανάλογα με την ηλικία.

Πίνακας 24.... Διασταύρωση των διαβαθμίσεων του τρόπου Διαμονής και της Οικονομικής κατάστασης των ερωτώμενων

		ΟΙΚ1 Έχεις οικονομική ενίσχυση της οικογένειας	ΟΙΚ2 Είσαι προσωρινά απασχολούμενος	ΟΙΚ3 Είσαι εργαζόμενος	ΟΙΚ4 Είσαι άνεργος	ΣΥΝΟΛΟ
Μένεις Μόνος	ΔΙΑ1	100	159	97	12	368
Με την οικογένεια	ΔΙΑ2	53	141	81	33	308
	ΣΥΝΟΛΟ	153	300	178	45	376

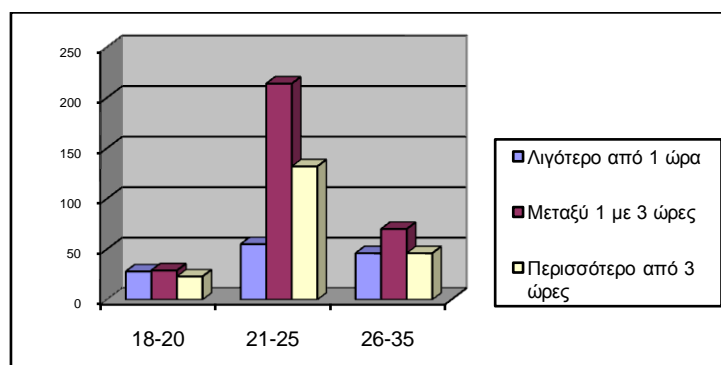


σχήμα 2..: Διασταύρωση του τρόπου Διαμονής και της Οικονομικής κατάστασης των ερωτώμενων

Παρατηρούμε ότι από τους 368 ερωτώμενους που μένουν μόνοι τους οι 100 έχουν οικονομική ενίσχυση από την οικογένεια δηλαδή ποσοστό συμμετοχής στην έρευνα 27,17%, οι 159 είναι προσωρινά απασχολούμενοι (ποσοστό 43,2%), οι 97 είναι εργαζόμενοι (ποσοστό 26,35%) και οι 12 είναι άνεργοι (ποσοστό 3,26%). Όσον αναφορά τα αντίστοιχα ποσοστά αυτών που μένουν με την οικογένεια τους είναι 17,2%, 45,77%, 26,29%, 10,71%.

Πίνακας 25: Διασταύρωση της ηλικίας και του χρόνου πρόσβασης στο internet των ερωτώμενων

		ΩΡΕ 1 Λιγότερο από 1 ώρα	ΩΡΕ 2 Μεταξύ 1 με 3 ώρες	ΩΡΕ3 Περισσότερο από 3 ώρες	ΣΥΝΟΛΟ
18-20 ετών	ΗΛΙ 1	28	29	23	80
21-25 ετών	ΗΛΙ 2	55	214	132	401
26-35 ετών	ΗΛΙ 3	46	70	46	162
	ΣΥΝΟΛΟ	129	313	201	643



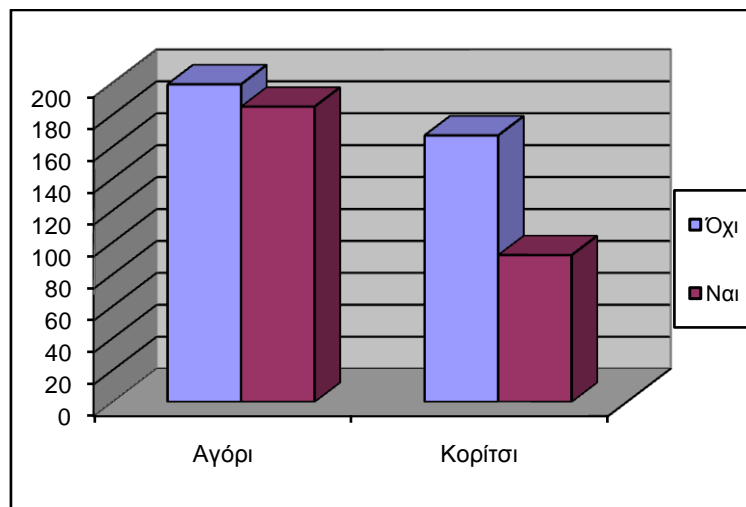
σχήμα 3
Διασταύρωση της ηλικίας και των ωρών πρόσβασης στο internet των ερωτώμενων

Παρατηρούμε ότι από τους 80 ερωτώμενους που είναι ηλικίας 18-20 ετών, οι 28 έχουν πρόσβαση στο internet λιγότερο από μια ώρα (ποσοστό 35%), οι 29 μεταξύ μιας και τριών ωρών (ποσοστό 36,25%) ενώ οι 23 περισσότερο από τρεις ώρες.(ποσοστό 28,75%). Επίσης, από τους 401 ερωτώμενους που είναι ηλικίας 21 – 25 ετών, οι 55 έχουν πρόσβαση στο internet λιγότερο από μια ώρα,(ποσοστό 13,72%), οι 214 μεταξύ μιας και τριών ωρών (ποσοστό 53,36%) και τέλος οι 132 έχουν πρόσβαση στο internet περισσότερο από τρεις ώρες.(ποσοστό 32,92%)

Όσον αναφορά τα αντίστοιχα ποσοστά εκείνων που είναι ηλικίας 26- 35 ετών είναι 28,39%, 43,2%, και 28,39%.

Πίνακας 26: Διασταύρωση του φύλου και της αγοράς φαρμάκων lifestyle

		ΦΑΡ1 Όχι	ΦΑΡ2 Ναι	ΣΥΝΟΛΟ
Αγόρι	ΦΥΛ1	199	167	366
Κορίτσι	ΦΥΛ2	185	92	277
	ΣΥΝΟΛΟ	384	259	643



σχήμα 4

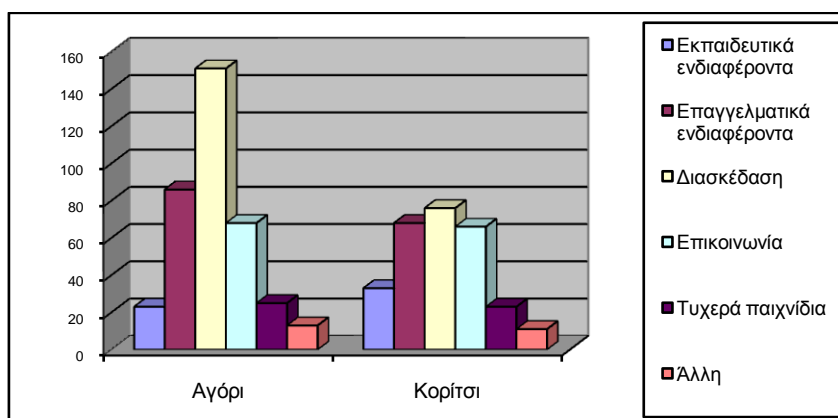
Διασταύρωση του φύλου των ερωτηθέντων και της αγοράς φαρμάκων lifestyle

(αδυνατίσματος, διακοπής καπνίσματος)

Παρατηρούμε ότι τα αγόρια που δεν αγοράζουν φάρμακα μέσω internet είναι 199 από τα 366 που ερωτήθηκαν με ποσοστό 54,37% ενώ αυτά που αγοράζουν φάρμακα lifestyle είναι 167 με ποσοστό 45,63%. Τα αντίστοιχα ποσοστά των κοριτσιών είναι 66,79% και 33,21%

Πίνακας27: Διασταύρωση του φύλου και της αιτίας ενασχόλησης με το internet των ερωτώμενων

		ΕΝΑ1 Εκπαιδευτικά ενδιαφέροντα	ΕΝΑ2 Επαγγελματικά ενδιαφέροντα	ΕΝΑ3 Διασκέδαση	ΕΝΑ4 Επικοινωνία	ΕΝΑ5 Τυχερά παιχνίδια	ΕΝΑ6 Άλλη	ΣΥΝΟΛΟ
Αγόρι	ΦΥΛ1	23	86	151	68	25	13	366
Κορίτσι	ΦΥΛ2	33	68	76	66	23	11	277
		ΣΥΝΟΛΟ	154	227	74	48	24	643



σχήμα 5

Διασταύρωση του φύλου και της αιτίας ενασχόλησης με το διαδίκτυο

Παρατηρούμε ότι 23 από τα 366 αγόρια ασχολούνται με το internet λόγω εκπαιδευτικών ενδιαφερόντων (ποσοστό 6,28%), 86 αγόρια λόγω εκπαιδευτικών ενδιαφερόντων (ποσοστό 23,5%), τα 151 αγόρια για λόγους διασκέδασης (ποσοστό 41,25%), τα 68 ασχολούνται με το internet για λόγους επικοινωνίας (ποσοστό 18,58%), τα 25 αγόρια ασχολούνται με τυχερά παιχνίδια online (ποσοστό 6,83%) ενώ τα 13 για κάποιο άλλο λόγο (ποσοστό 3,55%)

Τα αντίστοιχα ποσοστά των κοριτσιών είναι 11,91%, 24,54%, 27,43%, 23,83%, 8,3% και τέλος 3,97% .

1.5 Η ανάλυση του πίνακα BURT

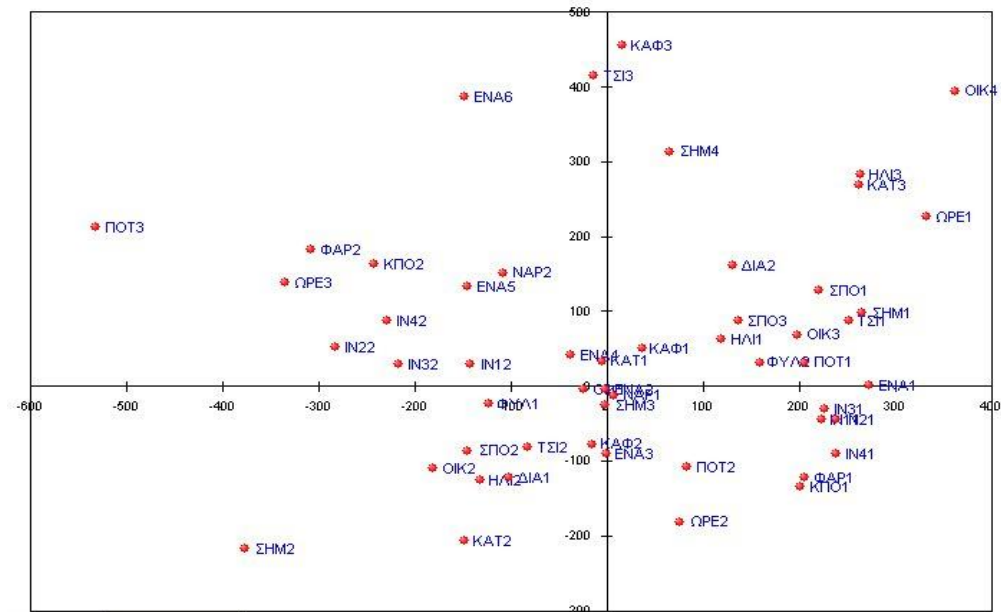
Η ανάλυση του πίνακα BURT γίνεται με την μέθοδο της Παραγοντικής Ανάλυσης των Αντιστοιχιών. Τα αποτελέσματα είναι τα εξής:

1.5.1 Ιστόγραμμα χαρακτηριστικών ριζών

ΣΥΝΟΛΙΚΗ ΑΔΡΑΝΕΙΑ 0,13349				
ΑΞΩΝ	ΑΔΡΑΝΕΙΑ	%ΕΡΜΗΝΕΙΑΣ	ΑΘΡΟΙΣΜΑ	ΙΣΤΟΓΡΑΜΜΑ ΧΑΡΑΚΤΗΡ.ΡΙΖΩΝ
1	0,0358040	26,82	26,82	*****
2	0,0153710	11,51	38,34	*****
3	0,0110890	8,31	46,64	*****
4	0,0084392	6,32	52,97	*****
5	0,0063887	4,79	57,75	*****
6	0,0058033	4,35	62,10	*****
7	0,0044928	3,37	65,47	*****
8	0,0044360	3,32	68,79	*****
9	0,0041514	3,11	71,90	*****
10	0,0039319	2,95	74,84	*****
11	0,0029383	2,20	77,04	****
12	0,0028618	2,14	79,19	****

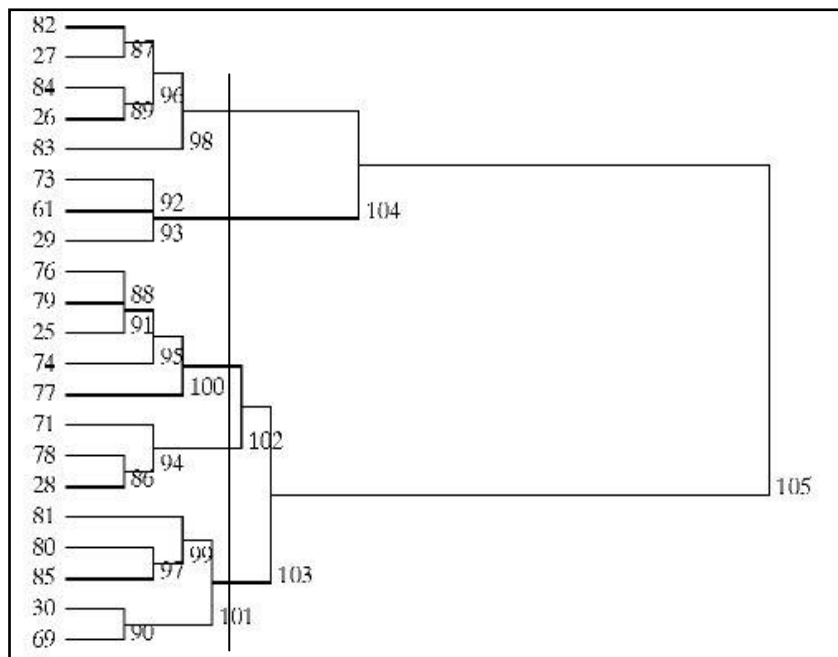
Διαπιστώνεται ότι οι δύο πρώτοι παραγοντικοί άξονες ερμηνεύουν το 38,34% της συνολικής πληροφορίας που παρέχει ο πίνακας δεδομένων.

1.5.2 Παραγοντικό επίπεδο 1x2



Παραγοντικό επίπεδο 1x2

Για να εντοπιστούν τα χαρακτηριστικά των νεαρών χρηστών του Internet, όπως αυτά καταγράφηκαν από τις απαντήσεις των 676 ερωτηματολογίων της έρευνας οφείλουμε να πραγματοποιήσουμε την διαδικασία της Ανιούσας Ιεραρχικής Ταξινόμησης.



Δενδρόγραμμα της ταξινόμησης

Τα αποτελέσματα ήταν τα εξής:

Από το δενδρόγραμμα της ταξινόμησης (βλέπε σελ 69) διαπιστώνεται ότι υφίστανται πέντε ομοιογενείς κλάσεις μεταβλητών, οι οποίες δημιουργούν την παρακάτω τυπολογία.

Περιγραφή των κλάσεων

Κόμβος	A(I)	B(I)																	
93	92	29	ΩΡΕ3	ΠΟΤ3	ΚΠΟ2	ΦΑΡ2	ΙΝ22	ΙΝ42	ΙΝ32	ΕΝΑ5									
94	71	86	ΗΛΙ1	ΣΠΟ1	ΚΑΤ1	ΟΙΚ1	ΕΝΑ4												
98	96	83	ΦΥΛ1	ΙΝ12	ΗΛΙ2	ΣΠΟ2	ΔΙΑ1	ΤΣΙ2	ΚΑΦ2	ΝΑΡ1	ΕΝΑ3	ΣΗΜ3	ΩΡΕ2	ΠΟΤ2	ΕΝΑ2	ΚΑΤ2	ΟΙΚ2	ΣΗΜ2	
100	95	77	ΦΥΛ2	ΔΙΑ2	ΣΗΜ1	ΠΟΤ1	ΩΡΕ1	ΕΝΑ1	ΤΣΙ1	ΚΑΦ1	ΙΝ11	ΚΠΟ1	ΦΑΡ1	ΙΝ21	ΙΝ31	ΙΝ41			
101	99	90	ΗΛΙ3	ΣΠΟ3	ΟΙΚ3	ΚΑΤ3	ΟΙΚ4	ΣΗΜ4	ΝΑΡ2	ΕΝΑ6	ΤΣΙ3	ΚΑΦ3							

Κλάση 93={ ΩΡΕ3, ΠΟΤ3, ΚΠΟ2,ΦΑΡ2,ΙΝ22,ΙΝ32,ΙΝ42,ΕΝΑ5}

Κλάση 94={ΗΛΙ1,ΣΠΟ1,ΚΑΤ1,ΟΙΚ1,ΕΝΑ4}

Κλάση 98={ΦΥΛ1,ΙΝ12,ΗΛΙ2,ΣΠΟ2,ΔΙΑ1,ΤΣΙ2,ΚΑΦ2,ΝΑΡ1,ΕΝΑ3,ΣΗΜ3,ΩΡΕ2, ΠΟΤ2,
ΕΝΑ2,ΚΑΤ2,ΟΙΚ2,ΣΗΜ2}

Κλάση 100={ΦΥΛ2,ΔΙΑ2,ΣΗΜ1,ΠΟΤ1,ΩΡΕ1,ΕΝΑ1,ΤΣΙ1,ΚΑΦ1,ΙΝ11,ΙΝ21,ΙΝ31,ΙΝ41,
ΚΠΟ1,ΦΑΡ1}

Κλάση101={ΗΛΙ3,ΣΠΟ3,ΟΙΚ3,ΚΑΤ3,ΟΙΚ4,ΣΗΜ4,ΝΑΡ2,ΕΝΑ6,ΤΣΙ3,ΚΑΦ3}

Ερμηνεία των κλάσεων

ΟΜΑΔΑ 93

Τα άτομα που βρίσκονται στην ομάδα 93 χρησιμοποιούν συνήθως περισσότερο από 3 ώρες το internet, πίνουν περισσότερο από 3 ποτήρια αλκοολούχων ποτών την ημέρα, αγοράζουν καταναλωτικά προϊόντα μέσω internet, αγοράζουν φάρμακα lifestyle μέσω internet . Επιπλέον η συμπεριφορά των ατόμων αυτής της ομάδας έναντι τρίτων επηρεάστηκε, όπως επίσης και η υγεία τους και το εργασιακό τους περιβάλλον. Η ενασχόληση τους με το internet στρέφεται κατά κύριο λόγο στα παιχνίδια. Τα άτομα αυτά έχουν χάσει το ενδιαφέρον τους για κοινωνικές συναναστροφές, απομονώνονται από το ευρύ κοινό και χρησιμοποιούν την λύση του internet προκειμένου να εξυπηρετήσουν τις υλικές αλλά και τις πνευματικές τους ανάγκες (αγορές μέσω internet – διαδικτυακά παιχνίδια).

ΟΜΑΔΑ 94

Τα άτομα που βρίσκονται στην ομάδα 94 είναι ηλικίας 18 ως 20, έχουν απολυτήριο δευτεροβάθμιας εκπαίδευσης και κατάγονται από τη Θεσσαλονίκη. Έχουν οικονομική ενίσχυση από την οικογένεια τους και η ενασχόληση τους με το internet στρέφεται κυρίως στην επικοινωνία. Αυτή η κατηγορία ερωτηθέντων έχει κάποια ιδιαίτερα χαρακτηριστικά σε σχέση με τις υπόλοιπες κατηγορίες και αυτό, λόγω του χαμηλού επιπέδου μόρφωσης, οι νέοι αυτοί, προσπαθούν απλά να ακολουθήσουν τους ρυθμούς που επιβάλλει η κοινωνία χωρίς να τους απασχολούν ιδιαίτερα οι επιπτώσεις αυτής της “υποταγής”. Το αποτέλεσμα αυτής της υποταγής είναι να παρασύρονται από τον ενθουσιασμό που προσφέρει ο νέος τρόπος επικοινωνίας μέσω internet και πολλές φορές να καταλήγουν να επικοινωνούν μόνο με αυτόν.

ΟΜΑΔΑ 98

Τα άτομα που βρίσκονται στην ομάδα 98 είναι άντρες ηλικίας από 21 έως 25, φοιτητές ανώτατης εκπαίδευσης οι οποίοι είναι κάτοικοι Αθήνας , μένουν μόνοι τους, είναι προσωρινά απασχολούμενοι, καπνίζουν λιγότερο από ένα πακέτο τσιγάρα την ημέρα, πίνουν από 1 έως 2 καφέδες και από 1 έως 2 ποτά την ημέρα και τέλος δεν κάνουν χρήση ναρκωτικών ουσιών. Τα άτομα αυτά χρησιμοποιούν το internet από 1 έως 3 ώρες, η ενασχόληση τους μαζί του είναι κυρίως για λόγους διασκέδασης και επαγγελματικού ενδιαφέροντος. Κύριο σημείο πρόσβασης στο internet είναι από κάποιο εκπαιδευτικό ίδρυμα και από internet café ενώ τέλος η ενασχόληση τους με το διαδίκτυο τους έχει επηρεάσει στην ψυχολογική τους διάθεση. Σε αυτήν την ομάδα δεν μπορούμε να εντοπίσουμε δραστικές επιδράσεις της χρήσης του internet καθώς ο χρόνος που ασχολούνται με αυτό είναι το πολύ 3 ώρες και αυτό γιατί είτε το απαιτεί η δουλειά με την οποία ασχολούνται είτε γιατί το απαιτεί η σχολή στην οποία σπουδάζουν. Τέλος, αυτό που θα πρέπει να επισημάνουμε είναι ότι ακόμα και σε αυτά τα άτομα που έχουν ένα γεμάτο

πρόγραμμα από ασχολίες σχεδόν σε καθημερινή βάση, το internet “καταφέρνει”, έστω και αμυδρά, να τους απασχολήσει για διάφορους λόγους.

ΟΜΑΔΑ 100

Τα άτομα που απαρτίζουν την ομάδα 100 είναι γυναίκες οι οποίες μένουν με την οικογένεια τους . Μπαίνουν στο internet από το σπίτι για λιγότερο από 1 ώρα την ημέρα, δεν καπνίζουν, δεν πίνουν αλκοολούχα ποτά ούτε καφέ. Η ενασχόληση τους με το διαδίκτυο στρέφεται κυρίως σε εκπαιδευτικά ενδιαφέροντα, δεν αγοράζουν καταναλωτικά προϊόντα μέσω internet ούτε φάρμακα lifestyle και η ενασχόληση τους με το διαδίκτυο δεν τους έχει επηρεάσει ούτε στην ψυχολογική τους διάθεση, ούτε στη συμπεριφορά τους έναντι τρίτων, ούτε στο εργασιακό τους περιβάλλον ούτε, τέλος, στην υγεία τους. Αυτή ίσως είναι και η ομάδα με την μικρότερη επίδραση από το internet πράγμα που είναι λογικό καθώς χρησιμοποιείται από αυτά τα άτομα το πολύ μία ώρα και κυρίως για εκπαιδευτικούς λόγους .

ΟΜΑΔΑ 101

Τα άτομα αυτής της ομάδας είναι ηλικίας από 26 έως 35, απόφοιτοι ανώτατης εκπαίδευσης, είναι εργαζόμενοι και άνεργοι, μένουν στην επαρχία και μπαίνουν στο διαδίκτυο από διάφορα σημεία. Η ενασχόληση τους με το internet γίνεται για διάφορους λόγους , καπνίζουν περισσότερα από ένα πακέτο τσιγάρα την ημέρα και πίνουν περισσότερους από 3 καφέδες. Από αυτή την ομάδα μπορούμε να βγάλουμε κάποια κρίσιμα συμπεράσματα. Παρατηρούμε ότι από αυτή την ομάδα εφαρμόζεται συστηματική χρήση του internet για διάφορους λόγους και αυτό συμβαίνει γιατί η επαρχία δεν είναι σε θέση να προσφέρει αρκετά πράγματα σε νέους οι οποίοι είναι απόφοιτοι τριτοβάθμιας εκπαίδευσης. Όμως αυτή η συστηματική χρήση του internet έχει επιπτώσεις στην υγεία τους καθώς παρατηρούνται παράλληλα και πολλές καταχρήσεις κυρίως με το κάπνισμα και την κατανάλωση καφέ.

BIBΛΙΟΓΡΑΦΙΑ

BIBΛΙΑ

- Hafner, Katie (2006) “ΠΩΣ ΞΕΚΙΝΗΣΕ ΤΟ ΙΝΤΕΡΝΕΤ” Αθήνα εκδ ΡΕΩ
- Heathcote, O.H.U. (2006) “ Τα πρώτα βήματα στο ίντερνετ” Αθήνα εκδ Κλειδάριθμος
- Ξαρχάκος, Κωνσταντίνος (2005) “Μαθαίνετε εύκολα Internet” Αθήνα Εκδ Άβακας
- Mcbride, Peterk. (2003) “Internet” Αθήνα εκδ Δίαυλος
- Τσέλιος, Νικόλαος (2002) “ Εσαγωγή στην επιστήμη του Ιστού” Αθήνα εκδ Κλειδάριθμος
- Levine, John R (2002) “ Το ίντερνετ για πρωτάρηδες” Αθήνα εκδ Κλειδάριθμος
- Καραπιστόλης, Δημήτριος(2001) “ Ανάλυση δεδομένων και έρευνα αγοράς” Θεσσαλονίκη εκδ Ανικούλα
- Φράγκος, Χρήστος ‘Έρευνα του ΤΕΙ Αθήνας’ που δημοσιεύτηκε στο ΒΗΜΑ(19.05.2009).

ΙΝΤΕΡΝΕΤ

- <http://www.internetinfo.gr/internethistory/internettimeline/index.html>
- <http://www2.uth.gr/main/help/help-desk/internet/internet3.html>
- http://www.go-online.gr/ebusiness/specials/article.html?article_id=593
- <http://dide.flo.sch.gr/Plinet/Tutorials/Tutorials-Internet-History.html>
- <http://nsyll.net/story/%CE%BD%CF%84%CE%BF%CE%BA%CE%B9%CE%BC%CE%B1%CE%BD%CF%84%CE%AD%CF%81-%CE%B7-%CE%B9%CF%83%CF%84%CE%BF%CF%81%CE%AF%CE%B1-%CF%84%CE%BF%CF%85-internet>
- <http://www.kairatos.com.gr/internet.htm>
- <http://www.giatousfilous.com/2009/05/27/history-of-the-internet-greek-subs.html>
- http://www.pcw.gr/Article/Latest/Internet_facts_history_evolution/179-5198.html

- <http://www.inews.gr/96/i-istoria-tou-internet.htm>