
Α.Τ.Ε.Ι.Θ.

Θέμα: Μελέτη της Web 2.0 εφαρμογής WIKI.
Δημιουργία απλής ιστοσελίδας, πρόταση για
εκπαιδευτική ή επαγγελματική αξιοποίηση της
εφαρμογής

Όνοματεπώνυμο: Μαρία Παναγιώτου
Επι.Καθηγητής: Ευθύμιος Χ. Κουρτίδης
Θεσσαλονίκη 2010

Εισαγωγή:

Η εξέλιξη του διαδικτύου άνοιξε νέους ορίζοντες στην εξειδικευμένη γνώση και την εμπειριστατωμένη πληροφόρηση. Τα ήδη υπάρχοντα προγράμματα ανανεώνονται, εξελίσσονται ή αναιρούνται με την εμφάνιση νέων τεχνολογιών. Η εξέλιξη του Web 1.0 στο Web 2.0 και τους τελευταίους μήνες σε Web 3.0 είναι τρανταχτό παράδειγμα ραγδαίας εξέλιξης της τεχνολογίας.

Αντικείμενο επεξεργασίας της παρούσας εργασίας, είναι οι Web 2.0 εφαρμογές και πιο συγκεκριμένα το Wiki.

Εξετάζουμε:

- Τι είναι το Wiki.
 - Τη χρήση του Wiki
 - Εφαρμογές του Web 2.0, όπως το MSN και το YOUTUBE
 - Την αξιοποίηση του Wiki στον εκπαιδευτικό και επαγγελματικό τομέα
-

Τι είναι το WIKI;

WIKI είναι μια επεξεργάσιμη ιστοσελίδα, που επιτρέπει στους χρήστες της να προσθέσουν, να αφαιρέσουν ή και να επεξεργαστούν το περιεχόμενό της, πολύ εύκολα.

Η προέλευση του όρου Wiki, προέρχεται από τη χαβανέζικη λέξη wiki-wiki που σημαίνει γρήγορα. Επίσης, ερμηνεύεται και ως ακρώνυμο για την έκφραση «What I Know Is» που σημαίνει «Αυτό που ξέρω είναι».

Το πιο δημοφιλές wiki είναι η Wikipedia. Η μεγαλύτερη εγκυκλοπαίδεια στον κόσμο του διαδικτύου.

Η χρήση του Wiki:

- Είναι ένα σημείο αναφοράς πληροφοριών
 - Εργαλείο δημιουργίας και διαμόρφωσης διαδικτυακών κειμένων
 - Τόπος ελεύθερης δημοσίευσης
 - Μέσο επικοινωνίας
-

MSN και YOUTUBE

Τα κοινωνικά δίκτυα (social networks) τα οποία είναι ιστολόγια όπου μπορούν να συνομιλήσουν άτομα σε παρόν χρονικό διάστημα με γραπτό μήνυμα, μετάδοση ήχου, εικόνας.

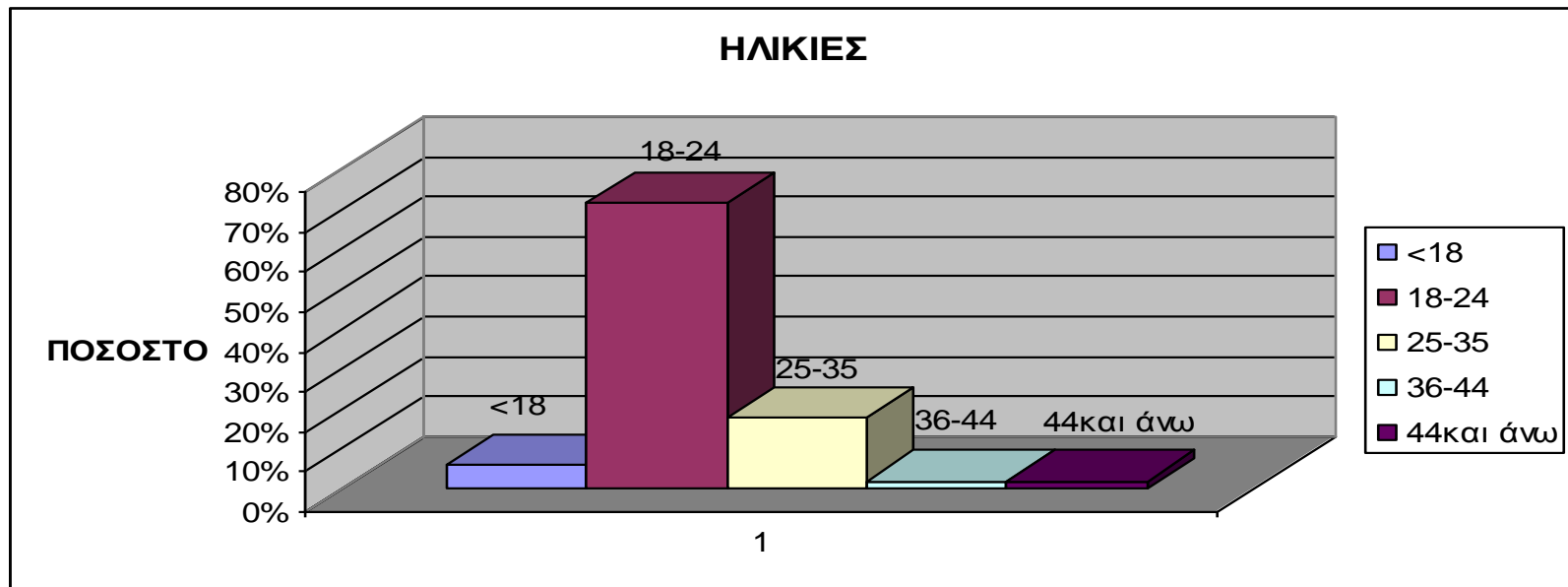
- Ένα από τα πιο γνωστά κοινωνικά δίκτυα είναι το Microsoft Windows Live Messenger, το γνωστό MSN. Χαρακτηριστικό του γνώρισμα η άμεση επικοινωνία με γραπτό μήνυμα, ο ήχος και η εικόνα.

- Το Youtube είναι μια εφαρμογή στην οποία οι χρήστες μπορούν να βλέπουν, να ανεβάζουν και να σχολιάζουν αρχεία βίντεο.

Έρευνα!

- Διεξαγωγή ερωτηματολογίου με στόχο την χρήση του διαδικτύου και ειδικότερα της εφαρμογής Web 2.0.

Προφίλ των χρηστών:



Έρευνα!

Προφίλ των χρηστών:



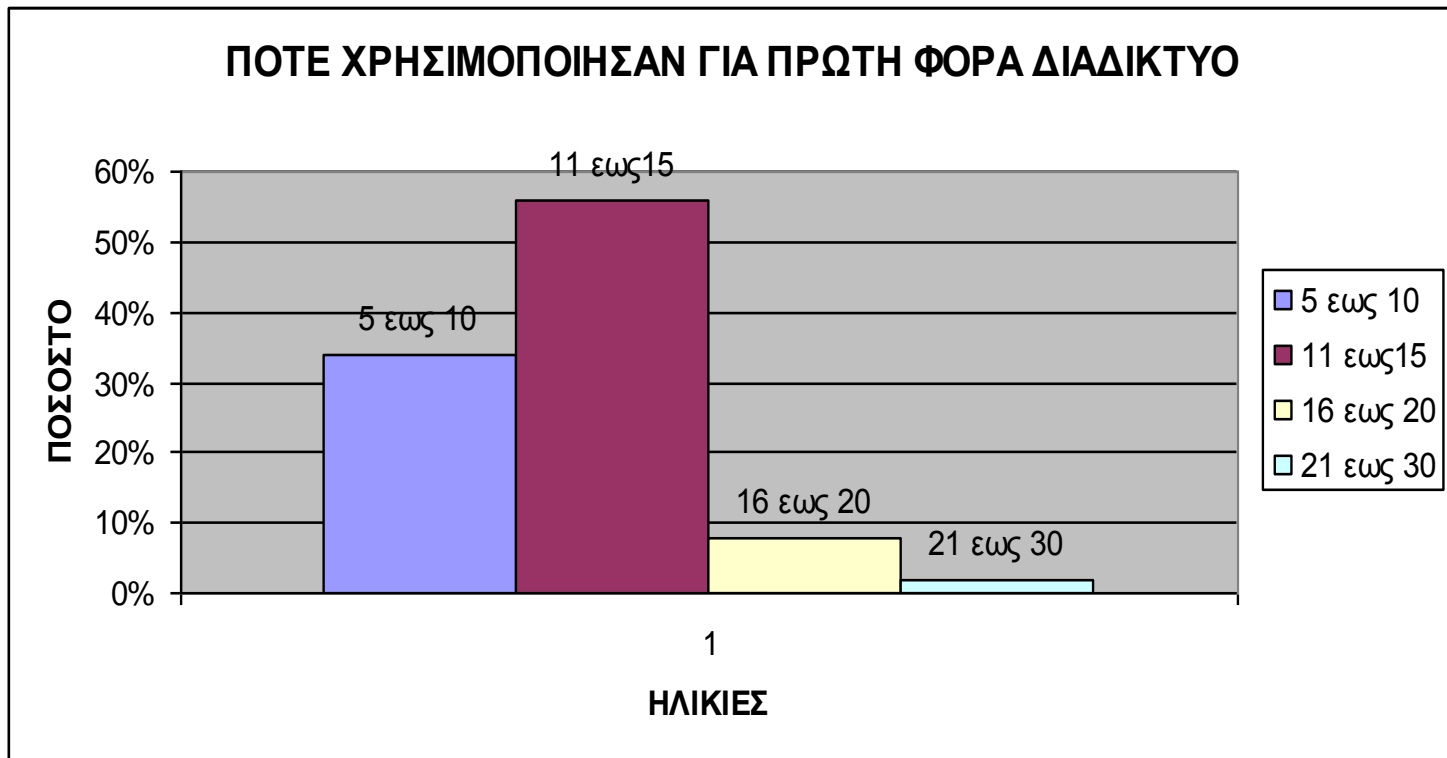
Έρευνα!

Προφίλ των χρηστών:



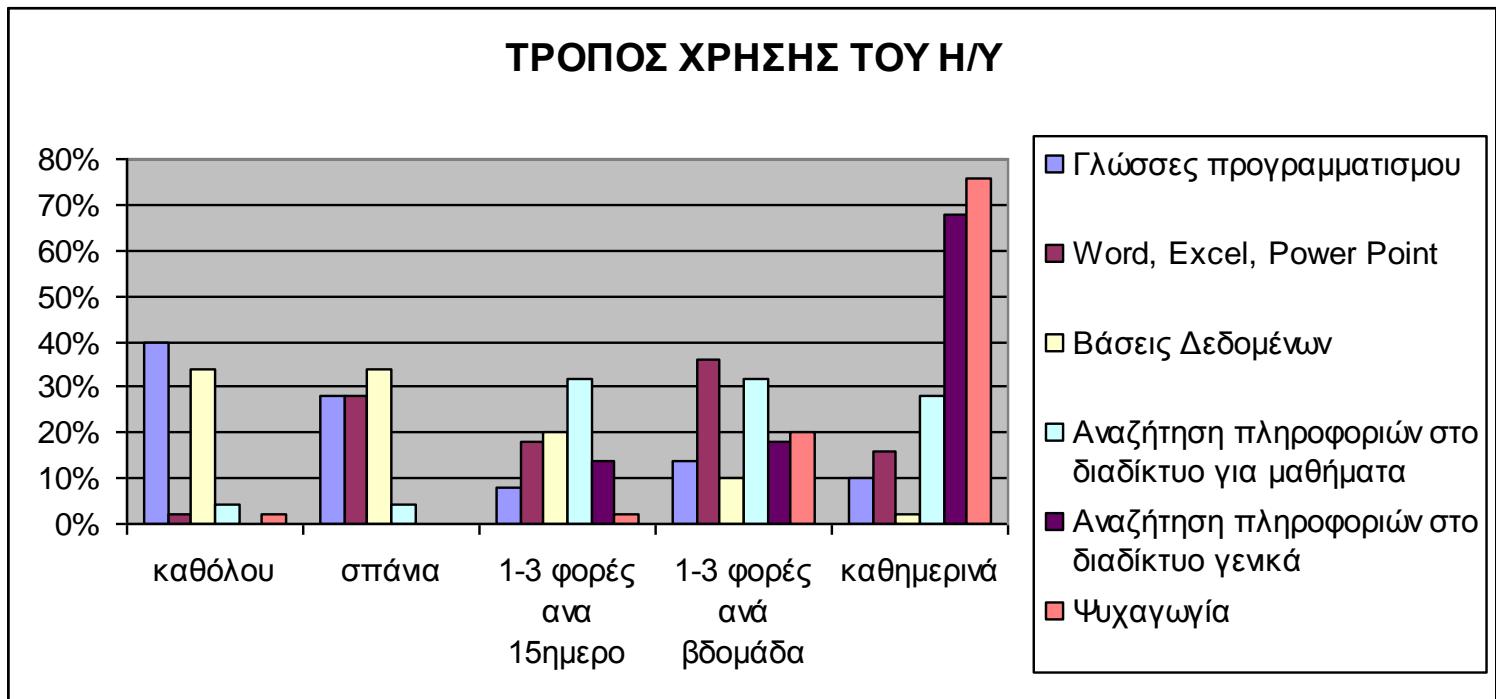
Έρευνα!

Προφίλ των χρηστών:



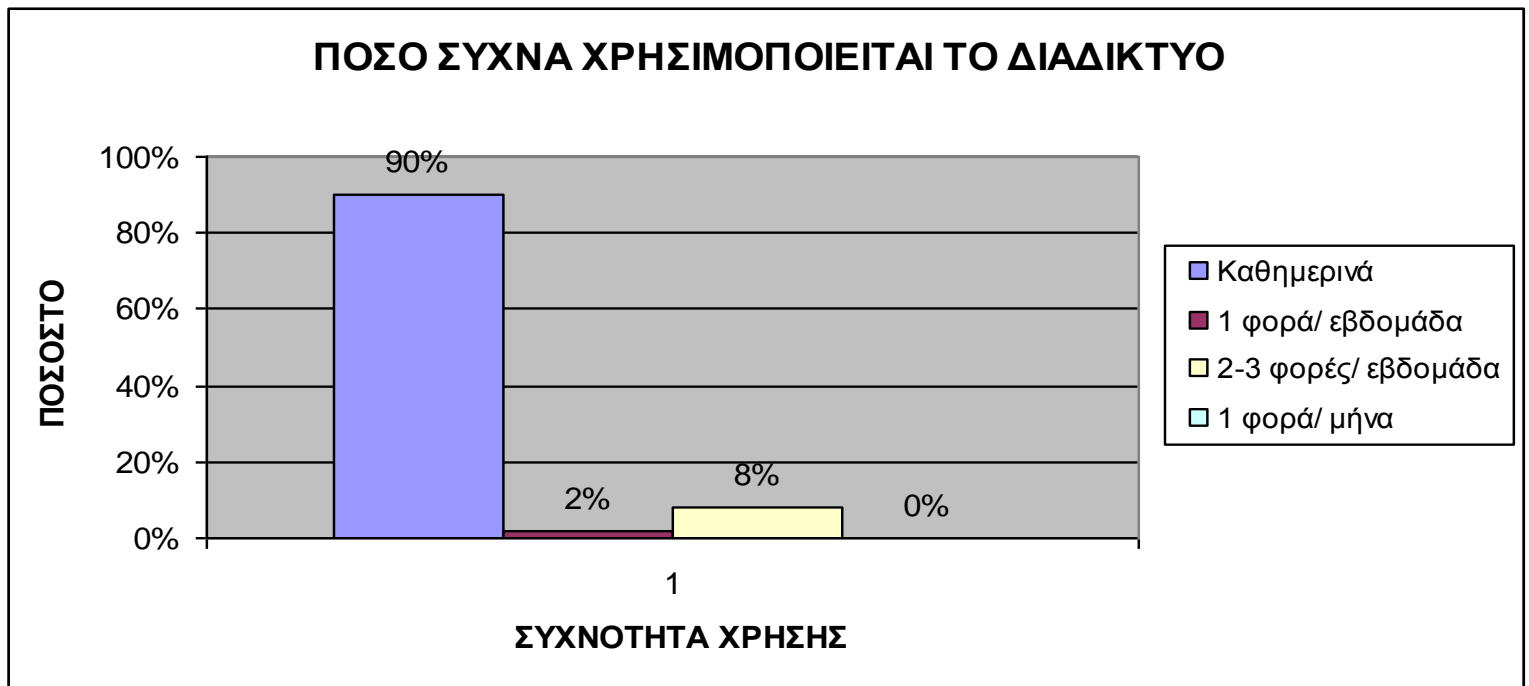
Έρευνα!

Προφίλ χρηστών:



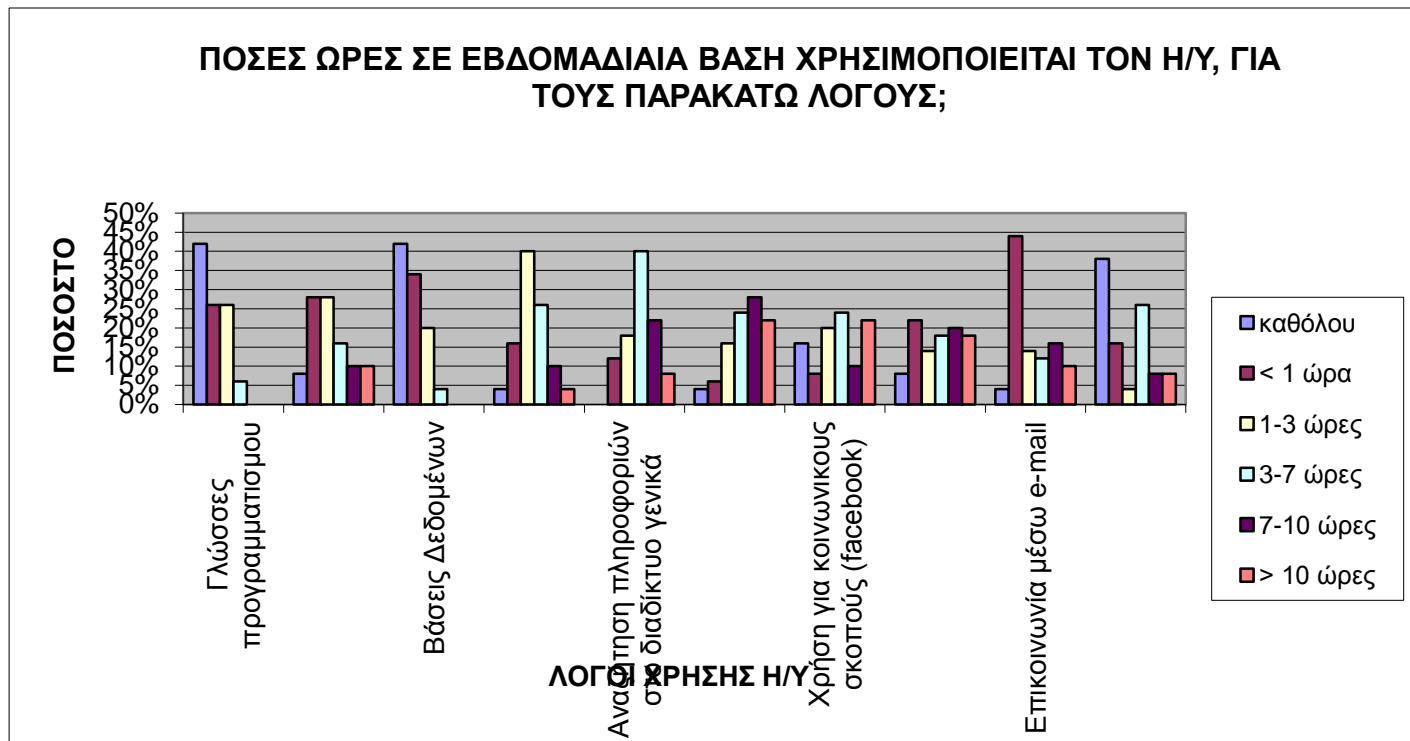
Έρευνα!

Πόσο συχνά χρησιμοποιείται το διαδίκτυο:



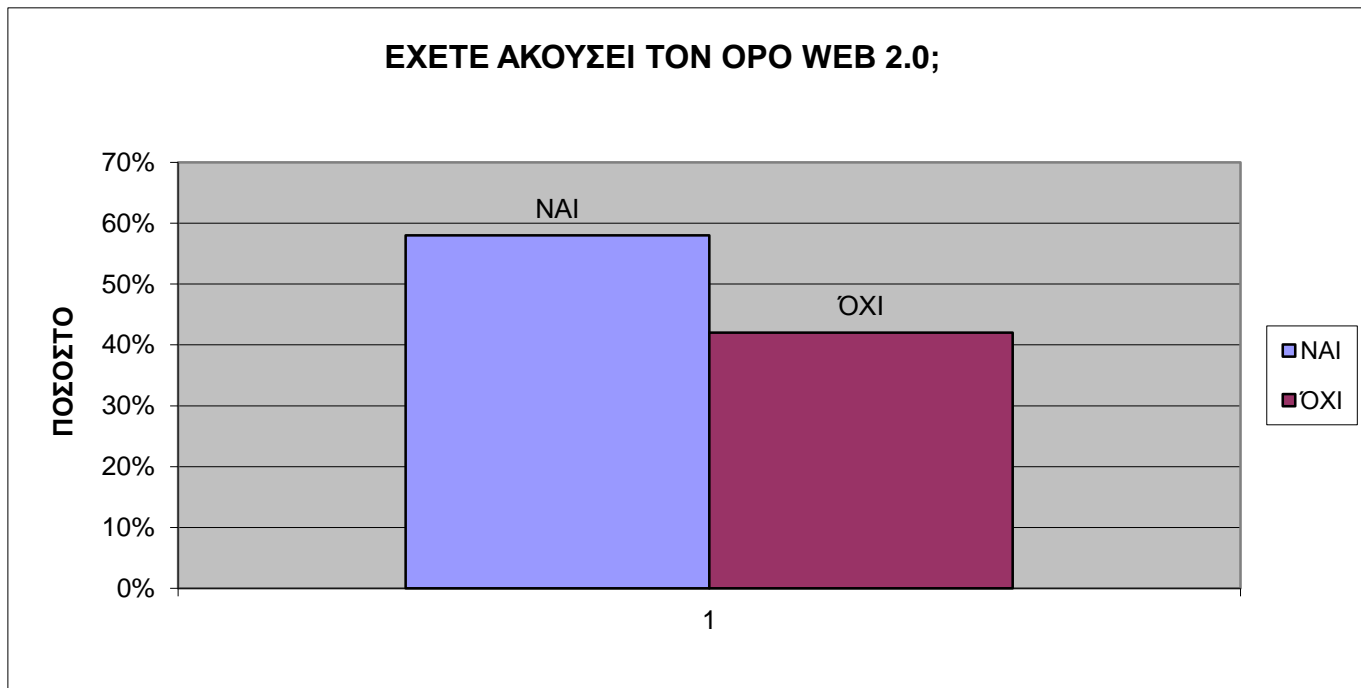
Έρευνα!

- ΠΟΣΕΣ ΩΡΕΣ ΣΕ ΕΒΔΟΜΑΔΙΑΙΑ ΒΑΣΗ ΧΡΗΣΙΜΟΠΟΙΕΙΤΕ ΤΟΝ Η/Υ, ΓΙΑ ΤΟΥΣ ΠΑΡΑΚΑΤΩ ΛΟΓΟΥΣ;



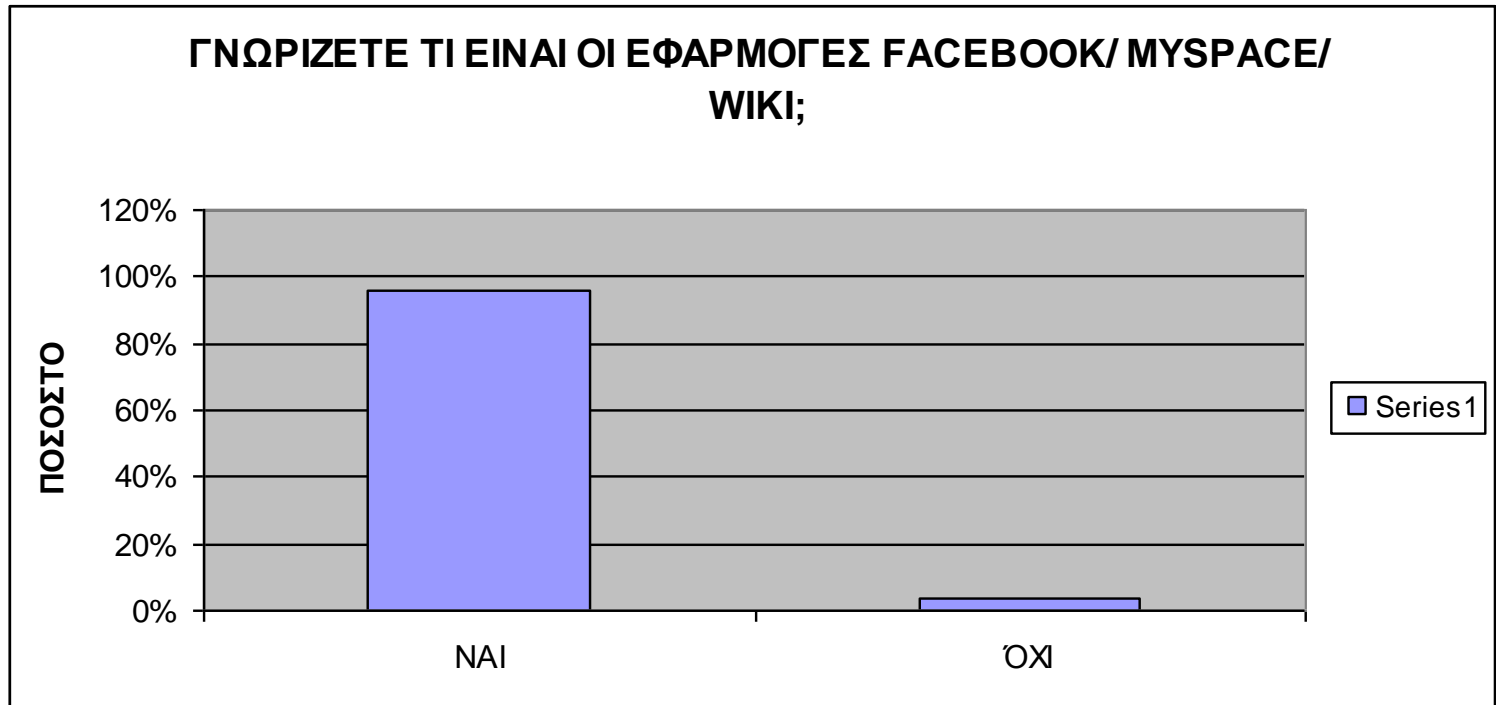
Έρευνα!

- Έχετε ακούσει τον όρο Web 2.0;



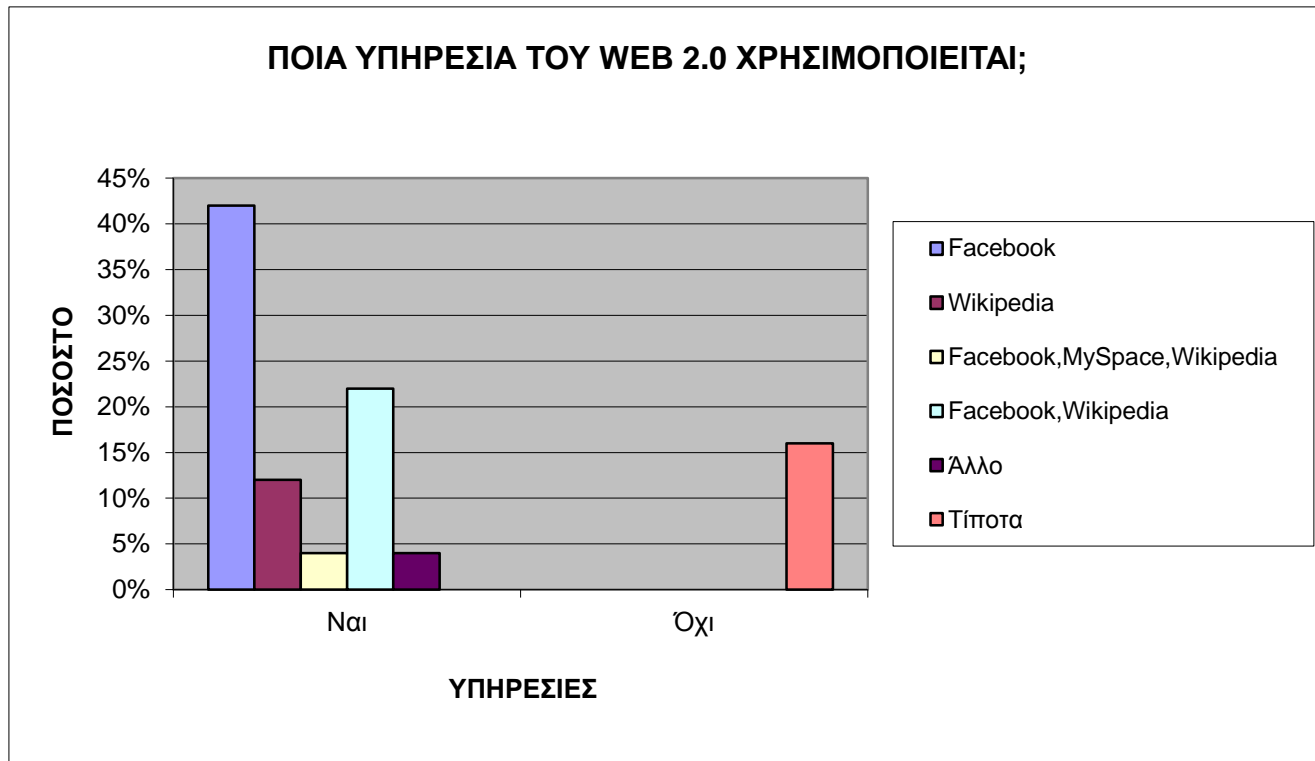
Έρευνα!

Τι είναι οι μερικές από τις Web 2.0 εφαρμογές:



Έρευνα!

- Ποια υπηρεσία του web 2.0 χρησιμοποιείται;



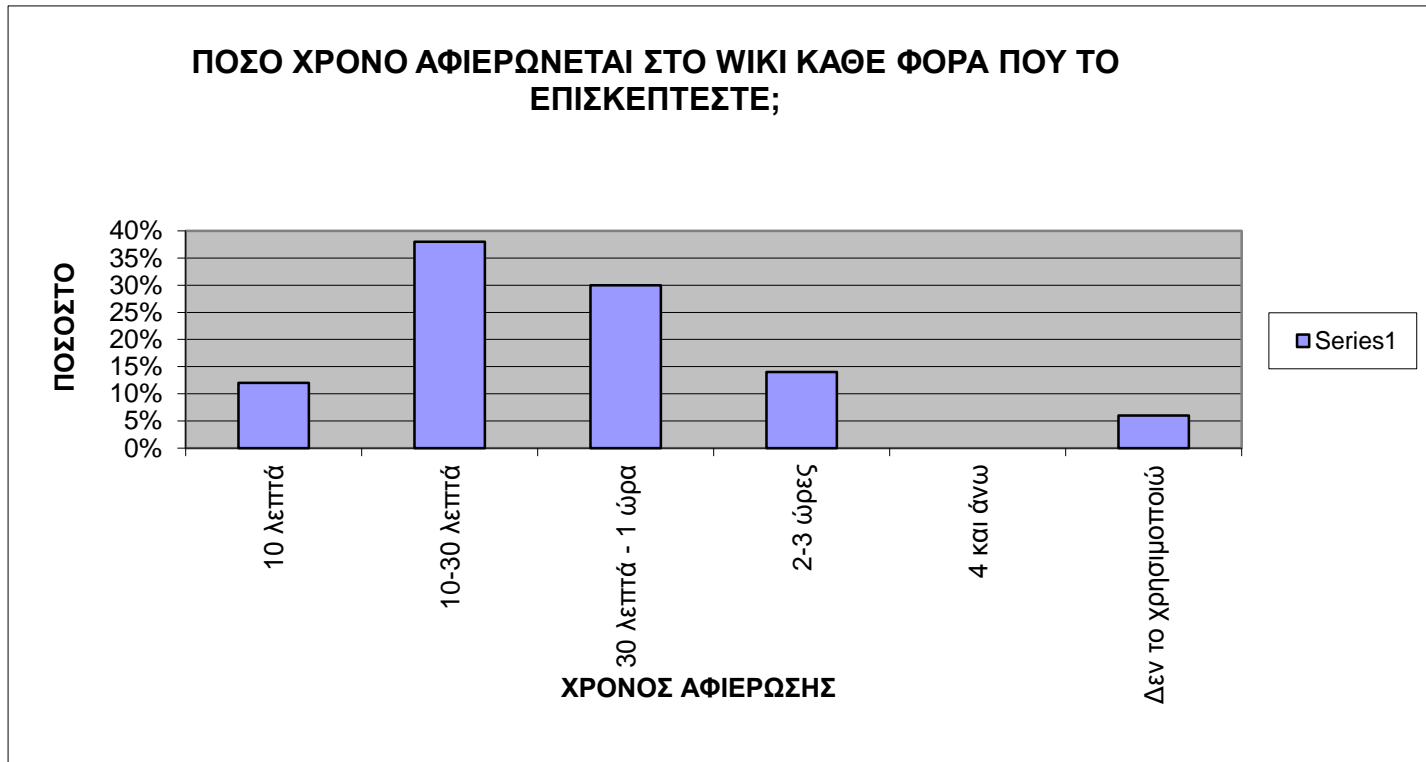
Έρευνα!

Σε ποιά υπηρεσία διατηρούν προφίλ οι χρήστες:



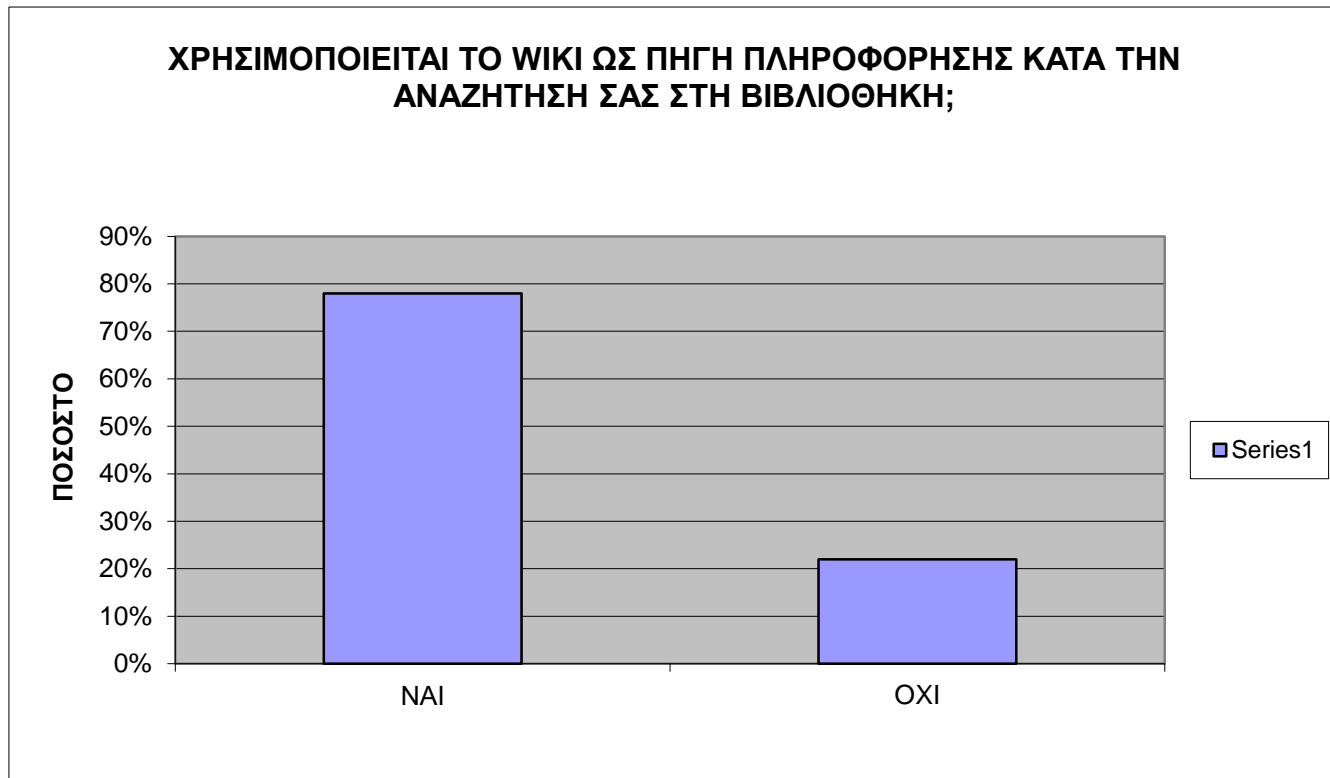
Έρευνα!

- Πόσο χρόνο αφιερώνεται στο Wiki κάθε φορά που το επισκέπτεστε;



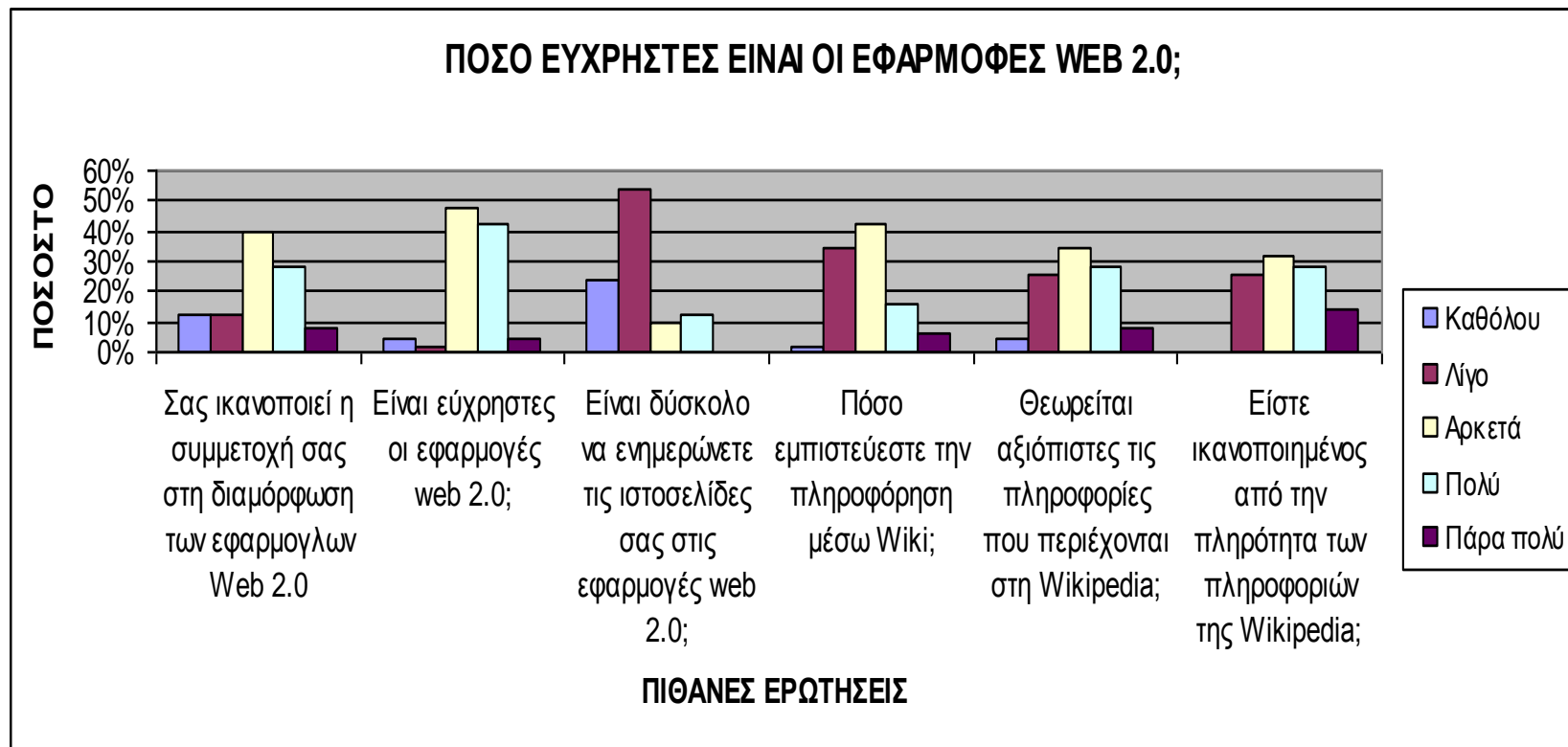
Έρευνα!

- Στη βιβλιοθήκη κατά την αναζήτηση χρησιμοποιείτε το Wiki ως πηγή πληροφόρησης;



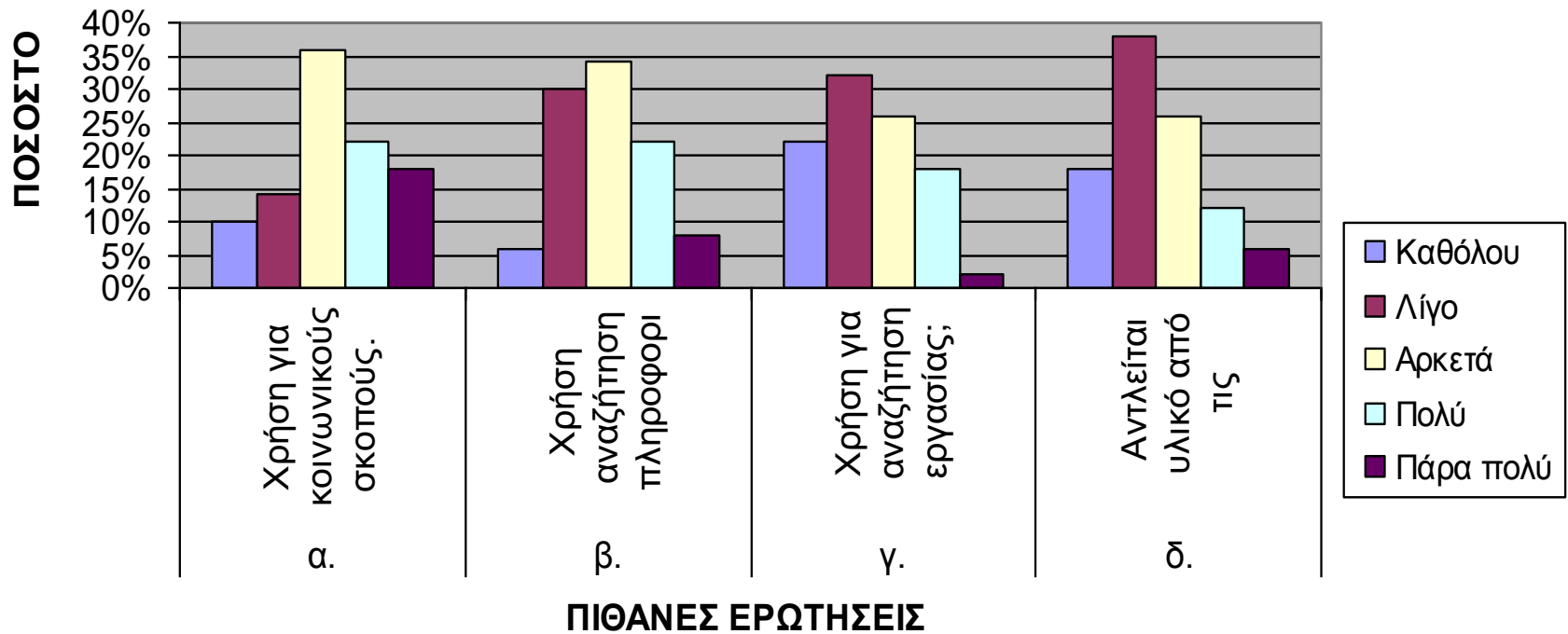
Έρευνα!

Η άποψη αυτού που χρησιμοποιεί τις Web 2.0 εφαρμογές:



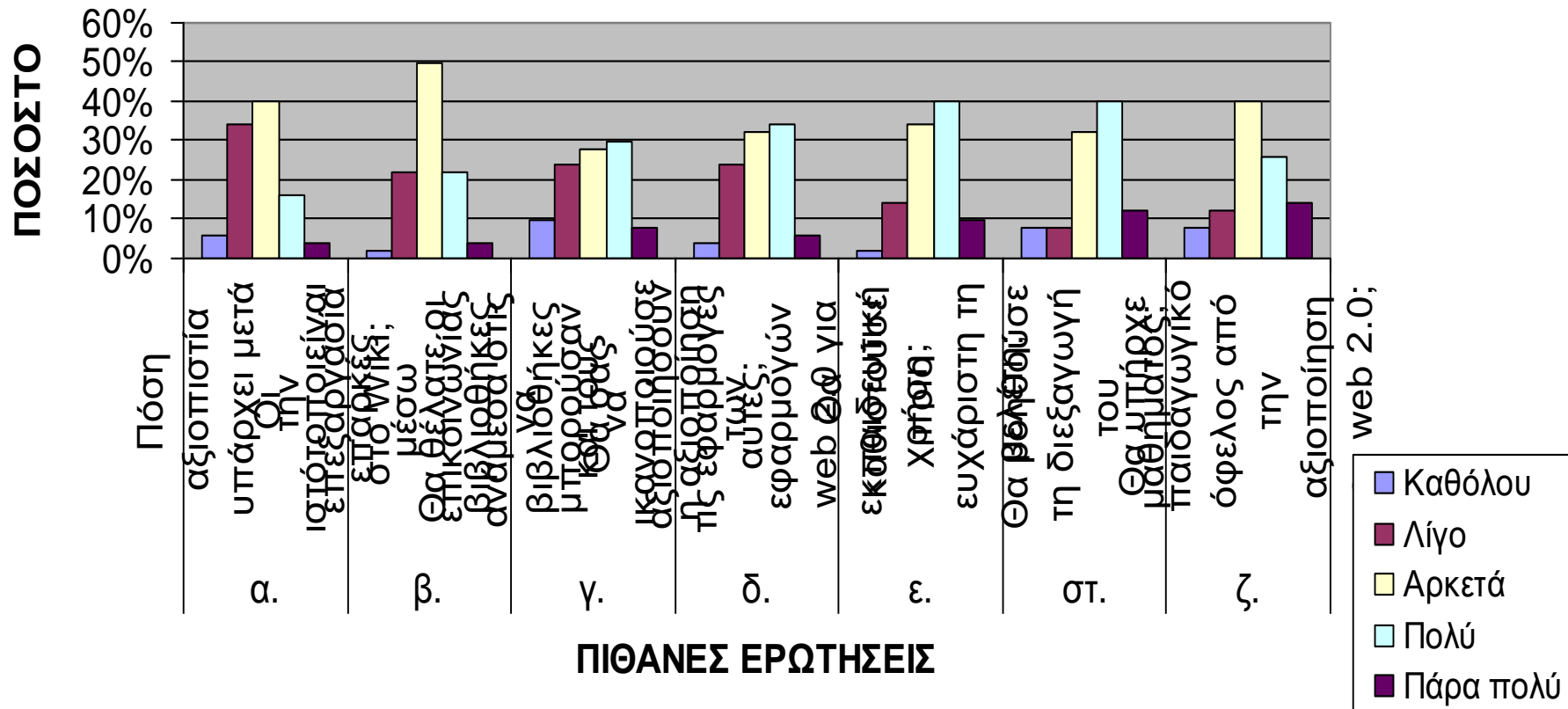
Έρευνα!

ΓΙΑΤΙ ΧΡΗΣΙΜΟΠΟΙΕΙ ΚΑΠΟΙΟΣ ΤΙΣ ΕΦΑΡΜΟΓΕΣ WEB 2.0;

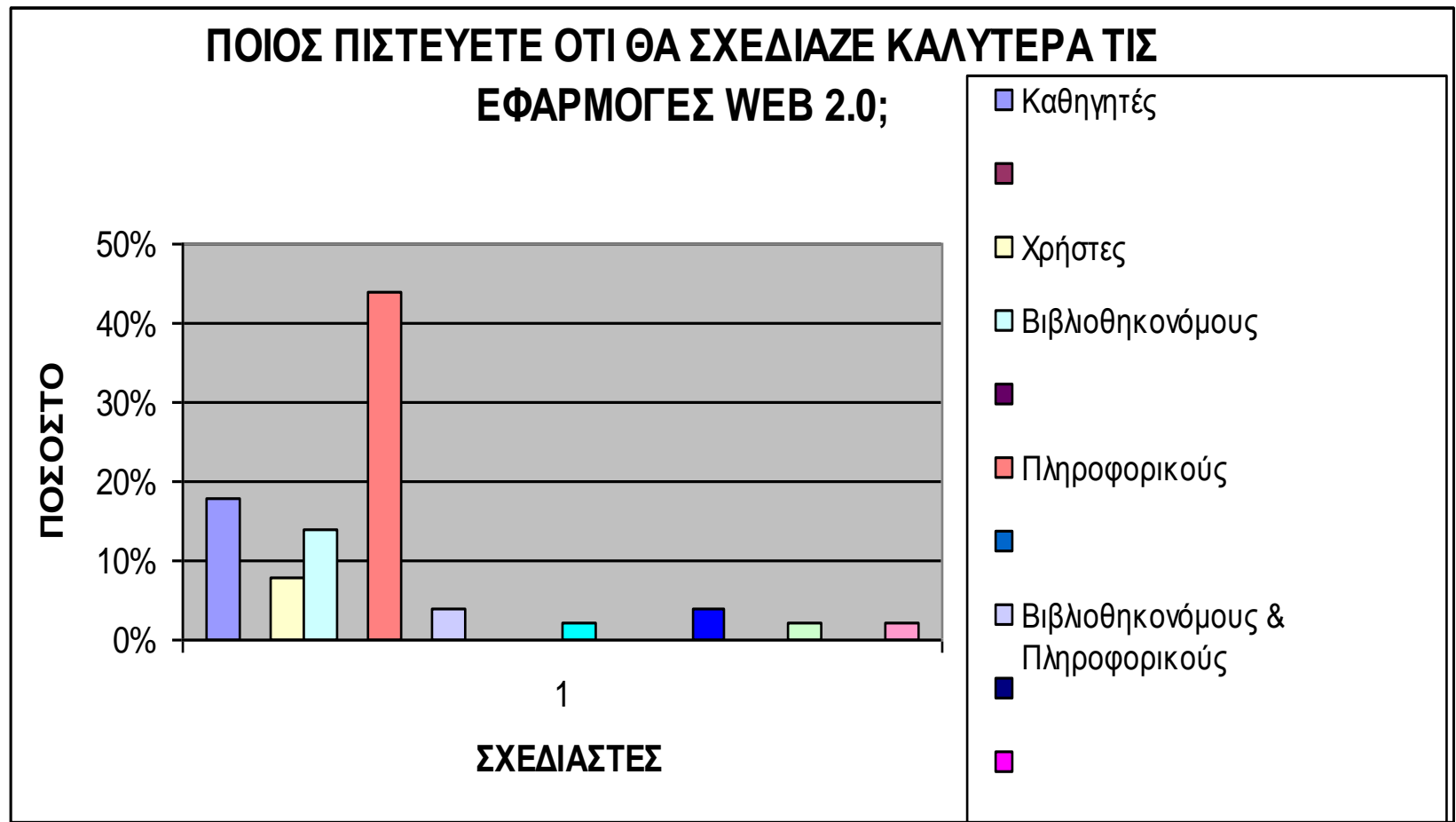


Έρευνα!

ΤΙ ΠΡΟΣΔΟΚΙΕΣ ΕΧΕΙ ΚΑΠΟΙΟΣ ΑΠΟ ΤΙΣ ΕΦΑΡΜΟΓΕΣ WEB 2.0;



Έρευνα!




Πρόταση Εκπαιδευτικής Εφαρμογής του Wiki.

- Το wiki μπορεί να χρησιμοποιηθεί, από το σύνολο των ανθρώπων σαν λαβή για την εκμάθηση ξένων γλωσσών. Η λειτουργία αυτή βασίζεται στο εύρος του διαδικτύου και στη μη αναγνώριση φυλής, γλώσσας, θρησκείας κ.α.
 - Προωθείται η ανάπτυξη της συνεργασίας
 - Η επεξεργασία οποιουδήποτε συγγράμματος δίνει στους σπουδαστές/μαθητές το μήνυμα αμοιβαίας εκμάθησης και ανταλλαγής πληροφοριών.
 - Blogs καθηγητών με διάφορες πληροφορίες σχετικά με τα μαθήματα, αποτελέσματα εξετάσεων.
-



Πρόταση Επαγγελματικής Εφαρμογής του Wiki

- Νέες τάσεις στον επαγγελματικό τομέα της βιβλιοθηκονομίας με ενσωματωμένα σχετικά εκπαιδευτικά σεμινάρια, κ.α.
 - Προπτυχιακά/μεταπτυχιακά προγράμματα που λειτουργούν εξ-αποστάσεως.
 - Η βιβλιοθήκη δημιουργείτο δικό της Wiki.
 - Δημιουργία ενός γενικού wiki και ανά κατηγορίες να βρίσκονται οι διάφοροι σύνδεσμοι που συσχετίζονται με το θέμα - βιβλιοθηκονομικά και να παραπέμπουν τον χρήστη στο θεμιτό αποτέλεσμα.
 - Blogs - Group Βιβλιοθηκονόμων
-

Demo στον εκπαιδευτικό τομέα!



MY WIKI -LIBRARY



Ελληνικά English

Κάως Ορίσατε

ΘΕΜΑΤΟΛΟΓΙΑ ΚΑΘΗΓΗΤΩΝ

ΟΜΑΔΕΣ ΕΡΓΑΣΙΑΣ
ΕΥΡΕΙΑΣ
ΘΕΜΑΤΟΛΟΓΙΑΣ

ΑΠΟΤΕΛΕΣΜΑΤΑ
ΕΠΟΥΔΑΣΕΩΝ

User name:

Pasword:

Ρωτήστε τον
Βιβλιοθηκονόμο

ΘΕΜΑΤΟΛΟΓΙΑ ΚΑΘΗΓΗΤΩΝ

Εδώ βρίσκονται οι καθηγητές χωρισμένοι ο καθ' ένας στο δικό του αντικείμενο. Μπορείτε να βρείτε την ύλη κάθε μαθηματος και σχετικές πληροφορίες.

- **ΜΑΡΙΟΣ ΔΗΜΟΣΘΕΝΟΥΣ (καθηγητής λογιστικής)**

Πρώτο μάθημα:

1. Εισαγωγή
2. Accounts
3. Balance Sheet


Δεύτερο μάθημα:

1. Total Sales
2. Total Purchases

- **ANNA ΧΑΡΑΛΑΜΠΟΥΣ (καθηγήτρια Οικονομικών)**

Πρώτο μάθημα:

1. Εισαγωγή
2. Καταναλωτής και οικονομία



Αναζήτηση στο MY WIKI-LIBRARY

Εγγραφείτε στο group online εκμάθηση γλωσσών

Email μαθητευόμενων:

Email καθηγητών:

ΔΗΜΙΟΥΡΓΟΣ: Μαρίας Παναγιώτου ΤΗΛ.: 2310 555321, EMAIL: m_airy_86@hotmail.com

Demο στον επαγγελματικό τομέα!



MY WIKI - LIBRARY



Ελληνικά English

[Καλώς Ορίσατε](#)

[ΝΕΕΣ ΤΑΣΕΙΣ ΤΗΣ ΒΙΒΛΙΟΘΗΚΟΝΟΜΙΑΣ](#)

[ΠΑΝΕΠΙΣΤΗΜΙΑ ΞΕ-ΑΠΟΣΤΑΣΕΩΣ ΕΚΠΑΙΔΕΥΣΗΣ](#)

[WIKI ΔΙΑΦΟΡΩΝ ΒΙΒΛΙΟΘΗΚΩΝ](#)

[ΒΙΒΛΙΟΘΗΚΟΝΟΜΙΚΑ BLOGS](#)

ΝΕΕΣ ΤΑΣΕΙΣ ΤΗΣ ΒΙΒΛΙΟΘΗΚΟΝΟΜΙΑΣ

Ο κατάλληλος τρόπος προσέγγισης της εξέλιξης της τεχνολογίας και η σωστή αξιοποίηση των δεδομένων αποτελούν στοιχεία πολίτμα και τη διαμόρφωση της εκπαιδευτικής πολιτικής των βιβλιοθηκονόμων ή χρηστών μιας σύγχρονης Ακαδημαϊκής Βιβλιοθήκης. Η παρακολούθηση ειδικών σεμιναρίων θα βοηθήσουν στην επίλυση τυχόν προβλημάτων.

Οι νέες τάσεις της Βιβλιοθηκονομίας:

1. WEB 2.0 - WEB 3.0
2. OPAC 2.0
3. LIBRARY 2.0
4. ΨΗΦΙΟΠΟΙΗΣΗ ΥΛΙΚΟΥ

Για να συμβαδίζετε με τις παραπάνω εξελίξεις μπορείτε να εννοαστείται στην Ένωση Βιβλιοθηκονόμων - Επιστημών **Αίτηση για εγγραφή στην Κυπριακή ή Ελληνική Ένωση Βιβλιοθηκονόμων - Επιστημών Πληροφόρησης**

ΠΡΟΣΩΠΙΚΑ ΣΤΟΙΧΕΙΑ

Όνομα:

Επίθετο:

Ειδικότητα:

Αναζήτηση στο Ιστολόγιο

Χρήσιμοι Ιστότοποι για Βιβλιοθηκονόμους

[IFLA](#)

[EKI](#)

[ΒΙΒΛΙΟΘΗΚΗ ΚΟΓΚΡΕΣΟΥ](#)

[BIBLIONET](#)

Βιβλιογραφική Επισκόπηση/ Literature Review

[Τι είναι η Βιβλιογραφική επισκόπηση; επισκόπηση.](#)

[Πώς μπορεί ο βιβλιοθηκονόμος να βοηθήσει.](#)

Συμπέρασμα!

- Η γνώση πλέον δεν ζητείται με γραμμικό τρόπο και τα Wikis αποτελούν τα ιδανικά εργαλεία για το σκοπό αυτό. Ακολουθώντας η γνώση δεν σταματάει μόνο στα πλαίσια της εκπαίδευσης αλλά εξακολουθεί να υπάρχει παντού και φυσικά μέσα στο χώρο του επαγγέλματος.