



**ΑΛΕΞΑΝΔΡΕΙΟ ΤΕΧΝΟΛΟΓΙΚΟ  
ΙΔΡΥΜΑ ΘΕΣΣΑΛΟΝΙΚΗΣ  
ΣΧΟΛΗ ΔΙΟΙΚΗΣΗΣ &  
ΟΙΚΟΝΟΜΙΑΣ  
ΤΜΗΜΑ ΤΟΥΡΙΣΤΙΚΩΝ  
ΕΠΙΧΕΙΡΗΣΕΩΝ**

**Θέμα : Η θέση της Ελλάδας ως διεθνής  
τουριστικός προορισμός**

**ΠΤΥΧΙΑΚΗ ΕΡΓΑΣΙΑ**

**Δημητρίου Μόσχου του Βασιλείου  
(Α.Μ. 063/10)**

**Επιβλέπων: Κασσιανίδης Παναγιώτης  
Αναπληρωτής Καθηγητής**

# Θεσσαλονίκη, Σεπτέμβριος 2015

## 2.ΠΡΟΛΟΓΟΣ

Η παρούσα πτυχιακή εργασία εκπονήθηκε κατά κύριο λόγο εντός του 2015 από τον φοιτητή Δημήτριο Μόσχο. Θα ήθελα να ευχαριστήσω τον επιβλέποντα καθηγητή, κό Κασσιανίδη Παναγιώτη, για την βοήθεια και την κατανόηση που έδειξε σε όλη την πορεία της συγγραφής της εργασίας αυτής και κατέστησε εφικτό το δύσκολο έργο της αποπεράτωσής της, καθώς και για την καθοδήγηση που προσέφερε όποτε του ζητήθηκε.

### **3.ΠΕΡΙΕΧΟΜΕΝΑ**

- 1. Εξώφυλλο**
- 2. Πρόλογος**
- 3. Περιεχόμενα**
- 4. Περίληψη**
- 5. Abstract**
- 6. Κυρίως Μέρος**
  - 6.1 - Εισαγωγή**
  - 6.2 - Μελέτη προϊόντος**
  - 6.3– Η θέση της Ελλάδος στην τουριστική αγορά και η σημαντικότητα του τουρισμού**
  - 6.4- Σύγκριση με παρόμοιες αγορές**
  - 6.5 - Εποχικότητα και υπερ-συγκέντρωση**
  - 6.6 - Συμπεράσματα**
- 7. Βιβλιογραφία**

## 4. ΠΕΡΙΛΗΨΗ

Το τουριστικό φαινόμενο παρατηρείται εδώ και αιώνες στην ιστορία, με ένταση και συχνότητα που ποικίλλει. Ως απαρχές του μπορούμε να ορίσουμε τα πρώτα ταξίδια των εξερευνητών καθώς και τα ταξίδια για λόγους υγείας (π.χ. σε περιοχές με θερμές πηγές), όπως επίσης και για θρησκευτικούς λόγους (προσκύνημα στην Μέκκα για τους Μουσουλμάνους, προσκύνημα στους Αγίους Τόπους για τους Χριστιανούς).

Ο τουρισμός άρχισε να διαμορφώνεται στην σημερινή του μορφή τους τελευταίους δύο αιώνες, όταν ο Thomas Cook το 1841 οργάνωσε την μεταφορά με αμαξοστοιχία καθώς και την παροχή γεύματος για 540 άτομα. Το ταξίδι είχε ως αρχή το Leicester και ως τερματικό σταθμό το Loughborough του Ηνωμένου Βασιλείου και ήταν το πρώτο ταξίδι το οποίο διοργανώθηκε κατ' αυτόν τον τρόπο και διαφημίστηκε στο ευρύ κοινό.

Από τότε, το φαινόμενο αυτό ωρίμασε, μετεξελίχθηκε και έπαψε να θεωρείται ως προνόμιο των πλουσίων, αλλά απευθύνεται πλέον σε ένα διευρυμένο φάσμα καταναλωτών και έχει εξελιχθεί σε ένα μαζικό φαινόμενο το οποίο επηρεάζει την τοπική και παγκόσμια οικονομία, δημιουργεί θέσεις εργασίας, δημιουργεί προορισμούς υψηλής συγκέντρωσης τουριστικών ροών, απαιτεί την θέσπιση κανόνων και πολιτικών για την εύρυθμη λειτουργία των προορισμών και την αποφυγή φυσικών και άλλων καταστροφών, επηρεάζει τον κοινωνικό ιστό του εκάστοτε προορισμού καθώς επίσης φέρνει σε επαφή ανθρώπους με διαφορετικές καταβολές και κουλτούρες, συνεισφέροντας σε μια διαδικασία παγκοσμιοποίησης και αμοιβαίας κατανόησης.

Στην σημερινή εποχή, το τουριστικό φαινόμενο έχει φτάσει στο ζενίθ της ιστορίας του, με τις διεθνείς τουριστικές αφίξεις το 2012 να σκαρφαλώνουν στο 1,035 δις, έναντι 983 εκ. το 2011 και 940 εκ. το 2010. Σε οικονομικούς όρους, ο τουρισμός παράγει εισόδημα της τάξεως των 1.245 δις το 2014 σε διεθνείς τουριστικές αποδείξεις.

Η χώρα μας αποτελεί έναν από τους μεγαλύτερους τουριστικούς προορισμούς παγκοσμίως, με τον τουρισμό να αποτελεί την 'βαριά βιομηχανία' της και κινητήριο δύναμη της οικονομίας της. Οποιαδήποτε κίνηση προς αυτόν τον τομέα θα πρέπει να συνοδεύεται από εμπειριστατωμένη επιχειρηματολογία καθώς και από επιστημονική προσέγγιση, λόγω του μεγέθους του καθώς και των σχέσεων του με τους υπόλοιπους τομείς της οικονομίας.

Η παρούσα εργασία στοχεύει στην αναγνώριση της θέσης της χώρας στην διεθνή τουριστική αγορά, με απώτερο σκοπό την εξαγωγή σαφών συμπερασμάτων των δυνατοτήτων και των μειονεκτημάτων του ελληνικού τουριστικού προϊόντος καθώς και την θέσπιση προτάσεων για βελτίωση της ανταγωνιστικότητας και κερδοφορίας του νευραλγικού για την χώρα μας τομέα του τουρισμού.

## 5.ABSTRACT

The phenomenon of tourism is being observed for centuries, with a varying frequency and intensity. As its dawn, we can mention the first exploration journeys, as well as journeys for health reasons (e.g. to hot springs) or journeys for religious purposes (e.g. pilgrimage to Mecca for Muslims and pilgrimage to the Holy Land for Christians) .

Tourism got its contemporary form the last two centuries, first time when Thomas Cooke at 1841 organized the transport via railway and food for the train journey for 540 individuals. Starting point of the trip was Leicester towards Loughborough, both within United Kingdom. It was the first trip organized as such and advertised to the public.

Since then, this phenomenon has matured, and it is no longer considered an upper-class privilege, but aims to a wider range of consumers and has developed to a massive phenomenon which influences both local and global economy, creates jobs, creates areas of high concentration of tourist flows, requires and demands the establishment of rules and laws for the unhindered functioning for the destinations in order to avoid natural and other disasters, influences the social structure of each destination, as well as bringing in contact people with different backgrounds and cultures, contributing to a process of globalization and mutual understanding.

Nowadays, the tourist phenomenon has reached the highest peak of its history, with international tourist arrivals in 2012 reaching 1.035 billion, compared to 983 mil. in 2011 and 940 m. in 2010. In economic terms, tourism generates income of 1.245 billion in 2014 international tourism receipts.

Our country is one of the biggest tourist destinations in the world, with tourism being its 'heavy industry' and driving force of its economy. Any move in this area should be accompanied by a detailed argument and scientific approach, because of its size and its relations with the rest of the economy.

The present study aims at identifying the country's position in the international tourism market, with the ultimate aim of clear operational conclusions of the capabilities and shortcomings of the Greek tourism product and proposing ways to improve the competitiveness and profitability of the ever-important sector of tourism.

## **ΚΥΡΙΩΣ ΜΕΡΟΣ**

**6.1 - Εισαγωγή**

**6.2 - Μελέτη προϊόντος**

**6.3 - Σύγκριση με παρόμοιες αγορές**

**6.4 - Αποτύπωση αντικτύπου στην  
ελληνική οικονομία**

**6.5 - Εποχικότητα και υπερ-συγκέντρωση**

**6.6 - Συμπεράσματα**

## 6. ΚΥΡΙΩΣ ΜΕΡΟΣ

### 6.1 Εισαγωγή

Η παρούσα εργασία έχει ως στόχο την παρουσίαση της Ελλάδας ως τουριστικό προορισμό και την θέση της στην περιφερειακή και παγκόσμια οικονομία. Επιχειρεί να παρουσιάσει διεξοδικά τις εγγενείς δυνάμεις και αδυναμίες του ελληνικού τουριστικού προϊόντος, να βρει τα τρωτά του σημεία, να εστιάσει στην δυναμικότητα του καθώς και τις τουριστικές ροές που τον κινούν.

Η σημαντικότητα του τουρισμού ως μαζικό φαινόμενο έχει αναγνωριστεί παγκοσμίως και οι περισσότερες χώρες στον πλανήτη προσπαθούν να προωθήσουν την χώρα τους ως ταξιδιωτικό προορισμό μέσα από διαφημιστικές καμπάνιες στα μέσα μαζικής ενημέρωσης, στα μέσα κοινωνικής δικτύωσης, με διαφημίσεις σε πολυσύχναστους χώρους κ.α. . Η αξία του τουριστικού φαινομένου ως μέσο πλουτισμού για τις χώρες υποδοχής είναι αναγνωρισμένη, ωθώντας το σύνολο του πλανήτη να επενδύσει σε τουριστικές δομές και να προσελκύσει τουρίστες. Δεν είναι άλλωστε τυχαίο πως ο Οργανισμός Ηνωμένων Εθνών (United Nations) έχει ιδρύσει μία ειδική αντιπροσωπεία για την προώθηση και να εξασφαλίσει την βιωσιμότητα του τουρισμού, το World Tourism Organization .

Ο στόχος της πτυχιακής αυτής εργασίας είναι να συγκεντρώσει στοιχεία, να τα συνθέσει και να τα αναλύσει έτσι ώστε να μπορέσει να προτείνει λύσεις και κατευθυντήριες γραμμές έτσι ώστε να διορθωθούν τα κακώς κείμενα και να βελτιωθεί η συνολική τουριστική εμπειρία που αποκομίζει ο τουρίστας-καταναλωτής, καθώς και να επιχειρήσει να δώσει λύσεις σε προβλήματα όπως η εποχικότητα του τουρισμού στην χώρα μας και η υπερ-συγκέντρωση τουριστών σε τουριστικές ζώνες (π.χ. Αττική, Δωδεκάνησα), να δώσει απαντήσεις σε προβλήματα βιωσιμότητας του ελληνικού τουριστικού προϊόντος και να κάνει προτάσεις έτσι ώστε να αυξηθεί η ανταγωνιστικότητα των ελληνικών προορισμών έναντι στους ανταγωνιστές τους.

Για να φτάσουμε σε μία καλύτερη κατανόηση των δεδομένων του ελληνικού τουρισμού καθώς και την μέγιστη αξιοποίηση τους χρησιμοποιήθηκαν οι μέθοδοι της ποσοτικής ανάλυσης και της ποιοτικής ανάλυσης, καθώς και η μέθοδος της SWOT analysis (Strengths-Weaknesses-Opportunities-Threats), έτσι ώστε να αναλύσουμε τα δυνατά και αδύνατα σημεία της χώρας μας ως προορισμού, να διακρίνουμε τις πιθανές ευκαιρίες που προκύπτουν από την ορθή κατανόηση αυτών και να αναγνωρίσουμε τις απειλές και να περιορίσουμε είτε να εξαλείψουμε φαινόμενα και καταστάσεις τα οποία μπορεί να αποδειχθούν επιζήμια για την ευημερία του προορισμού.

## **Παρουσίαση κεφαλαίων**

### **6.2 - Μελέτη Προϊόντος**

Στο κεφάλαιο αυτό θα επιχειρηθεί να αποτυπωθεί το προφίλ της Ελλάδος ως τουριστικός προορισμός, δηλαδή να γίνει η αναγνώριση των στοιχείων εκείνων που κάνουν την χώρα μας έναν από τους κορυφαίους τουριστικούς προορισμούς παγκοσμίως.

### **6.3 - Η θέση της Ελλάδος στην τουριστική αγορά και η σημαντικότητα του τουρισμού**

Σε αυτήν την ενότητα θα υπάρξει μια παράθεση στοιχείων που θα αντιπροσωπεύουν την σημαντικότητα του τουριστικού τομέα στην οικονομία της χώρας, καθώς και την θέση που λαμβάνει η χώρα στην παγκόσμια τουριστική αγορά.

### **6.4 – Σύγκριση με παρόμοιες αγορές**

Το κεφάλαιο αυτό θα περιλαμβάνει αναφορές στους μεγαλύτερους ανταγωνιστές, στις υποδομές τους και αναφορά στα στοιχεία που τους καθιστούν ανταγωνιστές μας στην παγκόσμια αγορά.

### **6.5 – Εποχικότητα και υπερ-συγκέντρωση**

Στην παρούσα ενότητα θα επιχειρηθεί να οριοθετηθούν δυο από τα μεγαλύτερα προβλήματα του ελληνικού τουρισμού, της εποχικότητας του τουρισμού στην χώρα μας και την εξαιρετικά μεγάλη συγκέντρωση τουριστών σε συγκεκριμένους τουριστικούς προορισμούς εντός της χώρας.

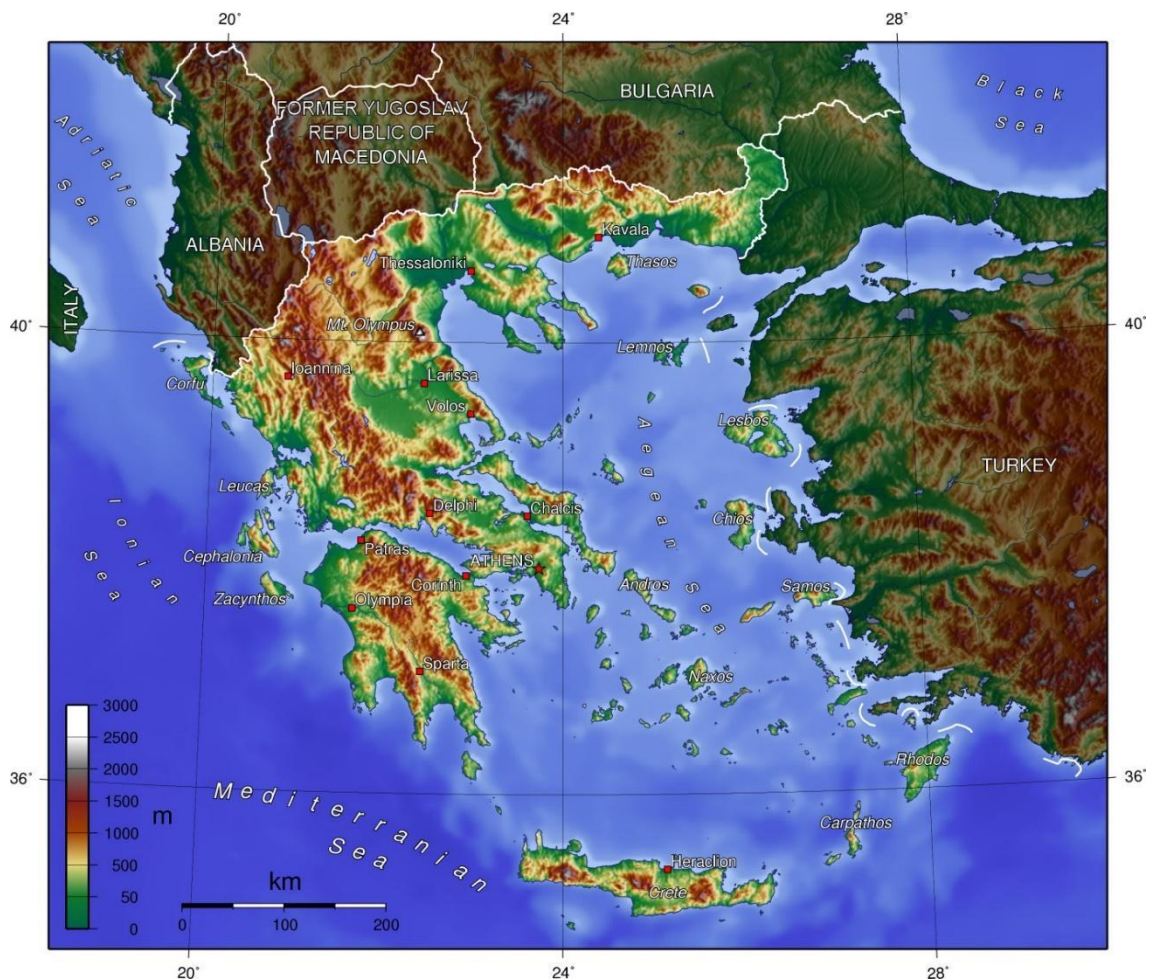
### **6.6 - Συμπεράσματα**

Στην τελευταία ενότητα του κυρίου μέρους θα γίνει η αποτίμηση των στοιχείων που εξετάστηκαν, η οποία θα οδηγήσει στην εξαγωγή συμπερασμάτων τα οποία μπορούμε να χρησιμοποιήσουμε για να θεσπίσουμε συγκεκριμένες προτάσεις και κατευθυντήριες γραμμές για την βελτίωση της ανταγωνιστικότητας και της βιωσιμότητας του ελληνικού τουριστικού προϊόντος.



## 6.2 – Μελέτη προϊόντος

Η Ελλάδα είναι χώρα στο νοτιοανατολικό άκρο της Ευρώπης, στο νοτιότερο άκρο της Βαλκανικής χερσονήσου. Έχει ακτές στην Ανατολική Μεσόγειο όπου βρίσκονται τα νησιωτικά της συμπλέγματα και το μεγαλύτερο νησί της χώρας, η Κρήτη. Βρίσκεται την 97η θέση στην κατάταξη των χωρών του κόσμου σύμφωνα με την έκτασή τους. Πρωτεύουσα και μεγαλύτερη πόλη είναι η Αθήνα.



Συνορεύει στα βορειοδυτικά με την Αλβανία, στα βόρεια με την πρώην Γιουγκοσλαβική Δημοκρατία της Μακεδονίας και τη Βουλγαρία και στα βορειοανατολικά με την Τουρκία. Βρέχεται στα ανατολικά από το Αιγαίο Πέλαγος, στα δυτικά από το Ιόνιο και νότια από το Λιβυκό Πέλαγος. Η Ελλάδα κατέχει την 11η θέση στις χώρες με τη μεγαλύτερη ακτογραμμή στα 13.676 χιλιόμετρα καθώς έχει πολλά νησιά (περίπου 2.500, εκ των οποίων τα 165 κατοικούνται), συμπεριλαμβανομένων της Κρήτης, των Δωδεκανήσων, των Κυκλάδων, των Επτανήσων και πολλών άλλων. Το ψηλότερο βουνό της χώρας είναι ο Όλυμπος με υψόμετρο 2.918 μέτρα. Ο μεγαλύτερος σε μήκος ποταμός είναι ο Αλιάκμονας και η λίμνη με την μεγαλύτερη επιφάνεια είναι η Τριχωνίδα.

Η Ελλάδα αποτελείται από ένα μεγάλο ηπειρωτικό τμήμα, το νότιο άκρο των Βαλκανίων, το οποίο ενώνεται με την πρώην ηπειρωτική Πελοπόννησο με τον Ισθμό της Κορίνθου, αφού η Πελοπόννησος μετά την κατασκευή της διώρυγας της Κορίνθου είναι στην πραγματικότητα νησί. Η χώρα περικλείεται από το Ιόνιο, το Αιγαίο, το Λιβυκό Πέλαγος και το Λύκιο Πέλαγος. Το Αιγαίο περιέχει πολυάριθμα νησιά, ανάμεσά τους την Εύβοια, τη Λέσβο, τη Ρόδο και τα νησιωτικά συμπλέγματα των Κυκλάδων και των Δωδεκανήσων, ενώ νότια βρίσκεται η Κρήτη, το μεγαλύτερο νησί της Ελλάδας και το πέμπτο μεγαλύτερο της Μεσογείου. Νότια της Κρήτης είναι η Γαύδος, το νοτιότερο νησί της Ελλάδας και της Ευρώπης. Τα κυριότερα νησιά του Ιονίου είναι η Κέρκυρα, η Κεφαλλονιά, η Λευκάδα και η Ζάκυνθος. Νοτιοανατολικά, μεταξύ Ρόδου και Καστελόριζου, εκτείνεται το Λύκιο Πέλαγος. Η Ελλάδα έχει μήκος ακτών 13.676 χιλιόμετρα, που θεωρείται εξαιρετικά μεγάλο, και οφείλεται στον πλούσιο οριζόντιο εδαφικό διαμελισμό και το έντονο ανάγλυφο της περιοχής, καθώς και στο πλήθος των αναρίθμητων νησιών, τα οποία είναι περισσότερα από 2500 και είναι κυρίως αποτέλεσμα της σύγκρουσης της Αφρικανικής τεκτονικής πλάκας με την Ευρωπαϊκή. Έχει μήκος συνόρων που πλησιάζει τα 1.228 χιλιόμετρα. Οι μεγαλύτερες πεδιάδες είναι της Λάρισας στην Θεσσαλία και των Γιαννιτσών στην Κεντρική Μακεδονία.

Η Ελλάδα έχει πάνω από 2.500 νησιά, από τα οποία περίπου τα 165 κατοικούνται. Τα πολυπληθέστερα απ' αυτά είναι:

Νησί	Έκταση (Km <sup>2</sup> )	Πληθυσμός
<a href="#">Κρήτη</a>	8.336	682.768
<a href="#">Εύβοια</a>	3.655	190.552
<a href="#">Ρόδος</a>	1.398	152.538
<a href="#">Κέρκυρα</a>	592	112.193
<a href="#">Λέσβος</a>	1.630	86.312
<a href="#">Χίος</a>	842	51.269
<a href="#">Ζάκυνθος</a>	406	40.758
<a href="#">Σαλαμίνα</a>	95	38.959
<a href="#">Κεφαλονιά</a>	781	35.801
<a href="#">Κως</a>	290	33.388
<a href="#">Σάμος</a>	476	32.974
<a href="#">Λευκάδα</a>	303	22.320

## Κλίμα

Η Ελλάδα χαρακτηρίζεται από το μεσογειακό τύπο του εύκρατου κλίματος και έχει ήπιους υγρούς χειμώνες και ζεστά ξηρά καλοκαίρια. Το κλίμα της χώρας μπορεί να διαιρεθεί σε τέσσερις βασικές κατηγορίες:

- υγρό μεσογειακό (δυτική Ελλάδα, δυτική Πελοπόννησος, πεδινά και ημιορεινά της Ηπείρου)
- ξηρό μεσογειακό (Κυκλάδες, παραλιακή Κρήτη, Δωδεκάνησα, ανατολική Πελοπόννησος, Αττική, πεδινές περιοχές Ανατολικής Στερεάς)
- ηπειρωτικό (δυτική Μακεδονία, εσωτερικά υψίπεδα ηπειρωτικής Ελλάδας, βόρειος Έβρος)
- ορεινό (ορεινές περιοχές με υψόμετρο περίπου >1500 m στη Βόρεια Ελλάδα, >1800m στην Κεντρική Ελλάδα και >2000m στην Κρήτη)

Η Ελλάδα βρίσκεται μεταξύ του 34ου και 42ου παραλλήλου του βορείου ημισφαιρίου και έχει μεγάλη ηλιοφάνεια όλο σχεδόν το χρόνο. Λεπτομερέστερα στις διάφορες περιοχές της Ελλάδας παρουσιάζεται μεγάλη ποικιλία κλιματικών τύπων, πάντα βέβαια μέσα στα πλαίσια του μεσογειακού κλίματος. Αυτό οφείλεται στην τοπογραφική διαμόρφωση της χώρας που έχει μεγάλες διαφορές υψομέτρου (υπάρχουν μεγάλες οροσειρές κατά μήκος της κεντρικής χώρας και άλλοι ορεινοί όγκοι) και εναλλαγή ξηράς και θάλασσας. Έτσι, από το ξηρό κλίμα της Αττικής και γενικά της ανατολικής Ελλάδας μεταπίπτουμε στο υγρό της βόρειας και δυτικής Ελλάδας. Τέτοιες κλιματικές διαφορές συναντώνται ακόμη και σε τόπους που βρίσκονται σε μικρή απόσταση μεταξύ τους, πράγμα που παρουσιάζεται σε λίγες μόνο χώρες σε όλο τον κόσμο.

Από κλιματολογικής πλευράς το έτος μπορεί να χωριστεί κυρίως σε δύο εποχές: Την ψυχρή και βροχερή χειμερινή περίοδο, που διαρκεί από τα μέσα του Οκτωβρίου και μέχρι το τέλος Μαρτίου και τη θερμή και άνομβρη εποχή, που διαρκεί από τον Απρίλιο έως τον Οκτώβριο.

Κατά την πρώτη περίοδο οι ψυχρότεροι μήνες είναι ο Ιανουάριος και ο Φεβρουάριος, όπου κατά μέσον όρο η μέση ελάχιστη θερμοκρασία κυμαίνεται από 5-10 °C στις παραθαλάσσιες περιοχές, από 0-5 °C στις ηπειρωτικές περιοχές και σε χαμηλότερες τιμές κάτω από το μηδέν στις βόρειες περιοχές.

Οι βροχές ακόμη και τη χειμερινή περίοδο δεν διαρκούν για πάρα πολλές ημέρες και ο ουρανός της Ελλάδας δεν μένει συνεφιασμένος καθ'όλη τη διάρκεια του χειμώνα, όπως συμβαίνει σε άλλες περιοχές της γης. Οι χειμερινές κακοκαιρίες διακόπτονται καμιά φορά κατά τον Ιανουάριο και το πρώτο δεκαπενθήμερο του Φεβρουαρίου από ηλιόλουστες ημέρες, τις γνωστές από την αρχαιότητα Αλκυονίδες ημέρες. Κατά αυτήν την περίοδο, λοιπόν, στα νησιά, κυρίως στο νότιο μέρος της χώρας,

όπως για παράδειγμα στην Κρήτη, η θερμοκρασία μπορεί να ξεπεράσει τους 18-20 βαθμούς Κελσίου, στην Αττική τους 13-14 °C και στη Θεσσαλονίκη ο υδράργυρος μπορεί να ξεπεράσει τους 9 °C και πολλές φορές ακόμα και τους 10 °C. Σε άλλες πόλεις, όπως για παράδειγμα στην Αλεξανδρούπολη κατά τις Αλκυονίδες μέρες, η θερμοκρασία ξεπερνάει τους 7-8 °C, με αποτέλεσμα το χιόνι από τις χιονοπτώσεις του χειμώνα να λιώνει κατά τη διάρκεια της ημέρας.

Η χειμερινή εποχή είναι γλυκύτερη στα νησιά του Αιγαίου και του Ιονίου από ό,τι στη Βόρεια και Ανατολική ηπειρωτική Ελλάδα. Κατά τη θερμή και άνομβρη εποχή ο καιρός είναι σταθερός, ο ουρανός σχεδόν αίθριος, ο ήλιος λαμπερός και δε βρέχει εκτός από σπάνια διαστήματα με ραγδαίες βροχές ή καταγίδες μικρής γενικά διάρκειας.

Η θερμότερη περίοδος είναι το τελευταίο δεκαήμερο του Ιουλίου και το πρώτο του Αυγούστου, οπότε η μέση μέγιστη θερμοκρασία κυμαίνεται από 30 °C μέχρι 35 °C.[9] Κατά τη θερμή εποχή οι υψηλές θερμοκρασίες μετριάζονται από τη δροσερή θαλάσσια αύρα στις παράκτιες περιοχές της χώρας και από τους βόρειους ανέμους (ετήσιες) που φυσούν κυρίως στο Αιγαίο.

Η άνοιξη έχει μικρή διάρκεια, διότι ο μεν χειμώνας είναι όψιμος, το δε καλοκαίρι αρχίζει πρώιμα. Το φθινόπωρο είναι μακρύ και θερμό και πολλές φορές παρατείνεται στη νότια Ελλάδα και τα νησιά μέχρι τα μισά του Δεκεμβρίου. Στην Αθήνα, την πρωτεύουσα, το κρύο γίνεται συνήθως αισθητό από το Νοέμβριο και μετά και από εκεί και πέρα συνεχίζεται έως και τα τέλη του Μάρτη. Μετά τα μέσα του Δεκεμβρίου, αναπτύσσεται ιδιαίτερο ψύχος στις αστικές περιοχές, το οποίο συνεχίζεται έως και τα τέλη Φεβρουαρίου. Από τις αρχές του μήνα Μαρτίου η άνοιξη γίνεται αισθητή και η θερμοκρασία ανεβαίνει σταδιακά.

## Ιστορία

### Προϊστορία-Λίθινη Εποχή

Σύμφωνα με τα αρχαιολογικά ευρήματα, θεωρείται ότι στον ελλαδικό χώρο υπάρχει ανθρώπινη παρουσία πριν από 100.000 χρόνια (Παλαιολιθική Εποχή). Η εποχή κατά την οποία οι άνθρωποι χρησιμοποιούσαν εργαλεία κατασκευασμένα από πέτρα ονομάζεται Εποχή του Λίθου και χωρίζεται σε τρεις περιόδους: την Παλαιολιθική (600.000 - 9000/8000 π.Χ.), τη Μεσολιθική (8000 - 7000 π.Χ.) και τη Νεολιθική (7000 - 3000 π.Χ.). Οι σημαντικότερες μαρτυρίες που πιστοποιούν την ύπαρξη ζωής στον ελλαδικό χώρο από την Λίθινη εποχή, είναι διάφορα εργαλεία και λείψανα. Η Νεολιθική Εποχή για την Ελλάδα αρχίζει κατά την έβδομη χιλιετία -διήρκεσε από το 7000 έως το 3000 π.Χ.- και οι γνώσεις μας για αυτήν την εποχή βασίζονται κυρίως στις ανασκαφές και στην ανακάλυψη νεολιθικών οικισμών. Με βάση τις ανασκαφές η Νεολιθική Εποχή χωρίζεται σε τρεις περιόδους: την αρχαιότερη, τη μέση και την ύστερη.

## **Κυκλαδικός Πολιτισμός**

Ένας από τους παλαιότερους πολιτισμούς της Ευρώπης αναπτύχθηκε στις Κυκλάδες κατά την 3η και 2η χιλιετία π.Χ., δηλαδή στην εποχή του Χαλκού. Σε αυτό συνέλαβε το ήπιο κλίμα τους και κυρίως η ιδιαίτερα προνομιακή γεωγραφική τους θέση.

Ουσιαστικά, τα νησιά των Κυκλάδων αποτελούν ένα είδος φυσικής γέφυρας ανάμεσα στην Ευρώπη και στην Ασία, την Ηπειρωτική Ελλάδα και την Κρήτη. Στην 3η χιλιετία π.Χ., τα πλοία των Κυκλαδίτικων νησιών κυριαρχούν στο Αιγαίο και μαζί με τα προϊόντα της Εγγύς Ανατολής μεταφέρουν στην Ευρώπη ιδέες, τεχνικές γνώσεις, θρησκευτικές αντιλήψεις. Σε όλα σχεδόν τα νησιά των Κυκλάδων η αρχαιολογική σκαπάνη έφερε στο φως οικισμούς, όχι εκτεταμένους, στην 3η χιλιετία π.Χ. Κάθε οικισμός φαίνεται ότι αναπτύσσονταν αυτόνομα, και δεν υπήρχε κανένα είδος κεντρικής εξουσίας. Αρχικά οι οικισμοί σχηματίζονται στη θάλασσα, ή στα πρανή χαμηλών λόφων. Περίπου το 2300 π.Χ. ορισμένοι οικισμοί οχυρώνονται (Αγία Ειρήνη στην Κέα), άλλοι καταστρέφονται και χτίζονται οχυρωμένοι (Φυλακωπή στη Μήλο), ενώ άλλοι χτίζονται σε υψηλούς λόφους, μακριά από τη θάλασσα (Καστρί Σύρου). Αυτό φανερώνει κάποια αναστάτωση της ζωής από την παρουσία νέων πληθυσμών, που προέρχονται πιθανόν από τη Μικρά Ασία. Γρήγορα όμως τα νησιά ξαναβρίσκουν το ρυθμό της ζωής τους.

Στη 2η χιλιετία π.Χ. οι Κυκλάδες έχουν επαφές με την ηπειρωτική Ελλάδα αρχικά και στη συνέχεια με την Κρήτη. Οι οικισμοί μεγαλώνουν, τα κτίρια είναι πίο σύνθετα και επιβλητικά. Ο πιο σημαντικός οικισμός εκείνης της εποχής είναι το Ακρωτήρι στη Θήρα. Περίπου το 1650 π.Χ., όταν μεγάλοι κυκλαδικοί οικισμοί καταστρέφονται από σεισμό, οι Κυκλάδες περνούν στη σφαίρα επιρροής της μινωικής Κρήτης, που γνωρίζει τότε την μεγαλύτερη ακμή της. Μετά την καταστροφή των μινωικών ανακτόρων, γύρω στο 1450 π.Χ., στις Κυκλάδες κυριαρχούν οι Μυκηναίοι από την ηπειρωτική Ελλάδα, που μεταδίδουν στα νησιά τα χαρακτηριστικά του δικού τους πολιτισμού στην τεχνολογία, την τέχνη και τη θρησκεία. Το χαρακτηριστικότερο δημιούργημα της κυκλαδικής τέχνης κατά την Εποχή του Χαλκού είναι τα μαρμάρινα ειδώλια. Τα περισσότερα παριστάνουν γυμνές γυναίκες, λίγα άνδρες μουσικούς, πολεμιστές, ή κυνηγούς. Οι μορφές είναι έντονα σχηματοποιημένες, με λίγες αλλά χαρακτηριστικές λεπτομέρειες για την αναγνώριση του φύλου. Τα πήλινα αγγεία, που έχουν ποκίλα σχήματα, διακοσμούνται με απλά γραμμικά σχέδια. Ιδιαίτερα εντυπωσιακά είναι τα μαρμάρινα αγγεία, καθώς και τα μεταλλικά με απλή χαρακτή διακόσμηση.

## **Μινωικός Πολιτισμός**

Σύμφωνα με την πιο διαδεδομένη μέχρι σήμερα άποψη, η Κρήτη κατοικήθηκε για πρώτη φορά τη Νεολιθική εποχή. Ο σημαντικότερος οικισμός φαίνεται να ήταν η Κνωσός, όπως ακριβώς και στην Εποχή του Χαλκού. Στην 3η και 2η χιλιετία π.Χ. ο πολιτισμός στην Κρήτη έφτασε σε υψηλό επίπεδο κοινωνικής και οικονομικής οργάνωσης και καλλιτεχνικής παραγωγής. Είναι γνωστός με το όνομα «μινωικός πολιτισμός» από το μυθικό βασίλειο της Κνωσού Μίνωα και ήρθε στο φως στις αρχές

του 20ού αιώνα με τις ανασκαφές του Βρετανού αρχαιολόγου Άρθουρ Έβανς στην Κνωσό. Από τις αρχές της 3ης χιλιετίας π.Χ. ο πληθυσμός στην Κρήτη βαθμιαία αυξάνεται, η γεωργία και η κτηνοτροφία γίνονται πιο συστηματικές και οι κάτοικοι οργανώνονται σε μικρούς οικισμούς. Οι Μινωίτες έχουν επαφή με άλλες περιοχές του Αιγαίου και της Ανατολικής Μεσογείου, όπως οι Κυκλάδες, η Κύπρος, και η Αίγυπτος, με τις οποίες εμπορεύονται διάφορα προϊόντα. Εξάγουν λάδι, κρασί, ξυλεία, λίθινα αγγεία, ίσως υφάσματα και Ζωικό δέρματα. Εισάγουν μέταλλα ή άλλες πρώτες ύλες για την κατασκευή όπλων, εργαλείων και καλλιτεχνημάτων, όπως χαλκό από την Κύπρο και άργυρο από τις Κυκλάδες. Έτσι, μερικοί οικισμοί αποκτούν σιγά-σιγά μεγαλύτερη έκταση και πλούτο από τους άλλους. Αυτή η εξέλιξη οδηγεί, γύρω στο 2000 π.Χ., στη μεγαλύτερη αλλαγή στην ιστορία του μινωικού πολιτισμού με την εμφάνιση των πρώτων ανακτόρων. Γύρω τους αναπτύσσονται μεγάλοι οικισμοί που μπορούν να χαρακτηριστούν πόλεις. Μέχρι σήμερα είναι γνωστά με βεβαιότητα τέσσερα τέτοια ανάκτορα, στην Κνωσό, τη Φαιστό, τα Μάλια και τη Ζάκρο.

### **Μυκηναϊκός Πολιτισμός**

Στην Ελλάδα, στα τέλη της Εποχής του Χαλκού (1600 - 1120 π.Χ.), αναπτύχθηκε ιδιαίτερα ο Μυκηναϊκός Πολιτισμός, ο οποίος διήρκεσε σχεδόν 500 χρόνια. Ο Μυκηναϊκός Πολιτισμός αναπτύχθηκε κατά κύριο λόγο στην Πελοπόννησο, αλλά μυκηναϊκοί τάφοι έχουν βρεθεί ακόμα και σε μακρινά σημεία της ηπειρωτικής και νησιωτικής Ελλάδας. Οι Μυκηναίοι ανέπτυξαν σχέσεις με τη Μικρά Ασία, τη Συρία και την Αίγυπτο, δημιούργησαν αποικίες στη Ρόδο και στην Κύπρο και η επιρροή τους ανιχνεύτηκε ακόμη και σε χώρες όπως η Ισπανία και η Αγγλία.

### **Αρχαία Ελλάδα**

Μετά την κατάρρευση των μυκηναϊκών ανακτορικών κέντρων το 12ο αιώνα και την κάθοδο των Δωριέων, τα ελληνικά φύλα εισήλθαν στη φάση των «σκοτεινών αιώνων» για την οποία λίγες γνώσεις διαθέτουμε. Η περίοδος αυτή είναι γνωστή ως γεωμετρική, από τα γεωμετρικά σχήματα που χρησιμοποιούνταν για τη γραπτή διακόσμηση των αγγείων. Η πληθυσμιακή πίεση οδήγησε τα ελληνικά φύλα της ηπειρωτικής Ελλάδας (Αιολείς, Ίωνες, Δωριείς) σε μετανάστευση στα νησιά και την αντίπερα ακτή του Αιγαίου. Την επόμενη περίοδο, οι εντεινόμενες επαφές των ελληνικών φύλων με την Ανατολή συνέβαλαν στη δημιουργία αλφαβήτου και την ανάπτυξη της ναοδομίας και της γλυπτικής. Με μονάδα οργάνωσης την πόλιν, οργανώθηκε η ίδρυση αποικιών στις ακτές της Μεσογείου και του Ευξείνου Πόντου από περίπου το 750 έως το 550, ως απάντηση σε μία οικονομική και κοινωνική κρίση. Η περίοδος αυτή χαρακτηρίστηκε από έντονες κοινωνικές και πολιτικές διεργασίες στο εσωτερικό των πόλεων, που στην Αθήνα κατέληξαν στην εγκαθίδρυση δημοκρατίας. Στις αρχές του 5ου αιώνα, ένας συνασπισμός ελληνικών πόλεων απέκρουσε την επίθεση της Περσικής αυτοκρατορίας. Μετά τη λήξη των πολέμων, την ηγεμονία της συμμαχίας ανέλαβε η Αθήνα, που αναδείχθηκε σε πολιτικό και πολιτιστικό κέντρο του ελληνικού κόσμου, η πολιτισμική δημιουργία του οποίου την περίοδο που ονομάστηκε «κλασική», έθεσε τα θεμέλια του σύγχρονου δυτικού πολιτισμού. Η Αθήνα οδηγήθηκε σε σύγκρουση με την άλλη μεγάλη ελληνική δύναμη, τη Σπάρτη. Ο Πελοποννησιακός

πόλεμος που δίχασε τον ελληνικό κόσμο, διήρκησε τριάντα χρόνια και έληξε το 404 π.Χ. με ήττα της Αθήνας και των συμμάχων της. Εξασθενημένες από τους συνεχείς μεταξύ τους πολέμους κατά τον 4ο αιώνα π.Χ., οι ελληνικές πόλεις υποτάχθηκαν στην ανερχόμενη ισχύ του μακεδονικού βασιλείου υπό το Φίλιππο.

Μετά το θάνατο του Φιλίππου το 336, ο γιος του και βασιλιάς της Μακεδονίας Αλέξανδρος οδήγησε τους Έλληνες σε μία επιτυχή εκστρατεία κατάλυσης της Περσικής Αυτοκρατορίας. Μετά το θάνατο του Αλέξανδρου το 323, οι διάδοχοί του διαμοίρασαν την αυτοκρατορία του που εκτεινόταν από τη Θράκη έως την Ινδία σε διάφορα βασίλεια: το βασίλειο της Αιγύπτου, της Συρίας, της Μακεδονίας και της Περγάμου. Τους αιώνες που ακολούθησαν, ο ελληνικός πολιτισμός και η ελληνική γλώσσα γνώρισαν μεγάλη διάδοση στα εδάφη των βασιλείων αυτών και, μετά την κατάκτησή τους από τη Ρώμη (που ολοκληρώθηκε το 30 π.Χ. μετά τη ναυμαχία του Ακτίου και την κατάληψη της Αιγύπτου), σε πολλές περιοχές της Ρωμαϊκής Αυτοκρατορίας. Στους νεότερους χρόνους, ο πολιτισμός των αρχαίων Ελλήνων άσκησε σημαντική επίδραση στη γλώσσα, την πολιτική, τη φιλοσοφία, την επιστήμη και τις τέχνες, ιδίως κατά την περίοδο της Αναγέννησης στη Δυτική Ευρώπη και κατά τις κλασικιστικές περιόδους το 18ο και 19ο αιώνα στην Ευρώπη και τις ΗΠΑ, και η ρωμαϊκή εκδοχή του αποτελεί το θεμέλιο λίθο του νεότερου δυτικού πολιτισμού

### **Ρωμαϊκή Εποχή**

Η Ελλάδα κατακτήθηκε από τους Ρωμαίους το 146 π.Χ.. Παρόλο που η Ελλάδα υπήρξε μια από τις φτωχότερες ρωμαϊκές επαρχίες, με τη βιοτεχνία και το εμπόριο σε στασιμότητα και με μοναδικά εξαγωγίμα προϊόντα το λάδι και το κρασί, οι Ρωμαίοι κατακτητές αναγνώρισαν και θαύμασαν τον πλούτο του ελληνικού πολιτισμού, τον οποίο μελέτησαν σε έκταση και έγιναν συνειδητά συνεχιστές του. Επίσης, διέσωσαν ένα μεγάλο μέρος της αρχαιοελληνικής γραμματείας. Σύμφωνα με τον Οράτιο, ο ελληνικός πολιτισμός κατέκτησε το Ρωμαϊκό τρόπο ζωής.[14] Την πρώτη δεκαετία του 4ου μ.Χ. αιώνα το κέντρο βάρους της Ρωμαϊκής Αυτοκρατορίας μεταφέρθηκε στη Θεσσαλονίκη, όταν ο Γαλέριος αποφάσισε να εγκατασταθεί εκεί, όπου και χρησιμοποίησε την πόλη ως πρωτεύουσα. Αν και Η Ελλάδα ήταν μόνο ένα μέρος της Ρωμαϊκής Αυτοκρατορίας, ο ελληνικός πολιτισμός θα συνέχιζε να δεσπόζει στην Ανατολική Μεσόγειο και, όταν τελικά η Αυτοκρατορία χωρίστηκε στα δύο, η ανατολική που αργότερα ονομάστηκε Βυζαντινή Αυτοκρατορία, με πρωτεύουσα την Κωνσταντινούπολη, θα είχε, κυρίως λόγω γλώσσας, έντονο τον ελληνικό χαρακτήρα.

### **Βυζαντινή Αυτοκρατορία**

Το Ανατολικό τμήμα της Ρωμαϊκής Αυτοκρατορίας, ή αλλιώς Ανατολικό Ρωμαϊκό Κράτος, με πρωτεύουσα το Βυζάντιο, συνέχισε την πορεία του για έντεκα αιώνες μετά την κατάλυση του Δυτικού Ρωμαϊκού Κράτους. Οικοδομημένο πάνω στα θεμέλια του πανίσχυρου και οργανωμένου Ρωμαϊκού Κράτους, κατέληξε σε μια δομή καθαρά ελληνική, διαγράφοντας μια περίπλοκη πορεία. Το Βυζάντιο ιδρύθηκε το 659 π.Χ. από Μεγαρίτες με αρχηγό τον Βύζα. Η πρωτεύουσά τους ήταν η Κωνσταντινούπολη ή Νέα Ρώμη, και οι ίδιοι θεωρούσαν τους εαυτούς τους Ρωμαίους.

Το 324 όταν ο Μέγας Κωνσταντίνος γίνεται μονοκράτορας αποφάσισε την δημιουργία μιας νέας πρωτεύουσας. Η περιοχή που επέλεξε ήταν το Βυζάντιο, λόγω της θέσης της, και στα στρατηγικά, γεωπολιτικά και γεωγραφικά πλεονεκτήματά της. Αυτό κατέστησε τη Θράκη προνομιούχο περιοχή, καθώς γειτνιάζε με την έδρα της Αυτοκρατορίας. Το 14ο αιώνα μάλιστα το Διδυμότειχο κατέστη 3 φορές πρωτεύουσα της Βυζαντινής Αυτοκρατορίας. Η ακτινοβολία της Κωνσταντινούπολης ευνόησε την ανάπτυξη σε όλο το σημερινό Βορειοελλαδικό χώρο και η Θεσσαλονίκη απέκτησε τον τίτλο «συμβασίλευσα». Από την αρχή της αυτοκρατορίας τέθηκε ο στόχος η Βυζαντινή Αυτοκρατορία, όπως μετεξελίχθηκε το Κράτος, να ανακαταλάβει όλα τα χαμένα εδάφη της : την έρημο της Αφρικής, τον Ατλαντικό Ωκεανό, τη Βόρεια Θάλασσα, τη Μεσοποταμία, την Αραβία, την Αίγυπτο και την έρημο της Κυρηναϊκής. Στην πραγματικότητα όμως, με την πάροδο των ετών η Βυζαντινή Αυτοκρατορία συρρικνωνόταν συνεχώς, για να περιοριστεί τελικά σε μία περιοχή γύρω από την Κωνσταντινούπολη, και να πέσει στα χέρια της Οθωμανικής Αυτοκρατορίας μετά την Άλωση της από τους Τούρκους στις 29 Μαΐου του 1453. Σταδιακά το Βυζάντιο κατακτήθηκε ολόκληρο μέσα στο 15ο αιώνα. Ήδη μεγάλο μέρος της σημερινής ελληνικής επικράτειας είχε κατακτηθεί ή δοθεί στους Ενετούς και τους Γενουάτες.

Η περιοχή της Ελλάδας στα πρώτα χρόνια της Ανατολικής Ρωμαϊκής Αυτοκρατορίας ήταν προπύργιο του δωδεκαθεϊσμού, όμως υφίστατο πολλές θρησκευτικές επιθέσεις. Ο Ιουλιανός προσπάθησε ν' αναζωογονήσει την παλιά θρησκεία, ανεπιτυχώς. Ο Θεοδόσιος ο Μέγας κλείνει το Μαντείο, διατάζει να καταστραφούν οι ειδωλολατρικοί ναοί και καταργεί του Ολυμπιακούς αγώνες. Ο Ιουστινιανός κλείνει την Ακαδημία Πλάτωνος και καταστρέφει ή ακρωτηριάζει πολλά αρχαία μνημεία για να πάρει υλικό έτοιμο για να χτίσει την Αγία Σοφία και να διακοσμήσει την Νέα Ρώμη. Σύμφωνα με τον Άγγελο Βλάχο, η στιγμή είναι ιστορική. Το «πας μη Έλλην βάρβαρος» αντιστρέφεται. «Πας Έλλην απεχθής ειδωλολάτρης».

Το κύριο όνομα Έλλην γίνεται επίθετο κακόηχο και η νέα αυτή έννοια της λέξης θα εξαφανισθεί εντελώς μόνο μετά τον 8ο αι. μ.Χ., όταν εκχριστιανιστούν και οι τελευταίοι ειδωλολάτρες της περιοχής της Μάνης

### **Τουρκοκρατία**

Ήδη πριν την κατάλυση της Βυζαντινής Αυτοκρατορίας μεγάλα τμήματα της Ηπειρωτικής Ελλαδικής επικράτειας κατακτήθηκαν από τους Οθωμανούς. Το Διδυμότειχο αποτέλεσε την πρώτη πρωτεύουσα της Οθωμανικής Αυτοκρατορίας επί Ευρωπαϊκού εδάφους, στο τέλος του 14ου αιώνα. Η τουρκική κυριαρχία συνεχίστηκε μέχρι το 1821, οπότε οι Έλληνες επαναστάτησαν για την ανεξαρτησία τους. Η Ελληνική Επανάσταση του 1821 έληξε το 1828, απελευθερώθηκαν μόνο η Πελοπόννησος (Μοριάς), η Στερεά Ελλάδα και οι Κυκλάδες.

### **Νεότερη και Σύγχρονη Ιστορία**

Το 1830 αναγνωρίζεται η ανεξαρτησία του νέου ελληνικού κράτους. Τότε ως πρωτεύουσα κηρύχθηκε η Αίγινα Εγκαθιδρύθηκε μοναρχία το 1833. Η πρωτεύουσα τότε μεταφέρθηκε στην Αθήνα. Μέσα στο 19ο και τον πρώιμο 20ό αιώνα, η Ελλάδα



προσπάθησε να προσαρτήσει στα εδάφη της όλες τις περιοχές που ακόμη ανήκαν στην Οθωμανική Αυτοκρατορία και είχαν ελληνικούς πληθυσμούς, πράγμα που κατάφερε εν μέρει, συμμετέχοντας στους Βαλκανικούς Πολέμους και τον Πρώτο Παγκόσμιο Πόλεμο με την Κυβέρνηση Θεσσαλονίκης. Μετά τη λήξη του τελευταίου, η εμμονή στον αλυτρωτισμό, τα ελληνικά στρατηγικά σφάλματα, η μεταβολή των συμφερόντων στην Ανατολική Μεσόγειο και η άνοδος του τουρκικού εθνικισμού οδήγησαν, μεταξύ άλλων, στη Μικρασιατική Καταστροφή και την έλευση 1.000.000 προσφύγων στην Ελλάδα. Το διάστημα αυτό (1914-1923) το ελληνικό στοιχείο της Μικράς Ασίας και της Ανατολικής Θράκης υπήρξε θύμα σφαγών και διώξεων.

Η Ελλάδα εισήλθε στο Δεύτερο Παγκόσμιο Πόλεμο το 1940, απαντώντας σε επίθεση της Ιταλίας, η οποία αντιμετωπιζόταν επιτυχώς. Ωστόσο, με την επέμβαση της Γερμανίας η χώρα ηττήθηκε και ακολούθησε περίοδος κατοχής από τις δυνάμεις του Άξονα (1941-1944). Αμέσως μετά το πέρας του πολέμου ξέσπασε εμφύλιος πόλεμος, που κράτησε μέχρι το 1949. Το 1952 η Ελλάδα έγινε μέλος του ΝΑΤΟ. Στις 21 Απριλίου του 1967 ο στρατός πήρε την εξουσία με πραξικόπημα. Οι δικτάτορες στη συνέχεια αποστασιοποιήθηκαν και από τον Βασιλιά, τον εξεδίωξαν από την χώρα και κατάργησαν τη μοναρχία (1973). Η στρατιωτική Χούντα υπήρξε η αιτία δημιουργίας, μετά από λανθασμένους χειρισμούς που εκμεταλλεύτηκε η τουρκική πλευρά, του Κυπριακού ζητήματος, το οποίο οδήγησε στην κατάρρευσή της το 1974. Έπειτα από το δημοψήφισμα στις 8 Δεκεμβρίου 1974, το πολίτευμα της Ελλάδας μετατράπηκε ξανά σε αβασίλευτη Δημοκρατία και συντάχθηκε νέο Σύνταγμα από την Ε' Αναθεωρητική Βουλή, που τέθηκε σε ισχύ στις 11 Ιουνίου 1975, το οποίο ισχύει μέχρι σήμερα, αναθεωρημένο το 1986, 2001 και το 2008. Η Ελλάδα έγινε μέλος της Ευρωπαϊκής Ένωσης το 1981 και το 2002 υιοθέτησε το κοινό νόμισμα της Ευρωπαϊκής Ένωσης, το ευρώ.

Ο τουρισμός αποτελεί σήμερα μια γιγάντια οικονομική δραστηριότητα. Η Ευρώπη είχε πάντοτε τη μερίδα του λέοντος στην παγκόσμια τουριστική κίνηση με ποσοστό γύρω στο 64%, το οποίο προβλέπεται να διατηρήσει, έστω και ελαφρά μειωμένο, τα επόμενα χρόνια. Μέσα στο έντονα αυτό ανταγωνιστικό περιβάλλον, η Ελλάδα κατέχει μια εξαιρετικά προνομιούχα θέση με μοναδικά ανταγωνιστικά πλεονεκτήματα.

Τα κυριότερα από αυτά είναι:

- Μια πολύ υψηλή και θετική αναγνωρισιμότητα. Η Ελλάδα ως χώρα είναι γνωστή και ευμενώς αποδεκτή σε μεγάλο ποσοστό κατοίκων του πλανήτη.
- Οι μοναδικές ιστορικές και πολιτισμικές καταβολές της, που ασκούν παγκόσμια γοητεία.
- Οι εξαιρετικές φυσικές ομορφιές και το ήπιο, φιλικό στον άνθρωπο, μεσογειακό κλίμα.

- Τέλος η παρουσία της μέσα στην Ευρώπη, τον κύριο προορισμό του παγκόσμιου τουρισμού, και η άμεση γειτνίασή της με άλλες χώρες ιδιαίτερου τουριστικού ενδιαφέροντος.

Ο ελληνικός τουρισμός αποτελεί σήμερα μια από τις βασικότερες πηγές εσόδων για την ελληνική οικονομία. Ακολουθώντας, έναν εντυπωσιακό ρυθμό ανάπτυξης κατά τις δεκαετίες 1950 έως 1970, και μια σταθερά ανοδική πορεία το 1980, στη δεκαετία 1990-2000 παρουσιάζεται μία σημαντική μείωση του αριθμού αύξησης των εισπράξεων ενώ το 2001 παρουσιάζεται μια θετική μεταβολή, από το 2002-2003 όπως βλέπουμε στο πίνακα υπάρχει μία μείωση των εισπράξεων. Έπειτα το 2004 λόγω των ολυμπιακών αγώνων παρουσιάζεται μια αισθητή αύξηση η οποία διατηρείτε με χαμηλότερο ποσοστό μέχρι και το 2006. Το 2007 έχουμε μία μεγάλη μείωση του ποσοστού των εισπράξεων που συνεχίζεται με αποκορύφωμα την μεγαλύτερη αρνητική μεταβολή του 2009.

**ΠΙΝΑΚΑΣ 1.2: ΤΟΥΡΙΣΤΙΚΕΣ ΕΙΣΠΡΑΞΕΙΣ 2000-2009**

<u>ΕΤΟΣ</u>	<u>ΕΚΑΤ.€</u>	<u>Δ (μεταβολή)</u>
2000	10.061,20	-
2001	10.579,90	5,16%
2002	10.284,70	-2,79%
2003	9.495,30	-7,68%
2004	10.347,00	8,98%
2005	10.729,50	3,69%
2006	11.356,70	5,85%
2007	11.319,20	-0,33%
2008	11.635,90	2,80%
2009	10.369,10	-10,89%

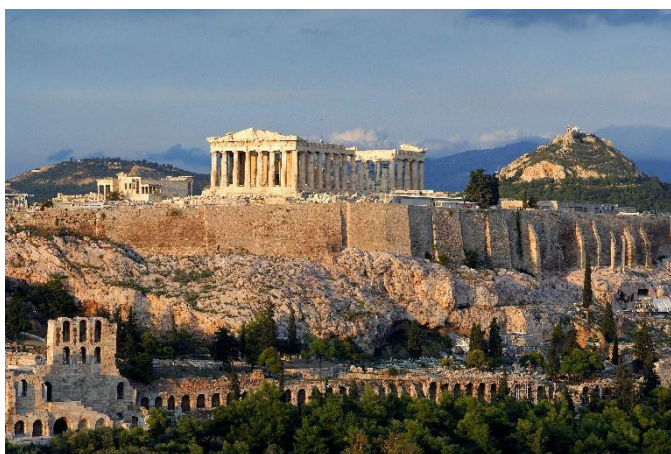
Σήμερα, υπάρχουν νέες ευκαιρίες για τον ελληνικό τουρισμό, οι οποίες μπορούν να αξιοποιηθούν, με τα κατάλληλα βήματα. Για παράδειγμα η προσέλκυση ξένων επενδύσεων, ο διαρκής εκσυγχρονισμός όλων των τουριστικών επιχειρήσεων και η ανάπτυξη μιας σειράς υποστηρικτικών τουριστικών υποδομών θα ευνοήσουν την εξέλιξη ειδικών μορφών τουρισμού και θα αμβλύνουν την έντονη εποχικότητα που χαρακτηρίζει τη ζήτηση για τη χώρα. Ο θαλάσσιος τουρισμός είναι ένας από τους

σημαντικότερους τομείς του τουρισμού, γεγονός που δεν οφείλεται αποκλειστικά στην ύπαρξη εκατοντάδων νησιών στην Ελλάδα.

Η πολυποίκιλη και μακρόχρονη ιστορία του τόπου έχει αφήσει μια πλειάδα μνημείων από διάφορες εποχές της ιστορίας της και από διαφορετικούς πολιτισμούς που είτε πέρασαν είτε αναπτύχθηκαν στα εδάφη της. Τα μνημεία αυτά αποτελούν ένα πολύ μεγάλο κίνητρο για τους επισκέπτες το να επισκεφθούν την χώρα μας. Πιο κάτω θα παραθέσουμε μερικά από αυτά.

### **Παρθενώνας**

Ο Παρθενώνας χτίστηκε τον 5<sup>ο</sup> π.Χ. αιώνα από τους αρχιτέκτονες Ικτίνο και Καλλικράτη, κατά την διάρκεια του Χρυσού Αιώνα του Περικλή. Αποτελεί ένα αριστούργημα της ελληνικής κλασικής τέχνης καθώς και αντικείμενο μελέτης για αρχιτέκτονες μέσα στους αιώνες. Μαζί με όλο το σύμπλεγμα ναών και μνημείων της Ακρόπολης των Αθηνών καθώς και το νέο μουσείο της Ακρόπολης αποτελούν έναν από τους σημαντικότερους πόλους έλξης τουριστών στην χώρα μας.



### **Δελφοί**

Η περιοχή των Δελφών παρουσιάζει έντονο τουριστικό ενδιαφέρον, καθότι περιλαμβάνει πληθώρα ναών και κτισμάτων από την αρχαία εποχή, σε διάφορα στάδια αποκατάστασης. Αποτελούσε το σημαντικότερο μαντείο και ένα από τα σημαντικότερα λατρευτικά κέντρα των αρχαίων Ελλήνων.



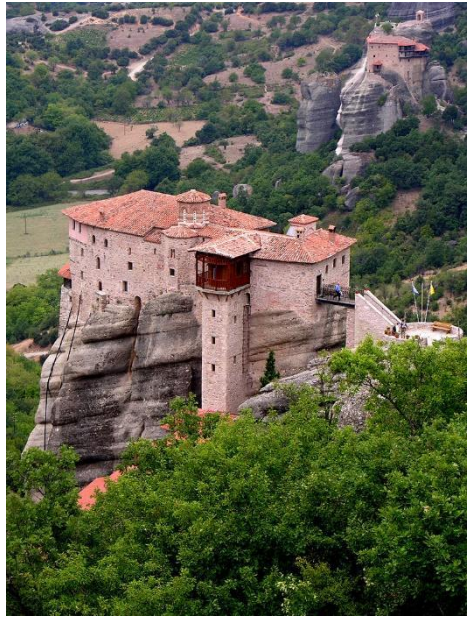
## **Μυκήνες**

Το ομώνυμο κέντρο του Μυκηναϊκού πολιτισμού που άκμασε μεταξύ 1600-1100 π.Χ. στην περιοχή της Αργολίδας αποτελεί δημοφιλές μνημείο για τους τουρίστες που επισκέπτονται την Ελλάδα.



## **Μετέωρα**

Ένα σύμπλεγμα από 30 μοναστήρια, εκ των οποίων μόνο 7 επιβιώνουν σήμερα, βρίσκεται στις κορυφές αυτών των βράχων. Η ομορφιά του τοπίου και τα μοναστήρια προσελκύουν επισκέπτες ολόκληρο τον χρόνο.



### **Σαντορίνη**

Ένα από τα πιο αναγνωρίσιμα τουριστικά μέρη παγκοσμίως, με την εκπληκτική θέα και το μοναδικό τοπίο που διαμορφώθηκε από την ηφαιστειακή δραστηριότητα που απαντάται στο νησί, η Σαντορίνη είναι από τους κορυφαίους τουριστικούς προορισμούς που έχει να επιδείξει η χώρα μας.



### **Θεσσαλονίκη**

Η δεύτερη μεγαλύτερη πόλη της Ελλάδος, με πληθυσμό περίπου στο 1 εκατομμύριο, αναπτύσσεται σε έναν δημοφιλή προορισμό για σύντομες εξορμήσεις και τουρισμό πόλης. Οι συναυλίες, η καλλιτεχνική σκηνή της πόλης, η μακραίωνη ιστορία της αλλά και η αγορά της την καθιστούν πολύ δημοφιλή σε νεαρούς ταξιδιώτες, καθώς και τουρίστες που ψάχνουν κάτι εναλλακτικό.



### **Τα είδη του τουρισμού στην Ελλάδα είναι τα εξής:**

**Θαλάσσιος Τουρισμός:** Τα νησιά της Ελλάδος θεωρούνται από τα καλύτερα στον κόσμο και για το λόγο αυτό αποτελούν και ελκυστικούς τουριστικούς προορισμούς κατά τους καλοκαιρινούς μήνες. Αυτός ο τουριστικός πλούτος της Ελλάδας είναι μοναδικός στη Μεσόγειο και αξιοποιείται από ξένους επισκέπτες υψηλού εισοδηματικού και ποιοτικού επιπέδου. Ο θαλάσσιος τουρισμός ετησίως αποφέρει πολλά έσοδα στη χώρα.

**Ενδημικός Τουρισμός:** Ο ενδημικός τουρισμός αφορά κυρίως την τρίτη ηλικία τουριστών όπως για παράδειγμα συνταξιούχους αλλά και νεότερους που δεν έχουν δεσμεύσεις εργασίας στη χώρα τους και έχουν ανάγκη να ζήσουν σε καλύτερο κλίμα. Η Ελλάδα διαθέτει πολύ καλό κλίμα και ορισμένες περιοχές της χώρας μας είναι παραδείγματα τόπων όπου διαμένουν ξένοι για μακρές περιόδους ή έχουν κάνει τη δεύτερη κατοικία τους. Αυτό το είδος του τουρισμού είναι συνάρτηση του επιπέδου των υπηρεσιών υγείας, του επιπέδου της ψυχαγωγίας και της αποτελεσματικής προστασίας του περιβάλλοντος.

**Εσωτερικός Τουρισμός:** Ο εσωτερικός τουρισμός αποτελεί τη βάση της τουριστικής ανάπτυξης μιας περιοχής και ανταποκρίνεται σε ζωτικές ανάγκες του πληθυσμού. Στην Ελλάδα αναπτύσσεται με τη βοήθεια των διαφόρων τουριστικών οργανώσεων.

**Κοινωνικός Τουρισμός:** Ο κοινωνικός τουρισμός επιδιώκει την ενίσχυση από το κράτος, από τους εργοδότες, από τα συνδικάτα και από τα ασφαλιστικά ταμεία, των εργαζομένων και των οικογενειών τους που δεν έχουν τα οικονομικά μέσα εκείνα τα οποία θα τους βοηθήσουν να πραγματοποιήσουν. Η ενίσχυση αυτή πραγματοποιείται

με διάφορους τρόπους όπως δημιουργία και λειτουργία κατάλληλων τουριστικών εγκαταστάσεων με χαμηλό κόστος, οικονομικές παροχές, εξασφάλιση καλύτερων τιμών μέσω ομαδικών κρατήσεων κ.λπ..

**Εναλλακτικός Τουρισμός:** Ο τουρισμός αυτός σηματοδοτεί μία νέα περίοδο τουριστικής ανάπτυξης και τουριστικής πολιτικής για τον ελληνικό χώρο. Οι πρώτες προσπάθειες ξεκίνησαν από το τέλος της δεκαετίας του 1980. Τα κοινωνικά στρώματα που συμμετέχουν σε αυτό το τουρισμό είναι μέσης και άνω μόρφωσης αλλά και εισοδήματος.

Τα σημαντικότερα είδη εναλλακτικού τουρισμού που υπάρχουν και τα οποία έχουν την δυνατότητα να αναπτυχθούν στην χώρα μας για να επιτευχθεί βιώσιμος τουρισμός είναι : οικοτουρισμός, πολιτιστικός τουρισμός, συνεδριακός τουρισμός, αθλητικός τουρισμός, θρησκευτικός τουρισμός, ιαματικός τουρισμός, χιονοδρομικός τουρισμός, χειμερινός τουρισμός, αγροτουρισμός, ορειβατικός τουρισμός και περπατητικός τουρισμός

### 6.3– Η θέση της Ελλάδος στην τουριστική αγορά και η σημαντικότητα του τουρισμού

Σύμφωνα με τα στοιχεία της ΕΛΣΤΑΤ (Ελληνική Στατιστική Αρχή) και της ΤτΕ (Τράπεζα της Ελλάδος), το 2013 η Ελλάδα υποδέχθηκε 17.919.581 τουρίστες, μονίμους κατοίκους άλλων χωρών («Μη Κάτοικου»), και εισέπραξε € 11,7 δις.

Εισερχόμενος Τουρισμός, 2013				
	Αφίξεις	%	Εσοδα (€)	%
Ιαν	365.605	2%	127.600.000	1%
Φεβ	295.652	2%	119.600.000	1%
Μαρ	362.098	2%	142.100.000	1%
Απρ	557.496	3%	227.600.000	2%
Μαι	1.467.134	8%	1.013.686.000	9%
Ιουν	2.372.846	13%	1.656.459.603	14%
Ιούλ	3.263.921	18%	2.337.971.700	20%
Αυγ	3.885.717	22%	2.807.386.000	24%
Σεπ	2.963.439	17%	1.983.281.447	17%
Οκτ	1.547.626	9%	950.000.000	8%
Νοε	435.303	2%	204.500.000	2%
Δεκ	402.744	2%	168.500.000	1%
<b>Σύνολο</b>	<b>17.919.581</b>	<b>100%</b>	<b>11.738.684.750</b>	<b>100%</b>
Αεροπορικώς	12.302.448	69%		
Οδικώς	4.810.172	27%		
Δια Θαλάσσης	806.960	5%		
<b>Σύνολο</b>	<b>17.919.580</b>	<b>100%</b>		

Πηγή: ΕΛΣΤΑΤ, ΤτΕ - Επεξεργασία: SETE Intelligence

Από αυτούς, 69% ήρθε αεροπορικώς - που παραδοσιακά αποτελεί τον κύριο τρόπο μετάβασης των τουριστών από το εξωτερικό στην Ελλάδα, 27% οδικώς και 5% δια θαλάσσης. Σε σχέση με την εποχικότητα, αυτή παρατηρείται έντονη, με 61% των εσόδων και 56% των αφίξεων να πραγματοποιούνται το 3ο τρίμηνο του έτους, 36% και 38% αντίστοιχα το 2ο και 4ο τρίμηνο συνολικά, και μόλις 3% και 6% αντίστοιχα κατά το 1ο. Βάσει της ακολουθούμενης μεθοδολογίας<sup>1</sup> για την καταγραφή των εσόδων, αυτά δεν περιλαμβάνουν το μέρος της δαπάνης του τουρίστα που παρέμεινε πρωτογενώς στο εξωτερικό, π.χ η αμοιβή και το κέρδος του Tour Operator, αλλά περιλαμβάνουν μόνο το μέρος της δαπάνης του τουρίστα που καταναλώθηκε στην Ελλάδα, π.χ το έσοδο του ξενοδοχείου ή τη δαπάνη του τουρίστα στα καταστήματα. Επίσης, δεν περιλαμβάνουν τα έσοδα από τις αερομεταφορές και τις θαλάσσιες μεταφορές των τουριστών που καταγράφονται ξεχωριστά και αθροίζονται με όλες τις άλλες δαπάνες μεταφορών όπως π.χ. cargo.

Σύμφωνα με τα τελευταία διαθέσιμα στοιχεία για το 2014, ο εισερχόμενος τουρισμός παρουσιάζει αύξηση αφίξεων κατά 23% και αύξηση εσόδων κατά 13%. Η συγκριτικά χαμηλότερη αύξηση των εσόδων σε μεγάλο βαθμό αντικατοπτρίζει τη διαφοροποίηση του μίγματος εισερχόμενου τουρισμού το 2014 με την ιδιαίτερα μεγάλη αύξηση του τουριστικού ρεύματος προς την Αθήνα: ως γνωστόν οι διακοπές city break είναι μικρότερης διάρκειας από τις διακοπές «Ηλιος & Θάλασσα» και, συνεπώς, είναι αναμενόμενο η μέση δαπάνη ανά τουρίστα (όχι όμως απαραίτητα και ανά διανυκτέρευση) να είναι μικρότερη.

<b>Εισερχόμενος Τουρισμός, 2013 - 2014</b>				
	Αφίξεις		Έσοδα	
	2013	2014	2013	2014
Ιαν	365.605	404.292	127.600.000	156.400.000
Φεβ	295.652	325.953	119.600.000	133.600.000
Μαρ	362.098	456.655	142.100.000	185.800.000
Απρ	557.496	727.963	227.600.000	381.700.000
Μαι	1.467.134	1.651.703	1.013.686.000	1.019.754.000
Ιουν	2.372.846	2.697.470	1.656.459.603	1.930.958.971
Ιούλ	3.263.921	4.222.873	2.337.971.700	2.677.896.340
Αυγ	3.885.717	4.856.356	2.807.386.000	3.103.310.000
Σεπ	2.963.439	3.643.695	1.983.281.447	2.205.219.770
Οκτ	1.547.626	1.840.600	950.000.000	993.400.000
Νοε	435.303	669.700	204.500.000	267.200.000
Δεκ	402.744		168.500.000	
<b>Σύνολο</b>	<b>17.919.581</b>	<b>21.497.261</b>	<b>11.738.684.750</b>	<b>13.055.239.081</b>
Μεταβολή Ιαν - Νοε		23%		13%

Πηγή: ΕΛΣΤΑΤ, ΤrE - Επεξεργασία: SETE Intelligence

Σύμφωνα με το IOBE (2012), κάθε 1 € που δημιουργεί η τουριστική δραστηριότητα, προξενεί έμμεση και προκαλούμενη πρόσθετη οικονομική δραστηριότητα 1,2 € και άρα, συνολικά, δημιουργεί 2,2 € ΑΕΠ. Δηλαδή, ο



πολλαπλασιαστής της τουριστικής δραστηριότητας ανέρχεται σε 2,2. Στον κατωτέρω πίνακα απεικονίζονται οι πολλαπλασιαστές των επιμέρους κλάδων της ελληνικής οικονομίας σύμφωνα με πρόσφατη μελέτη του ΚΕΠΕ (2014), καθώς και η ποσοστιαία συμβολή του κάθε υποκλάδου στην ελληνική τουριστική δραστηριότητα σύμφωνα με την μελέτη του IOBE (2012).

	% Κατανομή Τουριστικών Εσόδων	Πολλα- πλασιαστής
Καταλύματα	45,3	2,50
Εστίαση	18,0	2,50
Θαλάσσιες Μεταφορές	9,0	2,41
Οδικές Μεταφορές	7,1	3,25
Εναέριες Μεταφορές	5,4	2,98
Εμπόριο	4,9	3,69
Ψυχαγωγία	3,8	1,90
Ταξιδιωτικά Γραφεία	3,7	3,68
Ενοικίαση Αυτ/των	1,8	1,39
Συνέδρια	1,0	4,13
Σταθμισμένος Μέσος Όρος		2,65

Πηγή: ΚΕΠΕ, IOBE - Επεξεργασία SETE Intelligence

Σύμφωνα με τα στοιχεία του πίνακα, ο προκύπτων πολλαπλασιαστής του τουρισμού για την ελληνική τουριστική οικονομία ανέρχεται σε 2,65 που σημαίνει πως για κάθε 1 € από την τουριστική δραστηριότητα, προξενείται έμμεση και προκαλούμενη πρόσθετη οικονομική δραστηριότητα 1,65 € και άρα, συνολικά, το ΑΕΠ αυξάνει κατά 2,65 €. Συνεπώς ο πολλαπλασιαστής της τουριστικής δραστηριότητας κυμαίνεται μεταξύ 2,2 και 2,65.

Σύμφωνα με την ΕΛΣΤΑΤ, το ΑΕΠ της χώρας το 2013 διαμορφώθηκε σε € 182,4 δις. Για το 2014 εκτιμάται ότι, σε τρέχουσες τιμές, παρουσιάζει αρνητική ανάπτυξη 2% (που συνίσταται από 2,5% αποπληθωρισμό τιμών και 0,5% ανάπτυξη) και θα διαμορφωθεί σε € 178,9 δις.

Συνοψίζοντας τα παραπάνω εκτεθέντα στοιχεία:

Κατηγορία Δαπάνης	2013	2014
Δαπάνη Εισερχόμενων Τουριστών	€11.739	€13.187
Δαπάνη Τουριστών Κρουαζιέρας	445	468
Δαπάνη Εταιρειών Κρουαζιέρας	216	227
Αερομεταφορές	1.077	1.177
Θαλάσσιες Μεταφορές	132	133
Εγχώριος Τουρισμός	1.434	1.578
Επενδύσεις	200	200
Άμεση Επίπτωση Τουρισμού	€15.243	€16.971
ως % ΑΕΠ	8,4%	9,5%
πολλαπλασιαστής IOBE	2,2	2,2
Έμμεσο και Άμεσο Αποτέλεσμα	€33.534	€37.337
ως % ΑΕΠ	18,4%	20,9%
πολλαπλασιαστής ΚΕΠΕ	2,65	2,65
Έμμεσο και Άμεσο Αποτέλεσμα	€40.393	€44.974
ως % ΑΕΠ	22,1%	25,1%
ΑΕΠ	€182.400	€178.900

Πηγή: SETE Intelligence

Προσθέτοντας στην δαπάνη εισερχόμενων τουριστών και κρουαζιέρας (€ 13,2 δις και 468 εκ. αντίστοιχα το 2014), τις δαπάνες των εταιρειών κρουαζιέρας (227 εκ.), τη δαπάνη των εισερχόμενων τουριστών για Αερομεταφορές (1.177 εκ. ) και Θαλάσσιες Μεταφορές (133 εκ.), την δαπάνη του εγχώριου τουρισμού (1,58 δις) και με μια συντηρητική εκτίμηση της επενδυτικής δαπάνης, καθαρής από εισαγόμενο εξοπλισμό, (€ 200 εκ.), προκύπτει ότι η άμεση συμμετοχή του τουρισμού στη διαμόρφωση του ΑΕΠ στη χώρα ανέρχεται σε € 17 δις περίπου ή 9.5% του ΑΕΠ. Συνυπολογίζοντας και τα πολλαπλασιαστικά οφέλη, η συνολική συμμετοχή ανέρχεται μεταξύ 37 και 45 δις, δηλαδή περισσότερο από 20% του ΑΕΠ και ίσως να υπερβαίνει το 25% του ΑΕΠ, καθιστώντας τον τουρισμό βασικό πυλώνα της ελληνικής οικονομίας.

Συνοπτικά, ο τουρισμός με βάση στοιχεία του 2014

- συνέβαλε άμεσα στη δημιουργία τουλάχιστον 9% του ΑΕΠ της χώρας, ενώ η άμεση και έμμεση συμβολή του εκτιμάται σε 20% έως 25%, επιβεβαιώνοντας την κοινή ρήση ότι αποτελεί την «βαριά βιομηχανία» της χώρας,
- αποτελεί την ατμομηχανή της ελληνικής οικονομίας, αφού το 2014 παρουσίασε ανάπτυξη 11,3% ή € 1,8 δις (από € 15,2 δις άμεσης συνεισφοράς στο ΑΕΠ το 2013 σε € 17 δις το 2014) όταν το συνολικό ΑΕΠ εκτιμάται ότι μειώθηκε κατά € 3,5 δις σε ονομαστικούς όρους και αυξήθηκε κατά 0,6% περίπου σε πραγματικούς λόγω αποπληθωρισμού,

- από κάθε € 1 τουριστικής δραστηριότητας, δημιουργείται επιπλέον € 1,2 έως 1,65 πρόσθετης οικονομικής δραστηριότητας. Ως αποτέλεσμα για κάθε € 1 τουριστικού εσόδου, το ΑΕΠ της χώρας αυξάνεται κατά € 2,2 έως 2,65, δηλαδή ο τουρισμός είναι ένας κλάδος με μεγάλη διάχυση ωφελειών στην οικονομία,
- για 3 νησιωτικές Περιφέρειες (Κρήτη, Νότιο Αιγαίο, Ιόνιο) συνεισφέρει άμεσα στη δημιουργία τουλάχιστον 50% του ΑΕΠ των Περιφερειών αυτών. Οι περιφέρειες αυτές έχουν από τα υψηλότερα κατά κεφαλήν ΑΕΠ στη χώρα, υποστηρίζοντας την άποψη ότι ο τουρισμός οδηγεί σε βελτίωση του βιοτικού επιπέδου των περιοχών στις οποίες αναπτύσσεται,
- προσέφερε στην αιχμή του – σε συνδυασμό με την εστίαση – το 30% των θέσεων μισθωτής απασχόλησης στον ιδιωτικό τομέα, πλέον των θέσεων αυτοαπασχολούμενων σε 31 χιλιάδες μικρά ξενοδοχεία και ενοικιαζόμενα δωμάτια και δεκάδες χιλιάδες επιχειρήσεις εστίασης,
- υπήρξε η δραστηριότητα που στήριξε τα ασφαλιστικά ταμεία σε μια χρονιά που οι υπόλοιπες δραστηριότητες του ιδιωτικού τομέα συνέχισαν να συρρικνώνονται και ως εκ τούτου να μειώνουν την συνεισφορά τους σε αυτά,
- κάλυψε με τις ταξιδιωτικές εισπράξεις το 75% του ελλείμματος του εμπορικού ισοζυγίου. Οι εισπράξεις αυτές σχεδόν ισούνται με τις εισπράξεις από τις εξαγωγές όλων των άλλων προϊόντων που εξάγει η χώρα, εξαιρουμένων των εισπράξεων από εξαγωγή πλοίων και καυσίμων.
- αν στις ταξιδιωτικές εισπράξεις συνυπολογισθούν και οι εισπράξεις από αερομεταφορές και θαλάσσιες μεταφορές από τον εισαγόμενο τουρισμό, τότε το σύνολο υπερβαίνει κατά πολύ το σύνολο των εισπράξεων από τις εξαγωγές όλων των άλλων προϊόντων πλην πλοίων και καυσίμων.

### 6.3- Σύγκριση με παρόμοιες αγορές

Το τουριστικό προϊόν είναι ένα σύνθετο , ευαίσθητο και εύθραυστο προϊόν του οποίου η ζήτηση επηρεάζεται από απρόβλεπτους και ανεξέλεγκτους παράγοντες (όπως κοινωνικές αναταραχές , περιβαλλοντικά επεισόδια). Τα ελκυστικά στοιχεία του τουριστικού προϊόντος που μπορεί να προσφέρει μία χώρα είναι :τα τοπία ,οι φυσικές ομορφιές ,οι χαμηλές τιμές αγαθών και υπηρεσιών ,η αλλαγή του φυσικού και πολιτιστικού περιβάλλοντος, η διασκέδαση, η ξενοδοχειακή άνεση, τα σπορ. Τα σημεία του ελληνικού τουριστικού προϊόντος είναι οι φυσικές ιδιομορφίες της χώρας, οι χαμηλές τιμές και η διασκέδαση, ενώ η χώρα μειονεκτεί στη ξενοδοχειακή άνεση και στο βαθμό αλλαγής (εναλλακτικός τουρισμός). Η μείωση της τουριστικής κίνησης προς την Ελλάδα το καλοκαίρι του 2009 δεν ήταν τόσο μεγάλη όσο κάποιες σποραδικές εκτιμήσεις ανέφεραν, σύμφωνα με τα στοιχεία που συγκεντρώνονται από 40.000 σημεία πώλησης τουριστικών πακέτων από τη Γερμανία, τη Βρετανία, τη Γαλλία, τη Ρωσία την Ιταλία και την Ολλανδία.

Η πτώση αυτή στον αριθμό των αφίξεων συντελέστηκε λόγω του ξεσπάσματος της χρηματοπιστωτικής κρίσης στην Ελλάδα και του γενικού αισθήματος ανασφάλειας που υπήρχε. Βέβαια, τα επόμενα χρόνια, ο αριθμός των αφίξεων επανήλθε στα επίπεδα προ κρίσης και τα ξεπέρασε τα 22 εκατομμύρια τουριστικές αφίξεις, ξεπερνώντας τις προηγούμενες προσδοκίες.

#### Αφίξεις ξένων τουριστών το 2014

##### Ταξιδιωτικές εισπράξεις

	ΠΟΣΑ ΣΕ ΔΙΣ. ΕΥΡΩ	% ΕΤΗΣΙΑ ΜΕΤΑΒΟΛΗ
<b>ΧΩΡΕΣ Ε.Ε. - 28</b>	8,25	<b>14,9</b>
Χώρες Ζώνης Ευρώ	5,42	<b>11,7</b>
-Γαλλία	1,13	<b>25,0</b>
-Γερμανία	1,99	<b>4,6</b>
Χώρες Ε.Ε. εκτός Ζώνης Ευρώ	2,84	<b>21,6</b>
-Ηνωμένο Βασίλειο	1,55	<b>14,8</b>
<b>ΛΟΙΠΕΣ ΧΩΡΕΣ</b>	4,78	<b>5,7</b>
-ΗΠΑ	0,65	<b>15,0</b>
-Ρωσία	1,16	<b>-13,2</b>
<b>ΣΥΝΟΛΟ</b>	13,04	<b>11,4</b>
Κρουαζιέρες	0,41	<b>-8,8</b>
<b>ΣΥΝΟΛΟ</b>	<b>13,44</b>	<b>10,6%</b>

##### Αφίξεις

	ΕΚΑΤ. ΑΤΟΜΑ	% ΕΤΗΣΙΑ ΜΕΤΑΒΟΛΗ
	13,25	<b>25,9</b>
	7,40	<b>16,6</b>
	1,46	<b>27,0</b>
	2,46	<b>8,5</b>
	5,85	<b>40,0</b>
	2,09	<b>13,2</b>
	8,78	<b>18,8</b>
	0,59	<b>26,9</b>
	1,25	<b>-7,6</b>
	<b>22,03*</b>	<b>23%*</b>

\* Δεν περιλαμβάνονται στοιχεία από κρουαζιέρες επιπλέον της Έρευνας Συνόρων

ΠΗΓΗ: Τράπεζα της Ελλάδος

Η ΚΑΘΗΜΕΡΙΝΗ

ΤΟΥΡΙΣΤΙΚΕΣ ΑΦΙΞΕΙΣ ΚΑΤΑ ΕΤΟΣ	
2008	15,9
2009	14,9
2010	15
2011	16,4
2012	16,9
2013	20,1
2014	22
σε εκατ.	

Αν ρίξουμε μια ματιά στα στατιστικά στοιχεία αφίξεων των κυριότερων ανταγωνιστών μας, θα παρατηρήσουμε πως όλοι τους έχουν μια παρόμοια αύξηση των αφίξεων τους. Για παράδειγμα, η Ισπανία το 2012 είχε 57,4 εκ. τουριστικές αφίξεις, ενώ το 2013 είχε 60,6 εκατ. . Κάτι παρόμοιο παρατηρείται και στην Τουρκία, η οποία το 2012 είχε 31,7 εκατ. Αφίξεις, ενώ το 2013 είχε 34,9 εκατ. . Αυτή η αύξηση σε όλες τις παρόμοιες αγορές μπορεί να εξηγηθεί λόγω ανοιγμάτων των tour operators σε νέες αγορές, λόγω αύξησης της προσφοράς μέσω νέων επενδύσεων σε τουριστικές μονάδες, είτε λόγω στην αστάθεια που κλυδωνίζει παρόμοιες γειτονικές αγορές, όπως θα εξηγήσουμε παρακάτω.

Μεγάλη σημαντικότητα έχει και η μελέτη των διαφόρων άλλων στοιχείων που εξηγούν την τουριστική κίνηση σε μια χώρα, όπως τα συνολικά έσοδα, η επίδραση στο ΑΕΠ της χώρας και η μέση κατά κεφαλήν δαπάνη. Ας ρίξουμε μια ματιά σε αυτά :

Πρώτα απ όλα, ας δούμε την διαχρονική εξέλιξη των διεθνών τουριστικών εισπράξεων από το 2000 μέχρι το 2013. Μπορούμε να παρατηρήσουμε πως το 2009, το έτος που είχαμε πτώση στον αριθμό των κρατήσεων, είχαμε μία πτώση στα έσοδα της τάξεως του 10,6% που μπορεί να εξηγηθεί από τις λιγότερες αφίξεις. Το 2010 συνεχίστηκε η πτωτική πορεία των εσόδων, σχεδόν κατά 7,6% ,παρόλο που ο αριθμός αφίξεων παρέμεινε σε σταθερά επίπεδα. Αυτό μπορεί να εξηγηθεί με βάση την παγκόσμια κρίση και την απροθυμία των εισερχόμενων τουριστών να ξοδέψουν λόγω ανασφάλειας. Συνεχίζοντας, παρατηρούμε πως τα έσοδα την τριετία 2011-2013 αρχίζουν μια κυρίως ανοδική πορεία, που συνδυάζεται μαζί με την άνοδο στις διεθνείς αφίξεις.

<b>Έτος</b>	<b>εκατ. €</b>	<b>Μεταβολές</b>
<b>Year</b>	<b>mi. €</b>	<b>Change</b>
2000	10.061,20	-
2001	10.579,90	5,16%
2002	10.284,70	-2,79%
2003	9.495,30	-7,68%
2004	10.347,80	8,98%
2005	10.729,50	3,69%
2006	11.356,70	5,85%
2007	11.319,20	-0,33%
2008	11.635,90	2,80%
2009	10.400,20	-10,62%
2010	9.611,30	-7,59%
2011	10.504,70	9,30%

2012	10.442,50	
2013	12.152,22	16,37%

Για να μπορέσουμε να πάρουμε μια πιο καλή ιδέα για το πόσα χρήματα ξοδεύουν στις διακοπές τους οι τουρίστες στην χώρα μας, θα πρέπει να ρίξουμε μια ματιά στην τουριστική δαπάνη κατά κεφαλή.

<b>Έτος</b>	<b>Μέση Κατά Κεφαλή Δαπάνη (€)</b>	<b>Μεταβολή</b>
<b>Year</b>	<b>Average Per Capita Tourism Expenditure (€)</b>	<b>Change</b>
2000	813	
2001	813	0,0%
2002	819	0,8%
2003	762	-7,0%
2004	882	15,8%
2005	746	
2006	746	0,0%
2007	700	-6,2%
2008	730	4,3%
2009	697	-4,5%
2010	640	-8,2%
2011	639	-0,1%

2012	616,2	
2013	604,2	-1,9%

Όπως διακρίνουμε, η τουριστική δαπάνη μεταξύ 2000 και 2002 ήταν σταθερή στα 813 ευρώ περίπου, ακολούθησε μια μικρή μείωση στην δαπάνη της τάξεως του 7% το 2003, η οποία υπερκαλύφθηκε την επόμενη χρονιά με 15,8% αύξηση. Από το 2005 και έπειτα(με εξαίρεση το 2008) , μπορούμε να σκιαγραφήσουμε μια διαρκώς καθοδική πορεία για την πορεία της δαπάνης, η οποία φτάνει στο χαμηλότερο σημείο της το 2013 με συνολική δαπάνη 604 ευρώ κατά κεφαλή. Η μείωση αυτή στην μέση δαπάνη μπορεί να εξηγηθεί από μια γενική μείωση των τιμών λόγω κρίσης και την αύξηση της προσφοράς στην αγορά.

Για να μπορέσουμε να κατανοήσουμε την συνεισφορά του τουρισμού στην ελληνική οικονομία, θα πρέπει να δούμε την επίδραση που έχει στο Ακαθάριστο Εθνικό προϊόν της χώρας.

<b>Τουρισμός &amp; ΑΕΠ 2000-2013</b>		
<b>Tourism &amp; GDP 2000-2013</b>		
<b>Έτος</b>	<b>% Συμμετοχή Τουριστικής Οικονομίας στο ΑΕΠ*</b>	<b>Άμεσες Τουριστικές Εισπράξεις (εκατ. €)</b>
<b>Year</b>	<b>Travel &amp; Tourism Total Contribution to GDP*</b>	<b>Direct Tourism Receipts (mi. €)</b>
<b>2000</b>	16,6%	10.061,2
<b>2001</b>	17,1%	10.579,9
<b>2002</b>	16,5%	10.284,7
<b>2003</b>	15,9%	9.495,3
<b>2004</b>	16,3%	10.347,8
<b>2005</b>	17,6%	10.729,5
<b>2006</b>	17,8%	11.356,7
<b>2007</b>	17,5%	11.319,2
<b>2008</b>	16,8%	11.635,9
<b>2009</b>	15,9%	10.400,2
<b>2010</b>	16,0%	9.611,3
<b>2011</b>	15,8%	10.504,7
<b>2012</b>	16,4%	10.442,5
<b>2013</b>	16,3%	12.152,2

Όπως παρατηρούμε, ο τουρισμός καλύπτει ένα πολύ σημαντικό μέρος του ΑΕΠ της χώρας, με μικρές αυξομειώσεις στην ποσόστωσή του. Ως χρονιές ρεκόρ για την συμμετοχή του τομέα στην οικονομία μπορούμε να χαρακτηρίσουμε τις χρονιές 2005-2006-2007. Την χρονιά ρεκόρ από άποψη εσόδων για τον ελληνικό τουρισμό, το 2013 που άγγιξε τα 12,1 δις ευρώ, η συνεισφορά του ήταν στα 16,3 %, λίγο χαμηλότερη

από τις προαναφερθείσες χρονιές. Αυτή η πορεία μπορεί να εξηγηθεί από την πορεία των υπολοίπων βιομηχανιών και πηγών εσόδων του κράτους.

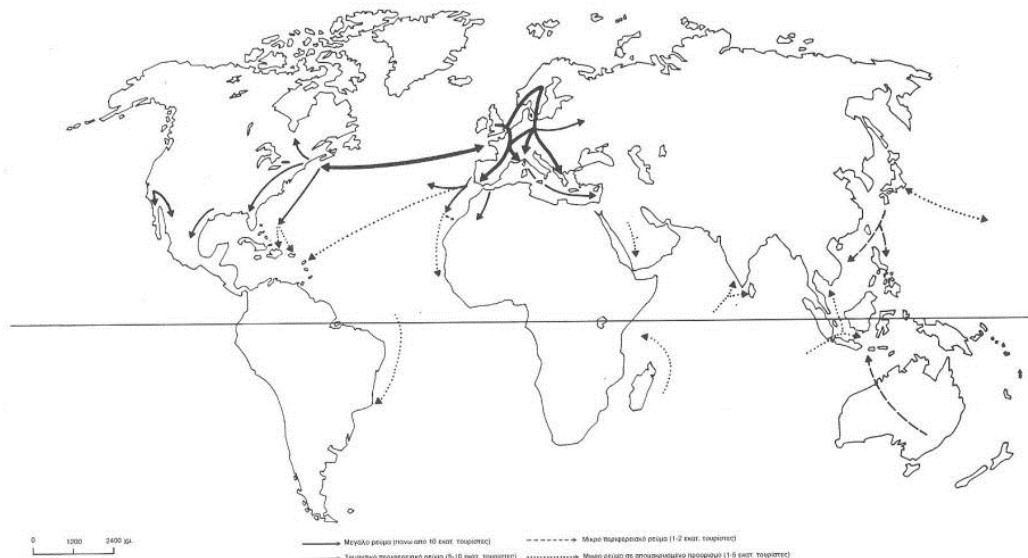
Σημαντικά σημεία που προκύπτουν από την ανάλυση των στοιχείων και που θα πρέπει να ληφθούν υπόψη στον σχεδιασμό του τουριστικού μας προϊόντος είναι τα εξής:

- Χώρες όπως η Τουρκία, η Τυνησία και η Αίγυπτος προσφέρουν πλέον το ίδιο τουριστικό προϊόν σε ελκυστικότερες τιμές, κάτι που έχει ιδιαίτερη σημασία στην παρούσα οικονομική συγκυρία.
- Η δυνατότητα «ξεκάθαρης» χρέωσης εκ των προτέρων, γεγονός που βοηθά στον καλύτερο προγραμματισμό του οικογενειακού προϋπολογισμού, έχει επίσης μεγάλη αξία την περίοδο αυτή. Είναι χαρακτηριστική η άνοδος της Τουρκίας λόγω προσφορών στα πακέτα "all inclusive", ενώ η Ελλάδα είχε σημαντικές απώλειες στις αφίξεις οικογενειών.
- Το σταθερό πολιτικό κλίμα και το αίσθημα ασφάλειας στη χώρα προορισμού είναι σημαντικοί παράγοντες επιλογής χώρας διακοπών. Η Ελλάδα τον Δεκέμβριο του 2008, εξαιτίας των γνωστών επεισοδίων, δέχτηκε μείωση κρατήσεων από τη Γερμανία κατά 19% και τον Ιανουάριο του 2009 κατά 13%. Αυτοί είναι και οι σημαντικότεροι μήνες κρατήσεων στη Γερμανία.
- Οι ανταγωνιστές μας στη Μεσόγειο, όπως π.χ. η Ιταλία, αλλάζουν το τουριστικό τους προϊόν προς είδη που προσελκύουν ειδικά τμήματα τουριστών με υψηλότερα εισοδήματα και «εξειδικευμένες τουριστικές ανάγκες» όπως π.χ. οινικός τουρισμός.
- Ο καταναλωτής αλλάζει και αναζητεί πλέον πιο μεγάλη αξία για τα χρήματά του, άρα το marketing του τουριστικού προϊόντος και η χάραξη εθνικής στρατηγικής βάσει στοιχείων καθίσταται πλέον «εκ των ων ουκ άνευ». Για παράδειγμα, μια σημαντική παράμετρος για τον ορθότερο προγραμματισμό της προβολής και προώθησης της Ελλάδας ως τουριστικού προορισμού, είναι η περίοδος κατά την οποία κορυφώνονται στις χώρες του εξωτερικού οι κρατήσεις των τουριστικών πακέτων. Για την Αγγλία, τη Γερμανία και την Ολλανδία η μεγαλύτερη κινητικότητα στις κρατήσεις παρατηρείται το τρίμηνο Δεκεμβρίου - Φεβρουαρίου ενώ για τη γαλλική αγορά η κορύφωση μετατοπίζεται στο τρίμηνο Φεβρουαρίου - Απριλίου. Σημαντική σημασία αποκτούν πλέον και οι κρατήσεις «της τελευταίας στιγμής», καθώς και οι «σύντομες αποδράσεις» στην χώρα μας (π.χ. η Θεσσαλονίκη αναδείχτηκε στις 10 καλύτερες προτάσεις για εναλλακτικό τουρισμό για το 2015) παράγοντας που βοήθησε την Ελλάδα ιδιαίτερα το καλοκαίρι που πέρασε.

## **Ασφάλεια και μεταβολές της ζήτησης**



Μία μεταβλητή που αποφασίσαμε να μελετήσουμε ξεχωριστά είναι η μεταβλητή της ασφάλειας. Τα τελευταία χρόνια, από το 2010 και έπειτα με τις επαναστάσεις στον αραβικό κόσμο, τον επεμβατισμό σε χώρες της νότιας και ανατολικής Μεσογείου και την γενικότερη αστάθεια και το αίσθημα ανασφάλειας που δημιουργείται από την αυξημένη τρομοκρατία, η ασφάλεια του προορισμού αποτελεί έναν από τους σημαντικότερους προσδιοριστικούς παράγοντες όσον αφορά την επισκεψιμότητά του.



Σχήμα 3. - Κύρια είδη ρευμάτων προέλευσης αλλοδαπών τουριστών κατά τη δεκαετία του '90.

Ένα από τα δύο μεγάλα ευρωπαϊκά τουριστικά ρεύματα είναι αυτό που έχει ως στόχο τις ακτές της νότιας Ευρώπης, βόρειας Αφρικής και Μέσης Ανατολής. Αποτελεί το πρώτο ευρωπαϊκό ρεύμα μαζικού τουρισμού. Για ευκολία στην μελέτη του θα το χωρίσουμε σε δυτικό (Ισπανία, Πορτογαλία, Ιταλία, Μαρόκο, Τυνησία, Αλγερία, και ανατολικό (Ελλάδα, Τουρκία, Κροατία, Κύπρος, Ισραήλ, Αίγυπτος, Συρία, Λίβανος, Λιβύη) . Κοινό χαρακτηριστικό αυτών των χωρών είναι παρουσία του τριπτύχου Ήλιος-Άμμος-Θάλασσα (Sea-Sun-Sand), που αποζητούν οι κάτοικοι των βορείων χωρών τους καλοκαιρινούς μήνες. Αυτά τα μαζικά ρεύματα δημιουργούν μια ασφυκτική πίεση στις χώρες που πληρούν αυτά τα κριτήρια, και αυτή η πίεση έχει οδηγήσει σε εκτεταμένες τουριστικές επενδύσεις ώστε να απορροφηθεί αυτή η πίεση από τους προορισμούς.

Η προαναφερθείσα αστάθεια σε πολλές χώρες του Μεσανατολικού τουριστικού ρεύματος, όπως π.χ. την Λιβύη, η οποία βρίσκεται ακόμα σε εμφύλιο πόλεμο, την Συρία, που βρίσκεται στον κολοφώνα της σύρραξης έως τώρα με ξένους στρατούς να επιχειρούν στα εδάφη της και μια τρομοκρατική οργάνωση να προσπαθεί να

δημιουργήσει μια ιδιαίτερη και απομονωμένη κρατική οντότητα. Αυτές οι καταστάσεις αποθαρρύνουν και αποτρέπουν ενεργά τους υποψήφιους αγοραστές από το να αγοράσουν κάποιο πακέτο που περιλαμβάνει τον τουριστικό προορισμό.

Ο όγκος αυτών των τουριστών, όπως προείπαμε και πιο πάνω, αναζητά έναν θερμό και παραθαλάσσιο προορισμό, ο οποίος δεν θα έχει μεγάλη διαφορά στην τιμή που θα πληρώσει καθώς και ούτε στον τρόπο μετακίνησης προς και από αυτόν και θα έχει τα ίδια είτε παρεμφερή γεωγραφικά, εθνολογικά και κλιματικά χαρακτηριστικά. Οι τουρίστες λοιπόν, που ακολουθούν αυτό το τουριστικό ρεύμα προς αυτήν την περιοχή του κόσμου λόγω ενδιαφέροντος είτε λόγω συνήθειας θα ψάξουν να βρουν προορισμούς σε γειτονικές είτε κοντινές χώρες οι οποίες θα πληρούν τα παραπάνω κριτήρια. Χώρες που μπορούν να απορροφήσουν το αγοραστικό κοινό στην περιοχή είναι κυρίως η Ελλάδα και η Τουρκία, και σε μικρότερο ποσοστό η Κύπρος και το Ισραήλ.

Στην Ελλάδα, η ανοδική πορεία των διεθνών αφίξεων τα τελευταία χρόνια μπορεί να εξηγηθεί εν μέρει από την απορρόφηση των τουριστών που κατευθύνονταν προς μεσανατολικές χώρες. Οι διεθνείς τουριστικές αφίξεις στην χώρα μας για το 2014 έφτασαν τις 21,4 εκατομμύρια, αριθμό ρεκόρ για τον ελληνικό τουρισμό.

### 6.3- Εποχικότητα και υπερ-συγκέντρωση

Η εποχικότητα του τουρισμού είναι άρρηκτα συνδεδεμένη με τουριστικές αγορές των οποίων το προϊόν είναι ο καλός καιρός, η θάλασσα και ο ήλιος. Η Ελλάδα, καθώς στηρίζει το μεγαλύτερο μέρος του εισερχόμενου τουρισμού της σε αυτά τα στοιχεία, δεν θα μπορούσε να αποτελεί εξαίρεση. Το μεγαλύτερο μέρος των αφίξεων της εντοπίζεται μεταξύ Ιουλίου και Σεπτεμβρίου.

Μήνες Months		2000	2001	2002	2003	2004	2005*	2006*	2007*	2008*	2009*	2010*	2011*	2012*	2013*
Ιαν. - Μάρ.	Jan. - Mar.	5,56%	5,63%	6,97%	6,31%	7,64%	7,14%	6,31%	7,02%	7,79%	6,94%	6,53%	6,75%	6,31%	5,71%
Απρ. - Ιούν.	Apr. - Jun.	30,63%	30,91%	30,08%	30,70%	31,89%	24,57%	24,87%	25,50%	26,62%	26,05%	24,49%	25,54%	24,81%	24,54%
Ιούλ. - Σεπ.	Jul. - Sep.	51,19%	51,31%	50,32%	50,57%	49,08%	52,58%	54,28%	52,24%	51,05%	52,20%	54,89%	54,33%	55,78%	56,44%
Οκτ. - Δεκ.	Oct. - Dec.	12,62%	12,15%	12,63%	12,43%	11,39%	15,71%	14,54%	15,24%	14,54%	14,81%	14,09%	13,38%	13,10%	13,31%

Όπως παρατηρούμε, σε όλα τα χρόνια για τα οποία έχουμε στατιστικά στοιχεία, οι αφίξεις μεταξύ Ιουλίου και Σεπτεμβρίου είναι πολλαπλάσιες από οποιαδήποτε άλλη περίοδο, και μάλιστα, τα τελευταία χρόνια παρατηρείται μία αύξηση στο ποσοστό των αφίξεων την συγκεκριμένη χρονική περίοδο, που τείνει να φτάσει την ποσοστιαία κατανομή της στο 56%.

#### Ποια όμως είναι τα αίτια αυτής της εποχικότητας?

Τα βασικά αίτια που εμφανίζουν το φαινόμενο της εποχικότητας στον τουρισμό διακρίνονται στα εξής δύο:

α) στα φυσικά αίτια, τα οποία έχουν να κάνουν κυρίως με το κλίμα, και

β) στα θεσμικά αίτια, τα οποία αναφέρονται σε θεσμούς, εθιμικούς ή νομοθετημένους, όπως, π.χ., η καθιερωμένη περίοδος σχολικών διακοπών, οι θρησκευτικές εορτές, ήθη και έθιμα, κλπ.

Τα φυσικά αίτια, και συγκεκριμένα η συσχέτιση των κλιματολογικών συνθηκών της χώρας με την εισερχόμενη τουριστική κίνηση εξετάστηκαν στο προηγούμενο κεφάλαιο και επιβεβαιώσαμε αυτό που και η διεθνής βιβλιογραφία έχει μέχρι σήμερα καταγράψει: στις χώρες, όπως η Ελλάδα, οι οποίες έχουν αναπτύξει ως τουριστικό μοντέλο το λεγόμενο “ήλιος και θάλασσα”, οι κλιματολογικές συνθήκες αποτελούν κύριο προσδιοριστικό παράγοντα της τουριστικής τους κίνησης. Οι κλιματικοί λόγοι που συντελούν στην όξυνση της εποχικότητας σε αυτές τις περιπτώσεις μάλλον δεν απαιτούν ιδιαίτερη ανάλυση: το θερμό καλοκαίρι σε συνδυασμό με το μεγάλο πλήθος παραλιών έχει ως αποτέλεσμα την συγκέντρωση

της τουριστικής ζήτησης στους μήνες με τις υψηλότερες θερμοκρασίες. Αυτού του είδους τουριστική ζήτηση έχει όμως ως αποτέλεσμα και την ανάλογη προσαρμογή της τουριστικής προσφοράς. Δηλαδή, η υψηλή τουριστική ζήτηση για το προϊόν “ήλιος και θάλασσα” τους καλοκαιρινούς μήνες έχει οδηγήσει και στη διαμόρφωση των ανάλογων τουριστικών υποδομών που θα καλύπτουν αυτήν ακριβώς την ζήτηση, δημιουργώντας έτσι ένα φαύλο κύκλο: η χώρα διαθέτοντας τις κατάλληλες κλιματολογικές συνθήκες, τείνει να προσφέρει κυρίως το προϊόν “ήλιος και θάλασσα” - η τουριστική ζήτηση στρέφεται σε αυτό ακριβώς το προϊόν – και οι όποιες εναλλακτικές μορφές τουρισμού υπάρχουν, προσαρμόζονται ακριβώς σε αυτές τις συνθήκες τουριστικής ζήτησης και, αναγκαστικά, προσφέρουν όλο και περισσότερο αυτό το είδος τουρισμού σε βάρος των εναλλακτικών μορφών.

Συνεπώς, πολύ συχνά παρατηρείται το φαινόμενο, ακόμα και αν υπάρχει κάποια μικρή έστω, τουριστική ζήτηση τους μη καλοκαιρινούς μήνες, αυτή να μην μπορεί να καλυφθεί, ακριβώς γιατί δεν λειτουργούν οι ανάλογες τουριστικές υποδομές. Επίσης, σημαντικό ρόλο στην εμφάνιση του φαινομένου της εποχικότητας ενδέχεται να παίζουν και κάποιοι άλλοι παράγοντες, όπως η μόδα και οι παγιωμένες συνήθειες των μελών μιας κοινωνίας. Από την άλλη, οι θεσμικοί λόγοι δρουν με διαφορετικό τρόπο στην όξυνση της εποχικότητας του τουρισμού: η μεγάλη περίοδος σχολικών διακοπών κατά τη θερινή περίοδο συμβάλλει αδιαμφισβήτητα κατά μεγάλο βαθμό στην εποχικότητα του εσωτερικού τουρισμού στην Ελλάδα. Αυτό, όχι μόνο διότι οδηγεί σε μία ανάλογη προσαρμογή του προγράμματος αδειών - διακοπών των γονέων των παιδιών, αλλά δημιουργεί - παγιώνει μία κουλτούρα - μόδα που επιτάσσει οι διακοπές - τουρισμός να συνδέονται αποκλειστικά με τους θερινούς μήνες. Όπως έχει παρατηρηθεί, τα μέλη των κοινωνιών που ακολουθούν αυτό το μοντέλο σχολικών διακοπών-αδειών, διατηρούν αυτή την συμπεριφορά ακόμα και όταν δεν συντρέχουν οι λόγοι για τους οποίους είχαν διαμορφώσει αυτή την συμπεριφορά, όπως για παράδειγμα οι νέοι που δεν έχουν παιδιά ή ακόμα και οι συνταξιούχοι (φαινόμενο της αδράνειας).

Οι θεσμικοί λόγοι αφορούν και στις χώρες προέλευσης των ταξιδιωτών του εισερχόμενου τουρισμού, διότι αν σε μια χώρα η εισερχόμενη ταξιδιωτική κίνηση προέρχεται από χώρες των οποίων οι κάτοικοι προτιμούν να ταξιδεύουν, κατά κύριο λόγο, την θερινή περίοδο, τότε θα ανακύψει αναπόφευκτα το πρόβλημα της εποχικότητας στην χώρα υποδοχής. Ένα τέτοιου είδους ζήτημα φαίνεται ότι αντιμετωπίζει και η Ελλάδα, όπου περίπου εννέα στους δέκα ταξιδιώτες προέρχονται από την Ευρώπη, περιοχή όπου οι κάτοικοι προτιμούν, κατά κύριο λόγο, τις θερινές διακοπές.

### **Πως αντιμετωπίζεται η εποχικότητα?**

Δεδομένου ότι για το υπάρχον τουριστικό προϊόν, η ζήτηση συγκεντρώνεται κατά τους θερινούς μήνες, μία στρατηγική άμβλυνσης του φαινομένου της εποχικότητας είναι η διαφοροποίηση του τουριστικού προϊόντος, με την προσφορά

εναλλακτικών υπηρεσιών, οι οποίες θα είναι, κατά το δυνατό, άσχετες με τους λόγους που προκαλούν την εποχικότητα και αναλύθηκαν στα προηγούμενα κεφάλαια. Παραδείγματα τέτοιων μορφών τουριστικού προϊόντος είναι ο συνεδριακός τουρισμός, ο πολιτιστικός τουρισμός, ο αγροτουρισμός, ο οικοτουρισμός, ο αθλητικός τουρισμός, ο τουρισμός υγείας, ο θαλάσσιος τουρισμός, ο γαστρονομικός κ.ά. Η διεθνής εμπειρία έχει δείξει ότι τα καλύτερα αποτελέσματα στην αντιμετώπιση της εποχικότητας τα έχουν φέρει περισσότερο ο πολιτιστικός τουρισμός, ο αγροτουρισμός και ο οικοτουρισμός και λιγότερο ο θαλάσσιος τουρισμός. Στην περίπτωση της Ελλάδας, σημαντικό ρόλο δύναται να παίξει, για ευνόητους λόγους, ο πολιτιστικός τουρισμός. Σημειώνεται ότι, όπως έχει δείξει η διεθνής εμπειρία, η ανάπτυξη του πολιτιστικού τουρισμού έχει πολύ καλύτερα αποτελέσματα εάν η στόχευση γίνει σε ομάδες τουριστών οι οποίες ανήκουν σε υψηλές εισοδηματικές κλίμακες. Προφανώς, για την επιτυχία αυτής της στρατηγικής απαιτείται και η ανάλογη προσαρμογή των τουριστικών και πολιτιστικών υποδομών.

Το ζήτημα, ωστόσο, που ανακύπτει είναι το γιατί κάποιος ιδιώτης να επενδύσει τα κεφάλαιά του για την ανάπτυξη υποδομών, που είναι κατάλληλες για τουρισμό σε περιόδους μη αιχμής αντί να ακολουθήσει την πιο ‘ασφαλή’ για τα κεφάλαιά του στρατηγική του μοντέλου “ήλιος και θάλασσα”;

Επίσης, γιατί να διατηρήσει ένας επιχειρηματίας τις εγκαταστάσεις του σε λειτουργία σε περιόδους μη αιχμής ρισκάροντας τα λειτουργικά του έξοδα να υπερβούν τα όποια έσοδα; Εδώ, προφανώς, ανακύπτει το ζήτημα της κρατικής στήριξης τέτοιου είδους προσπαθειών και την ύπαρξη ενός γενικότερου στρατηγικού σχεδιασμού αντιμετώπισης της τουριστικής εποχικότητας στην χώρα. Στο θεσμικό επίπεδο, θα μπορούσε να εξεταστεί η δυνατότητα μείωσης του διαστήματος σχολικών διακοπών τους θερινούς μήνες και την θεσμοθέτηση ενδιάμεσων διακοπών. Μία τέτοια στρατηγική προϋποθέτει, όμως, μακροπρόθεσμο σχεδιασμό ο οποίος θα έχει ως τελικό στόχο τη διαμόρφωση μιας διαφορετικής ταξιδιωτικής - τουριστικής κουλτούρας.

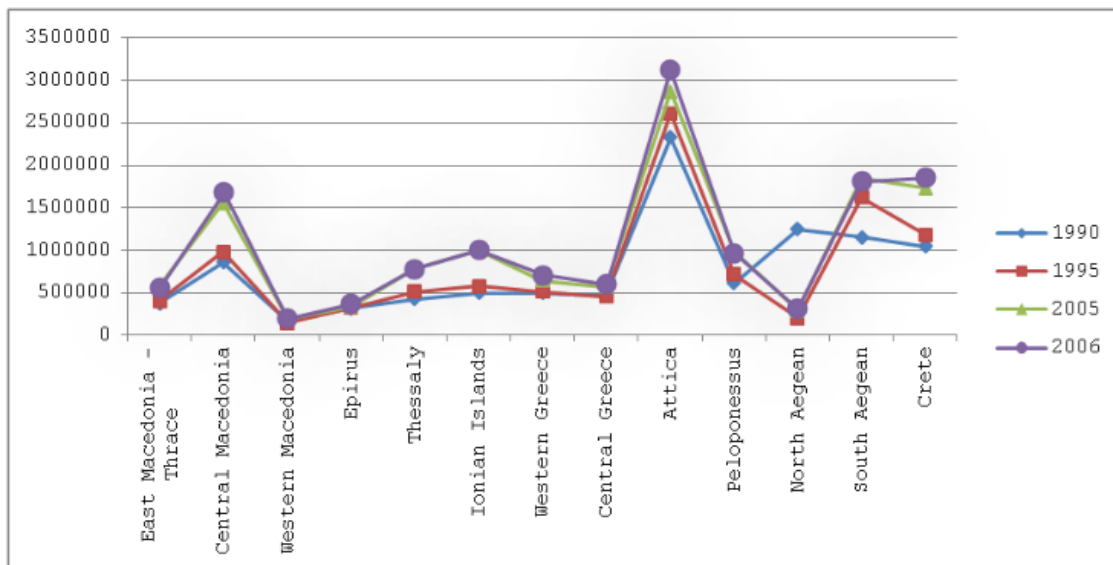
## **Υπερσυγκέντρωση**

## Tourism's socioeconomic contribution

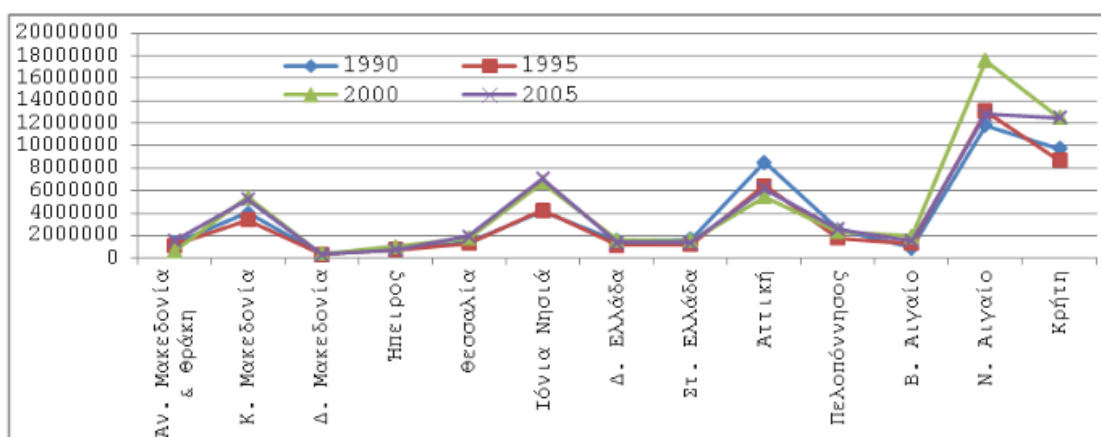


Όπως αναφέρθηκε στην προηγούμενη ενότητα, ένα από τα «αρνητικά» χαρακτηριστικά της γενικότερης εξέλιξης του τουρισμού στην Ελλάδα, είναι η άναρχη ανάπτυξή του. Υπό την όρο αυτό εννοούμε την άνιση γεωγραφική κατανομή των επισκεπτών στις τουριστικές περιοχές της χώρας, με αποτέλεσμα την υπερσυγκέντρωση του τουρισμού σε ορισμένες περιοχές, οι οποίες εντοπίζονται κατά κύριο λόγο στις ακτές και τα νησιά και πολύ λιγότερο στην ενδοχώρα.

Πιο συγκεκριμένα, όπως παρατηρούμε στο Διάγραμμα 9, ο μεγαλύτερος αριθμός των τουριστών συγκεντρώνεται στο Νότιο Αιγαίο (Κυκλάδες και Δωδεκάνησα), την Κρήτη, τα Ιόνια Νησιά, την Κεντρική Μακεδονία και την Αττική. Διαφορετικά, η συγκέντρωση παρουσιάζεται στα νησιά του Αιγαίου και του Ιονίου, δηλαδή σε νησιωτικές ακτές, είτε στις μητροπολιτικές περιοχές της Αθήνας και της Θεσσαλονίκης. Ακολουθούν ως προς την τουριστική «ελκυστικότητα» η Πελοπόννησος, η Θεσσαλία και η Δυτική Ελλάδα με σχετικά μικρές διαφορές ως προς τον αριθμό των αφίξεων αλλοδαπών και ημεδαπών τουριστών που δέχονται. Στις επόμενες θέσεις της κατάταξης βρίσκονται οι Περιφέρειες της Στ. Ελλάδας, της Ανατ. Μακεδονίας και Θράκης, της Ηπείρου και του Βορείου Αιγαίου, ενώ η Δυτ. Μακεδονία βρίσκεται στην τελευταία θέση.



Ένας καλύτερος τρόπος απεικόνισης της τουριστικής ελκυστικότητας κάθε Περιφέρειας επιτυγχάνεται μέσω του αριθμού των διανυκτερεύσεων. Στο παρακάτω διάγραμμα εμφανίζεται ο αριθμός των ετήσιων διανυκτερεύσεων στις Περιφέρειες της Ελλάδας, σύμφωνα με το οποίο το Νότιο Αιγαίο και Η Κρήτη, τα νησιά του Ιονίου, η Αττική και η Κεντρική Μακεδονία έρχονται πρώτες στην κατάταξη, ακολουθεί η Πελοπόννησος, οι Περιφέρειες Θεσσαλίας, Β. Αιγαίου, Αν. Μακεδονίας και Θράκης, Δ. Ελλάδας, Στ.Ελλάδας και στη συνέχεια η Ήπειρος και η Δ. Μακεδονία, που έρχονται ξανά τελευταίες στην κατάταξη.



Μοναδική εξαίρεση αλλαγής στην ιεραρχία είναι η περίπτωση της Αττικής, η οποία ενώ έρχεται πρώτη σε αφίξεις τουριστών, με σχεδόν διπλάσια διαφορά από τα νησιά του Νοτίου Αιγαίου και της Κρήτης, οι διανυκτερεύσεις της, αντίστροφα, είναι υποδιπλάσιες από αυτές των Κυκλάδων, των Δωδεκανήσων και της Κρήτης. Αυτό φυσικά συμβαίνει καθώς η Αττική, και κυρίως η Αθήνα, αποτελεί μεταβατικό προορισμό, που η παραμονή έχει μικρή διάρκεια και σχεδόν αποκλειστικά για όσο χρονικό διάστημα κρίνεται απαραίτητο για την επίσκεψη

των βασικών αρχαιολογικών χώρων της πρωτεύουσας, ενώ επίσης αποτελεί και τον κύριο συγκοινωνιακό κόμβο της χώρας.



## 6.6 Συμπεράσματα

Η πολυποικιλότητα και η δυναμικότητα του τουριστικού προϊόντος αλλά και της τουριστικής αγοράς καθιστά την εναρμόνιση με τα ρεύματα της εποχής αναγκαία για την ύπαρξη κερδοφορίας, την ανάπτυξη και επέκταση της οικονομίας που σχετίζεται με το τουριστικό προϊόν.

Η χώρα πρέπει να αντιμετωπίσει την εποχικότητα και την περιφερειακή υπερσυγκέντρωση ως προβλήματα που χρίζουν λύσεις αλλά και ως μια κερδοφόρα εναλλακτική που προσφέρει απασχόληση όλο τον χρόνο στο επαγγελματικό δυναμικό της, μια ευκαιρία να αποκομίσει απευθείας κέρδη από την φορολογία των τουριστικών επιχειρήσεων αλλά και έμμεσα, με τις τουριστικές δαπάνες να διαμοιράζονται πιο ομοιογενή στις περιοχές της χώρας και να δίνουν ευκαιρίες για ανάπτυξη.

Το κράτος οφείλει να δώσει κίνητρα για την ανάπτυξη εναλλακτικών μορφών τουρισμού οι οποίες θα είναι η κινητήριος δύναμη πίσω από μια τέτοια στροφή. Ο τουρισμός πόλης, ο αγροτουρισμός, ο ορειβατικός τουρισμός, ο περιπατητικός τουρισμός αποτελούν ευκαιρίες που δεν έχουμε αξιοποιήσει στον μέγιστο δυνατό βαθμό, ευκαιρίες που μπορούν να δώσουν ζωή σε μέρη της χώρας μας που είναι παραμελημένα και επίσης παράπλευρα να βοηθήσουν σε μια διαδικασία αποκέντρωσης από τα μεγάλα αστικά κέντρα.

## 7. Βιβλιογραφία

Κοινωνιολογικές προσεγγίσεις στον τουρισμό, Andrew Holden, Αθήνα, Εκδόσεις Παπαζήση

Τουριστικό Μάρκετινγκ γενικές αρχές, Ν. Ηγουμενάκης, Γ. Ηγουμενάκης, Αθήνα, Interbooks

Marketing In Travel and Tourism, Middleton V. (2001)

The Impact of Economic Crisis on Tourism and Hospitality: Results from a Study in Greece, Soultana Tania Kapiki, ΑΤΕΙ of Thessaloniki, Department of Tourism Management

Η γεωγραφία και τα χαρακτηριστικά του τουρισμού στην Ελλάδα, η θέση και οι προοπτικές της Περιφέρειας Θεσσαλίας, Δρ.Σεραφεΐμ Πολύζος και Δρ. Γιάννης Σαρατσης, Λάρισα 2013

Η εποχικότητα του τουρισμού στην Ελλάδα, Δρ. Μαρία Μαρκάκη, Οικονομολόγος- Μηχανολόγος, Σοφία Γ. Πανούση, Οικονομολόγος, Δρ. Γιώργος Σώκλης, Οικονομολόγος Δρ. Αγνή Χριστίδου, Νομικός, ΙΤΕΠ 2014

ANALYSING THE MAIN INDICATORS OF GLOBAL TOURISM FLOWS IN EVOLUTION AND STRUCTURE, Daniela MIHAI, Smaranda SIMONI, University Of Pitesti

The Challenges of Tourism in the Mediterranean Region, Maxime Weigert, Institut de prospective économique du monde méditerranéen (IPEMED), Paris

Στατιστικά στοιχεία από την ιστοσελίδα του ΣΕΤΕ , <http://sete.gr/>

Γενικές πληροφορίες από το [https://en.wikipedia.org/wiki/Main\\_Page](https://en.wikipedia.org/wiki/Main_Page)

Άρθρα από την ηλεκτρονική έκδοση του The Guardian:

<http://www.theguardian.com/travel/2015/mar/09/top-10-alternative-city-breaks-in-europe-readers-travel-tips>

<http://www.theguardian.com/world/2011/jun/20/greece-tourism-thriving-despite-crisis>

Άρθρα από την ηλεκτρονική έκδοση της Καθημερινής:

<http://www.kathimerini.gr/804899/article/oikonomia/epixeirhseis/22-ekat-afi3eis-kai-1344-dis-ta-esoda-apo-ton-toyrismo-to-2014>

Dimitrios Buhalis, Tourism in Greece: Strategic Analysis and Challenges, School of Management Studies for the Service Sector, University of Surrey, Guildford <http://epubs.surrey.ac.uk/1116/1/fulltext.pdf>

Τουριστική Γεωγραφία, Χριστίνα Μπονάρου, Σημειώσεις Διαλέξεων