



ΑΛΕΞΑΝΔΡΕΙΟ ΤΕΧΝΟΛΟΓΙΚΟ ΕΚΠΑΙΔΕΥΤΙΚΟ ΙΔΡΥΜΑ ΘΕΣΣΑΛΟΝΙΚΗΣ

ΠΤΥΧΙΑΚΗ ΕΡΓΑΣΙΑ
ΟΙ ΕΠΙΠΤΩΣΕΙΣ ΤΗΣ ΟΙΚΟΝΟΜΙΚΗΣ ΚΡΙΣΗΣ ΣΤΗΝ ΕΛΛΗΝΙΚΗ
ΟΙΚΟΝΟΜΙΑ



Μαθήτρια: Μανιάτη Ευγενία

Καθηγητής: κος Κυρμιζογλου Παντελής

**ΟΙ ΕΠΙΠΤΩΣΕΙΣ ΤΗΣ ΟΙΚΟΝΟΜΙΚΗΣ ΚΡΙΣΗΣ ΣΤΗΝ ΕΛΛΗΝΙΚΗ
ΟΙΚΟΝΟΜΙΑ**

Περιεχόμενα

ΕΙΣΑΓΩΓΗ.....	3
Κεφάλαιο 1ο.....	5
Η Παγκόσμια Οικονομική Κρίση	5
1.1. Η Παγκόσμια Οικονομική Κρίση	5
1.2. Η οικονομική κρίση στην Ευρώπη	8
1.3. Η Οικονομική κρίση στην Ελλάδα	9
Κεφάλαιο 2 ^ο : Οι Συνέπειες της Οικονομικής Κρίσης	13
2.1. Κοινωνικές Συνέπειες.....	13
2.1.1. Επιπτώσεις στις Επιχειρήσεις και την Ανεργία.....	13
2.1.2. Επιπτώσεις στην Εκπαίδευση	28
2.1.3. Επιπτώσεις στην Νοσοκομειακή Περιθαλψη	33
2.2.Οικονομικές Συνέπειες	36
2.2.1. Συνέπειες στο Τραπεζικό Σύστημα	40
2.2.2. Επιπτώσεις στα Νοικοκυριά	54
2.3. Συνέπειες στην Υγεία	60
Κεφάλαιο 3 ^ο Αντιμετώπιση Οικονομικής Κρίσης	68
3.1. Η Κατάσταση σήμερα (2014) και το μέλλον της Ελλάδας	68
ΣΥΜΠΕΡΑΣΜΑΤΑ.....	72
Βιβλιογραφία	76

ΕΙΣΑΓΩΓΗ

Η παγκόσμια οικονομία σήμερα βρίσκεται σε ένα κρίσιμο στάδιο καθώς αντιμάχεται με τη χειρότερη ύφεση έπειτα από το τέλος της μεταπολεμικής περιόδου. Ωστόσο ο ρυθμός ανάπτυξης της έδειξε να μειώνεται σε σημαντικό βαθμό κατά την διάρκεια του 2009 και να συνεχίζεται με την ίδια πορεία και τα επόμενα χρόνια έως και σήμερα. Η οικονομική κρίση έχει αντίκτυπο σε όλες ανεξαιρέτως τις χώρες, ανεξάρτητα από το αν είναι πλούσιες ή φτωχές, αν έχουν ανοικτές ή σχετικά πιο κλειστές οικονομίες και τέλος ανεξάρτητα από το είδος της πολιτικής που ακολουθούν. Καμία χώρα δεν είναι σε θέση να αποφύγει την προσαρμογή της οικονομίας της στα νέα οικονομικά δεδομένα των τελευταίων χρόνων, απλώς ο βαθμός της αρνητικής επίπτωσης ανά κράτος είναι διαφορετικός.

Η Ελλάδα ήταν μια από τις χώρες που βίωσε έντονα τις αρνητικές επιπτώσεις της παγκόσμιας οικονομικής κρίσης, χωρίς ωστόσο να μπορούμε να πούμε ότι δεν έφερε και η ίδια μερίδιο ευθύνης. Για παράδειγμα το 2006, στον τομέα των ακινήτων, η Ελλάδα οδηγήθηκε σταδιακά σε ένα σημαντικά μεγάλο αριθμό χρεοκοπιών των στεγαστικών δανείων κυμαινόμενου επιτοκίου, και επίσης το 2008 έφτασε στο όριο λόγω του υπέρμετρου δανεισμού από την Ευρωπαϊκή Ένωση.

Στην παρούσα εργασία θα δούμε πως όλα τα παραπάνω είχαν επιπτώσεις στην Ελλάδα σε όλα τα επίπεδα. Η οικονομική κρίση οδηγεί γενικά σε επισφαλή εργασία, ανεργία, και τελικά φτώχεια που οδηγούν στον κοινωνικό αποκλεισμό όλο και περισσότερων ομάδων πράγμα που αποτελεί πηγή για διάφορες ψυχικές διαταραχές. Επιπλέον η ανεργία σχετίζεται με αύξηση της ημερήσιας κατανάλωσης αλκοόλ, αύξηση στις αυτοκτονίες, στην ενδοοικογενειακή βία, αλλά και μείωση των θανάτων από τροχαία. Όλα τα παραπάνω θα παρουσιαστούν εντός της παρουσίασης μέσω έγκαιρων και έγκυρων στατιστικών στοιχείων των τελευταίων ετών.

Στον τομέα της οικονομίας από την άλλη έχει ως αποτέλεσμα την υποχώρηση των καθαρών συνολικών επενδύσεων, τη συρρίκνωση των

εισοδημάτων, την αναβολή της υλοποίησης των επενδυτικών σχεδίων του ιδιωτικού τομέα, δυσκολίες πρόσβασης σε δανεισμό. Κατά την πρώτη περίοδο της κρίσης, μέχρι τα μέσα του 2009, οξύνθηκε επίσης και η κρίση των τραπεζών, όπου όλες οι κυβερνήσεις των αναπτυσσόμενων καπιταλιστικών χωρών χρηματοδότησαν τη διάσωση του ελληνικού και ευρωπαϊκού χρηματοπιστωτικού συστήματος, με αποτέλεσμα τη μεγάλη διόγκωση του δημοσιονομικού ελλείμματος και του δημόσιου χρέους. Στην Ελλάδα διατέθηκαν συνολικά 28 δισ ευρώ για την άμεση στήριξη του τραπεζικού συστήματος και για εγγυήσεις.

Τέλος ο μόνο θετικό στοιχείο σχετικά με την τρέχουσα οικονομική κατάσταση στην Ελλάδα είναι ότι υπάρχει μεγάλο περιθώριο βελτίωσης. Πράγματι, υπάρχουν συγκεκριμένες μεταρρυθμίσεις που θα επιτρέψουν στη χώρα να ανακτήσει το χαμένο έδαφος. Οι μεταρρυθμίσεις τις οποίες συμφώνησε η Ελλάδα με τους δανειστές της κινούνται προς τη σωστή κατεύθυνση και πρέπει να υποστηριχθούν. Σε ό,τι αφορά στα συστήματα υγείας, ενδεχομένως η οικονομική κρίση να έχει, τελικά, θετικά αποτελέσματα, οδηγώντας σε δημιουργικές σκέψεις για διαρθρωτικές αλλαγές με έμφαση στη δημόσια υγεία, στην ανασυγκρότηση της ασφάλισης υγείας και στην εισαγωγή οιονεί αγορών στην παροχή υπηρεσιών υγείας.

Κεφάλαιο 1ο

Η Παγκόσμια Οικονομική Κρίση

1.1. Η Παγκόσμια Οικονομική Κρίση

Η παγκόσμια οικονομία σήμερα βρίσκεται σε ένα κρίσιμο στάδιο καθώς αντιμάχεται με τη χειρότερη ύφεση έπειτα από το τέλος της μεταπολεμικής περιόδου. Ωστόσο ο ρυθμός ανάπτυξης της έδειξε να μειώνεται σε σημαντικό βαθμό κατά την διάρκεια του 2009 και να συνεχίζεται με την ίδια πορεία και τα επόμενα χρόνια έως και σήμερα. Η οικονομική κρίση έχει αντίκτυπο σε όλες ανεξαιρέτως τις χώρες, ανεξάρτητα από το αν είναι πλούσιες ή φτωχές, αν έχουν ανοικτές ή σχετικά πιο κλειστές οικονομίες και τέλος ανεξάρτητα από το είδος της πολιτικής που ακολουθούν. Καμία χώρα δεν είναι σε θέση να αποφύγει την προσαρμογή της οικονομίας της στα νέα οικονομικά δεδομένα των τελευταίων χρόνων, απλώς ο βαθμός της αρνητικής επίπτωσης ανά κράτος είναι διαφορετικός.

Η παγκόσμια οικονομική κρίση έχει τις ρίζες της στην κατάρρευση της Lehman Brothers στις 15 Σεπτεμβρίου 2008, μέχρι την ημέρα 9 Μαρτίου 2009 όπου το αμερικανικό χρηματιστήριο προσήλθε στο χαμηλότερο σημείο του. Το απότομο «πάγωμα» των πιστοληψιών που προκλήθηκε ωστόσο, παρότι χρονικά ήταν σύντομο, φάνηκε να ήταν αρκετό ώστε να προκαλέσει μόνιμη βλάβη στην βιομηχανικές χώρες της Δύσης. Η ζημιά που προκάλεσε μπορούμε να πούμε ότι έφερε τρεις κύριες μορφές, οι οποίες ήταν ικανές να προκαλέσουν σημαντικό κίνδυνο στην σταθερότητα της παγκόσμιας οικονομίας. Πιο συγκεκριμένα, ο πρώτος κίνδυνος έγκειται στην παρουσίαση ενός υψηλού και συνεχώς αυξανόμενου δημοσίου χρέους, ο δεύτερος στην αστάθεια του τραπεζικού συστήματος και ο τρίτος στην τεράστια εκροή ρευστότητας στις σύγχρονες οικονομίες.

Η οικονομική κρίση του 2008, έγκειται κυρίως στην κατάρρευση της αγοράς των στεγαστικών δανείων υψηλού κινδύνου στις Ηνωμένες Πολιτείες Αμερικής, η οποία με την σειρά της παρέσυρε και τις αγορές ομολόγων, αφήνοντας μη ανεπηρέαστα τα χρηματοπιστωτικά ιδρύματα της χώρας και όλου του κόσμου. Η αλλαγή στην πορεία των τιμών των ακινήτων προς τα κάτω, ήταν χαρακτηριστική κατά τα έτη 2008-2009. Πολλά στεγαστικά δάνεια άρχισαν να επιβαρύνονται με υψηλότερα επιτόκια, κάτι το οποίο είχε ως αποτέλεσμα την μη συνεπή καταβολή δόσεων των δανείων και τελικά την αύξηση των κατασχέσεων των ακινήτων (O'Neill, 2011).

Ένας ακόμα παράγοντας που έπαιξε πολύ σημαντικό ρόλο στο ξέσπασμα της οικονομικής κρίσης ήταν η έντονη δραστηριότητα που είχαν τα αμοιβαία κεφάλαια υψηλού ρίσκου τα οποία παρέβλεψαν την συμπεριφορά των επενδυτικών τραπεζών, οδηγώντας σε μια χρηματοπιστωτική αστάθεια.

Συνοψίζοντας μπορούμε να πούμε ότι τα αίτια της παγκόσμιας οικονομικής κρίσης ήταν μακροοικονομικά και χρηματοοικονομικά. Όσο αφορά τα μακροοικονομικά αίτια, αυτά πολύ περιληπτικά είναι τα παρακάτω (Χαρδουβέλης, 2009):

- Το έλλειμμα των τρεχουσών συναλλαγών στις ΗΠΑ, το οποίο εκδηλώθηκε από τον μεγάλο βαθμό ανισορροπίας ανάμεσα στις διάφορες χώρες του κόσμου όσο αφορά τον διαφορετικό αποταμίευσης και επένδυσης, και το οποίο είχε ως αποτέλεσμα την μεταφορά κεφαλαίων από τις χώρες της Ασίας, στις ΗΠΑ.
- Η παγκόσμια ανάπτυξη κατά το 2007 του χρηματοπιστωτικού κλάδου, φρόντισε ώστε να μην γίνουν αντιληπτοί οι επερχόμενοι κίνδυνοι.
- Η στροφή στην ανοδική πορεία των τιμών των ακινήτων στην οποία αναφερθήκαμε παραπάνω.

- Η πολιτικοοικονομική ιδεολογία που επικρατούσε για πολλά χρόνια στις ΗΠΑ, οδήγησε τα χρηματοπιστωτικά ιδρύματα σε ριψοκίνδυνες επενδύσεις, χωρίς να έχει γίνει πραγματική αποτίμηση του κινδύνου που εμπεριείχαν.

Όσο αφορά τα χρηματοοικονομικά αίτια αυτά έγκειται στα παρακάτω (Χαρδουβέλης, 2009):

- Η αύξηση στον ρυθμό του τραπεζικού δανεισμού, οδήγησε στην αύξηση των δανείων χαμηλής εξασφάλισης, η οποία αποτέλεσε από την πολιτική ηγεσία των ΗΠΑ αντίδοτο για την διευρυνόμενη ανισοκατανομή του εισοδήματος και την αποδυνάμωση της μεσαίας τάξης (Καραμούζης, 2009)
- Η κερδοσκοπική νοοτροπία που είχε αναπτύξει ο χρηματοπιστωτικός τομέας για πολλά χρόνια, ανέπτυξαν το ενδιαφέρον για βραχυπρόθεσμα έσοδα χωρίς να λαμβάνεται υπόψη η μακροχρόνια επίδοση και το ρίσκο.
- Σύμφωνα με τη βιβλιογραφία σημαντικό μερίδιο ευθύνης φέρουν και οι εταιρείες αξιολόγησης της πιστοληπτικής ικανότητας, οι οποίες στους υπολογισμούς τους δεν λάμβαναν υπόψη τους, σημαντικά ιστορικά στοιχεία, κάτι το οποίο είχε ως αποτέλεσμα την υποεκτίμηση του πιθανού κινδύνου.
- Οι ατέλειες του κρατικού ελεγκτικού μηχανισμού.

Η κρίση σήμερα στα χρηματοπιστωτικά ιδρύματα έχει επιφέρει συνολικά αρνητικά αποτελέσματα στα δημόσια έσοδα, στην διεύρυνση του δημόσιου ελλείμματος και την αύξηση των επιπέδων χρέους.

1.2. Η οικονομική κρίση στην Ευρώπη

Η παγκόσμια οικονομική κρίση του 2008 δεν ήταν δύσκολο να απλωθεί με γοργούς ρυθμούς και στην Ευρώπη αλλά σε αγορές πέραν του Ατλαντικού. Το ευρωπαϊκό τραπεζικό σύστημα φάνηκε στον ίδιο βαθμό τρωτό σε πολλά σημεία του, γεγονός το οποίο έσπρωξε τις ευρωπαϊκές κυβερνήσεις στη χορήγηση τεραστίων ποσοτήτων ρευστότητας, αλλά και την εθνικοποίηση μεγάλων χρηματοπιστωτικών ιδρυμάτων, έχοντας ως στόχο την αποφυγή της ολοκληρωτικής του κατάρρευσης.

Αποτέλεσμα όλων των παραπάνω ήταν να εμφανιστεί η κρίση δημοσίου χρέους και στην Ευρώπη, διότι οι χορηγήσεις αυτές αύξησαν δραματικά τα ποσά των ελλειμμάτων όπως και τα χρέη των ευρωπαϊκών κυβερνήσεων, και επιπλέον επειδή ένα σημαντικό ποσοστό της νέας αυτής ρευστότητας καταναλώθηκε στην άσκηση κερδοσκοπικών πιέσεων στα επιτόκια δανεισμού των πλέον χρεωμένων κρατών.

Ωστόσο η οικονομική κρίση στην Ευρώπη είχε ακόμα μια έκφανση, η οποία την τακτική που ακολουθήθηκε στον τομέα επενδύσεων στην ευρωπαϊκή οικονομία, ως απόρροια της ύφεσης της πραγματικής οικονομίας, αλλά και της πτώσης των πιστώσεων και των χορηγήσεων δανείων σε επιχειρήσεις και οργανισμούς από το χρηματοπιστωτικό σύστημα.

Όλα όσα περιγράψαμε παραπάνω αποτελούν στην ουσία τις διαφορετικές εκφάνσεις της ίδιας οικονομικής κρίσης, αλλά και επιπρόσθετα δείχνουν να αλληλοτροφοδοτούνται με τέτοιο τρόπο, ο οποίος εν τέλει θα αποδειχθεί ιδιαίτερος επικίνδυνος για το μέλλον της Ευρώπης. Η κρίση του νομίσματος του ευρώ, βρίσκεται στον πυρήνα της οικονομικής δίνης, με αποτέλεσμα η παγκόσμια οικονομία να εκτίθεται ακόμη περισσότερο στα παραπάνω προβλήματα (Μιχαλόπουλος, 2011). Η διόγκωση αυτή του δημοσίου χρέους δείχνει να είναι ο πιο προφανής λόγος της ευρωπαϊκής

κρίσης, ωστόσο τα πραγματικά αίτια είναι βαθύτερα, διαμέσου της έλλειψης ανταγωνιστικότητας, που έχει συσσωματωθεί με την υιοθέτηση του ευρώ σε χώρες όπως η Ελλάδα, η Ιρλανδία, η Ιταλία, η Πορτογαλία και η Ισπανία. Τα κράτη αυτά έχουν εγκλωβιστεί μέσα στις οικονομίες τους, και προσπαθούν παράλληλα να ασκήσουν αποτελεσματική οικονομική πολιτική στα πλαίσια της ΟΝΕ αλλά και να κατευνάσουν τις διογκωμένες εσωτερικές κοινωνικές προστριβές εξαιτίας των επαχθών ημίμετρων (European Commission, 2009).

1.3. Η Οικονομική κρίση στην Ελλάδα

Όσον αφορά το ξεκίνημα της οικονομικής κρίσης στην Ελλάδα, η οικονομική κρίση ξεκίνησε το 2006, επίσης στον τομέα των ακινήτων, όπως και στις ΗΠΑ όταν οδηγήθηκε σταδιακά σε ένα σημαντικά μεγάλο αριθμό χρεοκοπιών των στεγαστικών δανείων κυμαινόμενου επιτοκίου. Γενικά μιλώντας, στο πρώτο εξάμηνο του 2008 η Ελλάδα κατέγραψε ανάπτυξη ύψους 3,5% η οποία ήταν μεγαλύτερη συγκριτικά με εκείνη της ευρωζώνης που ανερχόταν στο 1.8% (IMF, 2012). Ωστόσο ένα χρόνο μετά, τον Μάιο του 2009, το Διεθνές Νομισματικό Ταμείο (ΔΝΤ) κατόπιν εκτίμησης της αρμόδιας αποστολής του οργανισμού, έθεσε την Ελλάδα σε επιφυλακή, γιατί παρά την ανθεκτικότητα που είχε παρουσιάσει στην ένταση της παγκόσμιας οικονομικής κρίσης οι εκτιμήσεις αυτές έδειχναν ότι η χώρα εισερχόταν σε περίοδο ύφεσης (IMF, 2013a). Και αυτό συνέβη γιατί η διάδοση της κρίσης στη ζώνη του ευρώ τελικά δε θα άφηνε ανέπαφη την ελληνική οικονομία. Από την άλλη η ελληνική οικονομία από μόνη της είχε επιδείξει ορισμένες αδυναμίες όπως το υψηλό δημόσιο χρέος, οι περιορισμένες μεταρρυθμίσεις, οι διαρθρωτικές ακαμψίες, οι υψηλές τιμές και το αυξημένο κόστος εργασίας, οι οποίες δεν θα της επέτρεπαν την αποφυγή επίδρασης της ευρωπαϊκής κρίσης επάνω της.

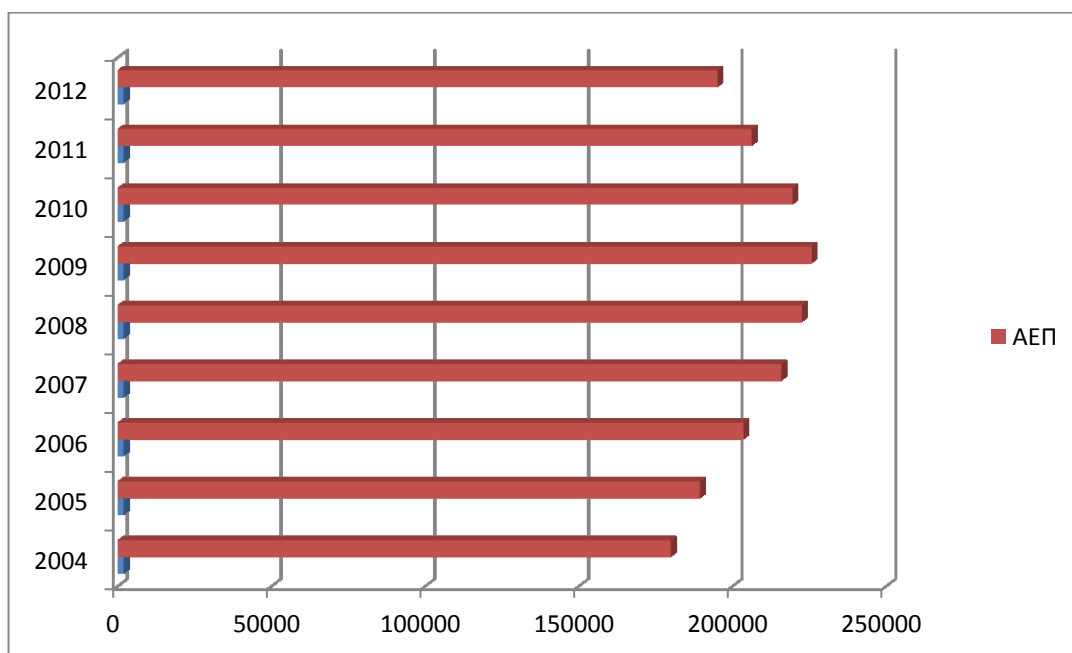
Τα στοιχεία της ελληνικής οικονομίας έδειχναν ότι η ανάπτυξη της χώρας στο 2008 βασίστηκε στον υπέρμετρο δανεισμό από την ευρωπαϊκή

ένωση και την αυξημένη εσωτερική κατανάλωση λόγω αυτού, περιστατικό που δημιούργησε σημαντικές δημοσιονομικές και εξωτερικές ανισορροπίες. Σύμφωνα με τις εκτιμήσεις της ομάδας αποστολής του ΔΝΤ το δημοσιονομικό έλλειμμα προβλεπόταν να ξεπεράσει το 6% του ΑΕΠ το 2009 και το 7% του ΑΕΠ το 2010. Επιπλέον η αναλογία χρέους/ΑΕΠ θα αυξανόταν συνεχώς με αποτέλεσμα η μελλοντική του διαχείριση να καταστεί δύσκολη. Η πρόβλεψη αυτή ήρθε να επιβεβαιωθεί και από τις διαφορές των αποδόσεων των ελληνικών και γερμανικών ομολόγων, οι οποίες άξανα ακόμη πιο πολύ λόγω του περιορισμού της ρευστότητας στις χρηματοπιστωτικές αγορές. Το ΔΝΤ λοιπόν επέστησε την προσοχή των ελληνικών αρχών προτείνοντας την σύνταξη ενός δημοσιονομικού σχεδίου με σκοπό τη επαναφορά του ελληνικού χρέους σε βιώσιμα επίπεδα δίνοντας έμφαση στην επίτευξη σταδιακής προσαρμογής κατά 1,5% του ΑΕΠ ετησίως με σημείο εκκίνησης το 2010 προκειμένου το χρέος να εισέλθει σε καθοδική πορεία έως το 2012 (IMF, 2013b).

Στον παρακάτω πίνακα μπορούμε να δούμε την πορεία του ΑΕΠ στην Ελλάδα σε μια περίοδο 8 ετών από το 2002 έως και το 2012 μετρημένο σε εκατομμύρια ευρώ (Πηγή: ΕΛΣΤΑΤ).

Έτος	2004	2005	2006	2007	2008	2009	2010	2011	2012
ΑΕΠ	179.963	189.490	203.682	215.999	222.680	225.883	219.657	206.366	195.224

Πίνακας 1: ΑΕΠ Ελλάδας οχταετίας 2004 – 2012 μετρημένο σε εκ. €



Διάγραμμα 1: Πορεία ΑΕΠ Ελλάδας δεκαετίας 2002 – 2012 μετρημένο σε εκ. €

Όπως παρατηρούμε και από τα παραπάνω το 2012 ήταν το πέμπτο συνεχόμενο έτος όπου καταγράφηκε πτώση της οικονομικής δραστηριότητας στην Ελλάδα, ενώ συνολικά την περίοδο 2008-2012 το ΑΕΠ μειώθηκε κατά 20,1%, εξέλιξη πρωτοφανής για τα ευρωπαϊκά δεδομένα, ειδικά σε περίοδο ειρήνης. Η κατάρρευση του ΑΕΠ την τελευταία πενταετία φαίνεται να οφείλεται κυρίως σε 2 βασικούς λόγους. Ο πρώτος είναι η απότομη πτώση των επενδύσεων και ο δεύτερος η εξίσου κάθετη πτώση της κατανάλωσης λόγω των απαιτήσεων του ΔΝΤ (IMF, 2013c).

Όσο αφορά τις επενδύσεις στην Ελλάδα, η επενδυτική δαπάνη στο β' τρίμηνο του 2013 μειώθηκε στο ποσό των 5,35 δισ. ευρώ από 9,39 δισ. ευρώ που υπήρξε το β' τρίμηνο του 2010 και 12,86 δισ. ευρώ στο β' τρίμηνο του 2008. Καταγράφηκε δηλαδή μείωση των επενδύσεων κατά 43% σε σύγκριση με το 2010 και 58,4% σε σύγκριση με το 2008. Ταυτόχρονα συρρικνώθηκε η παραγωγή σε όλους τους κλάδους, με την σημαντικότερη εκείνη που παρουσιάστηκε στις κατασκευές, η οποία ξεπέρασε το 70%. Στην συνέχεια σε πτώση της δραστηριότητας οδηγήθηκε το χονδρικό και λιανικό

εμπόριο στην Ελλάδα, όπου η προστιθέμενη αξία μειώθηκε κατά 39,9% σε σύγκριση με το β' τρίμηνο του 2008 και κατά 29,5% σε σύγκριση με το β' τρίμηνο του 2010. Το ύψος της διαμορφώθηκε στο ποσό των 7,89 δισ. ευρώ, 13,12 δισ. ευρώ, που ήταν στο β' τρίμηνο του 2008.

Σημαντικές μειώσεις εν συνεχεία υπήρξαν και στον κλάδο «επαγγελματικές, επιστημονικές και τεχνικές δραστηριότητες, διοικητικές και υποστηρικτικές» όπου η ακαθάριστη προστιθέμενη αξία μειώθηκε σε ποσοστό 28,3% σε σχέση με το β' τρίμηνο του 2008 και κατά 28,1% σε σύγκριση με το αντίστοιχο τρίμηνο του 2010, ενώ το μέγεθός της διαμορφώθηκε σε 1,89 δισ. ευρώ. Επιπλέον η ακαθάριστη προστιθέμενη αξία των ορυχείων και λατομείων υπέστη σχετική απώλεια 9,4% σε σύγκριση με το β' τρίμηνο του 2008 και κατά 10,1% σε σύγκριση με το β' τρίμηνο του 2010, ενώ το μέγεθός της διαμορφώθηκε σε 4,79 δισ. ευρώ.

Όσο αφορά την μείωση στην κατανάλωση είναι ιδιαίτερα χαρακτηριστικό ότι στο διάστημα 2008-2012 καταγράφηκε πτώση 32% στις δαπάνες των νοικοκυριών με ταυτόχρονη στροφή στα άκρως απαραίτητα, σύμφωνα με την «Έρευνα Οικογενειακών Προϋπολογισμών» που πραγματοποίησε η ΕΛΣΤΑΤ. Πιο συγκεκριμένα η μέση μηνιαία δαπάνη των νοικοκυριών το 2012 έφτασε μόλις στα 1.637,10 ευρώ, σημειώνοντας μείωση κατά 10,2%, σε σχέση με την αντίστοιχη τιμή του 2011. Το μεγαλύτερο μερίδιο των δαπανών του μέσου προϋπολογισμού των νοικοκυριών αφορά στα είδη διατροφής (20,1%) και ακολουθούν η στέγαση (13,9%) και οι μεταφορές (12,8%), ενώ οι υπηρεσίες της εκπαίδευσης αποτελούν το μικρότερο μερίδιο των δαπανών (3,5%).

Κεφάλαιο 2^ο: Οι Συνέπειες της Οικονομικής Κρίσης

2.1. Κοινωνικές Συνέπειες

Μίλωνας για τις κοινωνικές συνέπειες της οικονομικής κρίση, εύκολα μπορούμε να παρατηρήσουμε ότι η ανεργία και η πορεία των επιχειρήσεων είναι ο τομέας ο οποίος πλήττεται περισσότερο από όλους τους υπόλοιπους, γι' αυτό και με αυτόν θα ασχοληθούμε πρωτίστως στο παρόν κεφάλαιο. Στην συνέχεια ωστόσο θα ασχοληθούμε και με τις υπόλοιπες κοινωνικές συνέπειες που είναι η εκπαίδευση, η νοσοκομειακή περίθαλψη, κ.α.

2.1.1. Επιπτώσεις στις Επιχειρήσεις και την Ανεργία

Η παγκόσμια οικονομική κρίση έχει προκαλέσει σοβαρή επιβράδυνση στον ρυθμό της παγκόσμιας οικονομικής ανάπτυξης. Αυτή η επιβράδυνση μείωσε την ζήτηση για αγαθά, τις υπηρεσίες και τα βιομηχανικά προϊόντα. Στην πραγματικότητα, οι επιχειρήσεις είναι υπό έντονη πίεση για να προσαρμοστούν σε αυτές τις συνθήκες. Τακτικά είναι αναγκασμένες να ελαττώσουν το κόστος, να επανεξετάσουν την εταιρική τους στρατηγική, τις επενδύσεις και γενικότερα αποσκοπούν στην αναδιάρθρωση των δραστηριοτήτων τους (Ulrich, Rogovsky & Lamotte, 2009).

Οι συνέπειες από τις τρέχουσες προσπάθειες για την αναδιάρθρωση των επιχειρήσεων είναι τεράστιες. Πολλές εταιρείες έχουν σταματήσει την πρόσληψη και πολλοί είναι εκείνοι που απορρίπτουν μεγάλο αριθμό εργαζομένων. Ως εκ τούτου, είναι κατανοητό ότι η παγκόσμια οικονομική κρίση άλλαξε ριζικά τις συνθήκες της αγοράς στην οποία λειτουργούν οι επιχειρήσεις. Η κρίση αποτελεί απειλή γενικότερα για την ζωή των

επιχειρήσεων και των δραστηριοτήτων τους και καταστρέφει την παραγωγική τους ικανότητα (Vergiliei Tuz, 2004). Πράγματι, οι επιπτώσεις ήταν εκτεταμένες, ανεξάρτητα από το μέγεθος της βιομηχανίας ή της επιχείρησης ή της θέσης της στην αγορά. Ειδικότερα, η κρίση που αντεπεξεύχονται οι σημερινές επιχειρήσεις ορίζεται ως μια απρόβλεπτη ένταση η οποία απαιτεί γρήγορη αντίδραση και απειλεί τις υπάρχουσες αξίες και τους στόχους τους, καθιστώντας κακή την πρόληψη και την προσαρμογή των μεθόδων. (Özdevecioğlu, 2002).

Σε αυτό το ασταθές οικονομικό περιβάλλον της ελληνικής οικονομικής κρίσης, οι οργανισμοί βρέθηκαν αντιμέτωποι με την επείγουσα λήψη μέτρων προκειμένου να επιβιώσουν. Γενικά τα προβλήματα τα οποία αντιμετωπίζουν οι σημερινές επιχειρήσεις έχουν σχέση με τη μείωση των πωλήσεων, την αγορά πρώτων υλών, την είσπραξη των απαιτήσεων τους, την περιορισμένη έως ανύπαρκτη ικανότητα δανεισμού κλπ. Οι επιχειρήσεις θα πρέπει να διεκπεραιώνουν τις υποθέσεις τους με αποφασιστικότητα και στρατηγική ώστε να καταφέρουν να ανταποκριθούν έγκαιρα στις δυσάρεστες οικονομικές αλλαγές, και συχνά το καταφέρουν καλύτερα από εκείνες που αντιδρούν βεβιασμένα (Branstad, Jackson & Banerji, 2009). Πράγματι, όσο γρήγορα και αποτελεσματικά μια επιχείρηση ανταποκρίνεται σε οικονομικές αλλαγές υπαρχουσών συνθηκών τόσο πιο θετικά αυτό επηρεάζει τη φήμη, την αξιοπιστία, την ακεραιότητα των δραστηριοτήτων της και τις επιδόσεις της στην αγορά (Calloway & Keen, 1996).

Επειδή η οικονομική κρίση δεν είναι ποτέ μακριά από τις επιχειρήσεις, αρκετές από αυτές προετοιμάζουν ένα σχέδιο με σκοπό να αντιμετωπίσουν καταστάσεις με υψηλή αβεβαιότητα. Αλλά πολλές είναι οι επιχειρήσεις που δεν είναι καλά προετοιμασμένες για να αντιμετωπίσουν μια τέτοια κατάσταση. Σχετική έρευνα (Penn, Schoen & Berland, 2009) έδειξε ότι το 53 % των επιχειρήσεων που λειτουργούν εν μέσω οικονομικής κρίσης, αποδείχτηκαν ανεπαρκής να ανταπεξέλθουν. Ωστόσο, οι επιχειρήσεις που παίρνουν κρίση αναμένεται να χτυπηθούν σκληρότερα στο κομμάτι της απώλειας των εσόδων σε σχέση με εκείνες που είναι καλύτερα

προετοιμασμένες. Οι επιχειρήσεις αντιδρούν σε μια κρίση άμεσα και ως εκ τούτου αναμένεται να ανακάμψουν ταχύτερα, κερδίζοντας πλεονέκτημα έναντι του ανταγωνισμού.

Γενικά, οι εταιρείες σε μια περίοδο οικονομικής κρίσης είναι πιο πιθανό για αυτές να δούμε θετικά αποτελέσματα προερχόμενα από όλη αυτή τη δύσκολη κατάσταση. Καταλήγουμε στο συμπέρασμα ότι όσο καλύτερα προετοιμασμένες είναι οι επιχειρήσεις, τόσο πιο ανώδυνη είναι η κρίση που αντιμετωπίζουν. Ωστόσο, άλλες μελέτες που διεξήχθησαν κατά την ίδια περίοδο (Raghavan, 2009) έδειξαν ότι οι επιχειρήσεις ανταποκρίθηκαν στην κρίση, όπως ήταν αναμενόμενο. Σχεδόν όλες οι επιχειρήσεις ξεκίνησαν από την μείωση του κόστους τους για την αντιμετώπιση της μείωσης των πωλήσεων και της έλλειψης τραπεζικών πιστώσεων. Η μείωση του κόστους σχετίζεται με ταξίδια, επικοινωνίες, και άλλες επιλεκτικές δαπάνες, αποθέματα, απαιτήσεις, περικοπές μισθών και απολύσεις. Αρκετές μάλιστα φαίνεται να είναι οι εταιρείες που χρησιμοποιούν την ύφεση ως κίνητρο για την επέκταση, κυνηγώντας νέες ευκαιρίες και αναζητούν να αποκτήσουν νέους πελάτες.

Ειδικότερα, οι επιχειρήσεις θα πρέπει να υιοθετήσουν υπεύθυνες και βιώσιμες πρακτικές που θα τους δώσουν την δυνατότητα κατά τη διάρκεια της οικονομικής κρίσης να παραμείνουν οικονομικά βιώσιμες, αλλά όχι εις βάρος των κοινωνικών δαπανών. Οι βιώσιμες επιχειρήσεις πρέπει να καινοτομούν, και να λαμβάνουν κατάλληλες και φιλικές προς το περιβάλλον τεχνολογίες, ανάπτυξη δεξιοτήτων και ανθρώπινων πόρων, καθώς και να ενισχύουν την παραγωγικότητά τους για να παραμείνουν ανταγωνιστικές στις εθνικές και διεθνείς αγορές. Πράγματι, μελέτες σε επιχειρήσεις όλων των τύπων και μεγεθών δείχνουν ότι δεν υπάρχει σαφής σχέση μεταξύ των συνθηκών εργασίας, της παραγωγικότητας και της ανταγωνιστικότητας.

Οι στρατηγικές κινήσεις που θα πρέπει να κάνουν οι επιχειρήσεις (Branstad, Jackson & Banerji, 2009), προκειμένου να είναι σε θέση να βγούν έξω όσο το δυνατόν λιγότερο « παραμορφωμένο » περιβάλλον κρίσης είναι :

[1] Να επικεντρωθούν στο μέλλον τους. Με άλλα λόγια, οι επιχειρήσεις πρέπει να επικεντρωθούν σε δραστηριότητες χαρτοφυλακίου και ειδικά σε εκείνες τις δραστηριότητες που έχουν κέρδη μακροπρόθεσμα. Οι εταιρείες θα πρέπει να εξετάσουν εάν η δραστηριότητά τους είναι απαραίτητη για τη δημιουργία της αξίας, εφόσον οι μέτοχοι λαμβάνουν μια υψηλότερη απόδοση από ό, τι αν επενδύσουν σε άλλες επιχειρηματικές δραστηριότητες των κεφαλαίων τους. Αυτά είναι θέματα στα οποία οι εταιρείες θα πρέπει να εστιάσουν τις επιχειρηματικές τους εταιρικές στρατηγικές. Επίσης, η εστίαση σε πιο κερδοφόρες επιχειρήσεις για πιο πολύτιμους πελάτες είναι εξίσου σημαντική. Οι πελάτες αυτοί θα ανταμείψουν την εταιρεία με πίστη και σεβασμό. Για το λόγο αυτό, μια επιχείρηση θα πρέπει να αναζητήσει πελάτες οι οποίοι θα αναγνωρίζουν το προϊόν ή την υπηρεσία ως αυτή που τους προσφέρει τη μεγαλύτερη υπεραξία σε σχέση με την επόμενη καλύτερη εναλλακτική λύση - ανεξάρτητα από την τιμή του προϊόντος / υπηρεσίας ή τα εταιρικά κέρδη. Έτσι, οι καταναλωτές ποντάρουν στα προϊόντα και τις υπηρεσίες που έχουν αποκτήσει ένα ανταγωνιστικό πλεονέκτημα. Μια ισχυρή επιχειρηματική κίνηση βλέπει πάντα ευκαιρίες για την καλύτερη εξυπηρέτηση των πελατών της ώστε να κερδίσει μεγαλύτερο μερίδιο της αγοράς.

[2] Να είναι προετοιμασμένες να αντιμετωπίσουν άμεσα τις απειλές. Οι επιχειρήσεις χρειάζεται να μειώσουν το νεκρό σημείο για να παραμείνουν κερδοφόρες ακόμη και στο χειρότερο σενάριο. Επίσης, οφείλουν να προβαίνουν σε μειώσεις της παραγωγικής ικανότητας, της πολυπλοκότητας και του σταθερού κόστους.

[3] Να είναι σε θέση να προβλέψουν τη μελλοντική δομή και τις δυνατότητες του κλάδου στον οποίον ανήκουν, με σκοπό να κατανοήσουν την επίδραση των κρατικών παρεμβάσεων και επιπλέον να δημιουργήσουν μια εικόνα για το πώς θα αναδιαρθρωθεί

στο μέλλον. Η ύφεση είναι μια ευκαιρία να επαναπροσδιορίσουν την ανταγωνιστική τους θέση.

[4] Ο επαναπροσδιορισμός του σχεδίου δράσης τους. Αν μια επιχείρηση αναγκασθεί να κάνει μια συγχώνευση είναι αναγκαίο να λάβει μια απόφαση σχετικά με το αν θα είναι, ο αγοραστής ή ο πωλητής. Οι επιχειρήσεις πρέπει επίσης να επιδιώκουν αυξήσεις του μετοχικού τους κεφαλαίου μέσω της έξυπνης τιμολόγησης και είναι αναγκαίο να θυσιάζουν έξοδα σε έρευνα και ανάπτυξη ή άλλες κεφαλαιακές δαπάνες, αλλά και να κάνουν επενδύσεις.

[5] Έξυπνη ανάληψη κινδύνων. Οι επιχειρήσεις πρέπει να είναι έτοιμες για την ανάκαμψη, να παρακολουθούν τις συνθήκες και να είναι προετοιμασμένες για την ανανέωση των τιμών τους και ιδιαίτερα τις τιμές των βασικών τους εμπορευμάτων, για την αναδιάρθρωση του χρέους τους, λαμβάνοντας υπόψη τους και τα πακέτα τόνωσης της οικονομίας.

Η επιδείνωση των ελληνικών οικονομικών συνθηκών είναι διάχυτη σε όλες τις εμπορικές δραστηριότητες, με κύρια γνωρίσματα την πτώση του κύκλου εργασιών, την κατάλυση της κερδοφορίας και τη μείωση της κεφαλαιακής βάσης του εμπορίου (Ετήσια Έκθεση Ελληνικού Εμπορίου 2011). Η οικονομική κρίση έχει επηρεάσει σαφώς τις ελληνικές εταιρείες δημιουργώντας τους αρκετά προβλήματα. Συγκεκριμένα, η οικονομική κρίση είχε άμεσες επιπτώσεις όχι μόνο στις πωλήσεις τους, στα κέρδη των αποθεμάτων και των επενδύσεων παγίου κεφαλαίου τους, αλλά και στην απασχόληση των εργαζομένων τους.

Σε αυτή τη δύσκολη οικονομική περίοδο για τις ελληνικές επιχειρήσεις είναι απαραίτητη η διαμόρφωση της κατάλληλης στρατηγικής. Δυστυχώς δεν υπάρχουν συγκεκριμένες στρατηγικές ή τακτικές που μπορούν να

εφαρμοστούν από τις επιχειρήσεις, προκειμένου να βγουν ανεπηρέαστες και ισχυρότερες από την οικονομική κρίση. Το οικονομικό περιβάλλον είναι πολύ δύσκολο και απαιτεί άμεσες και αποφασιστικές ενέργειες από τις επιχειρήσεις. Είναι απαραίτητο να έχουν πλήρη γνώση του περιβάλλοντος, ώστε να είναι έτοιμες να κατανοήσουν και να αξιολογήσουν τις αλλαγές που συμβαίνουν, για να μπορούν να διαχειρίζονται τη μεγάλη αβεβαιότητα και να είναι σε θέση να αποφύγουν τις απειλές και, τέλος, να επωφεληθούν από τις ευκαιρίες που αναδύονται.

Οι εταιρείες θα πρέπει να εξασφαλίσουν την επαρκή ρευστότητα τους, να μειώσουν τα περιττά έξοδα, να ακολουθήσουν πιο ακριβή τιμολογιακή πολιτική, να ενισχύσουν και να χρησιμοποιήσουν το ανθρώπινο δυναμικό τους στο έπακρο, αλλά και να υιοθετήσουν καινοτόμες ιδέες. Τα μέτρα που λαμβάνονται από τις επιχειρήσεις για τον χειρισμό της δύσκολης κατάστασης σχετίζονται με τη μείωση των τιμών, τον περιορισμό των εξόδων λειτουργίας τους, αλλαγές στους προμηθευτές, η μείωση του προσωπικού, η ανάπτυξη των πωλήσεων στο εξωτερικό, το περιορισμό της δραστηριότητας κλπ.

Μια έρευνα που είχε εκπονηθεί από το IOBE σε συνεργασία με την εταιρεία McKinsey κατά το 2009, αποκάλυψε ότι ο πιθανότερος τρόπος για την αντιμετώπιση της κρίσης για το 93 % των ελληνικών επιχειρήσεων είναι η μείωση του λειτουργικού κόστους και των περιθωρίων κέρδους. Το κόστος λειτουργίας περιορίζεται από την περικοπή των δεδομένων των μεταβλητών κόστους εργασίας (π.χ. επιδόματα διαφόρων ειδών), η προσαρμογή του χρόνου εργασίας (π.χ. διευθέτηση του χρόνου εργασίας, μείωση των υπερωριών, κ.λπ.), μείωση του αριθμού των εργαζομένων (συμβάσεις αορίστου χρόνου, ή συμβάσεις ορισμένου χρόνου ή έργου), αλλά και στασιμότητα / συγκράτηση των τακτικών αυξήσεων των μισθών.

Ωστόσο, δεδομένου ότι οι περισσότερες εταιρείες έχουν επιλέξει ένα συνδυασμό των επιμέρους δράσεων που περιλαμβάνουν μειώσεις των τιμών και μείωση της παραγωγικής τους δραστηριότητας. Άλλα μέτρα πολιτικής που προτείνονται για την αντιμετώπιση της κρίσης των ελληνικών

επιχειρήσεων, συμπεριλαμβανομένων των χαμηλότερων φόρων, είναι η μείωση των επιτοκίων, η μείωση της γραφειοκρατίας και η αύξηση της ρευστότητας στην αγορά.

Η χρηματοδότηση για τις επιχειρήσεις αυξήθηκαν με πολύ υψηλούς ρυθμούς μετά την ένταξη της χώρας στη ζώνη του ευρώ και μέχρι το τέλος του 2008 (μέση ετήσια αύξηση της ανάπτυξης περίπου 15 %). Συγκεκριμένα, από 50,9 δισ. ευρώ στο τέλος του 2001, σχεδόν διπλασιάστηκαν τα επόμενα πέντε χρόνια, για να φτάσουν τα 140,4 δισ € τον Ιούνιο του 2010 (συμπεριλαμβανομένων και των ελεύθερων επαγγελματιών, των αγροτών, και άλλων επιχειρήσεων) και μειώθηκαν ελαφρά, στη συνέχεια (Απρίλιος 2011 : € 137.300 εκατομμύρια, εκ των οποίων 16,2 δισ. ευρώ είναι ελεύθεροι επαγγελματίες, ατομικές επιχειρήσεις και αγρότες).

Με βάση τα πιο πρόσφατα στοιχεία, η καθαρή ροή της χρηματοδότησης προς τις επιχειρήσεις (εξαιρουμένων ελεύθερους επαγγελματίες, αγρότες και ατομικές επιχειρηματίες) ήταν τον Απρίλιο του 2011 θετική και ίση με 212 εκατ. και ο ετήσιος ρυθμός της πιστωτικής επέκτασης επιβραδύνθηκε στο 1,2 % από 1,1 % τον προηγούμενο μήνα και το Δεκέμβριο του 2010. Για ολόκληρο το πρώτο τρίμηνο του 2011 η καθαρή ροή της χρηματοδότησης προς τις ίδιες εταιρείες ανήλθε σε € 341.000.000, ενώ ο μέσος ετήσιος ρυθμός πιστωτικής επέκτασης αυξήθηκε κατά 1 %.

Από την ανάλυση της χρηματοδότησης των επιχειρήσεων κατά κλάδο οικονομικής δραστηριότητας μπορούμε να δούμε ότι το πρώτο τρίμηνο του 2011, αυξήθηκε ο ετήσιος ρυθμός της πιστωτικής ροής στους τομείς του τουρισμού (0,4 %), της ναυτιλίας (6,9 %), των λοιπών χρηματοπιστωτικών ιδρυμάτων (1,0 %), της ηλεκτρικής ενέργειας - αερίου - νερού (18,5 %), καθώς και άλλες εταιρείες (5,0 %). Αντίθετα, επιβράδυνση σημειώθηκε στην πιστωτική επέκταση σε όλους τους άλλους τομείς, δηλαδή τη γεωργία (-0.4 %), τη βιομηχανία (-0,7%), το εμπόριο (-3,2 %), τις κατασκευές (-0,2 %) και τις μεταφορές πλην ναυτιλίας (-10.6 %).

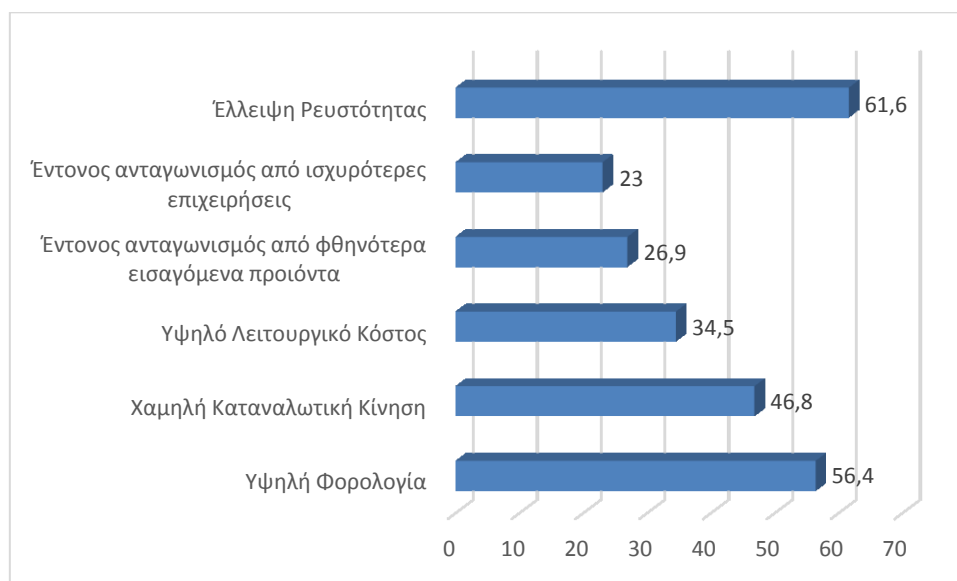
Επομένως, η συνολική χρηματοδότηση που δόθηκε από το τραπεζικό σύστημα προς τις επιχειρήσεις (εξαιρουμένων ατομικών επιχειρήσεων, αγροτών και ελεύθερων επαγγελματιών), μέχρι τον Απρίλιο του 2011 ήταν 20,7 % και 20,9 % και έχουν δοθεί στη Βιομηχανία και το Εμπόριο, αντίστοιχα, 13,4 % για τη Ναυτιλία, το 9,3% στον τομέα των κατασκευών, 5,9 % στον τομέα του τουρισμού, 5,2 % σε άλλα χρηματοπιστωτικά ιδρύματα, το 4,5 % της ηλεκτρικής ενέργειας, φυσικού αερίου και νερού, 1,7 % στη Γεωργία έως 1,6 % στις Μεταφορές πλην Ναυτιλίας και το υπόλοιπο 16,7 % σε εκείνους των άλλων κλάδων.

Κατά το περασμένο έτος, ωστόσο, σχεδόν όλες οι επιμέρους κατηγορίες δανείων πέρασαν αρνητικούς ρυθμούς ανάπτυξης. Ως εκ τούτου, η οικονομική κρίση έχει επηρεάσει τη χρηματοδότηση των επιχειρήσεων από τις τράπεζες. Μια έρευνα που διεξήχθη από το IOBE σε συνεργασία με την McKinsey & Company το 2009 έδειξε ότι το 64 % των εταιρειών προσδιορίζουν ως κύριο πρόβλημα της χρηματοδότησης τα όρια για τη ρευστότητα των πελατών/προμηθευτών. Άλλα σημαντικά ζητήματα χρηματοδότησης είναι σίγουρα τι υψηλότερο κόστος δανεισμού, η άρνηση των τραπεζών να εγκρίνουν νέα δάνεια και οι περιορισμοί ρευστότητας υπάρχουσων γραμμών δανεισμού. Από την άλλη πλευρά, οι μεγάλες εταιρείες (> 250 εργαζόμενοι) προσδιορίζουν ως τα κύρια προβλήματα για τη χρηματοδότησή τους από τις τράπεζες το υψηλότερο κόστος δανεισμού και την άρνηση των τραπεζών να εγκρίνουν νέα δάνεια και όχι τόσο τον περιορισμό της ρευστότητας των πελατών - προμηθευτών.

Η πλειοψηφία των ερευνητικών εργασιών (Robbins και Pearce 1993, Μιχαήλ και Robbins 1998, Latham 2009) που έχουν διεξαχθεί δείχνουν γενικά ότι οι μικρές επιχειρήσεις είναι τα πρώτα θύματα μιας παρατεταμένης οικονομικής κρίσης. Επίσης, ο τομέας των μέσων μαζικής ενημέρωσης είναι εκείνος που επηρεάζεται δυσανάλογα σε σχέση με το μέγεθος της οικονομικής ύφεσης, λόγω των περιορισμένων οικονομικών πόρων και την κύρια εξάρτηση από τον τραπεζικό δανεισμό, που τις αναγκάζει να

πληρώνουν υψηλότερα επιτόκια από τις μεγάλες επιχειρήσεις. (Mulhern 1996, Domac & Ferri 1999, Ozar & όλα το 2008).

Οι μικρές και μεσαίες εμπορικές επιχειρήσεις στην Ελλάδα αντιμετωπίζουν μια σειρά από κρίσιμα και σημαντικά προβλήματα που αντανακλώνται στο Διάγραμμα 2.



Διάγραμμα 2. Τα μεγάλα προβλήματα στη λειτουργία των μικρών και μεσαίων επιχειρήσεων

Πηγή : Εθνική Συνομοσπονδία Ελληνικού Εμπορίου, 2013

<http://www.esee.gr/>

Όπως παρατηρούμε από το παραπάνω διάγραμμα η έλλειψη ρευστότητας είναι το κύριο από τα προβλήματα που αναφέρονται σε σχέση με τις δυνατότητες για τη συνέχεια και τη βιωσιμότητα των ελληνικών επιχειρήσεων το οποίο εμφανίζεται ως αποτέλεσμα της τρέχουσας οικονομικής κρίσης. Είναι γεγονός ότι τα τελευταία δύο χρόνια, οι εισπράξεις από τους πελάτες έχουν σημειώσει μια μικρή αύξηση, ενώ οι πληρωμές προς τους προμηθευτές γίνονται πιο έγκαιρα. Συγκεκριμένα, ο χρόνος που παρεμβαίνει μεταξύ της είσπραξης των απαιτήσεων και της εξόφληση των

προμηθευτών είναι κατά μέσο όρο 23 ημέρες, ενώ το 2010 οι εισπράξεις και οι πληρωμές ήταν πιο ισορροπημένες, δεδομένου ότι η διαφορά του χρόνου αγγίζει τις 5 ημέρες.

Αντίθετα, το 2012 η ένταση της κρίσης και ο φόβος των υποχρεώσεων μη αποπληρωμής, οδήγησε τους προμηθευτές να ζητούν, σε πολλές περιπτώσεις, προκαταβολές ή εξόφληση εντός εύλογου χρονικού διαστήματος. Το πρόβλημα επεκτείνεται ακόμα περισσότερο αν λάβουμε υπόψη τον περιορισμένο ρόλο των χρηματοπιστωτικών ιδρυμάτων για την προώθηση κεφαλαίων για τις μικρές και μεσαίες επιχειρήσεις και την αποτροπή των επενδυτικών κεφαλαίων από άλλες πηγές. Στο ζωτικό τομέα της χρηματοδότησης, σύμφωνα με την SBA (2013), η Ελλάδα έχει τη χαμηλότερη επίδοση στην ΕΕ και, δυστυχώς, η τάση αυτή φαίνεται να επιδεινώνεται με το χρόνο. Συγκεκριμένα, σχεδόν το ένα τρίτο των αιτήσεων δανείων που υποβλήθηκαν από τις ελληνικές μικρές και μεσαίες επιχειρήσεις απορρίπτονται (μέσος όρος ΕΕ: 15 %), λόγω της απροθυμίας των τραπεζών να δανείσουν.

Επίσης, ο συνολικός χρόνος που απαιτείται μέχρι την ημερομηνία καταβολής της πληρωμής είναι περισσότερο από το διπλάσιο του μέσου όρου της ΕΕ (113 ημέρες έναντι 53), οι πληρωμές δεν γίνονται, κάτι που αντιστοιχεί στο 4,9 % του συνόλου (μέσος όρος ΕΕ: 2,9 %), ενώ οι επενδύσεις σε ταμεία επιχειρηματικών κεφαλαίων αντιπροσωπεύουν μόνο το ένα δέκατο του μέσου όρου, γεγονός που δείχνει - μεταξύ άλλων - την αρνητική διάθεση για την εταιρικούς συνασπισμούς και την αποφυγή των ξένων επενδυτών για τη χρηματοδότηση επενδυτικών σχεδίων σε ένα ασταθές κοινωνικοοικονομικό περιβάλλον.

Όσον αφορά τη μόχλευση, σχεδόν το 75 % των μικρών και μεσαίων επιχειρήσεων έχουν συνάψει δάνεια, ενώ το 30 % από αυτές έχουν πρόβλημα υπερδανεισμού. Μέσα σε ένα χρόνο το ποσοστό των κόκκινων δανείων έχει αυξηθεί σημαντικά αν λάβουμε υπόψη ότι το 2012 το ποσοστό αυτό ήταν 25 %. Το γεγονός αυτό αξιολογείται από τις επιχειρήσεις ως το

πιο δύσκολο και επώδυνο σε σχέση με τα προηγούμενα έτη, ενώ η γενική δυσκολία πρόσβασης στη χρηματοδότηση είναι το πιο πιεστικό πρόβλημα για το ένα τρίτο των μικρών και μεσαίων επιχειρήσεων. Όλοι αυτοί οι παράγοντες μπορεί να θέσουν σε άμεσο κίνδυνο όχι μόνο την ανταγωνιστικότητα των μικρών και μεσαίων επιχειρήσεων αλλά ακόμα και την ίδια τη βιωσιμότητα.

Το μέλλον των ελληνικών επιχειρήσεων μετά την κρίση παραμένει αβέβαιο. Η οικονομική κρίση κάνει τις επιχειρήσεις και τους οργανισμούς να αναγνωρίσουν την ισχύ τους και να ανακαλύψουν τα όρια της αντοχής τους. Οι χρόνιες αδυναμίες και τα προβλήματα φτάνουν στην επιφάνεια και απαιτούν την άμεση προσοχή των επιχειρήσεων. Οι επιχειρηματίες δεν χρειάζεται να πανικοβάλλονται, αλλά να αντιμετωπίσουν με ψυχραιμία όλη αυτή την αβεβαιότητα (Chodorow, 2013).

Οι επιχειρήσεις που είναι διορατικές και καλά προετοιμασμένες μπορούν να διακρίνουν σημαντικές ευκαιρίες στην κρίση. Όπως κάθε νόμισμα έχει δύο όψεις, έτσι η οικονομική κρίση είναι μία από της δοκιμαστικές περιόδους και από την άλλη αποτελεί μια μοναδική ευκαιρία για να γίνει καλύτερες και ισχυρότερες. Οι επιχειρήσεις, προκειμένου να διατηρηθούν στην κρίση θα πρέπει να διατηρήσουν υψηλό συγκριτικό ανταγωνιστικό πλεονέκτημα έναντι των ανταγωνιστών τους, να είναι ευέλικτες, να προσαρμόζονται στο χρόνο, για να καινοτομήσουν και να αξιοποιήσουν την τεχνολογία και τα διάφορα σύγχρονα μέσα. Στην πραγματικότητα, οι επιχειρήσεις είναι υπό έντονη πίεση για να προσαρμοστούν σε αυτές τις συνθήκες.

Η ανεργία επίσης είναι ένα θέμα με το οποίο θα ασχοληθούμε σε αυτό το κεφάλαιο. Η ανεργία γενικά αποτελεί ένα από τα σημαντικότερα κοινωνικοοικονομικά προβλήματα που αντιμετωπίζουν οι περισσότερες χώρες της Ευρώπης (Chodorow, 2013). Η Ελλάδα είναι μία χώρα η οποία δεν αποτελεί εξαίρεση, ιδιαίτερα σήμερα που η χώρα διανύει την χειρότερη οικονομική ύφεση των τελευταίων ετών. Τα τελευταία χρόνια το ποσοστό της

ανεργίας παρουσιάζει μια ιδιαίτερα αυξητική τάση-όπως ήταν άλλωστε αναμενόμενο, η οποία σύμφωνα με προβλέψεις αναμένεται να αυξηθεί πολύ περισσότερο μέσα στην επόμενη διετία.

Αρχικώς μπορούμε να πούμε πως η ανεργία δεν ήταν ένα φαινόμενο το οποίο ήταν σε χαμηλά επίπεδα στην χώρα μας ανεξάρτητα από τις υφιστάμενες οικονομικές οι οποίες απλώς την χειροτέρεψαν. Στον παρακάτω πίνακα που ακολουθεί παρουσιάζεται η εξέλιξη της ανεργίας σε ποσοστό σε σύγκριση με το εργατικό δυναμικό της χώρας, από το 2000 μέχρι το 2009. Παλαιότερα πάντως από το 1972 μέχρι και το 1979, υπήρχε μόνο ένα αρκετά χαμηλό ποσοστό της ανεργίας, το οποίο κυμαινόταν από 1% μέχρι 2%. Από το 1979 και έπειτα και εξαιτίας κάποιων εξωγενών παραγόντων. Τα ποσοστά της ανεργίας άρχισαν να σημειώνουν αυξητικούς ρυθμούς, για να φτάσουμε στην δεκαετία του 1990, στα μέσα της οποίας, η ανεργία ξεπέρασε το 10%. Παρόλα αυτά το 2002 παρατηρήθηκε μια μικρή μείωση του ποσοστού ανεργίας, η οποία ήταν ακόμη όμως σε πολύ υψηλά επίπεδα.

Έτος	Ποσοστό
2000	11,30%
2001	10,40%
2002	9,00%
2003	9,40%
2004	10,20%
2005	9,50%
2006	8,60%

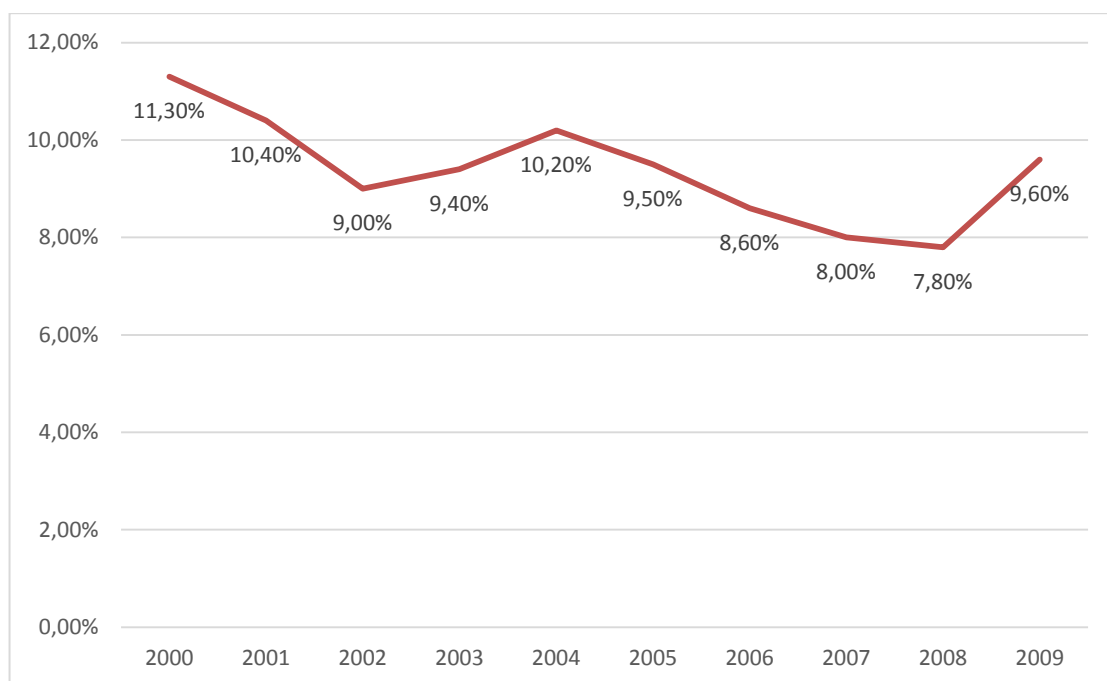
2007	8,00%
2008	7,80%
2009	9,60%

Πίνακας 2. Ποσοστά Ανεργίας 2000-2009

Πηγή : Ελληνική Στατιστική Υπηρεσία

<http://www.statistics.gr/>

Διαγραμματικά μπορούμε να δούμε στην συνέχεια την εξέλιξη της ανεργίας για τα έτη 2000-2009.



Διάγραμμα 3: Εξέλιξη Ανεργίας 2000-2009

Πηγή : Ελληνική Στατιστική Υπηρεσία

<http://www.statistics.gr/>

Στην συνέχεια θα δούμε πως τα αντίστοιχα ποσοστά κινήθηκαν για απασχολούμενους και ανέργους από το 2009 μέχρι και σήμερα. Στον παρακάτω πίνακα βλέπουμε αυτά τα στοιχεία.

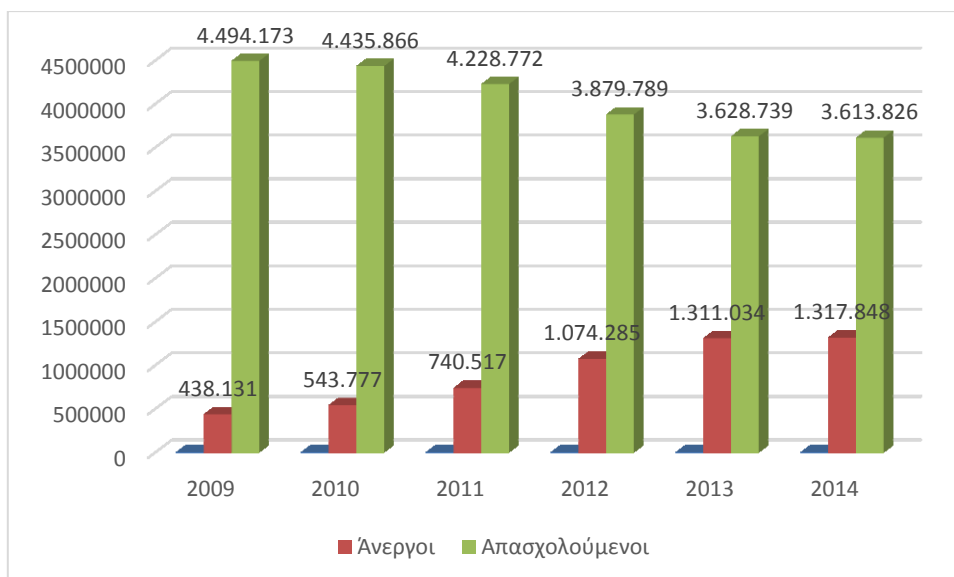
Έτος	Ανεργοί	Απασχολούμενοι
2009	438.131	4.494.173
2010	543.777	4.435.866
2011	740.517	4.228.772
2012	1.074.285	3.879.789
2013	1.311.034	3.628.739
2014	1.317.848	3.613.826

Πίνακας 3: Αριθμός Απασχολούμενων και Ανέργων 2009-2014

Πηγή : Ελληνική Στατιστική Υπηρεσία

<http://www.statistics.gr/>

Αντίστοιχα διαγραμματικά έχουμε:



Διάγραμμα 4: Εξέλιξη Ανέργων και Απασχολούμενων

Πηγή : Ελληνική Στατιστική Υπηρεσία

<http://www.statistics.gr/>

Από το παραπάνω διάγραμμα παρατηρούμε ότι ο αριθμός των ανέργων αυξάνεται χρόνο με τον χρόνο, ενώ το επίπεδο αύξησης είναι μικρότερο κατά το 2013-2014 σε σχέση με τα αντίστοιχα ποσοστά των προηγούμενων ετών. Ο αριθμός των απασχολούμενων ως εκ τούτου μειώνεται αφού ο αριθμός των ανέργων αυξάνεται, σε ανάλογα ποσοστά (Chodorow, 2013).

Όσο αφορά το έτος 2014, αναλυτικά θα παρουσιάσουμε κάποια επιπλέον οικονομικά στοιχεία. Το εποχικά ποσοστό ανεργίας το Φεβρουάριο του 2014 ανήλθε σε 26,5% έναντι 26,7% το Φεβρουάριο του 2013 και 26,6% τον Ιανουάριο του 2014. Το σύνολο των απασχολούμενων κατά το Φεβρουάριο του 2014 εκτιμάται ότι ανήλθε σε 3.609.445 άτομα. Οι άνεργοι ανήλθαν σε 1.300.165 άτομα, ενώ ο οικονομικά μη ενεργός πληθυσμός ανήλθε σε 3.408.565 άτομα. Οι απασχολούμενοι μειώθηκαν κατά 8.964 άτομα σε σχέση με το Φεβρουάριο του 2013 (μείωση 0,2%) και κατά 4.054

άτομα σε σχέση με το Ιανουάριο του 2014 (μείωση 0,1%). Οι άνεργοι μειώθηκαν κατά 14.996 άτομα σε σχέση με τον Φεβρουάριο του 2013 (μείωση 1,1%) και κατά 7.987 άτομα σε σχέση με το Ιανουάριο του 2014 (μείωση 0,6%)(Chodorow, 2013).

Οι οικονομικά μη ενεργοί, δηλαδή τα άτομα που δεν εργάζονται ούτε αναζητούν εργασία, αυξήθηκαν κατά 25.251 άτομα σε σχέση με το Φεβρουάριο του 2013 (αύξηση 0,7%) και κατά 12.045 άτομα σε σχέση με το Ιανουάριο του 2014 (αύξηση 0,4%).

2.1.2. Επιπτώσεις στην Εκπαίδευση

Η οικονομική κρίση δεν μπορούσε να μην είχε επηρεάσει και τον τομέα της εκπαίδευσης, όχι μόνο την Ελλάδα, αλλά και σε άλλες χώρες της ΕΕ που βίωσαν την ίδια οικονομική κατάσταση. Σύμφωνα με έρευνα της ΟΛΜΕ με θέμα «Οι επιπτώσεις της οικονομικής κρίσης στον τομέα της εκπαίδευσης από το 2008 μέχρι σήμερα», η Ελλάδα είναι μια από τις χώρες της ΕΕ που έχει υποβαθμίσει τον τομέα της εκπαίδευσης, μέσα από περικοπές σε σχολικό εξοπλισμό, μείωση των σχολικών δαπανών, κ.α. τα οποία θα παρουσιάσουμε αναλυτική στην συνέχεια.

Σύμφωνα με τα δεδομένα των εκπαιδευτικών ομοσπονδιών - η Ελλάδα κατέχει την 4η θέση με το ποσοστό της μείωσης να φτάνει το 20%. Την πρώτη θέση στις περικοπές εκπαιδευτικών δαπανών έχει η Λετονία με μείωση 55%, στην συνέχεια η Ρουμανία με 50% και ακολουθεί η Ουγγαρία με 27,5%. Ωστόσο στην χώρα μας δεν έχουν πραγματοποιηθεί απολύσεις όπως συνέβη σε άλλες ευρωπαϊκές χώρες, όμως δυστυχώς καταγράφεται η μεγαλύτερη περικοπή μισθών (30%) στον τομέα των εκπαιδευτικών. Ακολουθούν η Ρουμανία με 25% και Ιρλανδία με 18% μείωση.

Η οικονομική κατάσταση της χώρας επέτρεψε στην ελληνική κυβέρνηση να θυσιαστεί, σε βάρος των εκπαιδευτών αλλά και των εκπαιδευόμενων, παρότι το υπουργείο παιδείας προσπάθησε να πείσει τον λαό της χώρας πως κάτι τέτοιο δεν συνέβη. Ωστόσο αν μη τι άλλο ήταν φανερό η περικοπή των πόρων σε σημαντικό βαθμό προς τον τομέα της εκπαίδευσης όπως αυτή συμπεραίνεται από τα οικονομικά στοιχεία που θα παρουσιάσουμε στην συνέχεια.

Μέσω των μνημονίων και του Μεσοπρόθεσμου Πλαισίου Δημοσιονομικής Στρατηγικής 2012-2015 που εφαρμόστηκαν η δημόσια εκπαίδευση στην ουσία επιβλέπεται από την τρόικα (ΕΕ-ΕΚΤ-ΔΝΤ), η οποία επέβαλε μια εξωφρενική μείωση των δημόσιων δαπανών. Έτσι παρά τις μέχρι τώρα περικοπές, οι μειώσεις θα συνεχιστούν μέχρι και το 2015. Οι δαπάνες για τη δημόσια παιδεία αναμένεται τότε να φτάσουν μόλις στο 2,23 % επί του ΑΕΠ, επιφέροντας δραματικές επιπτώσεις στα δημόσια σχολεία και ιδρύματα της χώρας.

Επιπλέον βάσει του τελευταίου μνημονίου που εφαρμόστηκε το υπουργείο παιδείας θα συμμορφώνεται πλέον στις επιλογές της ΕΕ, της ΕΚΤ και του ΔΝΤ. Οι δαπάνες για την παιδεία συνεπώς μειώνονται σταδιακά μέχρι το 2015 στο 2,23%. Η προοπτική δεν επιτρέπει στην Ελλάδα ούτε μια αύξηση στο 5% προκειμένου να φτάσει στα αντίστοιχα επίπεδα των χωρών της ΕΕ. Η μείωση των κρατικών δαπανών από το 2009 μέχρι το 2015 θα είναι της τάξης των 1.436 εκατ. €, δηλ. μείωση κατά 19,2 %.

Τον Ιούλιο του 2011 είχε επίσης ανακοινωθεί επιπλέον μείωση των δαπανών για την δημόσια εκπαίδευση η οποία προβλεπόταν από το πρόγραμμα ΕΣΠΑ από 2,058 δισ. € σε 1,694 δισ. € (μείωση κατά 18% περίπου), με πρόσχημα την αναδιάρθρωση των ποσοστών ευρωπαϊκής και εθνικής συμμετοχής (από 68% - 32% σε 85% - 15% αντίστοιχα). Πρακτικά αυτό υποδήλωνε περαιτέρω μείωση των κρατικών δαπανών για την εκπαίδευση από το Πρόγραμμα Δημοσίων Επενδύσεων του προϋπολογισμού.

Ωστόσο μεγάλο αντίκτυπο είχαν και οι περικοπές στους μισθούς των εκπαιδευτικών. Υπήρξε δραματική μείωση των επιχορηγήσεων προς τις σχολικές επιτροπές (60%), με αποτέλεσμα την οικονομική «ασφυξία» των δημόσιων εκπαιδευτικών ιδρυμάτων και την αδυναμία τους να ανταποκριθούν στις στοιχειώδεις καθημερινές ανάγκες του. Οι γονείς των μαθητών όλων των βαθμίδων εκπαίδευσης, είναι αναγκασμένοι όλο και πιο συχνά να συμβάλλουν οικονομικά στην αγορά καθημερινών ειδών πρώτης ανάγκης για τη λειτουργία ιδιαίτερα των δημοτικών σχολείων. Τα τελευταία χρόνια πολλά σχολεία αδυνατούσαν να αγοράσουν το πετρέλαιο που απαιτείται για τη θέρμανση το χειμώνα, με δεδομένο πως η κυβέρνηση διπλασίασε την τιμή του.

Ακόμα ένα στοιχείο από το οποίο μπορούμε να δούμε την επίπτωση της οικονομικής κρίσης στην εκπαίδευση είναι οι συγχωνεύσεις σχολείων και ιδρυμάτων. Συγκεκριμένα το υπουργείο Παιδείας είχε ανακοινώσει το 2010 την συγχώνευση 1933 σχολείων, δίχως κανένα αξιόλογο διάλογο με τους εκπαιδευτικούς καθώς και τις τοπικές κοινωνίες. Εν τέλει βάσει της απόφασης αυτής το έτος 2011, συγχωνεύτηκαν 1523 σχολεία στην πρωτοβάθμια εκπαίδευση, ενώ ο αντίστοιχος αριθμός για την δευτεροβάθμια εκπαίδευση ήταν 410. Αυτό είχε επακόλουθο να σταματήσουν να λειτουργούν 1056 σχολεία, 851 από τα 10.798 (7,8%) στην πρωτοβάθμια και 205 από τα 3.185 στη δευτεροβάθμια (6,5%).

Επιπλέον καταργήθηκε η ενισχυτική διδασκαλία στο γυμνάσιο, και σε όλες τις αθλητικές τάξεις και αθλητικά σχολεία καθώς και σε αρκετά ολόημερα δημοτικά σχολεία. Υποβάθμιση επιπλέον σημειώθηκε και στην πρωτοβάθμια και την δευτεροβάθμια εκπαίδευση στο κομμάτι της διδασκαλίας των ξένων γλωσσών. Καταργήθηκε ακόμα η διδασκαλία πολλών μαθημάτων όπως τα καλλιτεχνικά, η πολιτική αγωγή, και η πληροφορική. Ακόμα υποβιβάστηκαν τα σχολεία δεύτερης ευκαιρίας, έκλεισαν περίπου τα μισά από τα κέντρα Περιβαλλοντικής Εκπαίδευσης που υπήρχαν, αναστάληκε η λειτουργία όλων των Συμβουλευτικών Σταθμών

Νέων και καταργήθηκε ο ΣΕΠ. Οι βιβλιοθήκες των σχολικών ιδρυμάτων σταδιακά έκλεισαν από το 2010 μέχρι και σήμερα.

Τα έτη 2011 και 2012 η σχολική χρονιά ξεκίνησε χωρίς να υπάρχουν βιβλία για τους μαθητές, ενώ τελικά τα έλαβαν κοντά στην περίοδο των Χριστουγέννων, ενώ ο οργανισμός έκδοσης σχολικών βιβλίων καταργήθηκε. Στον τομέα της διοίκησης των εκπαιδευτικών ιδρυμάτων το υπουργείο παιδείας μετέτρεψε όλους τους διευθυντές σχολείων σε μάνατζερ οι οποίοι ελέγχουν και καθορίζουν όλα τα θέματα μέσω της αξιολόγησης, ενώ καταργήθηκε η συλλογικότητα όπως και ο δημοκρατικός τρόπος λήψης αποφάσεων στους συλλόγους εκπαιδευόμενων, περιορίζοντας έτσι τις αρμοδιότητες τους.

Ακόμα αλλαγές υπήρξαν στο περιεχόμενο του διδακτικού περιεχομένου. Οι νέες μέθοδοι εκπαίδευσης βασίζονται πλέον στη λογική της παροχής αποσπασματικών γνώσεων και δεξιοτήτων, κάτι το οποίο κρίθηκε πως οδήγησε στην εδραίωση των αξιών που προάγει το σχολείο και στην απαξίωση της δημόσιας, δωρεάν παρεχόμενης εκπαίδευσης, ενώ ουσιαστικά δίνει την ευκαιρία στο άνοιγμά της σε στρατηγικές επενδύσεις κερδοσκοπικών εταιριών.

Σύμφωνα με έκθεση διενεργήθηκε από τον ΟΟΣΑ κατόπιν έγκρισης του Υπουργείου Παιδείας, πρόκυψε πως για όλα τις άσχημες αλλαγές της εκπαίδευσης ευθύνονται στην Ελλάδα οι εκπαιδευτικοί και όχι οι εφαρμοζόμενες πολιτικές εδώ και πολλά χρόνια. Είναι χαρακτηριστικό πως στην έκθεση του ΟΟΣΑ προβάλλεται ως πρώτο μέτρο η αύξηση του εργασιακού φόρτου των εκπαιδευτικών μέσω και της αύξησης του ωραρίου των εκπαιδευτικών.

Στο κομμάτι του αριθμού των εκπαιδευτικών για την διετία 2011-2012 είχαμε 3400 προσλήψεις, και 17.500 συνταξιοδοτήσεις, οι τελευταίες από τις οποίες συνέβησαν κάτω από την απειλή των συνταξιοδοτικών δυσμενών αλλαγών. Η μείωση στο γενικότερο σύνολο των εκπαιδευτικών ήταν περίπου 10% από το 2011 στο 2012. Επιπτώσεις στην συνέχεια υπήρξαν και στις

εργασιακές σχέσεις. Ιδιαίτερα με τις καταργήσεις και συγχωνεύσεις των σχολείων, την αύξηση του ανώτατου αριθμού ανά τμήμα και την κατάργηση εκπαιδευτικών υπηρεσιών το Υπουργείο Παιδείας, δημιουργήθηκαν σε πολλές περιπτώσεις υπεράριθμες στους εκπαιδευτικούς και πολλοί από αυτούς υποχρεωτικά μετακινήθηκαν σε άλλες περιοχές της χώρας.

Παράλληλα έχουμε από την κυβέρνηση τακτικές προώθησης της ιδιωτικοποίησης της εκπαίδευσης. Οι άνεργοι θα υπογράψουν σύμβαση με μη κυβερνητικές οργανώσεις (ΜΚΟ) και στη συνέχεια θα υπενοικιάζονται από τους φορείς αυτούς στους δήμους για να εργαστούν. Φυσικά δεν μπορούμε να μην κάνουμε λόγο για τα μέτρα που πάρθηκαν στην περικοπή των μισθών των εκπαιδευτικών. Το 2012 το συνολικό ετήσιο καθαρό εισόδημα των εκπαιδευτικών συρρικνώθηκε κατά 4 μηνιαίους μισθούς, δεδομένων των περικοπών, των νέων κρατήσεων, των φόρων, κ.α. Επιπλέον το νέο μισθολόγιο που εφαρμόστηκε την ίδια χρονιά περιείχε πρόσθετη περικοπή 20% στα εισοδήματα των εκπαιδευτικών και συνέδεσε τον μισθό τους με την παραγωγικότητα και την απόδοση.

Πλέον λίγοι είναι αυτοί που είναι ικανοποιημένοι από τον εκπαιδευτικό σύστημα βάσει έρευνας που πραγματοποιήθηκε από τον ελεύθερο τύπο. Τα αποτελέσματα της έρευνας φαίνονται στον παρακάτω πίνακα.

	Αρκετά	Μέτρια	Ελάχιστα	Καθόλου
Εκπαιδευτικοί (δάσκαλοι - καθηγητές)	5%	12%	25%	58%
Μαθητές Λυκείου	5%	9%	24%	62%
Μαθητές Γυμνασίου (Γ' τάξη)	9%	24%	31%	36%
Μαθητές ΕΠΑΛ	6%	18%	24%	52%
Γονείς με παιδιά στο Δημοτικό - Γυμνάσιο	10%	21%	31%	38%
Γονείς με παιδιά στο Λύκειο	4%	15%	23%	58%

Πίνακας 4: Έρευνα Ικανοποίησης Από το Εκπαιδευτικό Σύστημα 2013

Πηγή : <http://www.3comma14.gr/pi/>

2.1.3. Επιπτώσεις στην Νοσοκομειακή Περίθαλψη

Κατά την διάρκεια της οικονομικής κρίσης στην Ελλάδα η οποία υφίσταται μέχρι και σήμερα έχει παρατηρηθεί μια καθολική αρνητική επίπτωση στον τομέα της υγείας και απαιτείται η συγκράτηση τουλάχιστον 1,1 τρις δολαρίων σε χρηματοδοτήσεις μέσω δανείων για την σωστή εξυπηρέτηση των τμημάτων των κλινικών θεραπευτικών δραστηριοτήτων (Dubois and Anderson, 2013).

Είναι συχνή τακτική για τις χώρες που διανύουν μια οικονομική κρίση, οι κυβερνήσεις τους να λαμβάνουν μέτρα για την μείωση των εξόδων του δημοσίου τομέα, συμπεριλαμβανομένης της δημόσιας υγείας και των οργανισμών υγείας οι οποίοι πρέπει να μειώσουν τα λειτουργικά τους κόστη και να ελέγχουν σημαντικά τις δαπάνες τους. Στην Ελλάδα οι κυβερνήσεις, οι καταναλωτές και οι μη κερδοσκοπικοί οργανισμοί υγείας εντοπίζονται σε μια δυσμενή κατάσταση κάτω από συνθήκες πίεσης καθώς τα ποσοστά ανεργίας αυξάνονται συνεχώς όπως δείξαμε και στο προηγούμενο κεφάλαιο, καθώς το εργασιακό άγχος όλο και αυξάνεται, καθώς η συνεχόμενη απώλεια θέσεων εργασίας φέρνει μείωση στην ασφαλιστική κάλυψη (Κυριόπουλος και Τσάντου, 2010).

Η πίεση για χρηματοδότηση στον τομέα της υγείας προβάλλει δύο αξιόλογες συνιστώσες (Κυριόπουλος και Τσάντου, 2010):

[1] Την υπερβολική και κρίσιμη σπουδαιότητα της βιωσιμότητας των συστημάτων ιατρικής περίθαλψης, ασφαλιστικής κάλυψης και κοινωνικής προστασίας.

[2] Την ανάδειξη της κρίσιμης σπουδαιότητας των κοινωνικών προσδιοριστών της υγείας.

Τα δημόσια ελλείμματα όπως επίσης και η ανεργία επιβάλλουν μεγάλες πιέσεις στους προϋπολογισμούς της ασφάλισης, καθώς και των

οργανισμών που παρέχουν υγειονομικής περίθαλψη, που ελέγχονται από την κεντρική διοίκηση, καθώς και στις ιδιωτικές επιχειρήσεις παροχής υπηρεσιών υγείας οι οποίες όπως άλλωστε όλες οι επιχειρήσεις έχουν θέματα ρευστότητας και δυσκολεύονται στην κάλυψη των δανειακών τους αναγκών.

Οι αρνητικές επιδράσεις στον τομέα της υγείας δεδομένης της οικονομικής κρίσης δημιουργούν, όπως είναι λογικό, μια επιπρόσθετη ζήτηση στις υπηρεσίες της υγείας. Η ζήτηση αυτή με την σειρά της ενδέχεται να υπερφορτώσει κατά κύριο λόγο τις δημόσιες μονάδες παροχής ιατρικών υπηρεσιών, καθώς έχει αποδειχθεί πως σε χρονικά διαστήματα μείωσης των εισοδημάτων οι ασθενείς στρέφονται σε υπηρεσίες υγείας οι οποίες σαφώς πρέπει και να καλύπτονται ασφαλιστικά. Τα συστήματα παροχής υπηρεσιών υγείας της Ελλάδας αντιμετωπίζει προβλήματα στην παροχή χρηματοδότησης για δύο κυρίως λόγους, εκ των οποίων ο πρώτος έγκειται στην περικοπή των κρατικών δαπανών για την υγεία λόγω της οικονομικής στενότητας που υπάρχει. Ο δεύτερος λόγος έχει να κάνει με το σταμάτημα της οικονομικής βοήθειας που έρχεται από χώρες του εξωτερικού, συνήθως από τις πιο εύπορες, που με την πράξη αυτή καλύπτουν ένα μεγάλο τμήμα της χρηματοδότησης στον τομέα της υγείας, και οι οποίες πλέον θα επιδιώξουν να μειώσουν εξίσου τις δαπάνες τους (Κυριόπουλος και Τσάντου, 2010).

Στην Ελλάδα, η ανάπτυξη της οικονομίας συρρικνώθηκε ήδη από το 2008 όπως παρουσιάσαμε και στο πρώτο κεφάλαιο της παρούσας υπό το πρίσμα της παγκόσμιας οικονομικής κρίσης. Στη Ελλάδα η ζήτηση και η χρήση ιατρικής και φαρμακευτικής περίθαλψης έχει αυξηθεί τα τελευταία τέσσερα χρόνια (από το 2009 και μετά) κατά βάση στον δημόσιο και ασφαλιστικό τομέα, καθώς η πτώση του διαθέσιμου εισοδήματος έχει οδηγήσει την κατανάλωση υπηρεσιών υγείας σε υπηρεσίες οι οποίες έχουν ασφαλιστική κάλυψη. Η κατάσταση έχει προωθήσει επιπλέον πιέσεις πέρα από τις ήδη υπάρχουσες στην αποτελεσματικότητα και την αποδοτικότητα του συστήματος υγείας.

Ο βαθμός ανταπόκρισης του ελληνικού συστήματος υγείας είναι ελάχιστη, σύμφωνα με τα αποτελέσματα μελετών. Η δυσαρέσκεια των καταναλωτών - ασθενών εντοπίζεται κατά κύριο λόγο στις υψηλές δαπάνες κυρίως των ιδιωτικών επιχειρήσεων παροχής υπηρεσιών υγείας, στην παραοικονομία, στη μεγάλη αναμονή και στην ποιότητα των παρεχόμενων υπηρεσιών, ειδικά στην πρωτοβάθμια φροντίδα υγείας. Παράλληλα οι κοινωνικοοικονομικές ανισότητες στη μεταχείριση των υπηρεσιών υγείας όπως επίσης και στα αποτελέσματά τους, δηλαδή στο επίπεδο υγείας, θα ενταθούν.

Σε έρευνες οι οποίες έχουν γίνει στην Ελλάδα φαίνεται πως υπάρχει έντονη συσχέτιση της χρήσης υπηρεσιών υγείας και της αυτοαξιολόγησης του επιπέδου της υγείας με το εισόδημα. Πρόκειται για ευρήματα τα οποία επιβεβαιώνονται και από την ΕΣΥΕ, όπου, σύμφωνα με τα στατιστικά στοιχεία, το 2006 το 20,3% του πληθυσμού της χώρας (838.910 νοικοκυριά) ανήκε σε νοικοκυριά με χαμηλό εισόδημα. Σε σχέση με την υγεία, τα μέλη των νοικοκυριών σε κίνδυνο φτώχειας δηλώνουν ότι έχουν χειρότερη υγεία. Ειδικότερα, ο πτωχός πληθυσμός έχει κάποιο χρόνιο πρόβλημα κατά 35% περισσότερο από το μη πτωχό πληθυσμό. Τα ελλείμματα των δημόσιων νοσοκομείων (6,5 δις €) και των ασφαλιστικών οργανισμών υγείας (4,5 δις €) έχουν αυξηθεί και ήδη διαφαίνονται δυσχέρειες στην εξυπηρέτησή τους, ενώ και ο ιδιωτικός τομέας υγείας είναι ήδη αντιμέτωπος με παρόμοια προβλήματα (Dubois and Anderson, 2013).

Οι ιδιωτικές ασφαλιστικές εταιρείες θα αντιμετωπίζουν δυσχέρειες στη χρηματοδότησή τους, καθώς η ζήτηση για τη σύναψη ιδιωτικών ασφαλιστηρίων συμβολαίων υγείας έχει μειωθεί λόγω της μείωσης του διαθέσιμου εισοδήματος. Προβλήματα έχουν επίσης ανακύψει και στην αποτελεσματική διαχείριση των χρόνιων νοσημάτων, ιδιαίτερα των ατόμων που βρίσκονται στις ασθενέστερες κοινωνικές ομάδες (OECD, 2009).

Πάρ' αυτά η εκτεταμένη μορφή οριζόντιας αλληλεγγύης καθώς επίσης και η ύπαρξη των δομών κοινωνικής προστασίας και υγείας απαραίτητων

θετικό στοιχείο για την Ελλάδα, καθώς είναι σε θέση να απορροφήσουν μεγάλο τμήμα αυτής της κοινωνικής και οικονομικής έντασης και να προφυλάξουν τον πληθυσμό από τις αρνητικές επιπτώσεις της οικονομικής κρίσης στην υγεία. Σύμφωνα με στοιχεία της ΕΣΥΕ, τα κοινωνικά επιδόματα και οι κοινωνικές μεταβιβάσεις, δηλαδή η κοινωνική βοήθεια, τα οικογενειακά επιδόματα, τα βοηθήματα ανεργίας και ασθένειας, τα επιδόματα αναπηρίας-ανικανότητας, οι εκπαιδευτικές παροχές και οι συντάξεις, έχουν μειώσει σημαντικά το ποσοστό της φτώχειας. Υπό το πρίσμα αυτό, αναδεικνύεται και η ανάγκη στήριξης των νοικοκυριών που υφίστανται καταστροφικές δαπάνες για την υγεία, δηλαδή δαπανούν >40% του εισοδήματός τους εξαιτίας ενός αιφνίδιου συμβάντος ή δαπανηρού χρόνιου νοσήματος (Dubois and Anderson, 2013).

Παρότι το μεγαλύτερο κύμα της ύφεσης φαίνεται να έχει περάσει και τα πρώτα σημάδια ανάκαμψης αρχίζουν να διαφαίνονται εν έτη 2014 στην παγκόσμια οικονομία, ωστόσο είναι αρκετά τα θέματα τα οποία πρέπει να διευθετηθούν με σκοπό η αγορά να επανέλθει στους κανονικούς της ρυθμούς. Στον τομέα της υγείας είναι πιθανό εν τέλει η οικονομική κρίση να επιφέρει θετικά αποτελέσματα, κατευθύνοντας σε δημιουργικές σκέψεις για διαρθρωτικές αλλαγές με έμφαση στη δημόσια υγεία, στην ανασυγκρότηση της ασφάλισης υγείας.

2.2.Οικονομικές Συνέπειες

Εκτός από τις κοινωνικές συνέπειες, πολλές ήταν και οι οικονομικές συνέπειες για την Ελλάδα. Οι μεταβολές των οικονομικών μεγεθών θα παρουσιαστούν χωρισμένες σε σημαντικές κατηγορίες τις οποίες θα δούμε στην συνέχεια.

Για την ελληνική οικονομία τα 4 τελευταία έτη από το 2009 ως και σήμερα αποτέλεσαν, όπως άλλωστε ήταν αναμενόμενο, έτη ιδιαίτερα αρνητικών

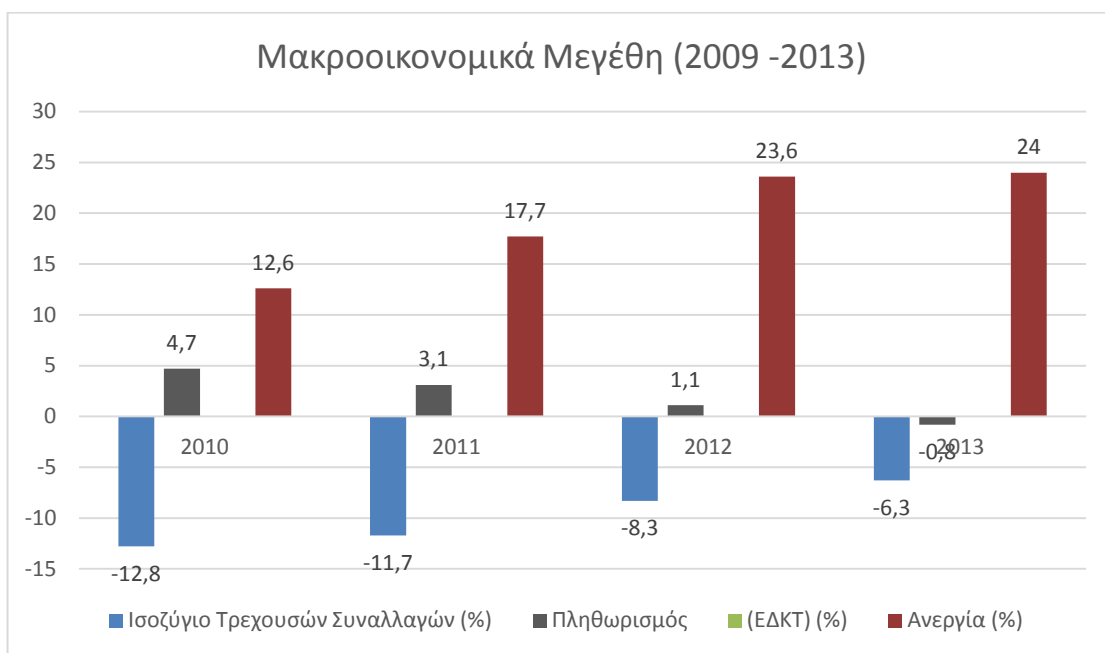
εξελίξεων με συρροή του διεθνούς ενδιαφέροντος περίξ του τρόπου διαχείρισης του υψηλού δημόσιου χρέους. Για την χειρισμός των υπαρχόντων μεγάλων οικονομικών ανισορροπιών, κρίθηκε απαραίτητη μια συνεχής λήψη μέτρων δημοσιονομικής προσαρμογής. Αυτή η οικονομική στήριξη ήρθε από την Ευρωπαϊκή Ένωση, το Διεθνές Νομισματικό Ταμείο και την Ευρωπαϊκή Κεντρική Τράπεζα, και δεν περιελάβανε μόνο μέτρα δημοσιονομικής προσαρμογής, αλλά και ένα πακέτο διαρθρωτικών αλλαγών, καθώς επίσης και εθελοντικό πρόγραμμα ανταλλαγής ομολόγων του ιδιωτικού τομέα.

Στον παρακάτω πίνακα καθώς και τα διαγράμματα τα οποία ακολουθούν μπορούμε να δούμε τις ποσοστιαίες μεταβολές 5 μακροοικονομικών μεγεθών κατά την τετραετία 2010-2013.

	2010	2011	2012	2013
ΑΕΠ (% ετήσια μεταβολή)	-4,9	-7,1	-6,0	-4,2
Έλλειμμα/Πλεόνασμα Γενικής Κυβέρνησης (% ΑΕΠ)	-10,7	-9,4	-6,8	-5,5
Χρέος Γενικής Κυβέρνησης (% ΑΕΠ)	148,3	170,6	176,7	188,4
Ισοζύγιο Τρεχουσών Συναλλαγών (%)	-12,8	-11,7	-8,3	-6,3
Πληθωρισμός (ΕΔΚΤ) (%)	4,7	3,1	1,1	-0,8
Ανεργία (%)	12,6	17,7	23,6	24

Πίνακας 5: Μεταβολές Μακροοικονομικών Μεγεθών 4ετίας 2009-2013

Πηγή: European Economic Forecast 2013



Διάγραμμα 6: Εξέλιξη μερικών Μακροοικονομικών Μεγεθών 2009-2013

Πηγή: European Economic Forecast 2013



Διάγραμμα 7: Διαγραμματική Απεικόνιση Χρέους

Ελληνικής Κυβέρνησης 2009-2013

Πηγή: European Economic Forecast 2013

Το πρόγραμμα ανταλλαγής ομολόγων ολοκληρώθηκε το 2012 και στόχος του ήταν η ελάττωση των δημοσιονομικών ελλειμμάτων καθώς επίσης και η σταδιακή αποκλιμάκωση του υψηλού δημόσιου χρέους, η αποκατάσταση της ανταγωνιστικότητας της ελληνικής οικονομίας και η ανάκτηση της εμπιστοσύνης των αγορών.

Το 2011 η ελληνική οικονομία βρέθηκε για τέταρτη χρονιά σε τροχιά συρρίκνωσης της οικονομικής δραστηριότητας. Το ΑΕΠ μειώθηκε κατά 7,1% (2010: -4,9%), με βασικότερα χαρακτηριστικά τη σημαντική πτώση της εγχώριας κατανάλωσης, ιδιωτικής και δημόσιας και τη ραγδαία άνοδο του ποσοστού ανεργίας στο επίπεδο του 17,7% από 9,5% το 2009, με επιταχυνόμενη τάση. Στη δύσκολη αυτή συγκυρία η υλοποίηση του προγράμματος οικονομικής προσαρμογής απέδωσε τα πρώτα θετικά αποτελέσματα με τη μείωση του δημοσιονομικού ελλείμματος της Γενικής Κυβέρνησης το 2011 κατά έξι ποσοστιαίες μονάδες έναντι του 2009, στο 9,4% του ΑΕΠ.

2.2.1. Συνέπειες στο Τραπεζικό Σύστημα

Μέσα σε αυτό το δύσκολο οικονομικό περιβάλλον το ελληνικό τραπεζικό σύστημα στάθηκε αντιμέτωπο με πρωτόγνωρες προκλήσεις, τις οποίες έπρεπε να ξεπεράσει μέσα σε ένα κλίμα έντονης αβεβαιότητας. Οι συνεχείς υποβαθμίσεις της πιστοληπτικής αξιολόγησης των ελληνικών τραπεζικών οργανισμών, απόρροια των ανάλογων υποβαθμίσεων γενικότερα της χώρας, η όλο και αυξανόμενη απομόνωση τους από τις διεθνείς αγορές άντλησης κεφαλαίων, όπως και ο περιορισμός της ρευστότητάς τους λόγω της έντονης εκροής καταθέσεων που παρατηρήθηκε στην ελληνική αγορά αντισταθμίστηκαν κυρίως από τα συνδυασμένα μέτρα ενίσχυσης της ρευστότητας εκ μέρους του ελληνικού Δημοσίου, της

Ευρωπαϊκής Κεντρικής Τράπεζας και του μηχανισμού Έκτακτης Παροχής Ρευστότητας (ELA) της Τράπεζας της Ελλάδος.

Το 2012 ήταν μια εξίσου δύσκολη χρονιά για την Ελλάδα και για το τραπεζικό της σύστημα. Παρ' ότι το διεθνές οικονομικό περιβάλλον επιδεικνύει βαθμιαία ανάκαμψη, η Ελλάδα συνεχίζει να βρίσκεται σε φάση ύφεσης για πέμπτη συνεχόμενη χρονιά, με εκτίμηση για αναστροφή του οικονομικού κλίματος από το έτος 2014 και μετά. Παράλληλα, όταν τον Μάρτιο του 2012 περατώθηκε το εθελοντικό πρόγραμμα ανταλλαγής ομολόγων (PSI+), οι ελληνικές τράπεζες συμμετείχαν με ποσό ομολόγων και ομολογιακών δανείων περίπου € 50 δισ., ένα μέγεθος που αποτελούσε περίπου το 25% της συνολικής περιμέτρου του προγράμματος.

Η ενέργειά τους αυτή βοήθησε καθοριστικά στην επιτυχία του PSI+ και στο υψηλό τελικό ποσοστό συμμετοχής των ιδιωτών σε αυτό (96,6%). Ωστόσο, η εθελοντική αυτή συνδρομή προς το Δημόσιο είχε πολύ μεγάλο κόστος για τις ελληνικές τράπεζες. Αναγκάστηκαν να καταγράψουν εκτιμώμενες ζημίες (προ-φόρων) ύψους περίπου € 38 δισ. τόσο λόγω της συμμετοχής τους στο PSI+, όσο και λόγω της (μειωμένης) αποτίμησης των νέων ομολόγων του Δημοσίου βάσει της τρέχουσας αξίας τους.

Επίσης, τον Δεκέμβριο του 2012, οι ελληνικές τράπεζες συμμετείχαν στην επαναγορά ομολόγων σε συνέχεια των αποφάσεων του Eurogroup για την Ελλάδα στις 27 Νοεμβρίου. Σύμφωνα με τους σχετικούς υπολογισμούς, οι ελληνικές τράπεζες συμμετείχαν με ποσό ομολόγων περίπου € 14 δισ., ένα μέγεθος που αποτέλεσε περίπου το 45% της συνολικής περιμέτρου του προγράμματος, συνεισφέροντας όσο το δυνατόν περισσότερο στην έγκριση εκταμίευσης της δεύτερης δόσης, συνολικού ποσού 49,1 δισ. ευρώ, στο πλαίσιο του δεύτερου προγράμματος οικονομικής προσαρμογής της Ελλάδας η οποία συμφωνήθηκε τον Φεβρουάριο του 2012.

Παρά τα προβλήματα όμως που περιγράψαμε παραπάνω οι τράπεζες επέδειξαν και συνεχίζουν να δείχνουν αξιοσημείωτη αντοχή. Υπο

τις σημερινές δύσκολες οικονομικές συνθήκες, το τραπεζικό μας σύστημα αντιμετωπίζει μια σειρά προκλήσεων οι οποίες είναι οι παρακάτω:

- [1] η ολοκλήρωση της διαδικασίας ανακεφαλαιοποίησής του, με σκοπό την επαναφορά της εμπιστοσύνης καταθετών και επενδυτών,
- [2] Η συνέχιση της συγκράτησης των λειτουργικών εξόδων των τραπεζικών συστημάτων,
- [3] Η θωράκιση από την επίδραση των αυξημένων μη εξυπηρετούμενων δανείων λόγω της βαθιάς ύφεσης, και
- [4] Η στήριξη της πραγματικής οικονομίας της Ελλάδας και των διεθνών δραστηριοτήτων των τραπεζικών οργανισμών.

Υπο τις σημερινές δύσκολες οικονομικές συνθήκες οι τραπεζικοί οργανισμοί οι οποίοι λειτουργούν στην Ελλάδα προβαίνουν ολοένα σε εκτενέστερες ρυθμίσεις όλων των ειδών δανείων και λοιπών οφειλών προς αυτές, στεγαστικών, καταναλωτικών και επιχειρηματικών. Σε διαρκή βάση, παράγονται και εφαρμόζονται από το άθροισμα των τραπεζών συγκεκριμένα προγράμματα ρύθμισης, τα οποία απευθύνονται - ανά τράπεζα - σε όλους ανεξαιρέτως τους οφειλέτες, με ειδική μέριμνα στη διευκόλυνση και ελάφρυνση όσων επλήγησαν ή πλήττονται περισσότερο από την κρίση, όπως των ανέργων, των απολυμένων, των συνταξιούχων και όσων υπέστησαν σοβαρή μείωση των εισοδημάτων τους.

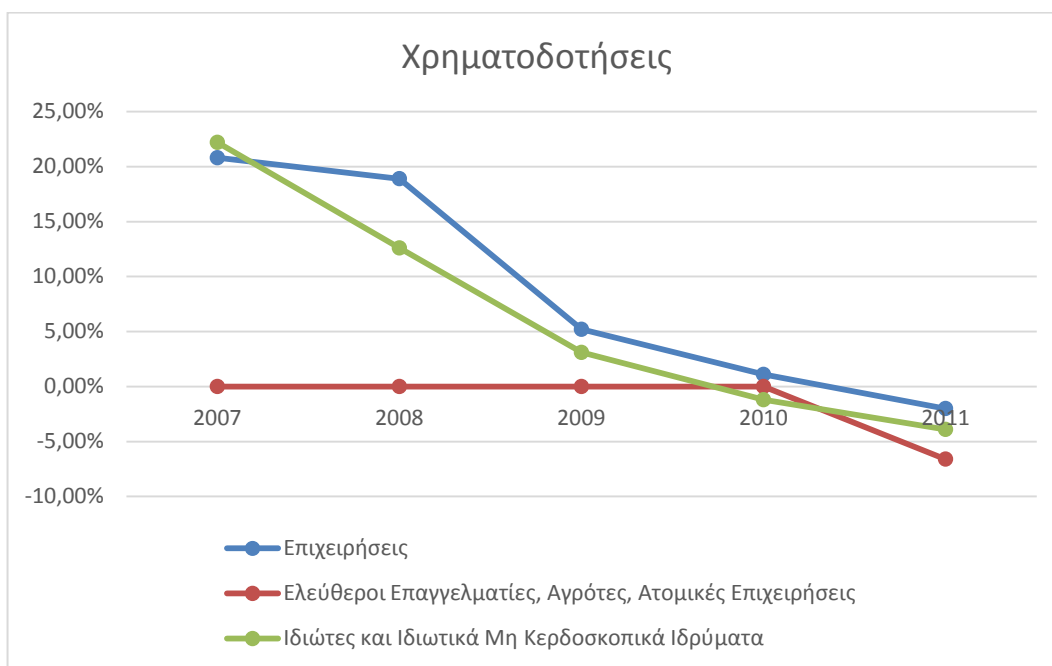
Σύμφωνα με δημοσιευμένα στοιχεία της Τράπεζας της Ελλάδας και της Ελληνικής Στατιστικής Αρχής οι χρηματοδοτήσεις σε φυσικά πρόσωπα αλλά και επιχειρήσεις παρέμεινε πτωτική την 5ετία 2007-2011. Η μεγαλύτερη πτώση ωστόσο σημειώθηκε στην καθαρή ροή δανείων προς τα φυσικά πρόσωπα (ιδιώτες και μη κερδοσκοπικά ιδρύματα). Χαρακτηριστικό είναι το γεγονός ότι το 2011 το μέγεθος αυτό παρουσίασε πτώση 4,6 δις. € έναντι της αντίστοιχης μείωσης του 2010 που ήταν 1,4 δις. €. Αυτή η πτώση οφείλεται στην πραγματικότητα στην μείωση της ζήτησης για παροχή

δανείων, της έλλειψης ρευστότητας αλλά και της αυστηροποίησης των πιστοδοτικών κριτηρίων που πλέον θέτουν τα χρηματοπιστωτικά ιδρύματα (Τράπεζα της Ελλάδας, 2013). Στον παρακάτω πίνακα και τα διαγράμματα μπορούμε να δούμε αναλυτικά τα παραπάνω στοιχεία:

	2007	2008	2009	2010	2011
Επιχειρήσεις	20,8%	18,9%	5,2%	1,1%	-2,0%
Ελεύθεροι Επαγγελματίες, Αγρότες, Ατομικές Επιχειρήσεις	-	-	-	-	-6,6%
Ιδιώτες και Ιδιωτικά Μη Κερδοσκοπικά Ιδρύματα	22,2%	12,6%	3,1%	-1,2%	-3,9%
ΣΥΝΟΛΟ	21,5%	15,9%	4,2%	0,0%	-3,2%

Πίνακας 6: Χρηματοδότηση 2007-2011

Πηγή: Τράπεζα της Ελλάδας, Στατιστικό Δελτίο Οικονομικής Συγκυρίας, τεύχος 142, Ιανουάριος – Φεβρουάριος 2013



Διάγραμμα 7: Χρηματοδότηση 2007-2011

Πηγή: Τράπεζα της Ελλάδας, Στατιστικό Δελτίο Οικονομικής Συγκυρίας, τεύχος 142, Ιανουάριος – Φεβρουάριος 2013

Τα τραπεζικά ιδρύματα, ήδη από τις αρχές του 2010, εποπτεύοντας τις οικονομικές και κοινωνικές αλλαγές και ανταποκρινόμενες στη δύσκολη οικονομική συγκυρία, προχώρησαν, παρά τα όποια προβλήματα ρευστότητας τα οποία υπήρχαν στο τραπεζικό σύστημα, σε πολύ σημαντικό αριθμό ρυθμίσεων με οφειλέτες οι οποίοι αντιμετώπιζαν δυσκολίες στην αποπληρωμή των δανείων τους, με ιδιαίτερα ευνοϊκούς όρους και τη δέουσα κοινωνική ευαισθησία.

Τα προγράμματα ρυθμίσεων των τραπεζών ξεκίνησαν το 2010 και συνεχίστηκαν καθ' όλη τη διάρκεια των ετών 2011 και 2012, και μέχρι και σήμερα παρέχοντας σε διάφορες κατηγορίες οφειλετών, όπως τους δημοσίους υπαλλήλους και τους συνταξιούχους (λόγω της περικοπής των αποδοχών τους), καθώς και τους ανέργους, παράταση της διάρκειας με ελάττωση των δόσεων των δανείων τους.

Ειδικότερα, σύμφωνα με στοιχεία των τραπεζών-μελών της Ελληνικής Ένωσης Τραπεζών τα οποία παρουσιάζονται στον παρακάτω πίνακα παρατηρούμε ότι οι ρυθμίσεις των στεγαστικών και καταναλωτικών δανείων, συμπεριλαμβανομένων και των πιστωτικών καρτών, παρουσίασαν, την 30ή Ιουνίου 2012, σε σχέση με την 31η Δεκεμβρίου 2011, αύξηση του αριθμού κατά 16,4%.

	Συνολικός Αριθμός Ρυθμισμένων Δανείων	Συνολικό Ποσό Ρυθμισμένων Δανείων	Μέσος όρος Ποσού/ Ρυθμιζόμενο Δάνειο
Ρυθμίσεις Στεγαστικών Δανείων	31.12.2011 179.094	31.12.2011 11,99 δις.€	31.12.2011 66.971
	30.06.2012 222.384	30.06.2012 12,38 δις.€	30.06.2012 55.670
Ρυθμίσεις Καταναλωτικών Δανείων και Πιστωτικών Καρτών	31.12.2011 390.712	31.12.2011 5,88 δις.€	31.12.2011 15.040
	30.06.2012 411.038	30.06.2012 5,88 δις.€	30.06.2012 13.338
ΣΥΝΟΛΟ	31.12.2011 569.806	31.12.2011 17,87 δις.€	31.12.2011 31.362
	30.06.2012 663.422	30.06.2012 18,26 δις.€	30.06.2012 27.528

Πίνακας 7: Ρυθμίσεις Καταναλωτικών και Στεγαστικών Δανείων

Πηγή: Τράπεζα της Ελλάδας, Στατιστικό Δελτίο Οικονομικής Συγκυρίας, τεύχος 142, Ιανουάριος – Φεβρουάριος 2013

Επίσης, αποδεικνύεται ότι:

[1] οι τραπεζικοί οργανισμοί υλοποιούν ρυθμίσεις δανείων ακόμα και προς νοικοκυριά με σχετικά χαμηλό υπόλοιπο δανειοδότησης, αφού ο μέσος όρος ρυθμιζόμενου ποσού ανά ρυθμιζόμενο δάνειο έχει μειωθεί κατά 12,2%, και

[2] οι μέχρι σήμερα ρυθμίσεις δανείων εξυπηρετούνται σε ικανοποιητικό βαθμό, γεγονός που πιστοποιεί ότι οι προτάσεις ρύθμισης των τραπεζών είναι προσαρμοσμένες στις τρέχουσες δυνατότητες της πλειονότητας των νοικοκυριών.

Σύμφωνα με στατιστικά από την Τράπεζα της Ελλάδος (Τράπεζα της Ελλάδος, 2012), στο τέλος Μαρτίου του 2012 ο λόγος των δανείων σε καθυστέρηση προς το σύνολο των δανείων ανήλθε στο 18,7% έναντι 16% που είχε καταγραφεί τον Δεκέμβριο του 2011 και 10,5% τον Δεκέμβριο του 2010. Παράλληλα, σε χαμηλό επίπεδο παρέμεινε και το ποσοστό κάλυψης των δανείων σε καθυστέρηση από προβλέψεις.

Η αύξηση των δανείων σε καθυστέρηση οφείλεται κατά μεγάλη πιθανότητα στην αβεβαιότητα που επικρατεί γύρω από την οικονομική κατάσταση της Ελλάδας το 2011 και στη συνεχιζόμενη επιδείνωση των εισοδημάτων των φυσικών προσώπων και των επιχειρήσεων. Τα τραπεζικά ιδρύματα τα οποία είναι εγκατεστημένα στην Ελλάδα κράτησαν και κατά τη διάρκεια του 2011 τη συντηρητική πολιτική δανεισμού, αποβλέποντας στη βελτίωση του χαρτοφυλακίου των δανείων τους προς τα φυσικά πρόσωπα και τις επιχειρήσεις.

Οι αρνητικές επιδράσεις στην ποιότητα του χαρτοφυλακίου των τραπεζικών ιδρυμάτων αντιμετωπίστηκαν, και εξακολουθούν να αντιμετωπίζονται, μέσω μιας σειράς μέτρων τα οποία έχουν λάβει οι τράπεζες και στα οποία περιλαμβάνονται τα παρακάτω:

[1] η διατήρηση σε υψηλά επίπεδα του λόγου κάλυψης των δανείων σε καθυστέρηση από τις συσσωρευμένες προβλέψεις σε ποσοστό

46,2% (Δεκέμβριος 2010: 46,2%, Δεκέμβριος 2009: 41,5%, Δεκέμβριος 2008: 48,9%),

[2] ο σχηματισμός ιδιαίτερα υψηλών προβλέψεων για την αντιμετώπιση του πιστωτικού κινδύνου, και

[3] η μείωση του βαθμού συγκέντρωσης των τραπεζικών δανείων σε συγκεκριμένους πελάτες ή κλάδους επιχειρηματικής δραστηριότητας (Τράπεζα της Ελλάδας, 2012).

Τέλος όσο αφορά τις καταθέσεις, σύμφωνα με τα πλέον πρόσφατα δημοσιευμένα στατιστικά στοιχεία της Ευρωπαϊκής Κεντρικής Τράπεζας, οι καταθέσεις νοικοκυριών και επιχειρήσεων στις τράπεζες της Ελλάδας μειώθηκαν, στο τέλος Ιουλίου 2012, κατά 35% σε σχέση με τον Δεκέμβριο του 2009. Επιπλέον, την 30ή Ιουνίου 2012, το 93% των φυσικών προσώπων-καταθετών των ελληνικών τραπεζών διέθεταν καταθέσεις συνολικού ύψους έως 10.000 ευρώ, ενώ μόλις το 0,4% αυτών είχαν καταθέσεις άνω των 100.000 ευρώ, ποσό που συνιστά και το ανώτατο όριο αποζημίωσης ανά καταθέτη από το Ταμείο Εγγύησης Καταθέσεων και Επενδύσεων (ΤΕΚΕ). Αντίστοιχα ποσοστά παρατηρούνται και στα λοιπά βασικά διεθνή νομίσματα (Τράπεζα της Ελλάδας, 2012).

Οι ελληνικές τράπεζες εξακολούθησαν και κατά τη διάρκεια του 2011 τη δραστηριοποίησή τους σε 16 κράτη από τα οποία τα οκτώ κράτη μέλη της Ευρωπαϊκής Ένωσης, μέσω 48 θυγατρικών τραπεζών και υποκαταστημάτων.

Άλλωστε από μια πολυετή περίοδο σημαντικής επέκτασης της δραστηριότητας των ελληνικών πιστωτικών ιδρυμάτων στο εξωτερικό, το 2011 οι ελληνικές τράπεζες, επηρεασμένες από την έντονη δημοσιονομική κρίση των τελευταίων ετών, παρουσιάζουν σταδιακή επιβράδυνση των μεγεθών τους.

Ειδικότερα, τα σημαντικότερα μεγέθη των ελληνικών τραπεζών, στο τέλος του 2011, είχαν ως εξής:

- [1] το σύνολο του ενεργητικού τους υποχώρησε κατά 17,6 δισ. ευρώ και διαμορφώθηκε στα 72,8 δισ. ευρώ, έναντι 90,4 δισ. ευρώ στο τέλος του 2010, εμφανίζοντας σημαντική μείωση της τάξης του 20%,
- [2] οι συνολικές χορηγήσεις ανήλθαν στα 53,2 δισ. ευρώ, εμφανίζοντας μείωση κατά 13% σε σχέση με το αντίστοιχο μέγεθος του 2010, ποσοστό όχι και τόσο χαμηλό αν λογαριάσει κανείς την έντονη μείωση στην κεφαλαιοποίησή τους και τις ζημίες που υπέστησαν εντός των εθνικών συνόρων,
- [3] οι καταθέσεις τους μειώθηκαν κατά 6,6 δισ. ευρώ και διαμορφώθηκαν στα 37 δισ. ευρώ, παρουσιάζοντας μείωση της τάξης του 15% σε σχέση με το 2010,
- [4] τα κέρδη προ φόρων διατηρήθηκαν, φθάνοντας τα 555 εκατ. ευρώ, και
- [5] διατήρησαν ένα δίκτυο με 2.922 τραπεζικά καταστήματα, 4.422 ΑΤΜ34, και 33.01135 άμεσα απασχολούμενους.

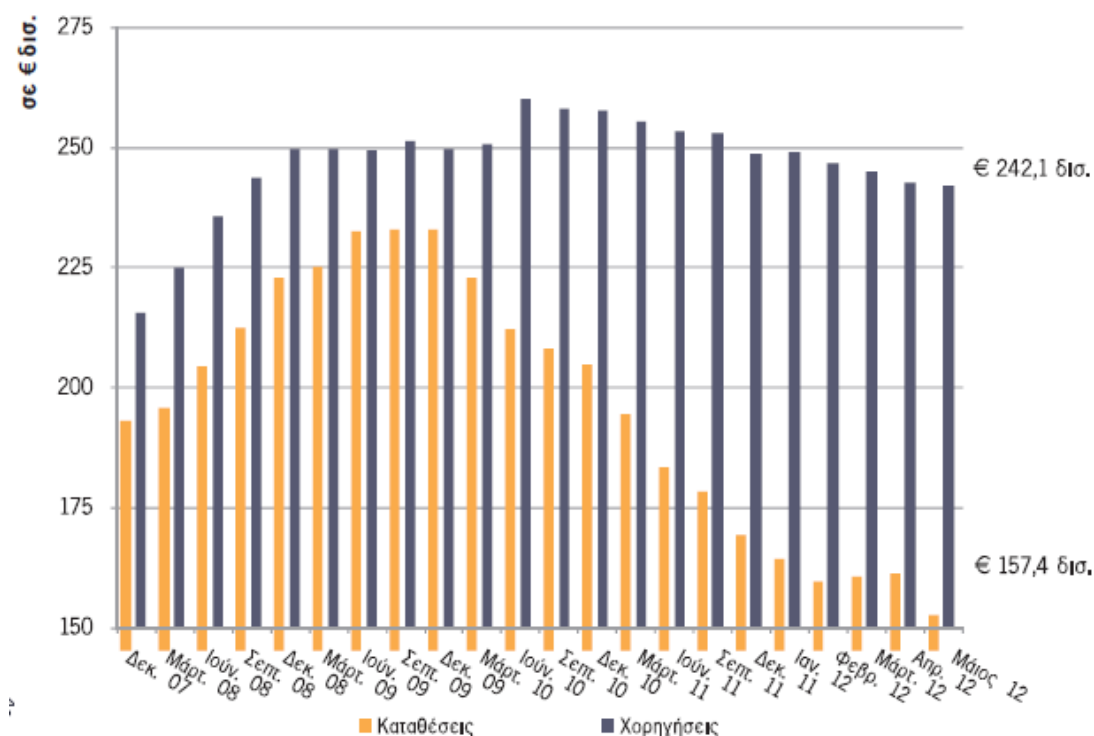
Πρωτεύουσας στρατηγικής σπουδαιότητας αποτελεί η διατήρηση της διεθνούς παρουσίας των ελληνικών τραπεζών στο εξωτερικό με σκοπό:

- [1] να διατηρηθεί η απρόσκοπτη στήριξη των ελληνικών επιχειρήσεων οι οποίες ασκούν δράση στην περιοχή,
- [2] να μη σταματήσει η χορήγηση υπηρεσιών στον χρηματοπιστωτικό, τουριστικό και ασφαλιστικό τομέα, και τέλος
- [3] να εξακολουθήσει - ακόμα και να οξυνθεί - η αξιοποίηση των ευκαιριών οι οποίες παρουσιάζουν οι χώρες της ευρύτερης περιοχής των Βαλκανίων.

Οι ελληνικές τράπεζες κατάφεραν υπό αυτές τις ιδιαίτερα αντίξοες συνθήκες να διατηρήσουν τον πρωταγωνιστικό ρόλο του στις γειτονικές οικονομίες και ιδιαίτερα στην ευρύτερη περιοχή της ΝΑ Ευρώπης, συνθέτοντας τις προϋποθέσεις ώστε να ανταπεξέλθει αλλά και να

εκμεταλλευτεί πλήρως τις ευκαιρίες οι οποίες παρουσιάζονται. Έχοντας πλέον δημιουργήσει εκτεταμένο δίκτυο θυγατρικών τραπεζών και υποκαταστημάτων, η περαιτέρω επέκταση στη ΝΑ Ευρώπη θα συνεχιστεί όταν εμφανιστούν ενδείξεις σταθεροποίησης της εγχώριας οικονομικής κατάστασης, στην οποία αναμένεται να συνδράμει και η ολοκλήρωση της διαδικασίας ανακεφαλαιοποίησης των ελληνικών πιστωτικών ιδρυμάτων.

Η παγκόσμια χρηματοοικονομική κρίση η οποία ξεκίνησε το 2007 και κρατάει μέχρι και σήμερα καθώς και η κρίση δημόσιου χρέους η οποία χτύπησε την ελληνική οικονομία κυρίως από τα τέλη του 2009 και μετά, είχαν καταλυτικές συνέπειες για το τραπεζικό σύστημα. Στο παρακάτω διάγραμμα απεικονίζεται για τα έτη 2008-2012 η εξέλιξη των χορηγήσεων και των καταθέσεων.



Διάγραμμα 8: Χορηγήσεις και Καταθέσεις 2008-2012

Πηγή: European Central Bank, Structural Indicators for the EU Banking Sector

Στο ξεκίνημα της παγκόσμιας οικονομικής κρίσης, παρατηρήθηκε μια διόγκωση των καταθέσεων, η οποία συνδεόταν με τη ομαδική εισροή κεφαλαίων από το εξωτερικό στο πλαίσιο αναζήτησης φερέγγυων τραπεζών και υψηλότερων αποδόσεων από τους επενδυτές. Οι ελληνικές τράπεζες, από την μία δεν είχαν επενδύσει σε «τοξικά» ομόλογα, ενώ από την άλλη παρείχαν και υψηλότερα επιτόκια καταθέσεων προκειμένου να τραβήξουν ρευστότητα όταν έκλεισαν οι αγορές χρήματος.

Εν συνέχεια, από τα μέσα του 2009 και ενώ είχαν πλέον παρουσιαστεί ενδείξεις οικονομικής ανάκαμψης και ομαλοποίησης των χρηματοοικονομικών συνθηκών στο εξωτερικό, οι καταθέσεις αυτές ξεκίνησαν να αποσύρονται από τις ελληνικές τράπεζες τη στιγμή που στην Ελλάδα γινόταν όλο και πιο αισθητή η δημοσιονομική παρέκκλιση.

Οι τάσεις αυτές επιταχύνθηκαν, όταν ξεκίνησε να φαίνεται η κρίση δημόσιου χρέους στην Ελλάδα και να παίρνει όλο και μεγαλύτερες διαστάσεις στις αρχές του 2010. Το ελληνικό Δημόσιο έχασε εν τέλει την πρόσβαση στις αγορές και οι ελληνικές αρχές αναγκάστηκε τον Μάιο του 2010 να ζητήσουν διακρατική χρηματοδότηση από τους εταίρους τους στην ευρωζώνη. Ακολούθησε μια περίοδος κατά την οποία η εμπιστοσύνη στις προοπτικές της ελληνικής οικονομίας άρχισε να αποδυναμώνεται με αδιάληπτες αναφορές σε διαδικασίες χρεοκοπίας και εξόδου της χώρας από το ευρώ.

Το αποτέλεσμα όλων των παραπάνω ήταν έξοδος καταθέσεων, είτε προς το εξωτερικό είτε προς φύλαξη σε θυρίδες σε μορφή χαρτονομισμάτων. Παράλληλα, η μεγάλη κάμψη οδήγησε σε πτώση εισοδημάτων και συντέλεσε επίσης στη μείωση των καταθέσεων. Αυτό ήταν απόρροια της μείωσης της συνολικής αποταμίευσης, παρά την αύξηση της ροπής προς αποταμίευση σε κάθε επίπεδο εισοδήματος.

Σημειώνεται ακόμα ότι, αναφορές σε μείωση των καταθέσεων λόγω χρησιμοποίησης των διαθεσίμων από τους καταθετικούς λογαριασμούς για την αναπλήρωση χαμένου εισοδήματος στην κατανάλωση, ή προκειμένου

να πληρωθούν φόροι και άλλες υποχρεώσεις, δεν ευσταθούν, καθώς οι χρησιμοποιούμενοι πόροι επιστρέφουν ως καταθέσεις στο τραπεζικό σύστημα, εκτός και αν δαπανώνται σε εισαγωγές ή φεύγουν στο εξωτερικό.

Υπολογίζεται ότι για τον δανεισμό τους, από το Ευρωπαϊκό Σύστημα Κεντρικών Τραπεζών, οι ελληνικές τράπεζες χρησιμοποίησαν ενέχυρα αξίας περίπου € 200 δισ. Οι συνεχείς υποβαθμίσεις από τους διεθνείς οίκους αξιολόγησης της πιστοληπτικής ικανότητας του ελληνικού Δημοσίου, και κατ' επέκταση των ελληνικών τραπεζών, καθ' όλη τη διετία 2010-12 είχε ως επακόλουθο οι τράπεζες να καταβάλουν μία τεράστια προσπάθεια να εξεύρουν όλο και μεγαλύτερα ενέχυρα προκειμένου να συνεχίσουν να χρηματοδοτούνται από το Ευρωσύστημα, εξισορροπώντας με αυτό τον τρόπο την αυξανόμενη απομείωση των ενεχύρων.

Στο πλαίσιο αυτό υπάγονται και οι συνεχείς αυξήσεις των κρατικών εγγυήσεων για την έκδοση τραπεζικών ομολόγων για χρήση ως ενέχυρο στο Ευρωσύστημα. Στον παρακάτω πίνακα μπορούμε να δούμε τα διάφορα εργαλεία του Σχεδίου Ενίσχυσης της Ρευστότητας της Ελληνικής Οικονομίας που χρησιμοποιήθηκαν κατά καιρούς και η αξιοποίησή τους ως ενεχύρων από τις διάφορες τράπεζες. Τα δεδομένα είναι από τον Ιούλιο του 2012 πριν πραγματοποιηθούν οι μεγάλες συγχωνεύσεις (Ελληνική Τραπεζική Ένωση, 2013).

	Προνομιούχες Μετοχές	Παροχή Εγγυήσεων	Ειδικά Ομόλογα	Πόροι για Ανακεφαλαιόποιηση /Εξυγίανση Τραπεζών
Διαθέσιμο	5.000	85.000	8.000	50.000
Χρήση	4.493	60.176	1.851	20.396
Alpha Bank	940	9827	491	1900
EuroBank	950	17776	-	4200
Εθνική	1350	13891	827	6900
Εθνική¹	-	-	-	324
Πειραιώς	770	13486	424	5000
ΑΤΕ	-	4697	-	-
Attica	100	500	-	-
T-Bank	225	-	-	-
ΤΤ-ΑΤΕ	-	-	-	700
Geniki	-	-	-	-
Proton	80	-	-	-

¹ Κάλυψη της διαφοράς αξίας παθητικού-ενεργητικού των 3 συνεταιριστικών τραπεζών (Αχαϊκή, Λέσβου-Λήμνου και Λαμίας) από το ΤΧΣ.

Νέα Proton	-	-	-	1372
FBB	50	-	-	-
Millenium	-	-	98	-
Πανελλήνια	28	-	-	-
Παγκρήτια	-	-	-	-
Αχαϊκή	-	-	11	-

Πίνακας 8: Πρόγραμμα Ενίσχυσης Ρευστότητας Ελληνικής Οικονομίας

Πηγή: Ελληνική Ένωση Τραπεζών

Από τα παραπάνω ενέχυρα, μόνο € 62 δισ. αποτελούν εγγυήσεις του ελληνικού Δημοσίου και ειδικά κρατικά ομόλογα (Προνομιούχες Μετοχές και Ειδικά Ομόλογα), ενώ όλα τα άλλα πηγάζουν από ίδια στοιχεία ενεργητικού των τραπεζών. Τονίζεται ότι τα προερχόμενα ενέχυρα από το Πρόγραμμα Ενίσχυσης της Ρευστότητας της Ελληνικής Οικονομίας δεν ισοδυναμούν με δαπάνη για τον κρατικό προϋπολογισμό και δεν υπολογίζονται στο δημόσιο χρέος. Αντίθετα, δημιουργούν έσοδα για τον κρατικό προϋπολογισμό, καθώς οι τραπεζικοί οργανισμοί καταβάλλουν προμήθεια για τη χρήση τους.

Επιπλέον, το Δημόσιο έχει παρέχει στο παρελθόν κεφαλαιακή ενίσχυση στις τράπεζες (Προνομιούχες Μετοχές) ύψους € 4,5 δισ. και κατέχει προνομιούχες μετοχές τις οποίες εξασφάλισε από την έκδοση και την παράδοση ειδικών ομολόγων στις τράπεζες και πάλι χωρίς την εκταμίευση ρευστών και δίχως να επιβαρύνεται ο προϋπολογισμός και το δημόσιο χρέος.

Από αυτές τις προνομιούχες μετοχές ωφελείται προσόδου 10% ετησίως. Συνολικά, τα έσοδα του Δημοσίου από το Πρόγραμμα Ενίσχυσης Ρευστότητας ανήλθαν σε € 894 εκατ. το 2011 και € 1.174 εκατ. το 2012,

ποσά που κατέβαλαν οι τράπεζες, πέραν βεβαίως των αλληπάλληλων έκτακτων εισφορών με τις οποίες επιβαρύνονται τα τελευταία χρόνια.

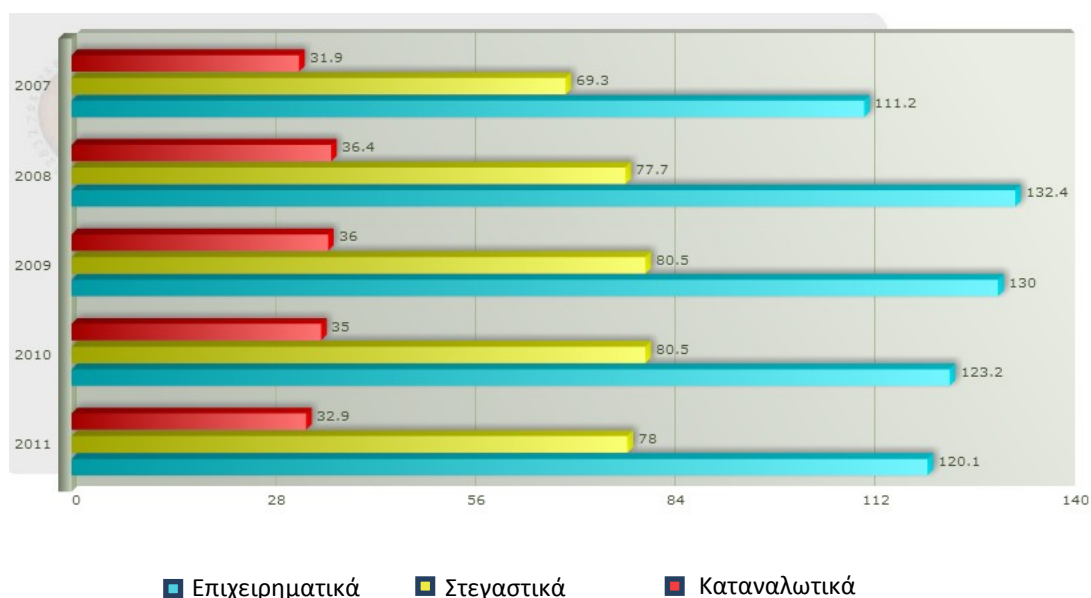
Οι εγγυήσεις του Δημοσίου όντως χρησιμοποιούνται από τις τράπεζες για να πετύχουν ρευστότητα από το Ευρωσύστημα, κυρίως σε αντικατάσταση της ρευστότητας την οποία στερούνται μέσω των καταθέσεων. Δεν είναι δηλαδή διαθέσιμη ρευστότητα για νέες χορηγήσεις, παρά μόνο για τη συντήρηση της χρηματοδότησης κυρίως της καθιερωμένης πελατείας τους, δίχως αυτό να δηλώνει ότι δεν χρηματοδοτούνται νέες δραστηριότητες στον βαθμό στον οποίο γεννιούνται περιθώρια από τη διαχείριση των επισφαλειών ή την αποπληρωμή παλαιών δανείων.

Η επανάκαμψη των καταθέσεων στο τραπεζικό σύστημα, δεδομένης της αυξημένης ρευστότητας που σηματοδοτεί, συγκροτεί έναν εν δυνάμει καταλυτικό παράγοντα για την επανεκκίνηση της οικονομίας μέσω της αύξησης των τραπεζικών χρηματοδοτήσεων προς τις επιχειρήσεις και τα νοικοκυριά. Αυτό, αναμφίβολα, απαιτεί την εξάλειψη της αβεβαιότητας για τις προοπτικές της ελληνικής οικονομίας τους προσεχείς μήνες.

2.2.2. Επιπτώσεις στα Νοικοκυριά

Σε αυτό το τμήμα της εργασίας θα παρουσιάσουμε μια έρευνα που διεξήχθη από τη Γενική Συνομοσπονδία Επαγγελματιών Βιοτεχνών και στην Ελλάδα, προκειμένου να βρει τις συνέπειες που η οικονομική κρίση είχε στον τομέα των νοικοκυριών. Ουσιαστικά, ο στόχος της έρευνας ήταν να καταγράψει τις επιπτώσεις της οικονομικής κρίσης στο εισόδημα, τις δαπάνες των νοικοκυριών, τη ζήτηση και την έρευνα των καταναλωτικών συμπεριφορών πολιτών σχετικά με την ποιότητα της ζωής και των φορολογικών και άλλων οικονομικών υποχρεώσεων (Γενική Συνομοσπονδία Επαγγελματιών Βιοτεχνών και 2013). Συνοψίζοντας, τα βασικά ευρήματα της έρευνας που αναφέρονται παρακάτω :

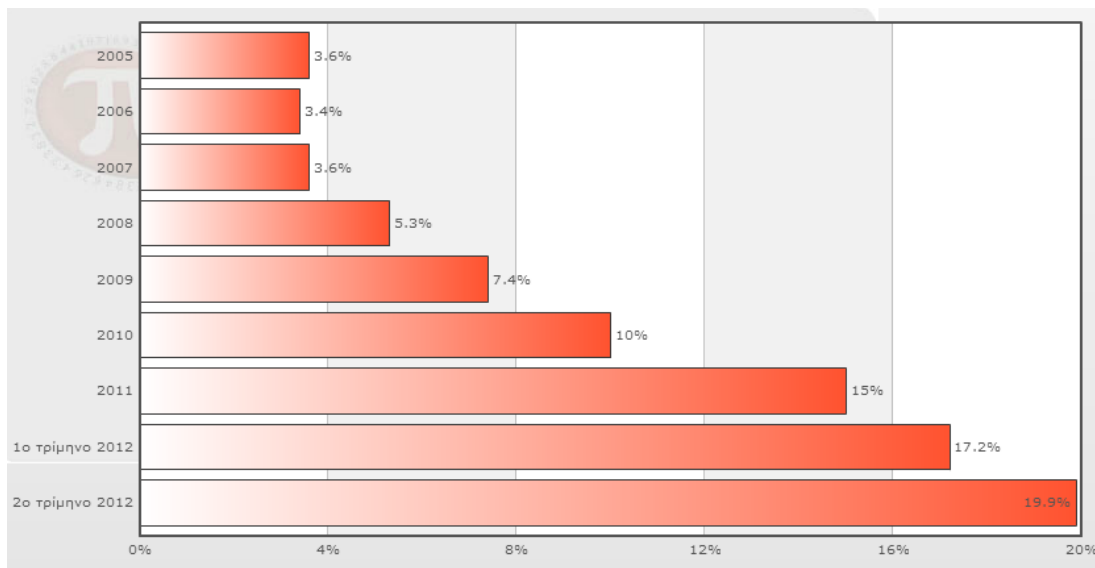
[1] Το ήμισυ του ελληνικού πληθυσμού είναι αποκλεισμένοι στο οικονομικό περιθώριο δεν καλύπτουν τις φορολογικές τους υποχρεώσεις, και άλλες υποχρεώσεις έναντι δανείων, αγοράζουν προϊόντα κατώτερης ποιότητας για να καλύψουν τις καθημερινές τους ανάγκες ακόμα και αυτές του φαγητού. Τα τελευταία τέσσερα χρόνια (2008-2012), το ποσοστό των νοικοκυριών με δάνειο έχει μειωθεί κατά 8%, και συγκεκριμένα από 49 % το 2008 και 43 % το 2009 σε 41% το 2012. Σύμφωνα με την τράπεζα της Ελλάδας για το έτος 2012, 4 από τα 10 νοικοκυριά στην Ελλάδα (41 %) έχουν λάβει δάνειο από την τράπεζα. Η προβολή του ποσοστού του πληθυσμού των νοικοκυριών της χώρας αντιστοιχεί σε περίπου 1.541.735 νοικοκυριά. Στις περισσότερες περιπτώσεις πρόκειται για μια υποθήκη (25 %), ακολουθούμενη σε μικρότερα ποσοστά τα καταναλωτικά (10 %), δάνεια για αγορά αυτοκινήτου (4 %), επαγγελματικά δάνεια (4 %) και επισκευαστικά δάνεια. (Τράπεζα της Ελλάδα, 2013). Στο παρακάτω διάγραμμα βλέπουμε την εξέλιξη των δανείων στην Ελλάδα από το 2007-2011.



Διάγραμμα 9: Εξέλιξη Δανείων 2007 -2011

Πηγή: Τράπεζα της Ελλάδας, 2013

Παρατηρούμε από το παραπάνω διάγραμμα ότι από το 2008, δηλαδή από την χρονιά σηματοδότησης έναρξης της οικονομικής κρίσης, ο αριθμός των δοθέντων δανείων όλων των παραπάνω κατηγοριών μειώνεται. Επιπλέον στο παρακάτω διάγραμμα μπορούμε να δούμε την εξέλιξη των επισφαλών δανείων από το 2005 έως και το 2012.



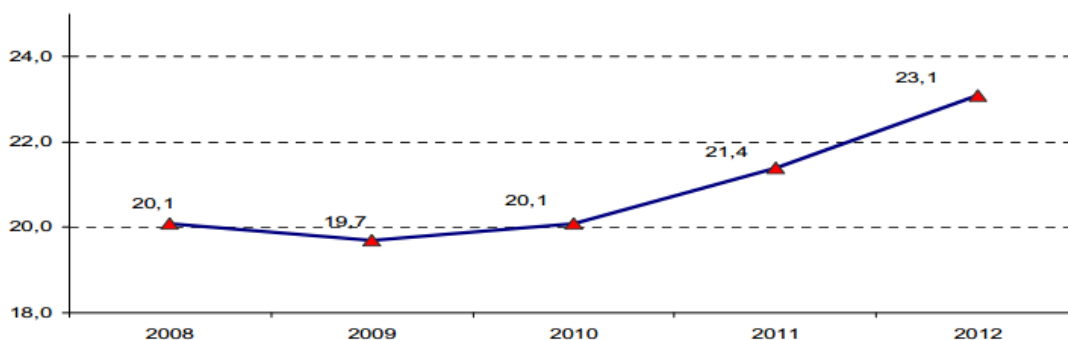
Διάγραμμα 10: Εξέλιξη Επισφαλών Δανείων 2005 -2012

Πηγή: Τράπεζα της Ελλάδας, 2013

Αυτό που παρατηρούμε είναι μια αύξηση στην εξέλιξη των επισφαλών στεγαστικών δανείων με το πέρασμα των χρόνων, όπου ο ρυθμός αύξησης είναι μεγαλύτερος από το 2008 και μετά, λόγω της οικονομικής κρίσης.

[2] Ένα ποσοστό 93,1 % των νοικοκυριών έχουν υποστεί μείωση του εισοδήματος κατά την περίοδο της κρίσης. Σύμφωνα με στοιχεία που συγκεντρώνονται από την Ελληνική Στατιστική Υπηρεσία για το εισόδημα και τις συνθήκες διαβίωσης των νοικοκυριών αναφέρεται ότι το κατώφλι της φτώχειας ανέρχεται στο ποσό των 5.708 ευρώ ετησίως ανά άτομο και σε 11.986 ευρώ για νοικοκυριά με δύο ενήλικες και δύο εξαρτώμενα παιδιά ηλικίας κάτω των 14 ετών. Το

έτος 2012, το 23,1% του συνολικού πληθυσμού της χώρας ήταν σε κίνδυνο φτώχειας όταν το όριο φτώχειας ορίζεται στο 60% του διάμεσου συνολικού ισοδύναμου εισοδήματος του νοικοκυριού. Ο δείκτης παρουσιάζεται για τα τελευταία 4 έτη (2008 –2012) στο γράφημα που ακολουθεί.



Διάγραμμα 11: Ποσοστό Πληθυσμού σε Κίνδυνο Φτώχειας

Πηγή: Ελληνική Στατιστική Υπηρεσία

Το μέσο ετήσιο ατομικό ισοδύναμο εισόδημα ανέρχεται σε 10.676 ευρώ και το μέσο ετήσιο διαθέσιμο εισόδημα των νοικοκυριών της χώρας σε 17.977 ευρώ. Τα νοικοκυριά που βρίσκονται σε κίνδυνο φτώχειας εκτιμώνται σε 914.873 και τα μέλη τους σε 2.535.700.

[3] Ένα ποσοστό 40 % των νοικοκυριών έχουν τουλάχιστον ένα μέλος της οικογένειας των ανέργων. Στοιχεία για την ανεργία του πληθυσμού της Ελλάδας παρουσιάστηκαν αναλυτικά στην πρώτη παράγραφο του παρόντος κεφαλαίου.

[4] Υπάρχει ένα κλίμα απαισιοδοξίας μέσα ελληνικών νοικοκυριών - υπάρχουν και αρνητικές προβλέψεις για περαιτέρω συρρίκνωση atincomes (72 % των νοικοκυριών αναμένουν περαιτέρω μείωση των εσόδων το 2014). Το κλίμα αυτό επηρεάζει την επιδείνωση του οικονομικού κύκλου.

[5] Τα νοικοκυριά αποφεύγουν πληρωμές προς το Δημόσιο, δανείων ΔΕΚΟ, κ.λπ., (40 % των νοικοκυριών έχουν καθυστερημένες οφειλές

που δεν είναι σε θέση να αντιμετωπίσουν, ενώ το 50 % δεν έχει επαρκές εισόδημα για να καλύψει τα χρέη του). Κατά τη διάρκεια των 5 τελευταίων ετών (2008-2012), υπάρχει αύξηση της υλικής στέρησης, τουλάχιστον σε τέσσερις (4) από τις εννέα (9) κατηγορίες των βασικών αγαθών και υπηρεσιών. Η αύξηση αυτή είναι μεγαλύτερη στα άτομα ηλικίας 0-17 ετών και 0-64 ετών, από ότι στα άτομα ηλικίας 65 ετών και άνω. Πιο συγκεκριμένα, το ποσοστό του πληθυσμού που αντιμετωπίζει οικονομικές δυσκολίες με αποτέλεσμα να στερείται, τουλάχιστον, τέσσερις (4) από τις εννέα (9), συνολικά, διαστάσεις της υλικής στέρησης ανέρχεται σε 19,5% το 2012, ενώ το ποσοστό αυτό ήταν 15,2% το 2011, 11,6% το 2010, 11% το 2009 και 11,2% το 2008. Τα νοικοκυριά που αντιμετωπίζουν ελλείψεις βασικών ανέσεων, στην κύρια κατοικία κατατάσσονται κατά καθεστώς ιδιοκτησίας, ως εξής: το 3,6% των νοικοκυριών με ιδιόκτητη κατοικία με οικονομικές υποχρεώσεις (δάνειο, υποθήκη, κλπ.), το 6,3% των νοικοκυριών με ιδιόκτητη κατοικία χωρίς οικονομικές υποχρεώσεις (δάνειο, υποθήκη, κλπ.), το 9,9% σε ενοικιασμένη κατοικία, το 13,1% σε παραχωρημένη δωρεάν κατοικία.

[6] Υπάρχει κρίση στην ποιότητα της ελληνικής οικονομίας : ισχυρή και επεκτάσιμη τάση αναζήτησης των νοικοκυριών (42,5 %) και την προμήθεια των προϊόντων των επιχειρήσεων και τις υπηρεσίες χαμηλότερης ποιότητας. Κίνδυνος επιδείνωση της ανταγωνιστικότητας των ελληνικών προϊόντων, ειδικά στο διεθνές εμπόριο αγαθών. Στοιχεία για συναφή θέματα παρουσιάστηκαν αναλυτικά στην πρώτη παράγραφο της παρούσας.

[7] Περιορισμός της φορολογικής συνείδησης για την επιβίωση: η μεγάλη φορολογική επιβάρυνση των προϊόντων και υπηρεσιών σε συνδυασμό με την συρρίκνωση και την υπερβολική φορολόγηση των εισοδημάτων χαλαρώνει την φορολογική ηθική μείωση του ορατού κινδύνου και τα δημόσια έσοδα. Το 47 % του πληθυσμού (ανοδική τάση) είναι δεκτικοί σε μη έκδοση αποδείξεων, προκειμένου να

αποκτήσουν ένα οικονομικό όφελος. Το φαινόμενο αυτό πρέπει να ληφθεί υπόψη κατά την κατάρτιση του νέου φορολογικού νομοσχεδίου από την κυβέρνηση.

[8] Η αγορά βρίσκεται σε παρατεταμένη δέκα μηνών αδρανοποίησης από το 70 % των νοικοκυριών αναμένουν εκπτώσεις (2 μήνες) για να αγοράσουν εμπορεύματα.

[9] Είχαμε καθίζηση της εισφοράς στο εισόδημα των νοικοκυριών από τις επιχειρήσεις (μόλις το 12,6 % ανέφερε ως κύρια πηγή του εισοδήματός τους από την επιχείρηση). Κύρια στήριξη των νοικοκυριών είναι εισόδημα από συντάξεις (42,6 %).

[10] Δραματικές περικοπές στην κατανάλωση μετά από την οριζόντια μείωση των εισοδημάτων - Αλυσιδωτές αντιδράσεις στο σύνολο της οικονομίας (το 70 % των νοικοκυριών έχουν περικόψει δαπάνες για τα τρόφιμα, ενώ το 92 % μείωσε τις δαπάνες για είδη ένδυσης - υπόδησης).

Τέλος στον παρακάτω πίνακα θα δούμε τις ανάγκες που δυσκολεύονται να καλύψουν τα νοικοκυριά στην Ελλάδα, σύμφωνα με στοιχεία που έχει δημοσιεύσει η Ελληνική Στατιστική Υπηρεσία.

	2011	2013	Μεταβολή
Τη δόση του αυτοκινήτου	10,5%	31,7%	201,9%
Το ενοίκιο της κατοικίας	9,4%	28,1%	198,9%
Τη δόση κάποιου δανείου	19,0%	49,5%	160,5%
Τα διδάκτρα των φροντιστηρίων	12,2%	29,1%	138,5%
Την ελάχιστη δόση πιστωτικής κάρτας	14,0%	32,7%	133,6%
Τους τρέχοντες λογαριασμούς	19,9%	45,0%	126,1%
Τα ψώνια στο supermarket	13,4%	22,0%	64,2%
Τα έξοδα ένδυσης και υπόδησης	21,0%	30,7%	46,2%

Πίνακας 10: Ανάγκες που δυσκολεύονται να καλύψουν τα νοικοκυριά

Πηγή: Ελληνική Στατιστική Υπηρεσία

<http://www.statistics.gr/portal/page/portal/ESYE>

2.3. Συνέπειες στην Υγεία

Ο στόχος της παρούσας παραγράφου είναι η διερεύνηση των επιπτώσεων της οικονομικής ύφεσης για την ψυχική υγεία. Για το σκοπό αυτό, μια βιβλιογραφική ανασκόπηση διεξήχθη για το συγκεκριμένο φαινόμενο, προκειμένου να ελεγχθούν οι επιπτώσεις της στην υγεία και τη θνησιμότητα, και συγκεκριμένα στην ψυχική υγεία. Ιδιαίτερη έμφαση θα δώσουμε σε έρευνες που διεξάγονται στην Ελλάδα. Τέλος θα παρουσιάσουμε τα μέτρα πρόληψης και παρέμβασης τα οποία έχουν εφαρμοστεί κατά καιρούς.

Τα συμπεράσματα της έρευνας σε παγκόσμια κλίμακα δείχνουν συσχέτιση μεταξύ των παραμέτρων υπό εξέταση. Πιο συγκεκριμένα, η ανεργία και το μέσο εισόδημα είναι τα δύο συστατικά της οικονομικής κρίσης που φαίνεται να συνδέονται πιο άμεσα με την ψυχική υγεία. Ωστόσο, οι δύο αυτές μεταβλητές λειτουργούν σε συνδυασμό με κάθε δεδομένη κοινωνική συνθήκη και επηρεάζουν την ευημερία ενός λαού και την ψυχική του υγεία.

Ο συνδυασμός τους δε ο οποίος γίνεται αντιληπτός έχει αντίκτυπο στην αυτοεκτίμηση ενός ατόμου. Ως εκ τούτου, μπορεί να υποστηριχθεί ότι η ανεργία έχει λιγότερο σοβαρές ψυχολογικές επιπτώσεις σε ατομικό επίπεδο όσο ο ρυθμός της είναι σε αρκετά υψηλά επίπεδα. Σε ό, τι αφορά τις ελληνικές μελέτες, αυτές υποδηλώνουν μια σημαντική συσχέτιση μεταξύ των οικονομικών και της ψυχικής υγείας. Παρ'όλα αυτά, ενώ τα περισσότερα ευρήματα της έρευνας δείχνουν ότι η συσχέτιση αυτών των ποσοστών είναι αρνητική, πρέπει να σημειωθεί ότι υπάρχει μια ποικιλία από σημαντικούς παράγοντες που μπορούν να επηρεάσουν αυτό το αποτέλεσμα.

Η τρέχουσα βιβλιογραφία δείχνει ότι η σχέση μεταξύ της θνησιμότητας στην παιδική ηλικία και την οικονομική κατάσταση διαφέρει σημαντικά από χώρα σε χώρα. Πρόσφατα στοιχεία στις ΗΠΑ αναφέρουν ότι η βρεφική θνησιμότητα μειώνεται κατά τη διάρκεια ύφεσης εξαιτίας αλλαγών στα πρότυπα συμπεριφοράς της μητέρας. Σε αντίθεση με αυτό, η οικονομική

κατάρρευση σε πολλές χώρες της πρώην ΕΣΣΔ κατά τη διάρκεια της δεκαετίας του '90 δεν προκαλεί σαφείς αλλαγές στην υγεία των παιδιών.

Το φαινόμενο της εγκατάλειψης των παιδιών παρατηρήθηκε κατά την περίοδο της ύφεσης στην Ταϊλάνδη. Η ινδονησιακή κρίση του 1998 οδήγησε σε αύξηση της θνησιμότητας των παιδιών, κάτι που δεν είχε αναφερθεί στην Αργεντινή, όταν κατά τα τέλη της δεκαετίας του '90 η χώρα γνώρισε μια μεγάλη οικονομική κρίση.

Η περίπτωση του Περού αξίζει να σημειωθεί, επειδή η κρίση ήταν εξαιρετικά απότομη. Το κατά κεφαλήν ΑΕΠ μειώθηκε κατά 30 %, ενώ οι μισθοί στην πρωτεύουσα της χώρας μειώθηκαν κατά 80 %. Έχει αποδειχθεί ότι υπήρξε μια αύξηση της παιδικής θνησιμότητας της τάξης των 2,5 ποσοστιαίων μονάδων για τα παιδιά που γεννήθηκαν κατά την περίοδο της κρίσης, πράγμα που σημαίνει ότι περίπου 17.000 περισσότερα παιδιά είχαν αποβιώσει. Μπορεί να υποθεθεί ότι η ταυτόχρονη κατάρρευση των δημόσιων και ιδιωτικών δαπανών υγείας έπαιξαν καθοριστικό ρόλο σε αυτή την ανάπτυξη.

Υπάρχουν πολλές πιθανές εξηγήσεις για τις προαναφερόμενες διαφορές μεταξύ των χωρών όσον αφορά τις συνέπειες της οικονομικής κρίσης στην παιδική θνησιμότητα. Πρώτον, κυβερνητικά στατιστικά στοιχεία διαφέρουν ως προς την αξιοπιστία και την ακρίβεια, με τις φτωχότερες χώρες να παρουσιάζουν σημαντικά προβλήματα σε αυτούς τους τομείς. Δεύτερον, είναι το γεγονός ότι οι επιπτώσεις στην υγεία εξαρτώνται τόσο από την έκταση της κρίσης και το βαθμό στον οποίο τα έξοδα της υγειονομικής περίθαλψης παρέμεινε σταθερή ή όχι ότι αντιπροσωπεύει επίσης για αυτή την απόκλιση στα ευρήματα μεταξύ των διαφόρων χωρών.

Εξερευνώντας τις επιπτώσεις της τρέχουσας οικονομικής κρίσης στην ψυχική υγεία στην Ελλάδα ήταν ο στόχος της μελέτης του Γιωτάκου και άλλων. (Γιωτάκος και άλλοι, 2011). Συγκεκριμένα, μελέτησε την ύπαρξη πιθανής σχέσης μεταξύ ανεργίας και των μέσων αποδοχών των τελευταίων είκοσι ετών, με τους ακόλουθους δείκτες της ψυχικής υγείας:

- [1] εισαγωγές σε ψυχιατρικές κλινικές,
- [2] επισκέψεις σε εξωτερικά ιατρεία και επείγοντα ψυχιατρικές κλινικές,
- [3] αυτοκτονίες,
- [4] ανθρωποκτονίες,
- [5] θνησιμότητα
- [6] διαζύγιο κατά τη διάρκεια της τελευταίας δεκαετίας.

Η συλλογή των δεδομένων πραγματοποιήθηκε από τον Σεπτέμβρη έως τον Οκτώβρη του 2010 από τη βάση δεδομένων της Ελληνικής Στατιστικής Υπηρεσίας και των βάσεων δεδομένων και από το Αιγινήτειο Πανεπιστημιακό Νοσοκομείο, το Ψυχιατρικό Νοσοκομείο Αττικής, το Γενικό Κρατικό Αθηνών και το Νοσοκομείο Ευαγγελισμός.

Συγκεκριμένα, οι δείκτες ψυχικής υγείας που φάνηκαν να έχουν σημαντική συσχέτιση με τους οικονομικούς δείκτες είναι επισκέψεις σε εξωτερικά ιατρεία και τμήματα επειγόντων περιστατικών των ψυχιατρικών κλινικών, οι αυτοκτονίες, οι ανθρωποκτονίες και ο αριθμός των διαζυγίων. Συγκεκριμένα, θετική συσχέτιση βρέθηκε μεταξύ των επισκέψεων στα εξωτερικά ιατρεία και επείγοντα στο Αιγινήτειο Πανεπιστημιακό Νοσοκομείο και της ανεργίας και τος μέσος εισοδήματος. Το μοντέλο πολλαπλής παλινδρόμησης έδειξε ότι και οι δύο οικονομικοί δείκτες που σχετίζονται ανεξάρτητα μεταξύ τους με επισκέψεις σε ιατρεία στο Αιγινήτειο Πανεπιστημιακό Νοσοκομείο, μπορούμε να υποθέσουμε ότι οι δύο αυτοί δείκτες επηρεάζουν διάφορα τμήματα του πληθυσμού και πιθανόν να αντανakλούν την επιρροή διαφορετικές αιτίες ωθούν τους ανθρώπους να χρησιμοποιούν αυτές τις υπηρεσιών (Γιωτάκος και άλλοι, 2011).

Ωστόσο, το χαμηλότερο μέσο εισόδημα συσχετίστηκε με υψηλότερο ποσοστό ατόμων που υποβλήθηκαν σε θεραπεία στο σχέδιο έκτακτης ανάγκης και των τεσσάρων νοσοκομείων στο σύνολο. Το εύρημα αυτό και το γεγονός ότι είναι σε αντίθεση με τα ευρήματα από το νοσοκομείο Αιγινήτειο και μόνο, μπορεί να οφείλεται στη διαφορετική δεδομένα χρονική διάρκεια

των τεσσάρων νοσοκομείων, στη γεωγραφική τους θέση και στον εξειδικευμένο χαρακτήρα τους (π.χ. ψυχιατρικές κλινικές, αντί των ψυχιατρικών τμημάτων στα γενικά νοσοκομεία). Διαπιστώθηκε επίσης ότι η αύξηση των αυτοκτονιών συνδέεται με το χαμηλότερο μέσο εισόδημα. Επιπλέον, ένα υψηλότερο μέσο εισόδημα σχετίζεται με λιγότερους θανάτους σε άτομα 15-70 ετών (Γιωτάκος και άλλοι, 2011).

Ένα σημαντικό εύρημα της έρευνας είναι η ύπαρξη θετικής συσχέτισης ανάμεσα στην ανεργία και τον αριθμό ανθρωποκτονιών, ενώ η διαπίστωση αυτή δεν υποστηρίχθηκε για τους αριθμούς των αυτοκτονιών. Σύμφωνα με τους ερευνητές, η έλλειψη πορίσματος, το οποίο συσχετίζει την αυτοκτονία και την αύξηση της ανεργίας είναι πιο πιθανόν να οφείλεται στις βραχυπρόθεσμες συνέπειες της κρίσης, αλλά και στην ύπαρξη των παραδοσιακών δομών κοινωνικής ευμάρειας (Γιωτάκος και άλλοι, 2011).

Το Πανεπιστήμιο Ιωαννίνων πραγματοποίησε έρευνα παρόμοια πεδίου σε αντιπροσωπευτικό δείγμα σχεδόν σε 5.000 ενήλικες από 18-74 ετών. Για τους σκοπούς της έρευνας πραγματοποιήθηκαν συνεντεύξεις στα σπίτια των συμμετεχόντων από τον Ιούλιο 2009 - Ιανουάριο 2010. Σύμφωνα με την έρευνα, μια δραματική αύξηση της συμπτωματολογίας βρέθηκε σε άτομα με χαμηλότερο οικογενειακό εισόδημα ή σε άτομα που αντιμετωπίζουν σοβαρές οικονομικές δυσκολίες. Τα άτομα που αντιμετωπίζουν πολλές οικονομικές δυσκολίες (ανεξάρτητα από το επίπεδο του εισοδήματός τους) ήταν 3 φορές πιο πιθανό να αναπτύξουν σοβαρή ψυχοπαθολογία σε σύγκριση με άτομα που δεν αντιμετωπίζουν οικονομικές δυσκολίες (Σκαπινάκης, 2011).

Συγκεκριμένα, τα άτομα χωρίς οικονομικά προβλήματα παρουσίασαν ποσοστό σοβαρών ψυχιατρικών συμπτωμάτων σε ποσοστό 3 % και κατάθλιψη σε ποσοστό 1 %, ενώ τα ποσοστά για τα άτομα με πολλά οικονομικά προβλήματα ήταν 22 % και 12 % αντίστοιχα. Η χαμηλότερη συχνότητα σοβαρής ψυχοπαθολογίας εμφανίστηκε για άτομα με

επαγγελματική δραστηριότητα (είτε πλήρους είτε μερικής απασχόλησης). Άνεργα άτομα είχαν σχεδόν διπλάσια πιθανότητα να αναπτύξουν σοβαρή ψυχοπαθολογία, ακόμη και όταν λαμβάνονται όλοι οι άλλοι παράγοντες που επηρεάζουν τη συσχέτιση (π.χ. εισόδημα) υπό εξέταση (Σκαπινάκης, 2011).

Σύμφωνα με τους Μπούρα και Λύκουρα υπήρξε αύξηση της ανεργίας με το ποσοστό να φτάνει στο 12,4 % τον Οκτώβριο του 2010. Επίσης, φαίνεται να υπάρχει μια αύξηση στον αριθμό των ατόμων που απευθύνονται σε Κέντρα Αλληλεγγύης (Κ.Υ.Α.Δ.Α.) για να καλύψουν τις βασικές ανάγκες (τροφή, προσωρινή στέγαση, φάρμακα και ιατρική φροντίδα). Ο αριθμός των ατόμων που απευθύνονται σε κέντρα εστίασης που παρέχονται από την εκκλησία έχει πολλαπλασιαστεί, κυρίως λόγω του αριθμού των Ελλήνων που καταφεύγουν σε αυτή τη λύση (35 % -40 % και 50-70 ετών). Τα γεύματα που καθημερινά προσφέρονται έχουν διπλασιαστεί 5,000 έως 10,000 και αυτό μόνο στην περιοχή της Αθήνας (Μπούρας και Λύκουρας, 2011).

Το άρθρο της Κεντικελένη και άλλων συνοψίζει τα δεδομένα και υποστηρίζει ότι η κατάσταση της υγείας έχει επιδεινωθεί ιδιαίτερα σε ευάλωτες ομάδες. Επίσης, βρέθηκε μια αύξηση της εγκληματικότητας με των ανθρωποκτονία και την κλοπή, τιμές που διπλασιάστηκαν μεταξύ της περιόδων 2007 και 2009. Σημαντική αύξηση των μολύνσεων από τον ιό HIV έχει γίνει επίσης έως το τέλος του 2010. Η επικράτηση της χρήσης ηρωίνης φαίνεται να έχει αυξηθεί κατά 20 % το 2009, σύμφωνα με εκτιμήσεις του Εθνικού Κέντρου Τεκμηρίωσης και Πληροφόρησης για τα Ναρκωτικά (Κεντικελένη, κ.α., 2011).

Περικοπές του προϋπολογισμού για το 2009 και το 2010 είχαν ως αποτέλεσμα την απώλεια του ενός τρίτου των προγραμμάτων street-work στις χώρες. Παρ 'όλα αυτά, η ελληνική οργάνωση των Γιατρών του Κόσμου εκτιμά ότι το ποσοστό των Ελλήνων που αναζητούν ιατρική περίθαλψη σε κλινικές του δρόμου έχει αυξηθεί από 3 - 4 % πριν από την κρίση, σε περίπου 30 % (Κεντικελένη, κ.α., 2011).

Ο Μαδιανός και άλλοι διεξήγαγαν μια τηλεφωνική έρευνα σε δύο φάσεις σε όλη την Ελλάδα, με δείγμα 2.197 το 2008 και με ένα δείγμα 2.192 το 2009, με σκοπό την εξέταση της πιθανής συσχέτισης μεταξύ της οικονομικής κρίσης και την επικράτηση του μείζονος καταθλιπτικού επεισοδίου. Κατά τη διάρκεια των τηλεφωνικών συνεντεύξεων χρησιμοποιήθηκε η μονάδα SCID του MDE και ο Δείκτης των προσωπικών Οικονομικής κινδύνου (iPed). Τα αποτελέσματα επαλήθευσαν την ύπαρξη συσχέτισης μεταξύ των δύο μεταβλητών και, ειδικότερα, έδειξαν ότι τα άτομα που αντιμετωπίζουν σοβαρές οικονομικές αντιξοότητες είχαν μεγαλύτερο κίνδυνο να αναπτύξουν ένα μείζον καταθλιπτικό επεισόδιο. Σε ό, τι αφορά τη σύγκριση των στοιχείων μεταξύ των δύο φάσεων, αναφέρθηκε αύξηση του ποσοστού επιπολασμού των επεισοδίων της μείζονος κατάθλιψης με 2,1 κατά το έτος 2009 σε σύγκριση με το 2008 (Μαδιανός κ.α, 2011).

Σε μια έρευνα του Οικονόμου και άλλων έχουν ακολουθηθεί οι ίδιες μέθοδοι, και παρατήρησαν ότι το 2011 υπήρξε μια αύξηση 36 % στις απόπειρες αυτοκτονίας τον τελευταίο μήνα πριν από την έρευνα σε σύγκριση με τις εκθέσεις το 2009. Τα ψυχομετρικά εργαλεία που χρησιμοποιήθηκαν ήταν η Δομημένη Κλινική Συνέντευξη για Διαταραχές DSM - IV άξονα I (SCID - I) και η οικονομική πίεση μετρήθηκε με το Δείκτη Οικονομικής Προσωπικά κινδύνου (iPed) (Οικονόμου και άλλοι, 2011).

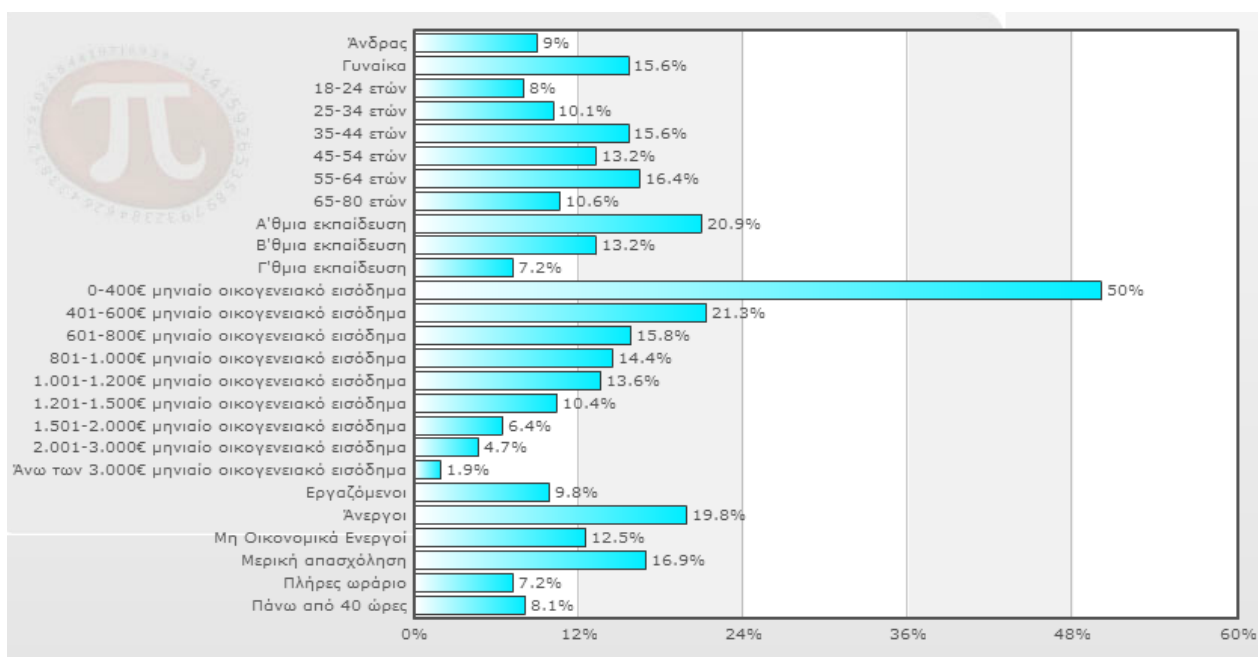
Μια άλλη έρευνα έγινε επεξεργασία και οι ερευνητές ανέλυσαν το περιεχόμενο των τηλεφωνικών κλήσεων στην τηλεφωνική γραμμή βοήθειας για την κατάθλιψη από τον Μάιο του 2008 - Ιούνιος 2011, με σκοπό την εξέταση της πιθανής συσχέτισης της οικονομικής κρίσης και τις αιτήσεις για τηλεφωνική ψυχολογική υποστήριξη. Όπως έδειξαν τα αποτελέσματα από το πρώτο εξάμηνο του 2010 σημειώθηκε αύξηση στον αριθμό των κλήσεων από άτομα που ανέφεραν άμεσα ή έμμεσα ότι είχαν επηρεαστεί από την οικονομική κρίση.

Αξίζει να σημειωθεί ότι αυτά τα άτομα ήταν πιο πιθανό να αναπτύξουν κατάθλιψη, από εκείνους που δεν αναφέρονται στην κρίση. Ένα υψηλό ποσοστό εκείνων που βρέθηκαν, επίσης, να παρουσιάσει αγωνία και το αλκοόλ ή τα ναρκωτικά. Δεν υπάρχουν στατιστικά σημαντικές διαφορές αναφέρθηκαν σε σχέση με την κατάχρηση ναρκωτικών ή αυτοκτονία. Τέλος, το στρες βρέθηκε να επιβαρύνει κυρίως το απασχολούμενο πληθυσμό, πιθανώς λόγω της έλλειψης ασφάλειας και της αβεβαιότητας που καθημερινά βίωναν.

Μελετώντας τα δεδομένα από τον WHO για τους δείκτες αυτοκτονίας στην Ελλάδα, παρατηρήθηκε ότι το 2009, πού ήταν το έτος της έναρξης της βαθιάς οικονομικής ύφεσης, ο αριθμός των αυτοκτονιών ήταν ίδιος με εκείνον του 2000 και χαμηλότερο από εκείνο του 2005 και 2.006,33. Επίσης, ο Σκαπινάκης προσθέτει ότι από τα ανωτέρω συνάγεται ότι κατά τα προηγούμενα έτη, ελλείψει της οικονομικής κρίσης, οι δείκτες αυτοκτονίας παρουσίασαν διακύμανση της τάξης του 20 % (Σκαπινάκης, 2011).

Επίσης, αναφέρεται η επίδραση της οικονομικής εσοχής στην ψυχολογική υγεία των επαγγελματιών υγείας. Μείωση των δαπανών για μισθούς και λειτουργικά έξοδα στα νοσοκομεία λόγω των εθνικών περικοπές του προϋπολογισμού έχουν οδηγήσει σε πτώση της ποιότητας των υποδομών και των υπηρεσιών (Καραμανώλη, 2011).

Εν έτη τώρα 2013 και βάσει έρευνας που πραγματοποίησε η ελληνική στατιστική υπηρεσία μπορούμε στο παρακάτω διάγραμμα να δούμε το προφίλ των ατόμων που παρουσιάζουν βαριά κατάθλιψη.



Διάγραμμα 12: Προφίλ ατόμων που παρουσιάζουν βαριά κατάθλιψη, 2013

Πηγή: Ελληνική Στατιστική Υπηρεσία

<http://www.statistics.gr/>

Όπως παρατηρούμε και εδώ όσο μικρότερο είναι το εισόδημα των ατόμων τόσο μεγαλύτερο είναι το ποσοστό κατάθλιψης.

Κεφάλαιο 3^ο Αντιμετώπιση Οικονομικής Κρίσης

3.1. Η Κατάσταση σήμερα (2014) και το μέλλον της Ελλάδας

Η Ελλάδα εν έτη 2014 εφαρμόζει ένα από τα πιο δύσκολα προγράμματα οικονομικής προσαρμογής της σύγχρονης ιστορίας. Η σημαντική οικονομική υποστήριξη που η Ελλάδα λαμβάνει από τους Ευρωπαίους εταίρους και το ΔΝΤ σε συνδυασμό με τις απαραίτητες δημοσιονομικές και διαρθρωτικές μεταρρυθμίσεις που η χώρα εφαρμόζει, ενδέχεται να της επιτρέψει να επιστρέψει σε μια πορεία βιώσιμης ανάπτυξης

Η Ελλάδα έχει διανύσει πολύ δρόμο από το 2009. Μετά από τέσσερα χρόνια της δημοσιονομικής εξυγίανσης και των διαρθρωτικών μεταρρυθμίσεων, η ελληνική οικονομία το 2012 έχει αρχίσει να δείχνει τα πρώτα ενθαρρυντικά σημάδια ισορροπίας και την ανάκαμψη. Η Ελλάδα αντιμετωπίζει τώρα το μέλλον με περισσότερη αισιοδοξία, καθώς αναπτύσσεται το νέο μοντέλο ανάπτυξης της.

Η οικονομική κρίση ήταν αποτέλεσμα του μεγάλου δημοσιονομικού ελλείμματος τρεχουσών συναλλαγών, των λεγόμενων δίδυμων ελλειμάτων που είχαν συσσωρευτεί κατά τη διάρκεια των προηγούμενων δεκαετιών. Η προσαρμογή των δύο είναι άνευ προηγουμένου στη σύγχρονη οικονομική ιστορία. Μέχρι το τέλος του 2013, τα δύο πρωτογενή ελλείμματα δημοσιονομικής και ισοζύγιο τρεχουσών συναλλαγών όχι μόνο έχουν εξαλειφθεί, αλλά μετατράπηκαν σε σημαντικά πλεονάσματα.

Στο φορολογικό μέτωπο, η Ελλάδα έχει επιτύχει τη μεγαλύτερη προσαρμογή στην παγκόσμια οικονομική ιστορία. Πάνω από το 85 % της ενοποίησης που απαιτείται στο πρωτογενές ισοζύγιο να μειώσει το χρέος της σε βιώσιμα επίπεδα μέχρι το 2020 έχει ήδη επιτευχθεί. Από το 2009 το πρωτογενές έλλειμμα μειώθηκε κατά περισσότερο από 10 % του ΑΕΠ. Εκτιμάται ότι το 2013 το πρωτογενές πλεόνασμα της γενικής κυβέρνησης

υπερέβη το 1 % του ΑΕΠ σε σύγκριση με το στόχο των μηδενικών. Επιπλέον, από το 2009 το κυκλικά προσαρμοσμένο πρωτογενές ισοζύγιο στην Ελλάδα έχει βελτιωθεί κατά περισσότερο από 20 % του ΑΕΠ. Και πάλι, δεν υπάρχει άλλη περίπτωση μιας τέτοιας ρύθμισης στην παγκόσμια οικονομική ιστορία.

Από την εξωτερική πλευρά, η απώλεια της ανταγωνιστικότητας σε όρους κόστους εργασίας ανά μονάδα που η Ελλάδα υπέστη μετά την ένταξη στην ευρωζώνη έχει πλήρως αντιστραφεί. Αυτό αντικατοπτρίζεται επίσης στο ισοζύγιο τρεχουσών συναλλαγών. Το έλλειμμα του ισοζυγίου τρεχουσών συναλλαγών συρρικνώθηκε απότομα κατά την περίοδο 2008-2012 κατά 12,5 % του ΑΕΠ, και το 2013 καταγράφηκε ένα πλεόνασμα τρεχουσών συναλλαγών στο 0,7% του ΑΕΠ.

Την ίδια στιγμή, το μακροοικονομικό περιβάλλον είναι η βελτίωση: το ΑΕΠ το 2013 μειώθηκε κατά 3,9 %, που ήταν το αποτέλεσμα της συνεχούς επιβράδυνσης του ρυθμού μείωσης του ΑΕΠ στη διάρκεια του έτους, ενώ η αρχική πρόβλεψη για αύξηση του ΑΕΠ για το 2013 ήταν -4.2 %. Σύμφωνα με τις τελευταίες εκτιμήσεις, το 2014 η Ελλάδα θα επιστρέψει σε θετικούς ρυθμούς ανάπτυξης μετά από έξι χρόνια βαθιάς ύφεσης. Στα χρόνια που ακολουθούν η Ελλάδα αναμένεται να παρουσιάσει υψηλούς ρυθμούς ανάπτυξης που θα αυξηθεί σταδιακά.

Η εμπιστοσύνη θα αποκατασταθεί. Ο δείκτης οικονομικού κλίματος έχει φτάσει στο υψηλότερο επίπεδο των τελευταίων πέντε ετών. Η διάδοση της ελληνικής κυβέρνησης 10ετούς ομολόγου σε σχέση με το γερμανικό bund έχει πέσει κάτω από 550 μονάδες βάσης, ενώ κατά την κορύφωση της κρίσης ξεπέρασε 3.000 μονάδες βάσης. Τον Ιανουάριο, ο Δείκτης Υπευθύνων Προμηθειών (PMI) ξεπέρασε το όριο των 50, υποδεικνύοντας την επέκταση, για πρώτη φορά από τον Αύγουστο του 2009. Στην Ελλάδα δύο από τέσσερις συστημικές τράπεζες έχουν μόλις θέσει σχεδόν € 3 δισ. από νέα κεφάλαια.

Η σταδιακή ανάκαμψη της οικονομικής δραστηριότητας αποτυπώνεται περαιτέρω από αρκετές βραχυπρόθεσμοι δείκτες, συμπεριλαμβανομένων των λιανικών πωλήσεων και της βιομηχανικής παραγωγής. Από την εξωτερική πλευρά, οι εξαγωγές αγαθών και υπηρεσιών το 2013 αυξήθηκαν κατά 1,8 %. Τα καθαρά έσοδα από τον τουρισμό αυξήθηκαν κατά 18,1 %, ενώ οι διεθνείς τουριστικές αφίξεις υπερέβησαν τον στόχο των 17 εκατομμυρίων που είχε τεθεί για το 2013.

Η Ελλάδα το 2013 είχε το χαμηλότερο ποσοστό πληθωρισμού στην ευρωζώνη. Συνολικά, οι τιμές μειώθηκαν κατά 0,9 %. Ο πληθωρισμός τιμών καταναλωτή ήταν αρνητικός τον Μάρτιο του περασμένου έτους, για πρώτη φορά από το 1968. Αυτό είναι καλή είδηση τόσο για το πραγματικό διαθέσιμο εισόδημα όσο και την ανταγωνιστικότητα.

Η ανεργία δείχνει σημάδια σταθεροποίησης, αν και παραμένει σε απαράδεκτα υψηλά επίπεδα, ιδιαίτερα για τους νέους. Το 2013 έφθασε στο 27,3 %, παρά τη σημαντική βελτίωση στο κόστος μονάδας εργασίας. Είναι λυπηρό το γεγονός ότι η αξιοσημείωτη προσαρμογή της οικονομίας έχει έρθει σε εξαιρετικά υψηλό κοινωνικοοικονομικό κόστος. Από το 2009, το ΑΕΠ μειώθηκε κατά περίπου 25 %. Μια τέτοια μείωση δεν έχει ποτέ βιώσει μια αναπτυσσόμενη χώρα, με εξαίρεση τις Ηνωμένες Πολιτείες κατά τη διάρκεια της Μεγάλης Ύφεσης. Επιπλέον, σύμφωνα με την Eurostat, το 35% του ελληνικού πληθυσμού είναι σε κίνδυνο της φτώχειας ή του κοινωνικού αποκλεισμού. Αυτό οφείλεται εν μέρει στην αύξηση της ανεργίας, αλλά και διότι η πραγματική διαθέσιμου εισοδήματος των νοικοκυριών έχει συρρικνωθεί κατά περισσότερο από το ένα τρίτο από την αρχή της κρίσης.

Η Ελλάδα έχει υιοθετήσει μεταρρυθμίσεις σε όλους σχεδόν τους τομείς της οικονομικής δραστηριότητας, συμπεριλαμβανομένης της αγοράς εργασίας, των συντάξεων και των συστημάτων υγείας και της φορολογικής διοίκησης, που βοήθησε να κλείσει το χάσμα της ανταγωνιστικότητας και τη δημιουργία ευνοϊκού επενδυτικού περιβάλλοντος. Ως αποτέλεσμα, τα τελευταία χρόνια ο ΟΟΣΑ κατατάσσει την Ελλάδα ως το πιο δεκτικά των χωρών μελών του, εκδίδοντας συστάσεις που ευνοούν την ανάπτυξη του. Το

2014 περαιτέρω διαρθρωτικές μεταρρυθμίσεις θα πρέπει να αναληφθούν στις αγορές προϊόντων, στις αγορές υπηρεσιών και της δημόσιας διοίκησης. Αυτά περιλαμβάνονται στη λεγόμενη εργαλειοθήκη του ΟΟΣΑ, η οποία αποτελεί μέρος της νέας συμφωνίας μεταξύ της ελληνικής κυβέρνησης και της Ευρωπαϊκής Επιτροπής, της Ευρωπαϊκής Κεντρικής Τράπεζας και του ΔΝΤ. Η αναγκαιότητα μιας τέτοιας προσέγγισης απορρέει από την ανάγκη να αυξηθεί το αναπτυξιακό δυναμικό της ελληνικής οικονομίας. Ενώ οι μισθοί και τα ημερομίσθια στην Ελλάδα έχουν μειωθεί κατά περισσότερο από 20 % από την εποχή που ξεκίνησε η κρίση, οι τιμές των αγαθών και υπηρεσιών που έχουν αλλάξει ελάχιστα σε όλα οφείλονται σε διάφορες δυσκαμψίες της αγοράς προϊόντων και υπηρεσιών.

Η Ελλάδα είναι στη διαδικασία ανάπτυξης νέου μοντέλου ανάπτυξης, η οποία θα αξιοποιήσει πλήρως τα συγκριτικά της πλεονεκτήματα (γεωγραφία, το κλίμα, τον πολιτισμό, τους φυσικούς πόρους, τις ανθρώπινες ικανότητες) και θα αποκατασταθεί η ανταγωνιστικότητα της χώρας. Θα θέσει τα θεμέλια της για τη βιώσιμη παράγοντες όπως οι επενδύσεις, οι εξαγωγές αγαθών και υπηρεσιών, την καινοτομία, την ιδιωτικοποίηση και τις άμεσες ξένες επενδύσεις. Από την πλευρά της προσφοράς, το νέο μοντέλο αναμένεται να επικεντρωθεί σε εξωστρεφείς κλάδους και δραστηριότητες, όπως ο τουρισμός, η ενέργεια, τα τρόφιμα και τη γεωργία, την υδατοκαλλιέργεια, της τεχνολογίας των πληροφοριών, των τηλεπικοινωνιών, της ανάπτυξης ακινήτων και των μεταφορών. Από την πλευρά της ζήτησης αναμένεται να δείξει μια μερική μετατόπιση από την κατανάλωση στις επενδύσεις και τις καθαρές εξαγωγές.

Παρά την πρόσφατη επιτυχία εξακολουθεί να υπάρχει σημαντική προσπάθεια που πρέπει να γίνει, προκειμένου να διασφαλιστεί το μέλλον της ελληνικής οικονομίας. Η οικονομική πολιτική πρέπει να παραμείνει αφοσιωμένη στην ανάπτυξη ενός νέου εξωστρεφούς ανάπτυξης μοντέλο, δημοσιονομική πειθαρχία, τις διαρθρωτικές μεταρρυθμίσεις, τον εκσυγχρονισμό του τραπεζικού συστήματος και της κοινωνικής πολιτικής, με έμφαση σε όσους έχουν ανάγκη.

ΣΥΜΠΕΡΑΣΜΑΤΑ

Η παγκόσμια οικονομία σήμερα βρίσκεται σε ένα κρίσιμο στάδιο καθώς αντιμάχεται με τη χειρότερη ύφεση έπειτα από το τέλος της μεταπολεμικής περιόδου. Ωστόσο ο ρυθμός ανάπτυξης της έδειξε να μειώνεται σε σημαντικό βαθμό κατά την διάρκεια του 2009 και να συνεχίζεται με την ίδια πορεία και τα επόμενα χρόνια έως και σήμερα. Η παγκόσμια οικονομική κρίση έχει τις ρίζες της στην κατάρρευση της Lehman Brothers στις 15 Σεπτεμβρίου 2008, μέχρι την ημέρα 9 Μαρτίου 2009 όπου το αμερικανικό χρηματιστήριο προσήλθε στο χαμηλότερο σημείο του. Το απότομο «πάγωμα» των πιστοληψιών που προκλήθηκε ωστόσο, παρότι χρονικά ήταν σύντομο, φάνηκε να ήταν αρκετό ώστε να προκαλέσει μόνιμη βλάβη στην βιομηχανικές χώρες της Δύσης.

Η παγκόσμια οικονομική κρίση δεν ήταν δύσκολο να απλωθεί με γοργούς ρυθμούς και στην Ευρώπη αλλά σε αγορές πέραν του Ατλαντικού. Το ευρωπαϊκό τραπεζικό σύστημα φάνηκε στον ίδιο βαθμό τρωτό σε πολλά σημεία του, γεγονός το οποίο έσπρωξε τις ευρωπαϊκές κυβερνήσεις στη χορήγηση τεραστίων ποσοτήτων ρευστότητας, αλλά και την εθνικοποίηση μεγάλων χρηματοπιστωτικών ιδρυμάτων, έχοντας ως στόχο την αποφυγή της ολοκληρωτικής του κατάρρευσης. Αποτέλεσμα όλων των παραπάνω ήταν να εμφανιστεί η κρίση δημοσίου χρέους και στην Ευρώπη, διότι οι χορηγήσεις αυτές αύξησαν δραματικά τα ποσά των ελλειμμάτων όπως και τα χρέη των ευρωπαϊκών κυβερνήσεων, και επιπλέον επειδή ένα σημαντικό ποσοστό της νέας αυτής ρευστότητας καταναλώθηκε στην άσκηση κερδοσκοπικών πιέσεων στα επιτόκια δανεισμού των πλέον χρεωμένων κρατών.

Όσον αφορά το ξεκίνημα της οικονομικής κρίσης στην Ελλάδα, η απαρχή της έγκειται στο 2006, επίσης στον τομέα των ακινήτων, όπως και στις ΗΠΑ όταν οδηγήθηκε σταδιακά σε ένα σημαντικά μεγάλο αριθμό χρεοκοπιών των στεγαστικών δανείων κυμαινόμενου επιτοκίου. Τα στοιχεία

της ελληνικής οικονομίας έδειχναν ότι η ανάπτυξη της χώρας στο 2008 βασίστηκε στον υπέρμετρο δανεισμό από την ευρωπαϊκή ένωση και την αυξημένη εσωτερική κατανάλωση λόγω αυτού, περιστατικό που δημιούργησε σημαντικές δημοσιονομικές και εξωτερικές ανισορροπίες. Ως αποτέλεσμα υπήρξαν πολλές συνέπειες, κοινωνικές, οικονομικές αλλά και στην υγεία.

Οι κοινωνικές συνέπειες εντοπίζονται στις επιχειρήσεις και την ανεργία, στην νοσοκομειακή περίθαλψη και στον τομέα της εκπαίδευσης. Η παγκόσμια οικονομική κρίση έχει προκαλέσει σοβαρή επιβράδυνση στον ρυθμό της παγκόσμιας οικονομικής ανάπτυξης. Αυτή η επιβράδυνση μείωσε την ζήτηση για αγαθά, τις υπηρεσίες και τα βιομηχανικά προϊόντα. Στην πραγματικότητα, οι επιχειρήσεις είναι υπό έντονη πίεση για να προσαρμοστούν σε αυτές τις συνθήκες. Τακτικά είναι αναγκασμένες να ελαττώσουν το κόστος, να επανεξετάσουν την εταιρική τους στρατηγική, τις επενδύσεις και γενικότερα αποσκοπούν στην αναδιάρθρωση των δραστηριοτήτων τους. Όσο αφορά το κομμάτι της ανεργίας, μπορούμε να πούμε πως η ανεργία δεν ήταν ένα φαινόμενο το οποίο ήταν σε χαμηλά επίπεδα στην χώρα μας ανεξάρτητα από τις υφιστάμενες οικονομικές οι οποίες απλώς την χειροτέρεψαν. Γενικά, βάσει οικονομικών στοιχείων που παρατέθηκαν στην παρούσα είδαμε ο αριθμός των ανέργων αυξάνεται χρόνο με τον χρόνο, ενώ το επίπεδο αύξησης είναι μικρότερο κατά το 2013-2014 σε σχέση με τα αντίστοιχα ποσοστά των προηγούμενων ετών. Ο αριθμός των απασχολούμενων ως εκ τούτου μειώνεται αφού ο αριθμός των ανέργων αυξάνεται, σε ανάλογα ποσοστά. Τέλος στον τομέα της εκπαίδευσης οι αρνητικές συνέπειες έγκειται στις περικοπές σε σχολικό εξοπλισμό, την μείωση των σχολικών δαπανών, τις συγχωνεύσεις σχολείων και εκπαιδευτικών ιδρυμάτων, και τις περικοπές στους μισθούς των εκπαιδευτικών.

Στις οικονομικές συνέπειες, εντάσσουμε κυρίως τις αλλαγές που επήλθαν στο τραπεζικό σύστημα, την γενικότερη οικονομία της χώρας αλλά και στα νοικοκυριά. Περιβάλλον. Αρχικά το ελληνικό τραπεζικό σύστημα

στάθηκε αντιμέτωπο με πρωτόγνωρες προκλήσεις, τις οποίες έπρεπε να ξεπεράσει μέσα σε ένα κλίμα έντονης αβεβαιότητας. Οι συνεχείς υποβαθμίσεις της πιστοληπτικής αξιολόγησης των ελληνικών τραπεζικών οργανισμών, απόρροια των ανάλογων υποβαθμίσεων γενικότερα της χώρας, η όλο και αυξανόμενη απομόνωση τους από τις διεθνείς αγορές άντλησης κεφαλαίων, όπως και ο περιορισμός της ρευστότητάς τους λόγω της έντονης εκροής καταθέσεων που παρατηρήθηκε στην ελληνική αγορά αντισταθμίστηκαν κυρίως από τα συνδυασμένα μέτρα ενίσχυσης της ρευστότητας εκ μέρους του ελληνικού Δημοσίου, της Ευρωπαϊκής Κεντρικής Τράπεζας και του μηχανισμού Έκτακτης Παροχής Ρευστότητας (ELA) της Τράπεζας της Ελλάδος. Όσο αφορά τα νοικοκυρά οι συνέπειες ήταν πολλαπλές και μέσα σε αυτές μπορούμε να εντάξουμε την μη ικανότητα πληρωμής δανείων, την αύξηση του πληθυσμού σε κίνδυνο φτώχειας, την μη ικανότητα πληρωμής λογαριασμών προς το Δημόσιο, τον περιορισμό της φορολογικής συνείδησης, τις δραματικές περικοπές στην κατανάλωση, κ.α.

Κατά συνέπεια όλων των παραπάνω, η ανεργία και το μέσο εισόδημα είναι τα δύο συστατικά της οικονομικής κρίσης που φαίνεται να συνδέονται πιο άμεσα με την ψυχική υγεία. Ωστόσο, οι δύο αυτές μεταβλητές λειτουργούν σε συνδυασμό με κάθε δεδομένη κοινωνική συνθήκη και επηρεάζουν την ευημερία ενός λαού και την ψυχική του υγεία. Ο συνδυασμός τους δε ο οποίος γίνεται αντιληπτός έχει αντίκτυπο στην αυτοεκτίμηση ενός ατόμου. Ως εκ τούτου, μπορεί να υποστηριχθεί ότι η ανεργία έχει λιγότερο σοβαρές ψυχολογικές επιπτώσεις σε ατομικό επίπεδο όσο ο ρυθμός της είναι σε αρκετά υψηλά επίπεδα. Σε ό, τι αφορά τις ελληνικές μελέτες, αυτές υποδηλώνουν μια σημαντική συσχέτιση μεταξύ των οικονομικών και της ψυχικής υγείας.

Σήμερα η Ελλάδα, εφαρμόζει ένα από τα πιο δύσκολα προγράμματα οικονομικής προσαρμογής της σύγχρονης ιστορίας. Η σημαντική οικονομική υποστήριξη που λαμβάνει από τους Ευρωπαίους εταίρους και το ΔΝΤ σε συνδυασμό με τις απαραίτητες δημοσιονομικές και διαρθρωτικές μεταρρυθμίσεις που η χώρα εφαρμόζει, ενδέχεται να της επιτρέψει να

επιστρέψει σε μια πορεία βιώσιμης ανάπτυξης. Η Ελλάδα έχει υιοθετήσει μεταρρυθμίσεις σε όλους σχεδόν τους τομείς της οικονομικής δραστηριότητας, συμπεριλαμβανομένης της αγοράς εργασίας, των συντάξεων και των συστημάτων υγείας και της φορολογικής διοίκησης, οι οποίες θα την βοηθήσουν να βγεί με αργά και σταθερά βήματα από την οικονομική κρίση.

Βιβλιογραφία

ΕΛΛΗΝΙΚΗ

- [1] Ελληνική Τραπεζική Ένωση, «Το ελληνικό τραπεζικό σύστημα το 2011 και 2012»
- [2] Καραμούζης, Ν., (2009), «Τα αίτια της Διεθνούς Χρηματοπιστωτικής Κρίσης και ο ρόλος του Ελληνικού Τραπεζικού Συστήματος», Eurobank EFG Economic Research: Η κρίση τον 2007-2009: τα αίτια, η αντιμετώπιση και οι προοπτικές, Vol. 4, No. 8, pp. 10-18
- [3] Κυριόπουλος Γ., Τσιάντου Β. (2010), «Η οικονομική κρίση και οι επιπτώσεις της στην υγεία και την ιατρική περίθαλψη», Αρχεία Ελληνικής Ιατρικής, Τμήμα Οικονομικών της Υγείας, εθνική Σχολή Δημόσιας Υγείας, Αθήνα
- [4] Μιχαλόπουλος, Γ., (2011), «Χρηματοδότηση των ελληνικών τραπεζών στη διάρκεια της κρίσης», Alpha Bank
- [5] Τράπεζα της Ελλάδας, Στατιστικό Δελτίο Οικονομικής Συγκυρίας, τεύχος 142, Ιανουάριος – Φεβρουάριος 2013
- [6] Τράπεζα της Ελλάδος, Νομισματική Πολιτική, Ενδιάμεση Έκθεση 2012, Νοέμβριος 2012,.
- [7] Τράπεζα της Ελλάδος, Έκθεση του Διοικητή για το έτος 2011, Απρίλιος 2012, σελ. 165.
- [8] Χαρδούβελης, Γ.Α., (2009), «Η χρηματοοικονομική κρίση και το μέλλον της παγκόσμιας οικονομίας», Eurobank EFG Economic Research: Η κρίση του 2007- 2009: τα αίτια, η αντιμετώπιση και οι προοπτικές, Vol. 4, No. 8

- [1] Branstad, P., Jackson, B. & Banerji, S. (2009):Rethink Your Strategy An Urgent Memo To the CEO, by Booz & Company Inc.
- [2] Calloway, L. & Keen, P. (1996):Organizing for crisis response, Journal of Information Technology Vol. 11, pp.13-26.
- [3] Chodorow-Reich, G. 2013. "The Employment Effects of Credit Market Disruptions: Firm-level Evidence from the 2008-09 Financial Crisis." Unpublished manuscript, Harvard University.
- [4] Domaç, I. & Ferri, G. (1999). Did the East Asian crisis disproportionately hit small business in Korea?, Economic Notes, 28(3), 403-429.
- [5] Dubois H., Anderson R. (2013), «Impacts of the crisis on access to healthcare services in EU», Eurofound
- [6] European Commission, (2009), «Economic and Financial Affairs: Economic crisis in Europe: Causes, consequences and responses». European Economy, Brussels. Pp.1-87, Tab. Graph.
- [7] Giotakos O, Karabelas D, Kafkas A (2011). Financial crisis and mental health in Greece. Psychiatriki; 22:109-119
- [1] Greek Commerce Annual Report, (2011), available at <http://naftemporiki.gr.s3.amazonaws.com/docs/2011/12/05/esee.pdf>
Last Viewed 17/05/2014
- [8] Latham, S. (2009) 'Contrasting Strategic Response to Economic Recession in Start-Up versus Established Software Firms',Journal of Small Business Management, 47,2,180-201
- [9] Ministry of Finance (2010), "Economic development 2009 and outlook for 2010", available at <http://www.mof.gov.cy/> Last Viewed 17/05/2014

- [10] Mulhern, A. (1996). Venezuelan small businesses and the economic crisis: reflections from Europe. *International Journal of Entrepreneurial Behaviour & Research*, 2(2), 69-81.
- [11] National Confederation of Greek Trade, (2013), available at <http://www.esee.gr/>, Last viewed at 17/5/2014
- [12] Penn, Schoen & Berland (2009): Crisis preparedness and ROI, survey available at: <http://issuu.com/burson-marsteller-emea/docs/crisissurvey2009> Last Viewed 17/07/2014
- [13] Raghavan, A. (2009): The Economic Downturn: Coping Strategies and the Way Forward, *VIKALPA*, Vol. 34, No 3, pp. 67-7
- [14] Skapinakis P (2011). Epidemiology of mental disorders in Greece. 1st National Survey of Mental Health. Paper presented at 21st National Congress of Psychiatry, Athens. Available at internet <http://pskapinakis.posterous.com/panellinia-epidimiologiki-erevna>
- [15] Bouras G, Lykouras L. (2011), The economic crisis and its impact on mental health. *Encephalos* 48(2):54-61
- [16] Madianos M, Economou M, Alexiou T, Stefanis C. (2011), Depression and economic hardship across Greece in 2008 and 2009: two cross-sectional surveys nationwide. *Soc Psychiatr Psychiatr Epidemiol* 46: 943-52
- [17] Economou M, Madianos M, Theleritis C (2011), et al. Increased suicidality amid economic crisis in Greece. *Lancet* : 378:1459
- [18] Economou M, Peppou LE, Louki E, Komporozos A, Mellou A, Stefanis C (2012). Depression telephone helpline: Help seeking during the financial crisis. *Psychiatriki* 23:17-28
- [19] IMF (2013a). "Greece: Third review under the extended arrangement under the extended fund facility", Country Report 13/153, Washington DC.

- [20] IMF (2013b). "Greece: Selected issues", Country Report 13/155, Washington DC.
- [21] IMF (2013c). "Greece: Ex post evaluation of exceptional access under the 2010 stand-by arrangement", Country Report 13/156, Washington DC.
- [22] OECD (2009), Economic outlook, Greece. 2009. Available at: <http://www.oecd.org/dataoecd/6/18/20211579.pdf> (retrieved 02.06.2014)
- [23] Özar, S., Özertan, G. & Irfanoglu, Z. (2008). Micro and small enterprise growth in Turkey: under the shadow of financial crisis. *The Developing Economies*, 46(4), 331-362.
- [24] Özdevecioğlu, M. (2002): Krizin İşletmelerin Yönetmel ve Örgütsel Yapısı Üzerindeki Olumsuz Etkileri ve Kayseri Sanayi İşletmelerinde Yapılan Bir Araştırma (The Effects of Crisis on the Management and Organization Structure), *Erciyes Üniversitesi İktisadi ve İdari Bilimler Fakültesi Journal*, 19, July-December, pp. 93-114
- [25] O'Neill, Jim, (2011), «Κρίση και οικονομικός κύκλος: η άποψη της αγοράς», Άρθρο Α.2, Από τη διεθνή κρίση στην κρίση της Ευρωζώνης και της Ελλάδας: Τι μας επιφυλάσσει το μέλλον;, Επιμέλεια Νικόλαος Β. Καραμούζης και Γκίκας Α. Χαρδούβελης, Εκδόσεις Λιβάνη, Αθήνα
- [26] Ulrich, S., Rogovsky, N. & Lamotte, D. (2009): Promoting Responsible and Sustainable Enterprise-Level Practices at Times of Crisis: A Guide for Policy-Makers and Social Partners, by International Labour Organization, available at: http://www.ilo.org/empent/Publications/WCMS_108420/lang-en/index.htm
Last Viewed 17/07/2014

[27] Vergiliel Tüz, M., (2004):Kriz Yönetimi:İşletmelerde Uygulama için Temel Adımlar (Crisis Management), Alfa, Istanbul

[28]

ΗΛΕΚΤΡΟΝΙΚΗ

<http://www.imf.org/external/lang/Greek/np/exr/facts/pdf/crislendg.pdf>

Εθνική Συνομοσπονδία Ελληνικού Εμπορίου, 2013, <http://www.esee.gr/>

Ελληνική Στατιστική Υπηρεσία <http://www.statistics.gr/>