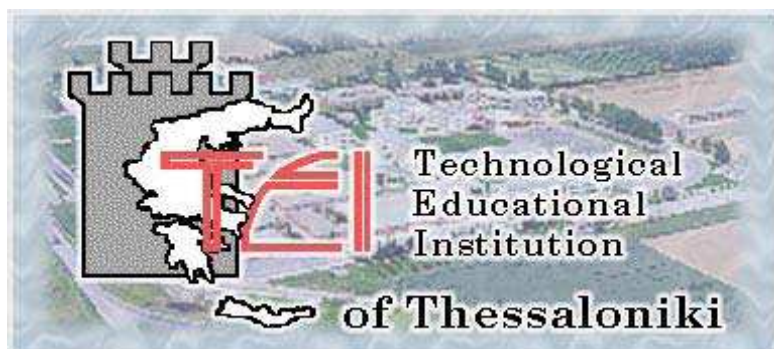


Τεχνολογικό Εκπαιδευτικό Ίδρυμα Θεσσαλονίκης



Πτυχιακή Εργασία

**“Σχεδίαση και Ανάπτυξη δυναμικής ιστοσελίδας και
Συστήματος Διαχείρισης Περιεχομένου για το τμήμα
Βιβλιοθηκονομίας και Συστημάτων πληροφόρησης του
Τ.Ε.Ι.Θ”**

Κασαπάκης Εμμανουήλ, Α.Μ. 011762

Σχολή Τεχνολογικών Εφαρμογών, Τμήμα Πληροφορικής

Επιβλέπων καθηγητής: Ψαρράς Κωνσταντίνος

ΠΙΝΑΚΑΣ ΠΕΡΙΕΧΟΜΕΝΩΝ

ΚΕΦΑΛΑΙΟ 1 : ΕΙΣΑΓΩΓΗ.....	- 3 -
1.1 Εισαγωγή	- 3 -
1.2 Εργαλεία	- 3 -
1.3 Στόχοι.....	- 4 -
1.3.1 Εκσυγχρονισμός	- 4 -
1.3.2 Ενημέρωση φοιτητών	- 4 -
1.3.3 Ευχρηστία	- 4 -
ΚΕΦΑΛΑΙΟ 2 : ΤΕΧΝΟΛΟΓΙΑ.....	- 5 -
2.1 PHP Scripting Language.....	- 5 -
2.1.1 Βασικά χαρακτηριστικά της PHP	- 6 -
2.1.2 Δυνατότητες της PHP	- 6 -
2.1.3 Ιστορία και εξέλιξη της PHP	- 9 -
2.2 MySQL Database.....	- 9 -
2.3 Διακομιστές Διαδικτύου (Web Servers).....	- 11 -
2.3.1 Περιγραφή – Τρόπος λειτουργίας.....	- 11 -
2.3.2 Internet Information Server (IIS).....	- 12 -
2.3.2.1 Ιστορία	- 13 -
2.3.2.2 Ασφάλεια	- 13 -
ΚΕΦΑΛΑΙΟ 3 : ΑΝΑΛΥΣΗ.....	- 14 -
3.1 Απαιτήσεις – Δυνατότητες.....	- 14 -
3.1.1 Ανάρτηση Ανακοινώσεων	- 14 -
3.1.2 Δημοσίευση Ειδήσεων.....	- 15 -
3.1.3 Ειδοποιήσεις μέσω email.....	- 15 -
3.1.4 Δημοσίευση θεμάτων πτυχιακών.....	- 15 -
3.1.5 Λίστα εκπαιδευτικού προσωπικού.....	- 15 -
3.1.6 Αναλυτικό πρόγραμμα σπουδών	- 15 -
3.2 Τύποι χρηστών	- 16 -
3.2.1 Φοιτητές – Επισκέπτες.....	- 16 -
3.2.2 Γραμματεία	- 16 -
3.2.3 Καθηγητές.....	- 16 -
3.2.4 Διαχειριστές.....	- 17 -
ΚΕΦΑΛΑΙΟ 4 : ΣΧΕΔΙΑΣΗ.....	- 17 -
4.1 Οντότητες – Συχετίσεις.....	- 17 -
4.2 Διάγραμμα ER	- 17 -
4.2.1 Ανακοίνωση	- 18 -
4.2.2 Είδηση.....	- 19 -
4.2.3 Μάθημα.....	- 19 -
4.2.4 Εκπαιδευτής	- 20 -
4.2.5 Πτυχιακή	- 20 -
4.2.6 Σύνδεσμος.....	- 21 -
4.2.7 Ειδοποίηση.....	- 21 -
4.2.8 Διαχειριστής.....	- 22 -
4.3 Τεκμηρίωση πινάκων.....	- 22 -
4.3.1 Πίνακας Posts.....	- 22 -
4.3.2 Πίνακας News.....	- 23 -

4.3.3 Lessons.....	- 23 -
4.3.4 Πίνακας Personell	- 23 -
4.3.5 Πίνακας Ptyxiakes	- 24 -
4.3.6 Πίνακας links	- 24 -
4.3.7 Πίνακας mlist.....	- 24 -
4.3.8 Πίνακας System	- 25 -
4.4 SQL Ερωτήματα δημιουργίας πινάκων	- 25 -
4.4.1 Πίνακας Posts.....	- 25 -
4.4.2 Πίνακας News	- 25 -
4.4.3 Πίνακας Lessons	- 26 -
4.4.4 Πίνακας Personell	- 26 -
4.4.5 Πίνακας Ptyxiakes	- 27 -
4.4.6 Πίνακας Links	- 27 -
4.4.7 Πίνακας mlist.....	- 27 -
4.4.8 Πίνακας System	- 28 -
ΚΕΦΑΛΑΙΟ 5 : ΥΛΟΠΟΙΗΣΗ	- 28 -
5.1 Βασικά SQL ερωτήματα.....	- 28 -
5.1.1 Σύνδεση με τη βάση δεδομένων	- 28 -
5.1.2 Επιλογή βάσης δεδομένων.....	- 29 -
5.1.3 Διαχείριση λαθών.....	- 29 -
5.1.4 Προσθήκη δεδομένων σε πίνακα.....	- 29 -
5.1.5 Ανάκτηση δεδομένων	- 30 -
5.1.6 Αλλαγή δεδομένων	- 31 -
5.2 Σύστημα διαχείρισης περιεχομένου.....	- 31 -
5.2.1 Μηχανισμός ταυτοποίησης διαχειριστή (cp.php).....	- 32 -
5.2.2 Αρχείο ελέγχου πρόσβασης (access.php)	- 33 -
5.2.3 Αρχείο επεξεργασίας εικόνων (image resizing script)	- 34 -
5.2.4 Χρήστες.....	- 35 -
5.2.5 Πρόγραμμα σπουδών	- 37 -
5.2.6 Προσωπικό.....	- 39 -
5.2.7 Ειδήσεις.....	- 41 -
5.2.8 Ανακοινώσεις.....	- 42 -
5.2.9 Σύνδεσμοι	- 43 -
5.2.10 Πτυχιακές.....	- 44 -
5.2.11 Mailing list.....	- 45 -
ΚΕΦΑΛΑΙΟ 6 : ΣΥΝΤΗΡΗΣΗ – ΒΕΛΤΙΩΣΗ.....	- 47 -
6.1 Μετρητής αναγνωστών ειδήσεων – ανακοινώσεων	- 47 -
6.2 Επείγουσες ανακοινώσεις και συννημένο αρχείο	- 49 -
6.2.1 Επείγουσες ανακοινώσεις	- 49 -
6.2.2 Επισύναψη αρχείου σε ανακοίνωση	- 49 -
6.3 Καταγραφή αποφοίτων	- 50 -
6.4 Online επισκέπτες	- 52 -
6.5 Rss feeds	- 53 -
6.6 Προσθήκη Poll.....	- 54 -
6.7 Πρόγραμμα σπουδών	- 54 -
ΚΕΦΑΛΑΙΟ 7 : ΣΥΜΠΕΡΑΣΜΑΤΑ	- 56 -
7.1 Επισκεψιμότητα	- 56 -

7.2 Ευχρηστία	- 56 -
ΒΙΒΛΙΟΓΡΑΦΙΑ – ΠΗΓΕΣ	- 57 -
ΕΓΧΕΙΡΙΔΙΟ ΧΡΗΣΗΣ	- 59 -

ΚΕΦΑΛΑΙΟ 1 : ΕΙΣΑΓΩΓΗ

1.1 Εισαγωγή

Η συγκεκριμένη εργασία υλοποιήθηκε στα πλαίσια πτυχιακής εργασίας, για λογαριασμό του ΤΕΙ Θεσσαλονίκης. Πρόκειται για την νέα ιστοσελίδα του τμήματος Βιβλιοθηκονομίας και Συστημάτων Πληροφόρησης του ΤΕΙΘ.

Η νέα ιστοσελίδα, που αντικατέστησε τη ήδη υπάρχουσα, είναι διαθέσιμη στο κοινό από 23/04/07 στην ηλεκτρονική διεύθυνση www.libd.teithe.gr, χρησιμοποιείται καθημερινά τόσο από φοιτητές όσο και από καθηγητές του τμήματος, ενημερώνεται σε καθημερινή βάση και αποτελεί πλέον ένα χρήσιμο εργαλείο ενημέρωσης και επικοινωνίας, εξυπηρετώντας έτσι τις διαδικτυακές ανάγκες του τμήματος.

1.2 Εργαλεία

Για να δημιουργηθεί η ιστοσελίδα χρησιμοποιήθηκε η PHP Scripting Language, το σχεσιακό σύστημα βάσης δεδομένων MySQL, και ο διακομιστής διαδικτύου Microsoft IIS.

Ο συνδυασμός PHP – MySQL – IIS δεν είναι συνηθισμένος αφού η συντριπτική πλειοψηφία δυναμικών ιστοσελίδων σε PHP και MySQL χρησιμοποιούν τον Apache Web Server. Στην πράξη όμως αποδείχτηκε ένα ιδιαίτερα σταθερό και πάνω απ' όλα ασφαλές σύνολο, εγκατεστημένο στον αφιερωμένο εξυπηρετητή (dedicated server) του τμήματος.

1.3 Στόχοι

1.3.1 Εκσυγχρονισμός

Πριν μερικά χρόνια το διαδικτύο αποτελούσε άγνωστη έννοια για τους περισσότερους που δεν ανήκαν στο χώρο της πληροφορικής. Σήμερα, στην εποχή της ευρυζωνικότητας, όπου σχεδόν κάθε σπίτι έχει πρόσβαση στο διαδίκτυο, βρισκόμαστε στο σημείο αυτό να αποτελεί ένα ραγδαία αναπτυσσόμενο μέσο επικοινωνίας, ενημέρωσης, ή ακόμα και περιβάλλον εργασίας για κάποιους. Είναι επιτακτική λοιπόν η ανάγκη για εκσυγχρονισμό των παρεχόμενων διαδικτυακών υπηρεσιών ώστε αυτές να συναντούν τις απαιτήσεις της εποχής.

Το τμήμα Βιβλιοθηκονομίας διέθετε μια παλαιά στατική HTML ιστοσελίδα, η οποία λόγω της δυσκολίας στην ενημέρωσή της, αφού ο διαχειριστής έπρεπε να παρέμβει άμεσα στον κώδικα, δεν ενημερωνόταν συχνά και δεν αποτελούσε αξιόπιστη πηγή ενημέρωσης.

Ένας στόχος λοιπόν ήταν να βελτιωθεί η διαδικασία ενημέρωσης, μέσα από μια δυναμική database – driven ιστοσελίδα και να αναβαθμιστεί η αξιοπιστία της.

1.3.2 Ενημέρωση φοιτητών

Επιτυγχάνοντας τα παραπάνω, επόμενος στόχος ήταν να αρχίσει το σύνολο των φοιτητών και επισκεπτών της ιστοσελίδας, να χρησιμοποιεί αυτή σαν μέσο ενημέρωσης.

Η νέα ιστοσελίδα περιέχει όλες τις απαραίτητες πληροφορίες που αφορούν τη γραμματεία (υποβολή δικαιολογητικών για έκδοση πιστοποιητικών), το πρόγραμμα σπουδών του τμήματος με πλήρη περιγραφή για το κάθε μάθημα, λίστα με το εκπαιδευτικό προσωπικό (μόνιμο και έκτακτο), οδηγίες για το πώς να φτάσει κάποιος εκεί, με ενσωματωμένο χάρτη της υπηρεσίας Google Maps, καθώς επίσης ειδήσεις και ανακοινώσεις που αφορούν τους φοιτητές και απόφοιτους του τμήματος.

1.3.3 Ευχρηστία

Όλα τα παραπάνω θα ήταν μάλλον άσκοπα εάν δεν είχε ληφθεί υπ' όψιν η φιλικότητα προς τον χρήστη. Ένα δύσκολο κομμάτι στην ανάπτυξη ιστοσελίδων αφού λόγω του παγκόσμιου χαρακτήρα του internet, μια ιστοσελίδα μπορεί να χρησιμοποιείται από χρήστες με διάφορα επίπεδα γνώσεων και εμπειρίας στην χρήση του.

Έτσι, επειδή το κοινό στο οποίο απευθύνεται η ιστοσελίδα είναι φοιτητές αλλά και καθηγητές, έχει δημιουργηθεί ένα ιδιαίτερα απλό interface με τη θέση των σημαντικών σημείων της σελίδας (μενού επιλογών, ανακοινώσεις, κεντρικό περιεχόμενο) να διατηρείται σταθερή, ενώ σε συνδυασμό με την επιλογή ευανάγνωστης γραμματοσειράς και των ξεκούραστων χρωμάτων στο παρασκήνιο, η ιστοσελίδα χαρακτηρίζεται από απλότητα και λειτουργικότητα.

ΚΕΦΑΛΑΙΟ 2 : ΤΕΧΝΟΛΟΓΙΑ

2.1 PHP Scripting Language

Η PHP (Hypertext Preprocessor) είναι μια ευρέως χρησιμοποιούμενη, ανοιχτού κώδικα και γενικού σκοπού, γλώσσα σεναρίου που είναι ειδικά σχεδιασμένη για την ανάπτυξη εφαρμογών διαδικτύου και μπορεί να ενσωματωθεί μέσα σε κώδικα HTML.

Ας δούμε ένα απλό παράδειγμα:

```
<html>
<head><title>Example</title></head>
<body> <? php echo "Hi, I'm a PHP script!"; ?>
</body>
</html>
```

Όπως παρατηρούμε το παραπάνω είναι ένα διαφορετικό script από ένα που θα ήταν γραμμένο σε άλλες γλώσσες προγραμματισμού όπως η PERL ή η C. Δηλαδή, αντί να γράφουμε ένα πρόγραμμα με πολλές εντολές για να εξάγουμε HTML, εδώ γράφουμε ένα HTML script που έχει ενσωματωμένο κώδικα για να κάνει κάτι (σε αυτή την περίπτωση, να εμφανίζει κάποιο κείμενο). Ο κώδικας της PHP περιέχεται μέσα σε ειδικές ετικέτες αρχής και τέλους που μας επιτρέπουν να μεταφερόμαστε μέσα και έξω από τον PHP τρόπο λειτουργίας.

Αυτό που διαχωρίζει την PHP από τα client-side Javascripts είναι ότι ο κώδικας εκτελείται στον server (εξυπηρετητή). Αν είχαμε ένα script σαν το παραπάνω στον server

μας, ο client θα έπαιρνε τα αποτελέσματα της εκτέλεσης αυτού του script, χωρίς να μπορεί να καταλάβει με κανένα τρόπο τι κώδικας υπάρχει από πίσω. Μπορούμε ακόμα να ρυθμίσουμε τον Web Server μας ώστε να χειρίζεται όλα τα HTML αρχεία με την PHP.

Αν και η ανάπτυξη της PHP εστιάζεται σε server-side scripting (scripting στην πλευρά του διακομιστή), μπορούμε να κάνουμε πολύ περισσότερα με αυτήν.

2.1.1 Βασικά χαρακτηριστικά της PHP

Η PHP ενσωματώνει την ισχύ και τη δυναμικότητα σχετικά παλαιότερων γλωσσών όπως η Perl καταργώντας τις αδυναμίες τους. Αναφέρονται μερικά από τα βασικά χαρακτηριστικά της :

- Ο συντακτικός αναλυτής της, καθώς και ο πηγαίος κώδικας της διανέμεται ελεύθερα στο διαδίκτυο δίνοντας τη δυνατότητα σε όποιον θέλει να κατασκευάζει και να διανέμει εφαρμογές για εμπορική και μη χρήση.

- Μπορεί να μεταφραστεί και να τρέξει στα περισσότερα λειτουργικά συστήματα που κυκλοφορούν στην αγορά (Microsoft Windows, Linux, BSD, Solaris, Macintosh OS X, and UNIX® servers).

- Συνεργάζεται χωρίς προβλήματα με τους πιο δημοφιλείς Web Servers που κυκλοφορούν όπως τον Apache και τον Microsoft IIS.

- Διαθέτει ενσωματωμένες εντολές υποστήριξης για ένα μεγάλο αριθμό βάσεων δεδομένων όπως MySQL, Sybase, Oracle, Ingres. Προσφέρει ένα σύνολο από Database API's τις ενοποιημένες ODBC συναρτήσεις (unified ODBC functions), που εξασφαλίζουν την προσπέλαση σε μια υποκείμενη βάση δεδομένων, χρησιμοποιώντας τις εγγενείς μεθόδους της εκάστοτε βάσης για να μεγιστοποιήσουν την απόδοση (IBM DB2).

- Είναι πιο απλό να συντάξει κάποιος κώδικα PHP από ότι σε οποιαδήποτε άλλη γλώσσα σεναρίου.

- Μπορεί να χρησιμοποιηθεί στη δημιουργία εικόνων, ανάγνωση / εγγραφή σε αρχεία και για αποστολή email. Για να προσφέρει αυτές τις υπηρεσίες, η PHP επικοινωνεί με αρκετά πρωτόκολλα όπως: HTTP (Ιστοσελίδες), POP3 (e-mail), SNMP και LDAP.

2.1.2 Δυνατότητες της PHP

Η PHP επικεντρώνεται κυρίως στο server-side scripting, έτσι μπορεί να κάνει οτιδήποτε μπορεί ένα άλλο CGI πρόγραμμα, όπως να μαζέψει δεδομένα, να παράγει δυναμικό περιεχόμενο σελίδων, ή να στείλει και να πάρει cookies.

Υπάρχουν τρία κύρια πεδία που χρησιμοποιείται ένα PHP script.

- **Server-side scripting.** Είναι το κύριο και το πιο συνηθισμένο πεδίο για την PHP. Εδώ Χρειαζόμαστε τρία πράγματα. Τον PHP μεταγλωττιστή (parser) (CGI ή server module), ένα webserver (εξυπηρετητή σελίδων) και ένα web browser. Πρέπει να τρέξουμε τον webserver, με μια συνδεδεμένη εγκατάσταση της PHP. Μπορούμε να προσπελάσουμε τα αποτελέσματα του PHP προγράμματος με ένα web browser, βλέποντας την σελίδα PHP μέσα από τον server.

- **Command line scripting.** Μπορούμε να φτιάξουμε ένα PHP script για να το τρέχουμε χωρίς server ή browser. Χρειαζόμαστε μόνο τον PHP μεταγλωττιστή για να το χρησιμοποιήσουμε με αυτό τον τρόπο. Αυτός ο τρόπος είναι ιδανικός για scripts που εκτελούνται συχνά με τη χρήση της cron (σε *nix ή Linux) ή με τον Task Scheduler (στα Windows). Αυτά τα scripts μπορούν επίσης να χρησιμοποιηθούν για απλές εργασίες επεξεργασίες κειμένου.

- **Εγγραφή client-side GUI εφαρμογών.** Αν θέλουμε να χρησιμοποιήσουμε κάποια προχωρημένα χαρακτηριστικά της PHP στις client-side εφαρμογές μας, μπορούμε να χρησιμοποιήσουμε το PHP-GTK για αυτού του είδους τα προγράμματα. Έχουμε επίσης τη δυνατότητα να γράφουμε cross-platform εφαρμογές με αυτό τον τρόπο. Το PHP-GTK είναι μια επέκταση της PHP και δεν συμπεριλαμβάνεται στην κύρια διανομή.

Η PHP μπορεί να χρησιμοποιηθεί σε όλα τα κύρια λειτουργικά συστήματα, συμπεριλαμβανομένου του Linux, πολλών εκδοχών του Unix (HP-UX, Solaris και OpenBSD), Microsoft Windows, Mac OS X, RISC OS, και πιθανών σε άλλα. Η PHP υποστηρίζει επίσης Apache, Microsoft Internet Information Server, Personal Web Server, Netscape και iPlanet servers, Oreilly Website Pro server, Caudium, Xitami, OmniHTTPd, και πολλούς άλλους webserver. Για την πλειοψηφία των servers η PHP έχει ένα module, για τους υπόλοιπους μπορεί να λειτουργήσει ως ένας CGI επεξεργαστής.

Έτσι με την PHP έχουμε την ελευθερία επιλογής ενός λειτουργικού συστήματος και ενός web server. Επιπλέον, έχουμε επίσης την ελευθερία να χρησιμοποιήσουμε συναρτησιακό (procedural) ή αντικειμενοστραφή (object oriented) προγραμματισμό, ή μια ανάμιξη τους. Αν και η παρούσα έκδοση δεν υποστηρίζει όλα τα

πρότυπα χαρακτηριστικά, μεγάλες βιβλιοθήκες κώδικα και μεγάλες εφαρμογές (συμπεριλαμβανομένης και της βιβλιοθήκης PEAR) είναι γραμμένες μόνο με αντικειμενοστραφή κώδικα.

Ένα από τα πιο δυνατά και σημαντικά χαρακτηριστικά της PHP είναι η υποστήριξη της για ένα μεγάλο σύνολο βάσεων δεδομένων. Η συγγραφή μιας σελίδας που υποστηρίζει βάσεις δεδομένων είναι εξαιρετικά απλή. Οι εξής βάσεις δεδομένων υποστηρίζονται τώρα:

Adabas D	Ingres	Oracle (OCI7 and OCI8)
dBase	InterBase	Ovrimos
Empress	FrontBase	PostgreSQL
FilePro (read-only)	mSQL	Solid
Hyperwave	Direct MS-SQL	Sybase
IBM DB2	MySQL	Velocis
Informix	ODBC	Unix dbm

Έχουμε επίσης μια αφαιρετική επέκταση DBX βάσεων δεδομένων (DBX database abstraction extension) που μας επιτρέπει να χρησιμοποιούμε οποιαδήποτε βάση δεδομένων υποστηρίζεται από αυτή την επέκταση. Επιπλέον η PHP υποστηρίζει το ODBC, το Open Database Connection standard (Ανοιχτό πρότυπο Σύνδεσης Βάσεων δεδομένων) και έτσι μπορούμε να συνδεθούμε σε οποιαδήποτε βάση δεδομένων που υποστηρίζει αυτό το παγκόσμιο πρότυπο.

Η PHP έχει επίσης υποστήριξη για επικοινωνία με άλλες υπηρεσίες χρησιμοποιώντας πρωτόκολλα όπως τα LDAP, IMAP, SNMP, NNTP, POP3, HTTP, COM (στα Windows) και αμέτρητα άλλα. Μπορούμε επίσης να ανοίξουμε raw network sockets και να αλληλεπιδράσουμε με οποιοδήποτε άλλο πρωτόκολλο. Η PHP έχει ακόμη υποστήριξη για την περίπλοκη ανταλλαγή δεδομένων WDDX μεταξύ σχεδόν όλων των Web programming γλωσσών. Μιλώντας για δια-επικοινωνία, η PHP υποστηρίζει instantiation αντικειμένων Java και τα χρησιμοποιεί σαν αντικείμενα PHP. Μπορούμε επίσης να χρησιμοποιήσουμε την CORBA επέκταση για να προσπελάσουμε remote (απομακρυσμένα) αντικείμενα.

Η PHP έχει εξαιρετικά χρήσιμα χαρακτηριστικά επεξεργασίας κειμένων, από την POSIX επέκταση ή τις Perl regular expressions μέχρι XML parsing αρχείων. Για τη μεταγλώττιση και την πρόσβαση αρχείων XML, υποστηρίζει τα πρότυπα SAX και DOM.

Μπορούμε να χρησιμοποιήσουμε την XSLT επέκταση για να μετατρέπουμε τα XML αρχεία.

2.1.3 Ιστορία και εξέλιξη της PHP

Η ιστορία της PHP ξεκινά από το 1995, όταν ένας φοιτητής, ο Rasmus Lerdorf, δημιούργησε χρησιμοποιώντας τη γλώσσα προγραμματισμού Perl ένα απλό script με όνομα php.cgi, για προσωπική χρήση. Το script αυτό είχε σαν σκοπό να διατηρεί μια λίστα στατιστικών για τα άτομα που έβλεπαν το online βιογραφικό του σημείωμα. Αργότερα αυτό το script το διέθεσε και σε φίλους του, οι οποίοι άρχισαν να του ζητούν να προσθέσει περισσότερες δυνατότητες. Η γλώσσα τότε ονομαζόταν PHP/FI από τα αρχικά Personal Home Page/Form Interpreter.

Το 1997 η PHP/FI έφθασε στην έκδοση 2.0, βασιζόμενη αυτή τη φορά στη γλώσσα C και αριθμώντας περισσότερους από 50.000 ιστότοπους που τη χρησιμοποιούσαν, ενώ αργότερα την ίδια χρονιά οι Andi Gutmans και Zeev Suraski ξαναέγραψαν τη γλώσσα από την αρχή, βασιζόμενοι όμως αρκετά στην PHP/FI 2.0.

Έτσι η PHP έφθασε στην έκδοση 3.0 η οποία θύμιζε περισσότερο τη σημερινή μορφή της. Στη συνέχεια, οι Zeev και Andi δημιούργησαν την εταιρεία Zend (από τα αρχικά των ονομάτων τους), η οποία συνεχίζει μέχρι και σήμερα την ανάπτυξη και εξέλιξη της γλώσσας PHP.

Ακολούθησε το 1998 η έκδοση 4 της PHP, τον Ιούλιο του 2004 διατέθηκε η έκδοση 5, ενώ αυτή τη στιγμή έχουν ήδη διατεθεί και οι πρώτες δοκιμαστικές εκδόσεις της επερχόμενης PHP 6, για οποιονδήποτε προγραμματιστή θέλει να τη χρησιμοποιήσει. Οι περισσότεροι ιστότοποι επί του παρόντος χρησιμοποιούν κυρίως τις εκδόσεις 4 και 5 της PHP.

2.2 MySQL Database

Πολλοί είναι εκείνοι που έχουν συνδυάσει την άνοδο της "δημοτικότητας" της MySQL με την αντίστοιχη του Linux. Το τελευταίο, αν και εξακολουθεί να παρουσιάζει ασυμβατότητες με κάποια καινούργια περιφερειακά, έχει κερδίσει τη συμπάθεια και "φροντίδα" χρηστών και προγραμματιστών σε ολόκληρο τον πλανήτη. Στηριζόμενο στο ισχυρότερο -σε μια καταναλωτική αγορά- πλεονέκτημά του, το χαμηλό του κόστος υιοθετείται τώρα και από εταιρείες πληροφορικής και internet. Το συγκεκριμένο

λειτουργικό σύστημα τους δίνει την ευκαιρία να προσφέρουν στους πελάτες τους οικονομικότερες υπηρεσίες (πχ. φιλοξενία ιστοσελίδων).

Ακολουθώντας το ίδιο μοντέλο χρήσης με το Linux, το GNU (General Public License), το σύστημα MySQL σιγά σιγά καθιερώνεται στη συνείδηση των ειδικών πληροφορικής σαν ένα ποιοτικό προϊόν, αντίστοιχο της Access της Microsoft. Φυσικά δε μπορεί να συγκριθεί με τον MS SQL Server ή την Oracle, για πολύ μεγάλες εγκαταστάσεις και μεγάλες βάσεις.

Συνοπτικά μπορεί κανείς να αναφέρει τα πλεονεκτήματα της MySQL:

- Είναι δωρεάν
- Είναι πιο κατάλληλη για χρήση Internet
- Είναι ιδιαίτερα βελτιστοποιημένη στην ταχύτητα ανάκτησης δεδομένων
- Παρέχει ευκολίες στο backup
- Είναι συμβατή και μεταφέρσιμη σε διάφορες πλατφόρμες και για διάφορα εργαλεία ανάπτυξης

Η MySQL είναι ένα σύστημα διαχείρισης βάσεων δεδομένων. Ακολουθεί το σχεσιακό μοντέλο (relational) και είναι συμβατή με ANSI-SQL. Είναι η πιο δημοφιλής, ανοιχτού κώδικα, SQL βάση δεδομένων που αναπτύσσεται και παρέχεται από την MySQL AB. Η MySQL AB είναι μια εμπορική εταιρεία που παρέχει υπηρεσίες γύρω από τη βάση δεδομένων MySQL.

Το MySQL Database λογισμικό είναι ένα client/server σύστημα που αποτελείται από έναν πολυνηματικό(multithreaded) SQL server που υποστηρίζει διαφορετικά backends, αρκετά διαφορετικά προγράμματα πελάτη και βιβλιοθήκες, εργαλεία διαχειριστή (administrative tools), και ένα ευρύ φάσμα προγραμματιστικών διασυνδέσεων (APIs).

Η έκδοση MySQL Server είναι κατάλληλη για τη διαχείριση μεγαλύτερων βάσεων δεδομένων και την παρουσίαση δεδομένων σε web site στο internet. Παρέχει υψηλή απόδοση και ασφάλεια.

Σε αντίθεση με την Access, η MySQL μπορεί να χρησιμοποιηθεί σε ένα μεγάλο αριθμό λειτουργικών συστημάτων (Windows, Linux, AIX, Solaris κα). Είναι γραμμένη σε C και C++ οπότε με τη χρήση των αντίστοιχών compiler γίνεται δυνατή η χρήση της σε οποιοδήποτε σύστημα.

Η Access έχει ένα προτεινόμενο όριο 20 ταυτόχρονων συνδέσεων από χρήστες του internet σε εφαρμογές Internet και δυναμικών site. Ο όρος ταυτόχρονη σύνδεση,

αναφέρεται σε επίπεδο διεργασίας (process) λειτουργικού συστήματος και όχι γενικά σύνδεση επισκέπτη στο site που τη χρησιμοποιεί. Απλά όσο αυξάνονται οι επισκέπτες του site, τόσο αυξάνονται και οι ταυτόχρονες "αιτήσεις" στη βάση πίσω από το site. Η MySQL μπορεί να χειριστεί μέχρι 255 ταυτόχρονες συνδέσεις. Παράλληλα είναι και ταχύτερη από την Access.

Πέρα από τον αριθμό χρηστών, η απόδοσή της είναι καλύτερη και σε μεγαλύτερο όγκο βάσεων δεδομένων. Οι βάσεις Access με μεγάλο μέγεθος (πάνω από 100MB) τείνουν να καθυστερούν και να χάνουν σε ταχύτητα ενώ οι αντίστοιχες MySQL συνεχίζουν με την ίδια απόδοση.

2.3 Διακομιστές Διαδικτύου (Web Servers)

2.3.1 Περιγραφή – Τρόπος λειτουργίας

Γενικά οι υπολογιστές που είναι συνδεδεμένοι στο Internet κατηγοριοποιούνται σε δύο τύπους:

- **Πελάτες(Clients)**
- **Διακομιστές(Servers)**

Οι διακομιστές είναι υπολογιστές που προσφέρουν υπηρεσίες ενώ οι πελάτες είναι αυτοί που ζητούν και δέχονται τις υπηρεσίες αυτές. Ένας υπολογιστής μπορεί να είναι οποιοδήποτε τύπου ακόμα και των δύο συγχρόνως.

Ανάλογα με τις υπηρεσίες που προσφέρουν οι διακομιστές στο διαδίκτυο διαχωρίζονται σε:

- **Web Servers**
- **E-mail Servers**
- **FTP Servers**

Το ενδιαφέρον μας εστιάζεται στους Web Servers. Στο παρακάτω σχήμα περιγράφονται με έναν πολύ απλό τρόπο τα βήματα που ακολουθούνται για να εμφανιστεί μια ιστοσελίδα στον υπολογιστή του πελάτη:



Δίνοντας λοιπόν ο χρήστης τη διεύθυνση, μετά από ορισμένες διαδικασίες, φτάνει η αίτηση στον αντίστοιχο διακομιστή δικτύου ο οποίος λαμβάνει την αίτηση και αφού την επεξεργαστεί στέλνει πίσω τα αποτελέσματα. Έτσι εμφανίζεται μπροστά στην οθόνη μας η ιστοσελίδα.

Βέβαια οι διαδικασίες που ακολουθούνται μέχρι να φτάσουμε στο επιθυμητό αποτέλεσμα είναι αρκετά πολύπλοκες και δεν είναι του παρόντος να αναλυθούν περαιτέρω.

Η γλώσσα μορφοποίησης που χρησιμοποιείται για τη δημιουργία ιστοσελίδων, είναι η HTML (Hypertext Markup Language) και το πρωτόκολλο το οποίο χρησιμοποιείται για την μεταφορά των σελίδων από τον διακομιστή στον πελάτη είναι το HTTP (Hypertext Transfer Protocol).

Ενδεικτικά αναφέρουμε μερικούς από τους δημοφιλέστερους Web Servers που κυκλοφορούν στην αγορά και στο διαδίκτυο:

- **Apache Web Server**
- **Internet Information Server (IIS)**
- **Lighttpd**
- **Sun Java System Web Server**
- **Google Web Server**

Στη συγκεκριμένη ιστοσελίδα χρησιμοποιείται ο web server IIS της Microsoft στην έκδοση 6.0.

2.3.2 Internet Information Server (IIS)

Ο IIS αυτή τη στιγμή είναι ο δεύτερος πιο δημοφιλής web server μετά τον Apache σε ότι αφορά τη χρήση του για εξυπηρέτηση ιστοσελίδων. Σύμφωνα με μετρήσεις, τον Ιούνιο του 2008 εξυπηρετούσε το 35,39% του συνόλου των ιστοσελίδων. [*NetCraft survey*]

2.3.2.1 Ιστορία

Ο πρώτος webserver της Microsoft αρχικά ήταν ένα αντικείμενο έρευνας από το Ευρωπαϊκό Ακαδημαϊκό Κέντρο της με έδρα το Πανεπιστήμιο του Εδιμβούργου στη Σκωτία και διανεμόταν δωρεάν ως freeware. Ωστόσο επειδή αυτός ο webserver δεν ήταν σε θέση να χειριστεί τον όγκο της κίνησης για ένα site της κλίμακας του Microsoft.com η Microsoft αναγκάστηκε να αναπτύξει τον δικό της webserver, τον IIS.

Ο IIS αρχικά κυκλοφόρησε ως ένα πρόσθετο σύνολο διαδικτυακών υπηρεσιών για τα Windows NT 3.51. Ακολούθησε ο IIS 2.0 προσθέτοντας υποστήριξη για τα Windows NT4, ενώ ο IIS 3.0 παρουσιάζει για πρώτη φορά το περιβάλλον δυναμικού scripting ASP (Active Server Pages).

Ο IIS 4.0 πλέον συνδυάζεται με τα windows NT και πωλείται σε ξεχωριστό CD (Microsoft Option Pack).

Σήμερα χρησιμοποιούνται κυρίως οι εκδόσεις 5.1 για Windows XP Professional (υποστηρίζει μόνο 10 ταυτόχρονες συνδέσεις και 1 website), η έκδοση 6.0 για Windows Server 2003 και Windows XP Professional x64 Edition, και τέλος η έκδοση 7.0 για Windows Vista και Windows Server 2008.

Ο IIS δεν είναι εγκατεστημένος στα Windows Vista από προεπιλογή αλλά υπάρχει στη λίστα με τα προαιρετικά προγράμματα προς εγκατάσταση. Η τελευταία αυτή έκδοση δεν περιορίζει τον αριθμό των συνδέσεων, όπως οι παλαιότερες εκδόσεις για XP, αλλά περιορίζει τα ταυτόχρονα αιτήματα σε 10, βάζοντας τα επιπλέον αιτήματα σε ουρά. Αυτό μπορεί να έχει επίπτωση στην απόδοση όμως τουλάχιστον δεν εμφανίζει το μήνυμα λάθους των προηγούμενων εκδόσεων «server too busy»

2.3.2.2 Ασφάλεια

Ο IIS σε παλαιότερες εκδόσεις του έπασχε από ένα αριθμό τρωτών σημείων. Από την έκδοση 6.0 και μετά η κατάσταση έχει σαφώς βελτιωθεί. Η έκδοση 6.0 εισάγει μια νέα δυνατότητα που ονομάζεται Web Service Extensions που δεν επιτρέπει την εκτέλεση σε προγράμματα χωρίς τη ρητή άδεια από τον διαχειριστή. Επίσης η τρέχουσα έκδοση του

ΠS, η 7.0 είναι εξ' ολοκλήρου modularized πράγμα που επιτρέπει την εγκατάσταση μόνο των συστατικών εκείνων που μας είναι απαραίτητα.

Στην έκδοση 5.1 και στις παλαιότερες, ο ΠS εκτελούνταν σαν διεργασία υπό τον λογαριασμό System, ένα λογαριασμό που δημιουργείται by default από τα XP με δικαιώματα superuser. Ο ΠS 6.0 τρέχει σε ξεχωριστό λογαριασμό, με λιγότερα δικαιώματα έτσι ώστε να μη θέτει κατ' ανάγκη όλο το σύστημα σε κίνδυνο.

ΚΕΦΑΛΑΙΟ 3 : ΑΝΑΛΥΣΗ

3.1 Απαιτήσεις – Δυνατότητες

Στη συγκεκριμένη ενότητα αναλύονται οι απαιτούμενα χαρακτηριστικά της προς ανάπτυξη ιστοσελίδας.

3.1.1 Ανάρτηση Ανακοινώσεων

Μια από τις σημαντικότερες επιθυμητές λειτουργίες είναι η δυνατότητα ανάρτησης ανακοινώσεων. Όπως είπαμε, το τμήμα διέθετε μια στατική ιστοσελίδα όπου η ανάρτηση μιας ανακοίνωσης, απαιτούσε από τον διαχειριστή να επέμβει στον κώδικα της ιστοσελίδας και να κάνει την προσθήκη που έπρεπε. Αυτό ως επί το πλείστον δεν αποτελεί ιδιαίτερο πρόβλημα για κάποιον εξικιωμένο με HTML κώδικα, όπως δηλαδή τον διαχειριστή μιας ιστοσελίδας.

Έτσι ο διαχειριστής επωμιζόταν να αναρτά όλες τις ανακοινώσεις όλων των καθηγητών, ενώ σαν επιπλέον μειονέκτημα αναφέρουμε ότι αυτό μπορούσε να γίνει μόνο τις ώρες που αυτός ήταν στο γραφείο διότι απαιτούνταν φυσική πρόσβαση στον υπολογιστή που φιλοξενούσε την ιστοσελίδα.

Ήταν λοιπόν απαραίτητο:

1. να διαμοιράσουμε το φόρτο εργασίας του διαχειριστή στους καθηγητές που ενδιαφέρονταν να αναρτήσουν μια ανακοίνωση, παρέχοντάς τους τον τρόπο να το κάνουν,

2. να μπορεί αυτό να γίνεται από οπουδήποτε και οποιαδήποτε ώρα

3.1.2 Δημοσίευση Ειδήσεων

Παρομοίως με τα παραπάνω, έπρεπε να υπάρχει η δυνατότητα δημοσίευσης ειδήσεων που με την παλαιά ιστοσελίδα δεν υπήρχε, και να υπάρχει δυνατότητα κατηγοριοποίησής τους ανάλογα με το περιεχόμενο σε ειδήσεις ακαδημαϊκές και ειδήσεις τμήματος. Εκεί θα δημοσιεύονται ειδήσεις που αφορούν προκηρήξεις ή θέσεις εργασίας.

Με αυτό τον τρόπο επιδιώκεται η ιστοσελίδα να αποτελέσει εργαλείο ενημέρωσης όχι μόνο των φοιτητών αλλά και των αποφοίτων του τμήματος.

Ο μηχανισμός αυτός όπως είναι φυσικό έπρεπε να λειτουργεί με τον ίδιο ακριβώς τρόπο που απαιτούνταν και για τις ανακοινώσεις.

3.1.3 Ειδοποιήσεις μέσω email

Μια επιπλέον απαιτούμενη λειτουργία ήταν η δυνατότητα ένας χρήστης να καταχωρεί το email του σε μια mailing list. Αφού διαπιστωθεί ότι ο λογαριασμός email είναι δικός του, μέσω ενός μηχανισμού επαλήθευσης, θα ενεργοποιείται η εγγραφή του και θα μπορεί να λαμβάνει ειδοποιήσεις στο email του κάθε φορά που αναρτάται μια ανακοίνωση ή είδηση.

Ο διαχειριστής θα μπορεί να βλέπει τις καταχωρήσεις στη λίστα και να διαγράφει αυτές που δεν έχουν επαληθευθεί μετά από κάποιο διάστημα.

3.1.4 Δημοσίευση θεμάτων πτυχιακών

Η λειτουργία αυτή αφορά ξεκάθαρα τους φοιτητές που είναι σε θέση να αναλάβουν μια πτυχιακή εργασία. Μέσω αυτής δίνεται η δυνατότητα σε καθηγητές να δημοσιεύσουν ένα θέμα πτυχιακής στην ιστοσελίδα του τμήματος.

3.1.5 Λίστα εκπαιδευτικού προσωπικού

Η ιστοσελίδα επίσης πρέπει να ενσωματώνει λίστα με το εκπαιδευτικό προσωπικό του τμήματος, κατηγοριοποιημένη ανάλογα με την ιδιότητα του κάθε εκπαιδευτικού και εμπλουτισμένη με στοιχεία επικοινωνίας (εσωτερικό τηλέφωνο γραφείου, email, προσωπική ιστοσελίδα) και ατομικές πληροφορίες (βιογραφικό, φωτογραφία).

3.1.6 Αναλυτικό πρόγραμμα σπουδών

Επίσης πρέπει να υπάρχει το αναλυτικό πρόγραμμα σπουδών της σχολής με ολοκληρωμένη περιγραφή για το κάθε μάθημα (διδασκτικές μονάδες, προαπαιτούμενα, ώρες διδασκαλίας, κλπ). Ο φοιτητής θα μπορεί να ενημερώνεται από εκεί για το ποιά μαθήματα ακολουθούν στα επόμενα εξάμηνα και τι αυτά πραγματεύονται.

3.2 Τύποι χρηστών

Στο σημείο αυτό πρέπει να καθορίσουμε ποιόι θα είναι οι διαφορετικοί τύποι χρηστών στους οποίους απευθύνεται η ιστοσελίδα.

Επιγραμματικά μπορούμε να τους χωρίσουμε στις εξής κατηγορίες:

- Φοιτητές – Επισκέπτες
- Γραμματεία
- Καθηγητές
- Διαχειριστές

Παρακάτω περιγράφεται η κάθε κατηγορία αναλυτικά.

3.2.1 Φοιτητές – Επισκέπτες

Ο κύριος όγκος των χρηστών της ιστοσελίδας θα αποτελείται από άτομα αυτής της κατηγορίας. Η ιστοσελίδα είναι διαθέσιμη σε φοιτητές προς ενημέρωσή τους σε διάφορα θέματα όπως ανακοινώσεις μαθημάτων, έκτακτες αλλαγές ωρών εργαστηρίων, ειδήσεις από το χώρο της βιβλιοθηκονομίας, πρόγραμμα σπουδών, εκπαιδευτικό προσωπικό και γενικές πληροφορίες που αφορούν το τμήμα.

3.2.2 Γραμματεία

Η γραμματεία πέρα από τις δυνατότητες που έχει ο απλός χρήστης θα έχει δικαίωμα να αναρτήσει σχετικές ανακοινώσεις και να δημοσιεύσει θέμα πτυχιακής για λογαριασμό κάποιου καθηγητή.

3.2.3 Καθηγητές

Οι καθηγητές, είναι μια κύρια ομάδα χρηστών που εξυπηρετεί η ιστοσελίδα. Έχουν ακριβώς τα ίδια δικαιώματα με τη γραμματεία . Αναγνωρίζονται από το σύστημα και μπορούν έτσι να αναρτούν ανακοινώσεις και να δημοσιεύουν θέματα πτυχιακών.

3.2.4 Διαχειριστές

Οι διαχειριστές είναι υπεύθυνοι για την ομαλή λειτουργία της ιστοσελίδας. Έχουν πλήρη πρόσβαση σε όλες της λειτουργίες της, διαχειρίζονται το περιεχόμενο και ελέγχουν κατά πόσο τα στοιχεία που εισάγουν οι υπόλοιποι χρήστες είναι ακριβή.

Επίσης αναλαμβάνουν να απαντούν μέσω email σε τυχόν απορίες και τεχνικά προβλήματα που αντιμετωπίζουν οι χρήστες.

ΚΕΦΑΛΑΙΟ 4 : ΣΧΕΔΙΑΣΗ

4.1 Οντότητες – Συσχετίσεις

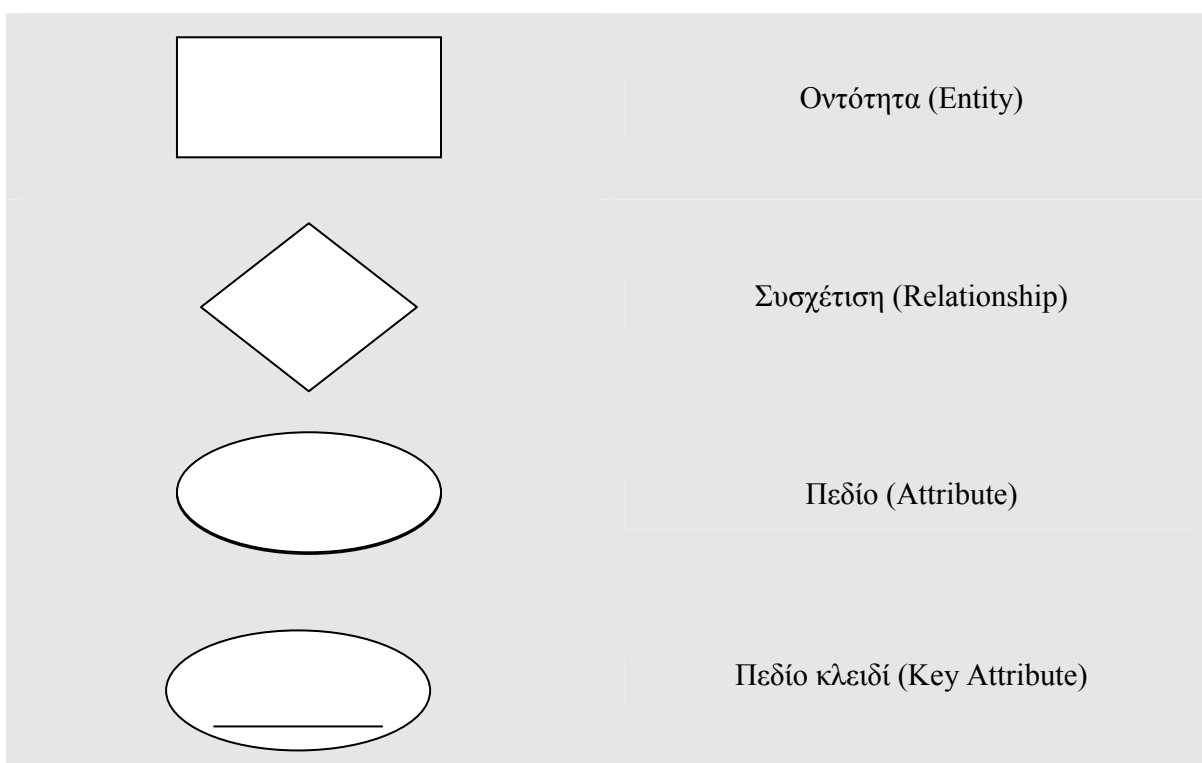
Όταν μοντελοποιούμε την πραγματικότητα, την απεικονίζουμε σε ένα σύστημα που έχει να κάνει με οντότητες και συσχετίσεις.

Οντότητα είναι η κάθε περίπτωση μονάδας του πραγματικού συστήματος την οποία ενδιαφερόμαστε να παρακολουθήσουμε πληροφοριακά και η οποία έχει αυτόνομη ύπαρξη μέσα στον κόσμο της υπό ανάπτυξη εφαρμογής. Η κάθε οντότητα έχει μια σειρά από χαρακτηριστικά, τα οποία θέλουμε να γνωρίζουμε και να επεξεργαζόμαστε. Οι τιμές των χαρακτηριστικών καθορίζουν (στον κόσμο της εφαρμογής) την κάθε μια στιγμή οντότητας και την διακρίνουν από τις υπόλοιπες στιγμές της ίδιας οντότητας. Ένα από τα χαρακτηριστικά ή κάποιος συνδυασμός τους διακρίνεται από την ικανότητα που έχει να προσδιορίζει μονοσήμαντα, με την τιμή του, την κάθε στιγμή της οντότητας. Αυτό είναι το κύριο κλειδί της οντότητας . Υπάρχουν περιπτώσεις όπου περισσότερα του ενός χαρακτηριστικά ή συνδυασμοί χαρακτηριστικών μπορούν να παίξουν τον ρόλο του κυρίου κλειδιού για μια οντότητα. Μιλάμε τότε για πολλά υποψήφια κλειδιά. Αν συμβεί αυτό και επιλέξουμε ένα από αυτά να γίνει κύριο κλειδί, τα υπόλοιπα ονομάζονται εναλλακτικά κλειδιά.

Στο χώρο του μοντέλου της εφαρμογής , οι οντότητες δεν είναι απομονωμένες αλλά αλληλεπιδρούν με το περιβάλλον τους. Οι αλληλεπιδράσεις απεικονίζονται υπό τη μορφή συσχετίσεων που μπορούν να υπάρχουν ανάμεσα σε δύο η περισσότερες οντότητες.

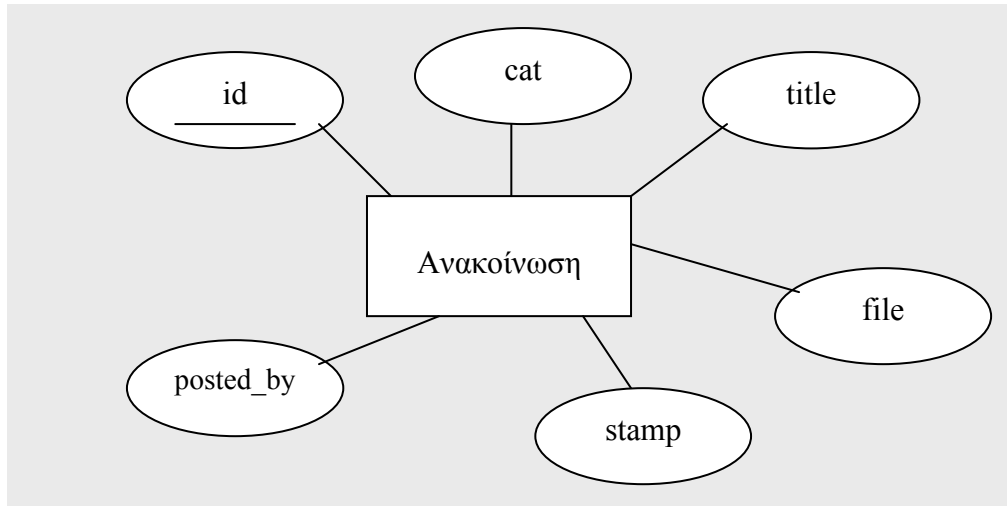
4.2 Διάγραμμα ER

Οντότητες και συσχετίσεις παρουσιάζονται διαγραμματικά, για ένα συγκεκριμένο μοντέλο εφαρμογής, με το λεγόμενο διάγραμμα ER (Entry – Relationship Diagram). Αυτή η διαγραμματική τεχνική, επιτρέπει τη σχεδίαση των οντοτήτων μιας βάσης και των συσχετίσεων που υφίστανται ανάμεσα τους χρησιμοποιώντας ειδικά σύμβολα τα οποία παρουσιάζονται στον πίνακα που ακολουθεί :



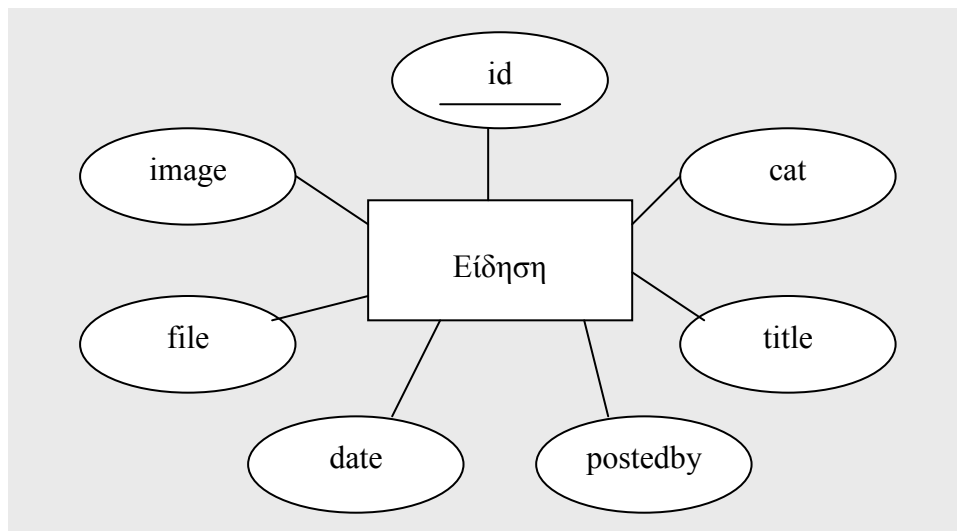
4.2.1 Ανακοίνωση

Η οντότητα ανακοίνωση περιγράφεται σχηματικά παρακάτω. Το πεδίο κλειδί είναι το id και ακολουθούν από αριστερά προς τα δεξιά η κατηγορία, ο τίτλος της ανακοίνωσης, το αρχείο που περιέχεται το κείμενο, η ημ/νία και ώρα που αναρτήθηκε, από ποιόν αναρτήθηκε, και τέλος το πεδίο χαρακτηρισμού της ως επείγουσα εάν αυτή είναι.



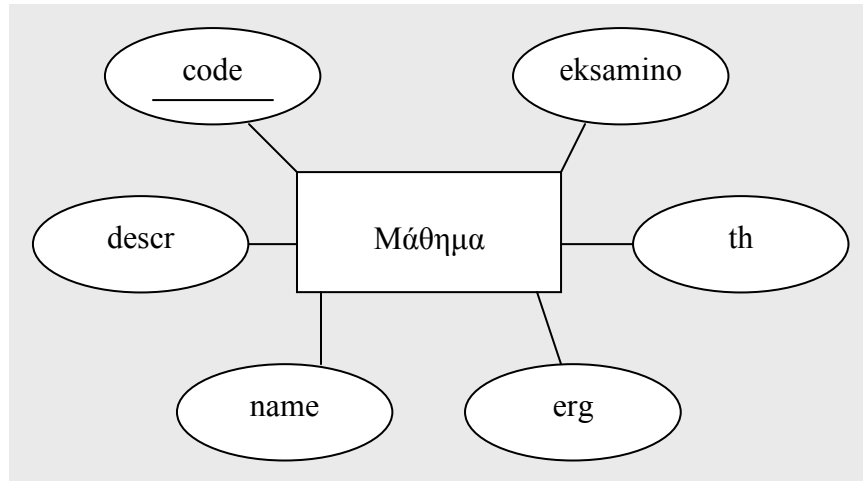
4.2.2 Είδηση

Η οντότητα είδηση με πεδίο κλειδί το id και ακολουθούν από αριστερά προς δεξιά τα πεδία κατηγορία είδησης, τίτλος, από ποιόν δημοσιεύθηκε, η ημερομηνία που δημοσιεύθηκε, το αρχείο στο οποίο περιέχεται το κείμενό της, και τέλος το αρχείο εικόνα που την χαρακτηρίζει.



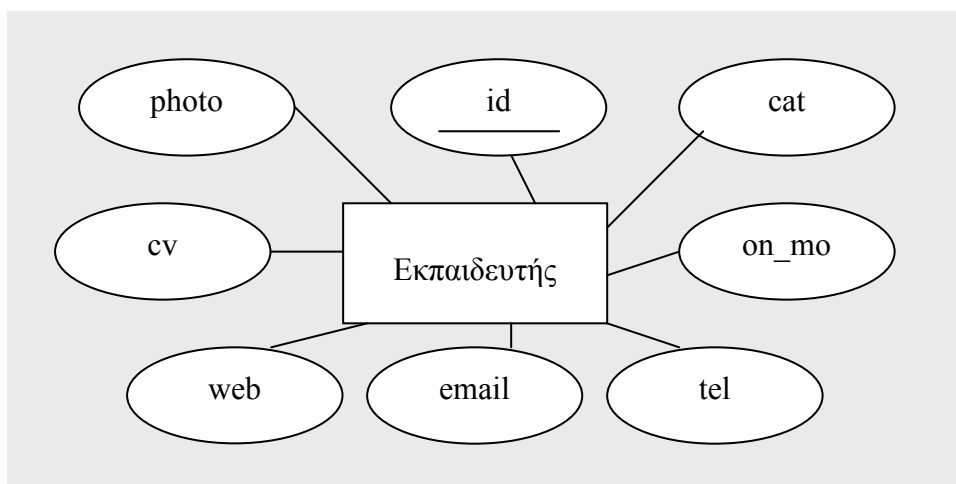
4.2.3 Μάθημα

Η οντότητα μάθημα έχει ως πεδίο κλειδί τον κωδικό μαθήματος και ακολουθούν το εξάμηνο στο οποίο διδάσκεται, ο τίτλος του μαθήματος, οι διδακτικές μονάδες θεωρίας, οι διδακτικές μονάδες εργαστηρίου, και μια συνοπτική περιγραφή του μαθήματος.



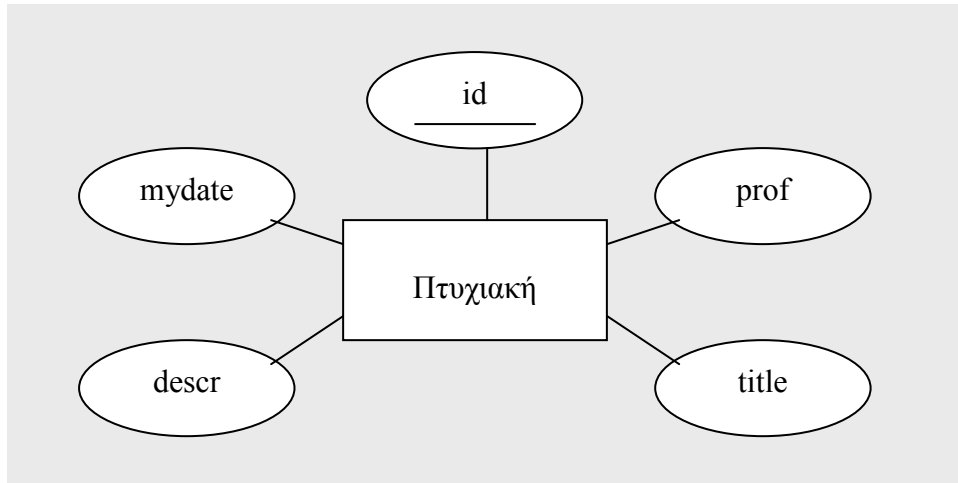
4.2.4 Εκπαιδευτής

Η οντότητα εκπαιδευτής έχει σαν κύριο κλειδί το id και ακολουθούν τα πεδία κατηγορία στην οποία αυτός ανήκει (καθηγητής, αναπληρωτής καθηγητής, εργαστηριακός συνεργάτης κλπ), το ονοματεπώνυμο του, το τηλέφωνο εργασίας του, το email, η διεύθυνση της προσωπικής του ιστοσελίδας, το αρχείο που περιέχει το βιογραφικό του και τέλος το όνομα του αρχείου φωτογραφίας του.



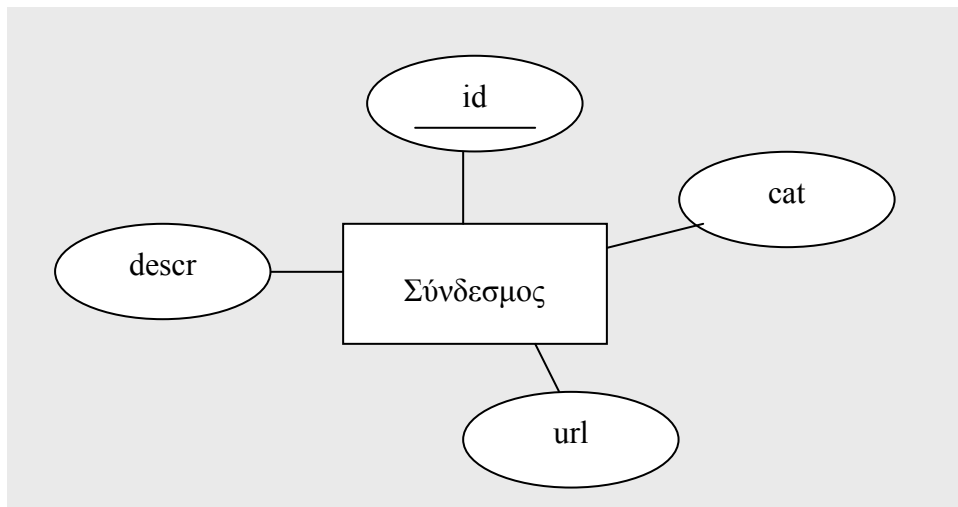
4.2.5 Πτυχιακή

Η οντότητα πτυχιακή έχει σαν κύριο κλειδί το id και ακολουθούν τα πεδία εισηγητής καθηγητής, τίτλος πτυχιακής, συνοπτική περιγραφή και ημερομηνία δημοσίευσης του θέματος.



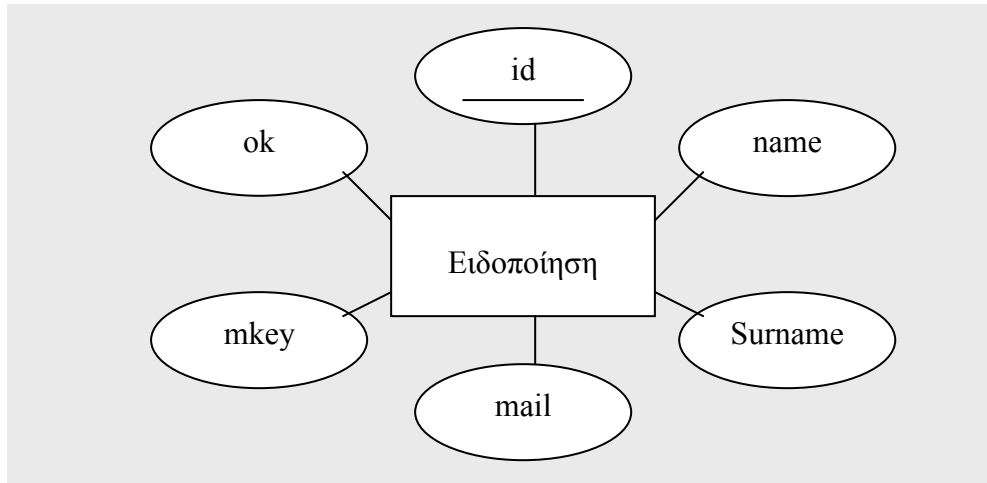
4.2.6 Σύνδεσμος

Η οντότητα Σύνδεσμος έχει σαν κύριο κλειδί το id και ακολουθούν τα πεδία κατηγορία στην οποία ανήκει ο σύνδεσμος, η ηλεκτρονική του διεύθυνση, και συνοπτική περιγραφή.



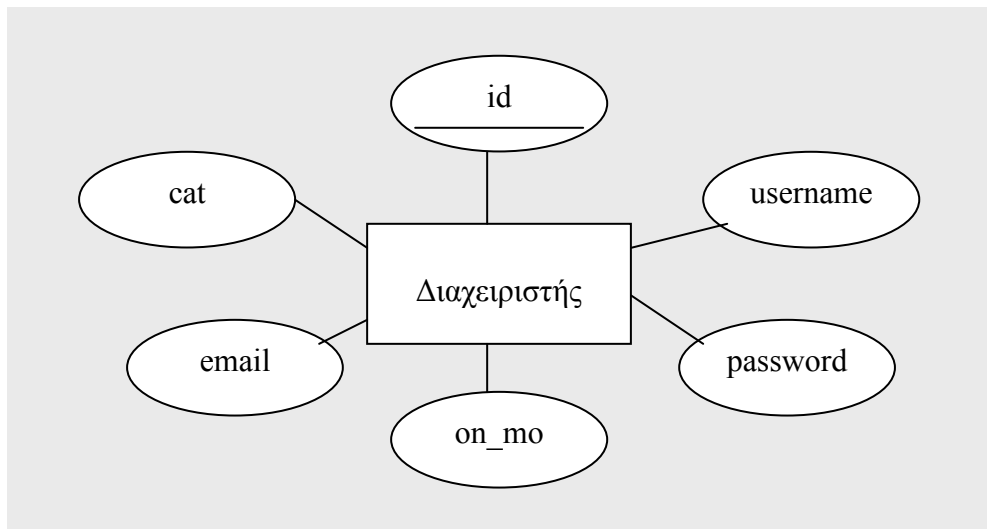
4.2.7 Ειδοποίηση

Η οντότητα ειδοποίηση έχει ως κύριο κλειδί το id και ακολουθούν τα πεδία που περιέχουν τα στοιχεία του χρήστη που θα λαμβάνει ειδοποιήσεις δηλαδή το όνομά του, το επώνυμο, το email του, ένα πεδίο του μηχανισμού εγγραφής στη λίστα, και τέλος ένα πεδίο επιβεβαίωσης ότι το email είναι υπαρκτό.



4.2.8 Διαχειριστής

Η οντότητα διαχειριστής έχει κύριο πεδίο το id και ακολουθούν τα πεδία με το όνομα χρήστη του διαχειριστή, το συνθηματικό του, το πραγματικό του ονοματεπώνυμο, το email επικοινωνίας και τέλος σε ποιά κατηγορία χρήστη αυτός ανήκει.



4.3 Τεκμηρίωση πινάκων

4.3.1 Πίνακας Posts

Πεδίο	Τύπος
id	int(11)
cat	char(3)
title	varchar(80)
file	varchar(20)
posted_by	varchar(30)
stamp	varchar(16)

4.3.2 Πίνακας News

Πεδίο	Τύπος
id	int(11)
cat	char(2)
title	varchar(80)
postedby	char(3)
date	varchar(10)
file	varchar(20)
image	varchar(30)

4.3.3 Lessons

Πεδίο	Τύπος
code	char(3)
eksamino	char(2)
name	varchar(128)
th	char(1)
erg	char(1)
descr	text

4.3.4 Πίνακας Personell

Πεδίο	Τύπος
id	int(11)
cat	char(1)
on_mo	varchar(50)
tel	varchar(20)
email	varchar(40)
web	varchar(100)
cv	varchar(30)
photo	varchar(30)

4.3.5 Πίνακας Ptychiakes

Πεδίο	Τύπος
id	int(11)
prof	varchar(50)
title	varchar(100)
descr	text
mydate	varchar(10)

4.3.6 Πίνακας links

Πεδίο	Τύπος
id	int(11)
cat	char(3)
url	varchar(100)
descr	varchar(200)

4.3.7 Πίνακας mlist

Πεδίο	Τύπος
id	int(11)
name	varchar(50)
surname	varchar(50)
mail	varchar(40)
mkey	varchar(32)
mdate	varchar(10)
ok	char(1)

4.3.8 Πίνακας System

Πεδίο	Τύπος
id	int(11)
username	varchar(30)
password	varchar(32)
on_mo	varchar(30)
email	varchar(30)
cat	char(1)

4.4 SQL Ερωτήματα δημιουργίας πινάκων

Παρακάτω υπάρχουν τα ερωτήματα SQL δημιουργίας των πινάκων στη βάση δεδομένων που χρησιμοποιεί η ιστοσελίδα.

4.4.1 Πίνακας Posts

```
CREATE TABLE `libd`.`posts` (  
  `id` INT NOT NULL AUTO_INCREMENT ,  
  `cat` VARCHAR( 3 ) NOT NULL ,  
  `title` VARCHAR( 80 ) NOT NULL ,  
  `file` VARCHAR( 20 ) NOT NULL ,  
  `stamp` VARCHAR( 16 ) NOT NULL ,  
  `posted_by` VARCHAR( 30 ) NOT NULL ,  
  PRIMARY KEY ( `id` )  
 ) ENGINE = MYISAM
```

4.4.2 Πίνακας News

```

CREATE TABLE `news` (
  `id` int(11) NOT NULL auto_increment,
  `cat` char(2) NOT NULL default "",
  `title` varchar(80) NOT NULL default "",
  `postedby` char(3) NOT NULL default "",
  `date` varchar(10) NOT NULL default "",
  `file` varchar(20) NOT NULL default "",
  `image` varchar(30) default NULL,
  PRIMARY KEY (`id`)
) ENGINE=MyISAM DEFAULT
CHARSET=greek
AUTO_INCREMENT=195 ;

```

4.4.3 Πίνακας Lessons

```

CREATE TABLE `lessons` (
  `code` char(3) NOT NULL default "",
  `eksamino` char(2) NOT NULL default "",
  `name` varchar(128) NOT NULL default "",
  `th` char(1) NOT NULL default "",
  `erg` char(1) NOT NULL default "",
  `descr` text,
  PRIMARY KEY (`code`)
) ENGINE=MyISAM DEFAULT CHARSET=greek;

```

4.4.4 Πίνακας Personell

```

CREATE TABLE `personell` (
  `id` int(11) NOT NULL auto_increment,
  `cat` char(1) NOT NULL default "",
  `on_mo` varchar(50) NOT NULL default "",
  `tel` varchar(20) NOT NULL default "",
  `email` varchar(40) NOT NULL default "",
  `web` varchar(100) NOT NULL default "",
  `cv` varchar(30) NOT NULL default "",
  `photo` varchar(30) NOT NULL default "",
  PRIMARY KEY (`id`)
) ENGINE=MyISAM DEFAULT
CHARSET=greek AUTO_INCREMENT=128 ;

```

4.4.5 Πίνακας Ptyxiakes

```
CREATE TABLE `ptyxiakes` (  
  `id` int(11) NOT NULL auto_increment,  
  `prof` varchar(50) NOT NULL default "",  
  `title` varchar(100) NOT NULL default "",  
  `descr` text NOT NULL,  
  `mydate` varchar(10) NOT NULL default "",  
  PRIMARY KEY (`id`)  
) ENGINE=MyISAM DEFAULT  
CHARSET=greek AUTO_INCREMENT=42 ;
```

4.4.6 Πίνακας Links

```
CREATE TABLE `links` (  
  `id` int(11) NOT NULL auto_increment,  
  `cat` char(3) NOT NULL default "",  
  `url` varchar(100) NOT NULL default "",  
  `descr` varchar(200) NOT NULL default "",  
  PRIMARY KEY (`id`)  
) ENGINE=MyISAM DEFAULT  
CHARSET=greek AUTO_INCREMENT=15 ;
```

4.4.7 Πίνακας mlist

```
CREATE TABLE `mlist` (  
  `id` int(11) NOT NULL auto_increment,  
  `name` varchar(50) NOT NULL default "",  
  `surname` varchar(50) NOT NULL default "",  
  `mail` varchar(40) default NULL,  
  `mkey` varchar(32) default NULL,  
  `mdate` varchar(10) default NULL,  
  `ok` char(1) default NULL,  
  PRIMARY KEY (`id`)  
) ENGINE=MyISAM DEFAULT  
CHARSET=greek AUTO_INCREMENT=662 ;
```

4.4.8 Πίνακας System

```
CREATE TABLE `system` (  
  `id` int(11) NOT NULL auto_increment,  
  `username` varchar(30) NOT NULL default "",  
  `password` varchar(32) NOT NULL default "",  
  `on_mo` varchar(30) NOT NULL default "",  
  `email` varchar(30) default NULL,  
  `cat` char(1) NOT NULL default "",  
  PRIMARY KEY (`id`)  
) ENGINE=MyISAM DEFAULT  
CHARSET=utf8 AUTO_INCREMENT=43 ;
```

ΚΕΦΑΛΑΙΟ 5 : ΥΛΟΠΟΙΗΣΗ

5.1 Βασικά SQL ερωτήματα

5.1.1 Σύνδεση με τη βάση δεδομένων

Πριν ξεκινήσουμε να δουλεύουμε με τη βάση δεδομένων μας, θα πρέπει πρώτα να συνδεθούμε με τον διακομιστή. Για το λόγο αυτό η PHP παρέχει τη ρουτίνα **mysql_connect()**. Η **mysql_connect()** δεν απαιτεί κανένα όρισμα αλλά δέχεται τρία strings : το hostname, ένα username και ένα password. Εάν δεν δώσουμε κανένα από αυτά τα ορίσματα, η ρουτίνα υποθέτει ότι το host είναι localhost και ότι τα username και password δεν έχουν οριστεί στο mysqluser πίνακα, εκτός αν έχουν οριστεί στο αρχείο php.ini. Η **mysql_connect()** επιστρέφει έναν αναγνωριστή συνδέσμου (link identifier) αν η σύνδεση είναι επιτυχής. Την επιστρεφόμενη τιμή μπορούμε να την αποθηκεύσουμε σε μια μεταβλητή ώστε να μπορούμε να συνεχίσουμε να δουλεύουμε με τον διακομιστή βάσης δεδομένων.

Το επόμενο κομμάτι κώδικα χρησιμοποιεί τη **mysql_connect()** για να συνδεθεί με τον διακομιστή βάσης δεδομένων MySQL:

```
$link = mysql_connect( "localhost" );  
if (!$link) die("Couldn't connect to MySQL");
```

Στην περίπτωση που χρησιμοποιούμε την PHP σε συνδυασμό με τον Apache, μπορούμε να συνδεθούμε επίσης με τον διακομιστή βάσης δεδομένων με την **mysql_pconnect()** (το p υποδηλώνει persistent connection, δηλαδή μόνιμη σύνδεση). Αυτή η ρουτίνα λειτουργεί όπως και η mysql_connect() με τη διαφορά ότι η σύνδεση δεν τερματίζεται όταν το script σταματάει να εκτελείται ή όταν καλούμε τη mysql_close() (η οποία τερματίζει μια συγκεκριμένη σύνδεση με το διακομιστή βάσης δεδομένων). Αντιθέτως, η σύνδεση παραμένει ενεργή, περιμένοντας μια άλλη διεργασία να καλέσει την mysql_pconnect().

5.1.2 Επιλογή βάσης δεδομένων

Τώρα που έχουμε συνδεθεί με το διακομιστή βάσης δεδομένων θα πρέπει να επιλέξουμε τη βάση δεδομένων με την οποία θέλουμε να δουλέψουμε. Τη δυνατότητα αυτή μας τη δίνει η mysql_select_db(). Η συγκεκριμένη μέθοδος απαιτεί το όνομα μιας βάσης δεδομένων και προαιρετικά έναν αναγνωριστή συνδέσμου. Η mysql_select_db() επιστρέφει true αν η βάση δεδομένων υπάρχει και μπορούμε να την προσπελάσουμε.

Στο επόμενο κομμάτι κώδικα διαλέγουμε μια βάση δεδομένων με όνομα TestDB:

```
$database = "TestDB";  
mysql_select_db($TestDB) or die ("Couldn't open $TestDB");
```

5.1.3 Διαχείριση λαθών

Μέχρι τώρα ελέγχαμε τις επιστρεφόμενες τιμές από τις ρουτίνες της MySQL που είχαμε χρησιμοποιήσει και καλούσαμε την **die()** για τερματισμό της εκτέλεσης του script αν εμφανιζόταν κάποιο πρόβλημα. Αν θέλουμε όμως να τυπώσουμε περισσότερες πληροφορίες στον browser σχετικές με το λάθος τότε μπορούμε να χρησιμοποιήσουμε τις **mysql_errno()** και **mysql_error()**, όπου η πρώτη επιστρέφει έναν αριθμό για το λάθος και η δεύτερη ένα string.

Έτσι το προηγούμενο κομμάτι κώδικα θα γίνει τώρα:

```
$database = "TestDB";  
mysql_select_db($TestDB) or die ("Couldn't open $TestDB".mysql_error());
```

5.1.4 Προσθήκη δεδομένων σε πίνακα

Τώρα που έχουμε πρόσβαση στη βάση δεδομένων μας, μπορούμε να προσθέσουμε δεδομένα σε έναν πίνακα. Για να το κάνουμε αυτό θα πρέπει να κατασκευάσουμε ένα SQL ερώτημα. Η PHP για το σκοπό αυτό μας παρέχει την ρουτίνα `mysql_query()`. Η `mysql_query()` απαιτεί ένα `string` που να περιέχει ένα SQL ερώτημα και, προαιρετικά, έναν αναγνωριστή συνδέσμου. Αν ο αναγνωριστής δεν δοθεί, το ερώτημα στέλνεται στο διακομιστή βάσης δεδομένων με τον οποίο έγινε η τελευταία σύνδεση. Η `mysql_query()` επιστρέφει μια θετική τιμή αν το ερώτημα είναι πετυχημένο. Αν το ερώτημα μας περιέχει ένα συντακτικό λάθος, ή αν δεν έχουμε άδεια προσπέλασης της βάσης, τότε επιστρέφει `false`.

Στο παρακάτω κομμάτι κώδικα προσθέτουμε μια γραμμή σε έναν πίνακα με όνομα `testTable` και πεδία τα `t_id INT` και `t_name VARCHAR(20)` :

```
$link = mysql_connect( "localhost" );  
...  
...  
$query = "INSERT INTO testTable (t_id, t_name) VALUES ('123','website')";  
mysql_query($query, $link)  
or die ( "Couldn't add data to \"testTable\": ".mysql_error() );
```

5.1.5 Ανάκτηση δεδομένων

Αφού έχουμε εκτελέσει ένα `SELECT` ερώτημα, μπορούμε να χρησιμοποιήσουμε ένα βρόχο για να προσπελάσουμε κάθε γραμμή που βρέθηκε. Η PHP διατηρεί έναν εσωτερικό δείκτη που κρατά ένα αντίγραφο της θέσης μας μέσα στο σύνολο που βρέθηκε. Όταν προσπελάσουμε μια γραμμή ο δείκτης αυτός θα πάει στην επόμενη.

Μπορούμε εύκολα να πάρουμε έναν πίνακα των πεδίων κάθε γραμμής χρησιμοποιώντας την `mysql_fetch_row()`. Η ρουτίνα αυτή απαιτεί έναν αναγνωριστή αποτελέσματος και επιστρέφει έναν πίνακα που περιέχει κάθε πεδίο της γραμμής. Όταν φτάσουμε στο τέλος του συνόλου που βρέθηκε, η `mysql_fetch_row()` επιστρέφει `false`.

Στο παρακάτω κομμάτι κώδικα βλέπουμε πως λειτουργεί η `mysql_fetch_row()` :

```

$result = mysql_query( "SELECT * FROM testTable" );
print "<table border=1>\n";
while ( $a_row = mysql_fetch_row( $result ) ) {
    print "<tr>\n";
    foreach ( $a_row as $field ) print "\t<td>$field</td>\n";
    print "</tr>\n";
}
print "</table>\n";

```

5.1.6 Αλλαγή δεδομένων

Μπορούμε να αλλάξουμε τα δεδομένα χρησιμοποιώντας τη ρουτίνα `mysql_query()` σε συνδυασμό με ένα `UPDATE`. Ένα επιτυχές `UPDATE` δεν αλλάζει απαραίτητα κάποια γραμμή. Θα πρέπει να χρησιμοποιήσουμε μια ρουτίνα για να καλέσουμε τη `mysql_affected_rows()` για να διαπιστώσουμε αν αλλάξαμε τα δεδομένα στον πίνακά μας. Η `mysql_affected_rows()` προαιρετικά δέχεται και έναν αναγνωριστή συνδέσμου. Αν αυτός λείπει, υπολογίζεται η πιο πρόσφατη σύνδεση. Αυτή η ρουτίνα μπορεί να χρησιμοποιηθεί με κάθε SQL ερώτημα που μπορεί να αλλάξει τη γραμμή ενός πίνακα.

Στο παρακάτω κομμάτι κώδικα αλλάζουμε την τιμή του πεδίου `t_name` του πίνακα `testTable`:

```

$link = mysql_connect( "localhost" );
...
...
$query = "UPDATE testTable SET t_name = '$name' where c_id=123";
$result = mysql_query( $query );
if (!$result) die ("Couldn't update: ".mysql_error());
print "<h1>Table updated ".mysql_affected_rows()." row(s) changed</h1><p>";

```

5.2 Σύστημα διαχείρισης περιεχομένου

Το σύστημα διαχείρισης περιεχομένου της ιστοσελίδας αποτελεί το κυριότερο σημείο διαφοροποίησης της συγκεκριμένης ιστοσελίδας από την προηγούμενη που υπήρχε. Στο συγκεκριμένο κεφάλαιο αναλύεται ο τρόπος υλοποίησής του και επεξηγούνται αποσπάσματα κώδικα με σχόλια

5.2.1 Μηχανισμός ταυτοποίησης διαχειριστή (cp.php)

Ένα από τα πιο σημαντικά σημεία της ιστοσελίδας είναι και αυτό της ταυτοποίησης ενός διαχειριστή κατά την είσοδό του στο περιβάλλον διαχείρισης. Εδώ πρέπει να σημειώσουμε πως σε αυτή την παράγραφο, με τον όρο διαχειριστής εννοούμε όλους όσους έχουν πρόσβαση στο περιβάλλον διαχείρισης, δηλαδή γραμματεία, καθηγητές και διαχειριστές.

Η λειτουργία του μηχανισμού βασίζεται στον αλγόριθμο MD5 (Message Digest 5). Ο αλγόριθμος αυτός παράγει μια τιμή μήκους 128 bit για κάποιο string (στην περίπτωση μας το password του διαχειριστή), η οποία απεικονίζεται σαν ένας 32ψήφιος δεκαεξαδικός αριθμός. Χρησιμοποιείται από πλήθος εφαρμογών, διαδικτυακών και μη, παρέχοντας μεγάλο βαθμό ασφάλειας στην ανταλλαγή μηνυμάτων.

Η υλοποίηση του αλγορίθμου που χρησιμοποιήθηκε είναι σε javascript και όχι η έτοιμη συνάρτηση που μας παρέχει η PHP η md5(). Το αρχείο το οποίο υλοποιεί τον αλγόριθμο είναι το md5.js. Ο λόγος για τον οποίο έγινε η ενέργεια αυτή εξηγείται παρακάτω.

Ο μηχανισμός ταυτοποίησης λειτουργεί ως εξής:

- Ο χρήστης εισάγει τα στοιχεία του στην αρχική φόρμα εισαγωγής.
- Κατά τη διάρκεια πληκτρολόγησης του κωδικού στο πεδίο password, το javascript md5.js **το οποίο τρέχει τοπικά στον υπολογιστή του χρήστη** υπολογίζει το 32ψήφιο hash του κωδικού του χρήστη.
- Ο χρήστης υποβάλλει τη φόρμα αποστέλλοντας το username και το **md5 hash** του password του.
- Η φόρμα καλεί το PHP script επαλήθευσης (cp.php) ο κώδικας του οποίου επεξηγείται παρακάτω.

```

<?php
//αποθήκευση των πεδίων της φόρμας σε μεταβλητές.
$username = $_POST['username'];
$md5 = $_POST['md5'];

//σύνδεση με τη βάση δεδομένων.
include("db_config.php");

//ερώτηση στη βάση αν τα στοιχεία είναι σωστά.
$rs = mysql_query('select * from system
                    where username="'. $username.'"
                    and password="'. $md5.'"');

//εάν ναι, εκκίνηση νέας συνεδρίας με τα στοιχεία του χρήστη.
if(mysql_num_rows($rs)==1) {
    session_start();
    $row = mysql_fetch_array($rs);
    $_SESSION['type'] = $row['cat'];
    $_SESSION['on_mo'] = $row['on_mo'];
    $_SESSION['user'] = $row['id'];
    $_SESSION['uid'] = $_POST['md5'];
}

//σε κάθε περίπτωση ανακατεύθυνση του χρήστη στην
//αρχική σελίδα περιβάλλοντος διαχείρισης.
header('Refresh: 0; url=http://www.libd.teithe.gr/admin/');
?>

```

To script επαλήθευσης στοιχείων (cp.php)

Με αυτό τον τρόπο ταυτοποίησης, αποφεύγουμε την αποστολή του password του χρήστη αυτούσιο μέσω διαδικτύου. Το md5 hash υπολογίζεται τοπικά στον υπολογιστή του χρήστη και στέλνουμε ένα κρυπτογράφημα του password. Με αυτό τον τρόπο ένας υποκλοπέας που παρατηρεί την κίνηση του δικτύου, το μόνο που μπορεί να γνωρίζει είναι το username και μια 32ψήφια δεκαεξαδική συμβολοσειρά.

Παράλληλα, τα δεδομένα που αποθηκεύονται στη βάση είναι το username και το md5 hash του κωδικού άρα αν κάποιος μη εξουσιοδοτημένος, αποκτήσει πρόσβαση στη βάση, ακόμα και τότε δεν μπορεί να γνωρίζει τους κωδικούς των χρηστών.

5.2.2 Αρχείο ελέγχου πρόσβασης (access.php)

Το συγκεκριμένο αρχείο εμπεριέχεται σαν include σε όλα τα αρχεία του περιβάλλοντος διαχείρισης για να εξασφαλίσει ότι ο χρήστης που ζητά να εκτελέσει αυτό το αρχείο έχει περάσει από το μηχανισμό ταυτοποίησης.

Ο κώδικάς του φαίνεται παρακάτω.

```

<?php
//η εντολή αυτή είναι απαραίτητη για την
//εξασφάλιση ύπαρξης ενεργής συνεδρίας
session_start();

//εάν δεν είναι εξουσιοδοτημένος χρήστης,
//ανακατευθύνεται στην αρχική
if(strlen($_SESSION['uid'])==0) header('Location: index.php');

//εάν ο χρήστης ανήκει σε κατηγορία διαφορετική
//του διαχειριστή (καθηγητής ή γραμματεία),
//έχει δικαίωμα να δει μόνο ανακοινώσεις και
//πτυχιακές στο περιβάλλον διαχείρισης.
if((strstr(basename($_PHP_SELF), 'posts') &&
    strstr(basename($_PHP_SELF), 'ptychiakes')) &&
    $_SESSION['type']!=1) header('Location: index.php');
?>

```

Το αρχείο ελέγχου πρόσβασης (Access.php)

5.2.3 Αρχείο επεξεργασίας εικόνων (image resizing script)

Οι δυνατότητες που παρέχει η PHP σαν γλώσσα σεναρίων (scripting language), δεχόμενη ένα μεγάλο αριθμό βιβλιοθηκών επέκτασης είναι ανεξάντλητες. Παράδειγμα αποτελεί η βιβλιοθήκη GD (Graphics Draw), που μας δίνει τη δυνατότητα να επεξεργαστούμε αρχεία εικόνων δυναμικά μέσω συναρτήσεων. Η προσθήκη της βιβλιοθήκης ήταν απαραίτητη καθώς υπάρχουν σημεία στη διαχείριση όπου ο χρήστης μπορεί να ανεβάσει εικόνες στον διακομιστή της ιστοσελίδας.

Όταν προσθέτουμε ένα νέο μέλος στη λίστα με το εκπαιδευτικό προσωπικό, μπορούμε προαιρετικά να ανεβάσουμε φωτογραφία του εκπαιδευτή. Επίσης κατά τη δημοσίευση ειδήσεων μπορούμε πάλι να ανεβάσουμε μια εικόνα σχετική με την είδηση.

Επειδή όμως οι εικόνες αυτές θέλουμε να έχουν το ίδιο συγκεκριμένο μέγεθος όλες, και επειδή οι χρήστες ανεβάζουν διαφόρων μεγεθών φωτογραφίες, αναπτύχθηκε ένας αυτοματοποιημένος τρόπος επεξεργασίας των εικόνων δυναμικά. Με την ολοκλήρωση της αποστολής των εικόνων επεμβαίνει το script και τις αλλάζει στο επιθυμητό μέγεθος.

Απόσπασμα του κώδικα του αρχείου φαίνεται παρακάτω.

```

function createThumbnail($imageDirectory, $imageName, $thumbDirectory) {
    $srcImg = imagecreatefromjpeg($imageDirectory.'/'.$imageName);
    $origWidth = imagesx($srcImg);
    $origHeight = imagesy($srcImg);
    $thumbImg = imagecreatetruecolor(10, 10);

    if(($origWidth/120) >= ($origHeight/90)) {
        $thumbWidth = 120;
        $ratio = $origWidth / $thumbWidth;
        $thumbHeight = $origHeight / $ratio;
        $thumbImg = imagecreatetruecolor($thumbWidth, $thumbHeight);
        imagecopyresized($thumbImg, $srcImg, 0, 0, 0, 0, $thumbWidth, $thumbHeight, $origWidth)
    }
    else {
        $thumbHeight = 90;
        $ratio = $origHeight / $thumbHeight;
        $thumbWidth = $origWidth / $ratio;
        $thumbImg = imagecreatetruecolor($thumbWidth, $thumbHeight);
        imagecopyresized($thumbImg, $srcImg, 0, 0, 0, 0, $thumbWidth, $thumbHeight, $origWidth)
    }

    imagejpeg($thumbImg, $thumbDirectory.'/'.$imageName);
}

```

Αρχείο image_resize.php

Ο αλγόριθμος ελέγχει πρώτα ποιά πλευρά της εικόνας είναι μεγαλύτερη, ύψος ή πλάτος, κατόπιν υπολογίζει το λόγο ύψους-πλάτους του αρχικού μεγέθους και σύμφωνα με αυτόν επαναυπολογίζει και εφαρμόζει τις νέες διαστάσεις που πρέπει να έχει η εικόνα.

5.2.4 Χρήστες

Η επιλογή «χρήστες» από την κεντρική οθόνη διαχείρισης οδηγεί σε μία λίστα από τους εγγεγραμμένους χρήστες που έχουν δικαιώματα διαχείρισης στην ιστοσελίδα. Προβάλλονται δηλαδή σε μορφή πίνακα οι διαχειριστές, καθηγητές και γραμματεία. Μέσα από τη σελίδα αυτή ο διαχειριστής μπορεί να εκτελέσει εντολές προσθήκης νέου χρήστη, επεξεργασίας ήδη υπάρχοντων χρηστών και διαγραφής.

Απόσπασμα κώδικα του αρχείου (users.php) με σχόλια

```

<table class="lessons"><!--Πίνακας χρηστών-->
<tr><td>Όνοματεπώνυμο</td><td>Κατηγορία</td><td>Username</td>
<td>email</td><td>&nbsp;</td><td>&nbsp;</td></tr>
<?php
//δημιουργία where clause ανάλογα με την επιλογή κατηγορία χρηστών
switch($_POST['cat']) {
    case 0: $w = ''; break;
    case 1: $w = 'where cat=1'; break;
    case 2: $w = 'where cat=2'; break;
    case 3: $w = 'where cat=3'; break;
}

//αποστολή ερωτήματος στη βάση
$rs = sendQuery("select * from system ".$w." order by id desc");

//βρόχος εμφάνισης αποτελεσμάτων
while($row = mysql_fetch_array($rs)) {
    if($row['cat']==1) $mycat='Διαχειριστής';
    if($row['cat']==2) $mycat='Γραμματεία';
    if($row['cat']==3) $mycat='Καθηγητής';
    echo "
<tr>
<td>".$row['on_mo']."</td>
<td>".$mycat."</td>
<td>".$row['username']."</td>
<td>".$row['email']."</td>
<td><a href='users_upd.php?id=".$row['id']."'>Επεξεργασία</a></td>
<td><a href='users_del.php?id=".$row['id']."'>Διαγραφή</a></td>
</tr>";
}
?>
</table><!--τέλος πίνακα-->

```

Λίστα χρηστών (users.php)

Παρακάτω βλέπουμε κώδικα από τα scripts εισαγωγής, ενημέρωσης και διαγραφής χρηστών.

```

<?php
//αποθήκευση δεδομένων φόρμας
$username = $_POST['username'];
$md5 = $_POST['md5'];
$cat = $_POST['cat'];
$email = $_POST['email'];
$on_mo = $_POST['on_mo'];

//αποστολή ερωτήματος στη βάση
include("db_config.php");
mysql_query("insert into system(cat,username,password,on_mo,email)
values('".$cat."','".$username."','".$md5."','".$on_mo."','".$email."')");

//ανακατεύθυνση στην αρχική σελίδα χρηστών
header('location: http://www.libd.teithe.gr/admin/users.php');
?>

```

Εισαγωγή νέου χρήστη (new_user.php)

```

<?php
//αποθήκευση δεδομένων φόρμας σε μεταβλητές
$cat = $_POST['cat'];
$username = $_POST['username'];
$on_mo = $_POST['on_mo'];
$email = $_POST['email'];

//αποστολή κατάλληλου ερωτήματος στη βάση
if(strlen($_POST['md5'])>0) {
    $md5 = $_POST['md5'];
    $sql = "update system set cat='".$_.$cat."', username='".$_.$username."',
        password='".$_.$md5."', on_mo='".$_.$on_mo."', email='".$_.$email.'"
        where id='".$_.$GET['id'].'"";
}
else $sql = "update system set cat='".$_.$cat."', username='".$_.$username."',
    on_mo='".$_.$on_mo."', email='".$_.$email.'"
    where id='".$_.$GET['id'].'"";

include("db_config.php");
mysql_query($sql);

//ανακατεύθυνση στη σελίδα λίστας χρηστών
header("location: http://www.libd.teithe.gr/admin/users.php");
?>

```

Ενημέρωση στοιχείων χρήστη (upd_user.php)

```

<?php
//το id του προς διαγραφή χρήστη
$id = $_GET['id'];

//διαγραφή από τη βάση
include("db_config.php");
mysql_query("delete from system where id=".$id);

//και επιστροφή στην αρχική σελίδα χρηστών
header('location: http://www.libd.teithe.gr/admin/users.php');
?>

```

Διαγραφή χρήστη (del_user.php)

5.2.5 Πρόγραμμα σπουδών

Επιλέγοντας από το μενού «Πρόγραμμα σπουδών» μπορούμε να δούμε μια πλήρη λίστα από τα μαθήματα του τμήματος χωρισμένα ανα εξάμηνο. Μπορούμε να επέμβουμε και εδώ προσθέτοντας, αλλάζοντας ή αφαιρώντας μαθήματα μέσω των επιλογών που μας δίνει η λίστα. Ο κώδικας δημιουργίας της λίστας φαίνεται παρακάτω.

```

<table class="lessons">
//ο αλγόριθμος τυπώνει μια κενή γραμμή και μια επικεφαλίδα
//κάθε φορά που ο κωδικός μαθήματος αντιστοιχεί σε επόμενο εξάμηνο
if($_POST['cat']!=0) $test = $_POST['cat'];
else $test = 100;

$rs = sendQuery("select * from lessons ".$w." order by code");
while($row = mysql_fetch_array($rs)) {
    if($row['code']>$test) {
        if($test>100)
            echo('<tr><td colspan="8" style="background-color: transparent;">&nbsp;&nbsp;&nbsp;</td></tr>');
        echo('<tr><td align="center" colspan="8">'. $row['eksamino']. '\ ' Εξάμηνο</td></tr>');
        echo('<tr><td align="center">ΚΩΔ</td><td align="center">ΜΑΘΗΜΑΤΑ</td>
            <td align="center">Θ</td><td align="center">Ε</td><td align="center">ΔΜ</td>
            <td align="center">Φόρτος</td><td></td><td></td></tr>');
        $test += 100;
    }
}
echo '<tr>
<td>'. $row['code']. '</td>
<td>'. $row['name']. '</td>
<td>'. $row['th']. '</td>
<td>'. $row['erg']. '</td>
<td>'. $row['dm']. '</td>
<td>'. $row['fortos']. '</td>
<td><a href="lessons_upd.php?id=' . $row['code'] . '">επεξεργασία</a></td>
<td><a href="lessons_del.php?id=' . $row['code'] . '">διαγραφή</a></td>
</tr>';
}
?>
</table><!--τέλος πίνακα-->

```

Πίνακας μαθημάτων (lessons.php)

Ακολουθούν τα script εισαγωγής, ενημέρωσης και διαγραφής μαθημάτων καθώς και σχόλια επεξήγησης ενσωματωμένα στον κώδικα.

```

//το πρώτο ψηφίο του κωδικού των μαθημάτων δηλώνει
//το εξάμηνο στο οποίο ανήκουν
switch(substr($code,0,1))
{
case 1: $eksamino = 'A'; break;
case 2: $eksamino = 'B'; break;
case 3: $eksamino = 'Γ'; break;
case 4: $eksamino = 'Δ'; break;
case 5: $eksamino = 'Ε'; break;
case 6: $eksamino = 'ΣΤ'; break;
case 7: $eksamino = 'Ζ'; break;
}

include("db_config.php");
mysql_query("insert into lessons values('".$code."', '".$proapait."', '".$eksamino."',

header("location: http://www.libd.teithe.gr/admin/lessons.php");
?>

```

Προσθήκη νέου μαθήματος (new_lesson.php)

```

switch(substr($code,0,1))
{
case 1: $eksamino = 'Α'; break;
case 2: $eksamino = 'Β'; break;
case 3: $eksamino = 'Γ'; break;
case 4: $eksamino = 'Δ'; break;
case 5: $eksamino = 'Ε'; break;
case 6: $eksamino = 'ΣΤ'; break;
case 7: $eksamino = 'Ζ'; break;
}

include("db_config.php");
mysql_query("update lessons set code='".$code."', proapait='".$proapait."', eksamino='".$eksamino

header("location: http://www.libd.teithe.gr/admin/lessons.php");
?>

```

Ενημέρωση μαθήματος (upd_lesson.php)

```

<?php
//σύνδεση με τη βάση και διαγραφή του μαθήματος βάσει id
include("db_config.php");
mysql_query("delete from lessons where code='".$_GET['id']."'");
header("location: http://www.libd.teithe.gr/admin/lessons.php");
?>

```

Διαγραφή μαθήματος (del_lesson.php)

5.2.6 Προσωπικό

Ανάλογη επιλογή όπως με το πρόγραμμα σπουδών, υπάρχει και για το εκπαιδευτικό προσωπικό του τμήματος. Επειδή το προσωπικό του τμήματος ανήκει σε διάφορες κατηγορίες (προϊστάμενος, αναπληρωτές καθηγητές, επίκουροι καθηγητές, καθηγητές εφαρμογών, ειδικό τεχνικό προσωπικό, επιστημονικοί συνεργάτες και εργαστηριακοί συνεργάτες), η λίστα εμφανίζεται σύμφωνα με τις κατηγορίες αυτές.

Επιλέγοντας από το μενού διαχειριστή «Εκπαιδευτικό προσωπικό» μπορούμε να δούμε τη λίστα, να προσθέσουμε προσωπικό, να ενημερώσουμε τα στοιχεία ήδη καταχωρημένων ή να διαγράψουμε. Τέλος μας δίνεται και η επιλογή να στείλουμε email σε όλο το εκπαιδευτικό προσωπικό μέσα από μια φόρμα.

Ακολουθούν τα αποσπάσματα κώδικα που υλοποιούν τις παραπάνω λειτουργίες.


```

<?php
//Script αλλαγής διαστάσεων εικόνας
include("resize_image.php");

//αποθήκευση δεδομένων φόρμας
$cat = $_POST['cat'];
$on_mo = $_POST['on_mo'];
$tel = $_POST['tel'];
$email = $_POST['email'];
$web = $_POST['web'];

//αποθήκευση εικόνας
if(strlen($_FILES['foto']['name'])!=0) {
    move_uploaded_file($_FILES["foto"]["tmp_name"],".../..../common/per
    createThumbnail("../..../common/personellphotos/", $_FILES['foto']
}

//αποθήκευση βιογραφικού
if(strlen($_FILES['cv']['name'])!=0) {
    move_uploaded_file($_FILES["cv"]["tmp_name"],".../..../common/perso
}

//εκτέλεση ερωτήματος
include("db_config.php");
mysql_query("insert into personell(cat,on_mo,tel,email,web,cv,photo)

header("location: http://www.libd.teithe.gr/admin/personell.php");
?>

```

Εισαγωγή νέου εκπαιδευτή (new_person.php)

```

<?php
include("db_config.php");
$cv = "";
$photo = "";
$rs = mysql_query("select * from personell where id='".$_$_GET['id']."'");
while($row = mysql_fetch_array($rs)) {
    $cv = $row['cv'];
    $photo = $row['photo'];
}
if(strlen($cv) != 0) unlink("../..../common/personell/".$cv);
if(strlen($photo) != 0) unlink("../..../common/personell/photos/".$photo);
mysql_query("delete from personell where id='".$_$_REQUEST['id']."'");
header("location: http://www.libd.teithe.gr/admin/personell.php?id=1");
?>

```

Διαγραφή εκπαιδευτή από τη λίστα (del_person.php)

```

<?php
//αποθήκευση θέματος και μηνύματος
$subject = $_POST['subject'];
$message = $_POST['message'];

//συμπλήρωση διευθύνσεων email
include('db_config.php');
$rs = mysql_query("select * from personell");
while($row = mysql_fetch_array($rs)) {
    if(strlen($row['email'])!=0) $m .= $row['email'].', ';
}

//αποστολή μηνύματος σε όλους
mail($m,$subject,$message,'From: www.libd.teithe.gr');

header("location: http://www.libd.teithe.gr/admin/personell.php");
?>

```

Αποστολή ομαδικού μηνύματος (mail_personell)

5.2.7 Ειδήσεις

Η επιλογή «ειδήσεις» εμφανίζει μια λίστα με τις πιο πρόσφατες ειδήσεις, ενώ μας δίνεται η δυνατότητα να εισάγουμε μια νέα είδηση, να αλλάξουμε ή και να διαγράψουμε ειδήσεις. Στο πεδίο εισαγωγής κειμένου της είδησης έχει ενσωματωθεί ένας WYSIWYG editor (What You See Is What You Get), που επιτρέπει την εύκολη μορφοποίηση κειμένου κάνοντας χρήση HTML tags.

Παρακάτω υπάρχουν αποσπάσματα κώδικα για το κομμάτι των ειδήσεων.

```

//Συμπλήρω στοιχείων αποστολέα και μηνύματος
$fromname = 'Admin Library Department Website';
$from = 'avasil@uom.gr';

$subject = 'NEA EIDISH APO TO TMIMA VIVLIOTHIKONOMIAS';

$headers .= "Content-type: text/html; charset=utf-8\n";
$headers .= "From: \"".$fromname."\" <\".$from.\">\n";

$message = 'Γειά σας,<br><br>';
$message .= 'Μία νέα είδηση δημοσιεύθηκε στο site του τμήματος με τίτλο '.$title.'.<br><a href="http://www.libd.teithe.gr/show_new.php?id='.$mid.'"> Διαβάστε την εδώ.</a>';
$message .= '<br><br>Σε περίπτωση που επιθυμείτε να <b>διαγραφείτε</b> από την υπηρεσία επικοινωνήστε με τον διαχειριστή της σελίδας στο <a href="mailto:avasil@uom.gr">avasil@uom.gr</a>';
$message .= '<br><br>Το μήνυμα αυτό εστάλη από το site του τμήματος βιβλιοθηκονομίας του TEI Θεσ/νίκης';
$message .= '<br><a href="http://www.libd.teithe.gr/">www.libd.teithe.gr</a>';
//Αποστολή μηνύματος
mail($m,$subject,$message,$headers);

```

Αποστολή της είδησης σε όλο το mailing list (new_new.php)

Το παραπάνω απόσπασμα υπάρχει στο script που εισάγει μια νέα είδηση στη βάση. Αμέσως μετά την εισαγωγή της είδησης εκτελείται ο παραπάνω κώδικας ο οποίος αποστέλει μια ειδοποίηση σε όλους του εγγεγραμμένους στη λίστα ειδοποιήσεων (mailing list).

```
!k?php
$id = $_GET['id'];
$file = $_GET['file'];
$image = $_GET['image'];

include("db_config.php");
mysql_query("delete from news where id=".$id);
unlink("../common/news/".$file);
if(strlen($image) != 0) unlink("../common/news/photos/".$image);

header('location: http://www.libd.teithe.gr/admin/news.php');
?>
```

Διαγραφή είδησης (del_new.php)

5.2.8 Ανακοινώσεις

Οι ανακοινώσεις λειτουργούν με όμοιο τρόπο με τις ειδήσεις. Αρχικά υπάρχει μια λίστα με τις πιο πρόσφατες, οι επιλογές ενημέρωσης και διαγραφής μιας ανακοίνωσης και η εισαγωγή νέας. Επίσης γίνεται κι εδώ χρήση του WYSIWYG editor για την εύκολη μορφοποίηση των κειμένων. Οι ανακοινώσεις είναι μια από τις επιλογές που είναι διαθέσιμες σε καθηγητές και γραμματεία. Η ανάρτηση ανακοίνωσης γίνεται εύκολα και χωρίς γνώσεις προγραμματισμού, απλά με την υποβολή της αντίστοιχης φόρμας.

```

$num_rows = mysql_num_rows(mysql_query('select * from mlist where ok="1"'));
$start = 0;

$rs = mysql_query('select * from mlist where ok="1"');
while($row = mysql_fetch_array($rs)) {
    $m .= $row['mail'].',';
}

$fromname = 'Admin Library Department Website';
$from = 'avasil@uom.gr';

$subject = 'NEA ANAKOINOSI APO TO TMIMA VIVLIOTHIKONOMIAS';

$headers .= "Content-type: text/html; charset=utf-8\n";
$headers .= "From: \"".$fromname."\" <".$from.">\n";

$message = 'Γειά σας,<br><br>';
$message .= 'Μία νέα ανακοίνωση αναρτήθηκε στο site του τμήματος με τίτλο '.$title.'
<a href="http://www.libd.teithe.gr/show_post.php?id='.$mid.'">
Διαβάστε την εδώ.</a>';
$message .= '<br><br>Σε περίπτωση που επιθυμείτε να <b>διαγραφείτε</b>
από την υπηρεσία επικοινωνήστε με τον διαχειριστή της σελίδας στο
<a href="mailto:avasil@uom.gr">avasil@uom.gr</a>';
$message .= '<br><br>Το μήνυμα αυτό εστάλη από το site του τμήματος βιβλιοθηκονομίας
του TEI Θεσ/νίκης';
$message .= '<br><a href="http://www.libd.teithe.gr">www.libd.teithe.gr</a>';

mail($m,$subject,$message,$headers);

```

Ανάρτηση ανακοίνωσης και αποστολή ειδοποίησης (new_posts.php)

```

<?php
$id = $_GET['id'];
$file = $_GET['file'];
$doc = $_GET['doc'];

include("db_config.php");
mysql_query("delete from posts where id=".$id);
unlink("../common/posts/".$file);
if(strlen($doc)!=0) unlink("../common/posts/docs/".$doc);

header('location: http://www.libd.teithe.gr/admin/posts.php');
?>

```

Διαγραφή μιας ανακοίνωσης (del_post.php)

5.2.9 Σύνδεσμοι

Μέσω της επιλογής αυτής μπορούμε να διαχειριστούμε τους συνδέσμους της ιστοσελίδας. Υπάρχει δυνατότητα κατηγοριοποίησης τους (ιδρύματα, ακαδημαϊκά και ελεύθερου χρόνου).

```

<table><!--Πίνακας Συνδέσμων-->
<tr><td>Κατηγορία</td><td>Διεύθυνση</td><td>Περιγραφή</td>
<td>&nbsp;</td><td>&nbsp;</td></tr>
<?php
switch($_POST['cat']) {
    case 0: $w = ''; break;
    case 1: $w = 'where cat=1'; break;
    case 2: $w = 'where cat=2'; break;
    case 3: $w = 'where cat=3'; break;
}
//Σελιδοποίηση ανά 15 σε περίπτωση που είναι πολλοί για μια σελίδα
if(isset($_GET['page'])) $l = 'limit ' . ($_GET['page']*15) . ',15';
else $l = 'limit 0,15';
//Αποστολή ερωτήματος και εμφάνιση αποτελεσμάτων
$rs = sendQuery("select * from links ".$w." order by id desc ".$l);
while($row = mysql_fetch_array($rs)) {
    if($row['cat']==1) $mycat='Ιδρύματα';
    if($row['cat']==2) $mycat='Ακαδημαϊκά';
    if($row['cat']==3) $mycat='Ελευθέρου χρόνου';
    echo "
<tr>
<td>".$mycat."</td>
<td>".substr($row['url'],0,20)."</td>
<td>".substr($row['descr'],0,30)."</td>
<td><a href='links_upd.php?id=".$row['id']."'>Επεξεργασία</a></td>
<td><a href='links_del.php?id=".$row['id']."'>Διαγραφή</a></td>
</tr>";
}
?>
</table><!--Τέλος πίνακα-->

```

Δημιουργία λίστας συνδέσμων (links.php)

5.2.10 Πτυχιακές

Οι «πτυχιακές» είναι η δεύτερη από τις επιλογές που έχουν καθηγητές και γραμματεία και τους παρέχει τον τρόπο να δημοσιεύουν θέματα για πτυχιακές εργασίες. Υπάρχει διαθέσιμη λίστα και λειτουργίες εισαγωγής, ενημέρωσης και διαγραφής.

```

<?php
$title = $_POST['title'];
$prof = $_POST['prof'];
$descr = $_POST['descr'];
$mydate = date('d/m/Y');

include("db_config.php");
mysql_query("insert into ptyxiakes(title,prof,descr,mydate)
            values('".$title."','".$prof."','".$descr."','".$mydate."')");

header('location: http://www.libd.teithe.gr/admin/ptyxiakes.php');

?>

```

Εισαγωγή νέου θέματος (new_ptyxiaki.php)

```

<?php
$title = $_POST['title'];
$prof = $_POST['prof'];
$descr = $_POST['descr'];
$mydate = date('d/m/Y');

include("db_config.php");
mysql_query("update ptyxiakes set title='".$title."',
            prof='".$prof."', descr='".$descr."', mydate='".$mydate."'
            where id='".$_GET['id']."'");

header('location: http://www.libd.teithe.gr/admin/ptyxiakes.php');

?>

```

Ενημέρωση θέματος (upd_ptyxiaki.php)

```

<?php
include("db_config.php");
mysql_query("delete from ptyxiakes where id='".$_GET['id']."'");
header('location: http://www.libd.teithe.gr/admin/ptyxiakes.php');

?>

```

Διαγραφή θέματος (del_ptyxiaki.php)

5.2.11 Mailing list

Η επιλογή mailing list εμφανίζει στον διαχειριστή μια λίστα με τους εγγεγραμμένους σε αυτήν. Η διαδικασία εγγραφής απαιτεί από τον χρήστη την επιβεβαίωση ότι εισήγαγε το ακριβές email του. Αυτό επιτυγχάνεται ως εξής:

- Ο χρήστης συμπληρώνει την φόρμα εγγραφής στη mailing list και την υποβάλλει.
- Λαμβάνει ένα email στο οποίο υπάρχει ένα link ενεργοποίησης της εγγραφής του.

- Ακολουθεί το link και πλέον όποτε αναρτηθεί ανακοίνωση ή είδηση στο site λαμβάνει ειδοποίηση μέσω mail.

Απο πλευράς κώδικα, όταν εγγράφεται αρχικά ο χρήστης δημιουργείται μια εγγραφή στη βάση δεδομένων με τα στοιχεία που του ζητήθηκαν και επιπλέον:

- Ένα πεδίο με όνομα «ok» και τιμή 0
- Ένα πεδίο με όνομα «mkey» και τιμή το κρυπτογράφημα του string του email και της ώρας (timestamp) που έγινε η εγγραφή. Το παραγόμενο κρυπτογράφημα περιλαμβάνει την ώρα για να εξασφαλίσουμε την μοναδικότητά του.

Ο κώδικας της ενέργειας αυτής φαίνεται παρακάτω.

```

$myname = $_POST['myname'];
$mysurname = $_POST['mysurname'];
$mymail = $_POST['mymail'];
$mydate = date('d/m/Y');
$mykey = md5($mymail.time());

mysql_query("SET names 'utf8'");
mysql_query("insert into mlist(name,surname,mail,mkey,mdate,ok)
values('".$myname."','".$mysurname."','".$mymail."','".$mykey."','".$mydate."','".$0"')
or die('cannot query');

$fromname = 'Admin Library Department Website';
$from = 'weblibd@libd.teithe.gr';

$subject = 'Simmetoxi stin mailing list tou tmimatos Vivliothikonomias';

$headers = "MIME-Version: 1.0" . "\r\n";
$headers .= "Content-type:text/html;charset=utf-8" . "\r\n";
$headers .= "From: \"".$fromname."\" <".$from.">\n";

$message = 'Γειά σας,<br><br>';
$message .= 'Για να ξεκινήσετε να λαμβάνετε ειδοποιήσεις για νέα και ανακοινώσεις
θα πρέπει πρώτα να ενεργοποιήσετε την υπηρεσία ακολουθώντας αυτό το
<a href="http://www.libd.teithe.gr/mlist.php?q=' . $mykey . '">link</a><br><br>';
$message .= 'Σε περίπτωση που επιθυμείτε να <b>διαγραφείτε</b> από την υπηρεσία
πατήστε <a href="http://www.libd.teithe.gr/mlist.php?z=' . $mykey . '">εδώ</a>';
$message .= '<br><br>Το μήνυμα αυτό εστάλη από το site του τμήματος βιβλιοθηκονομίας
του TEI Θεσ/νίκης';
$message .= '<br><a href="http://www.libd.teithe.gr">www.libd.teithe.gr</a>';

mail($mymail,$subject,$message,$headers);

```

Εγγραφή στην mailing list (mailing_list_form.php)

Ο χρήστης, αφού ακολουθήσει το link που υποδεικνύει το email του παραπάνω κώδικα ενεργοποιείται. Το απόσπασμα του κώδικα που το εκτελεί είναι αυτο:

```

if(isset($_GET['q'])) { //ενεργοποίηση λογαριασμού
    $mykey = $_GET['q'];
    $rs = sendQuery('select * from mlist where mkey="'. $mykey. "'");
    if(mysql_num_rows($rs)==1) {
        $row = mysql_fetch_array($rs);
        $mmail = $row['mail'];
        if(mexists($mmail)) err();
        else {
            $rs2 = sendQuery('update mlist set ok="1" where mkey="'. $mykey. "'");
            ok();
        }
    }
    else err();
}
}

```

Ενεργοποίηση της υπηρεσίας ειδοποιήσεων (mlist.php)

ΚΕΦΑΛΑΙΟ 6 : ΣΥΝΤΗΡΗΣΗ – ΒΕΛΤΙΩΣΗ

Η ιστοσελίδα που κατασκευάστηκε αποτελεί ένα πραγματικό project που χρησιμοποιείται καθημερινά από δεκάδες χρήστες. Όπως σε κάθε εφαρμογή λοιπόν, μετά το στάδιο της υλοποίησης υπάρχει η ανάγκη για συντήρηση, δοκιμές και διορθώσεις και τέλος όπου κρίνεται απαραίτητο βελτιώσεις. Το στάδιο αυτό διαρκεί μέχρι να πετύχουμε το καλύτερο δυνατό αποτέλεσμα στο έργο που μας ανατέθηκε.

Παρακάτω περιγράφονται οι κυριότερες παρεμβάσεις που έγιναν στην ιστοσελίδα, με χρονολογική σειρά, από την ημέρα που διατέθηκε στο κοινό.

6.1 Μετρητής αναγνωστών ειδήσεων – ανακοινώσεων

Από τις πρώτες κιόλας μέρες λειτουργίας της ιστοσελίδας και όταν αναρτήθηκαν οι πρώτες ανακοινώσεις και ειδήσεις, προέκυψε η ανάγκη να διαπιστώσουμε αν τελικά κάποιος διαβάζει αυτές τις ανακοινώσεις. Να διαπιστώσουμε δηλαδή αν το περιεχόμενο της ιστοσελίδας δέχεται αναγνώστες.

Έτσι αναπτύχθηκε το script της επικεφαλίδας, που καταμετρά το πλήθος των επισκεπτών που ανάγνωσαν μια ανακοίνωση ή είδηση, και αποθηκεύει τον αριθμό αυτό

στη βάση δεδομένων. Ο μετρητής είναι διαθέσιμος και στους επισκέπτες, δίνοντάς τους μια επιπλέον πληροφορία για το πόσο δημοφιλής είναι η συγκεκριμένη δημοσίευση.

Για την υλοποίηση χρειαζόταν κάποιες αλλαγές στην αρχική σχεδίαση των πινάκων που αποθηκεύουν τις ανακοινώσεις και τις ειδήσεις. Προστέθηκε ένα νέο πεδίο «visited» όπου εκεί αποθηκεύεται ξεχωριστά για κάθε ανακοίνωση και είδηση ο αριθμός αναγνώσεων.

Οι πίνακες που προκύπτουν μετά από αυτή την αλλαγή φαίνονται παρακάτω.

Πεδίο	Τύπος
<u>id</u>	int(11)
cat	char(2)
title	varchar(80)
postedby	char(3)
date	varchar(10)
file	varchar(20)
image	varchar(30)
visited	int(11)

Πεδίο	Τύπος
<u>id</u>	int(11)
cat	char(3)
title	varchar(80)
file	varchar(20)
posted_by	varchar(30)
stamp	varchar(16)
visited	int(11)

Επίσης σε κάθε εμφάνιση των ειδήσεων και ανακοινώσεων προστέθηκε και ο κατάλληλος κώδικας που αυξάνει το μετρητή της βάσης κατά 1.

```
<?php
function add_view($new) {
    $connection = mysql_connect("localhost", "root", "12345");
    mysql_select_db("libd", $connection);
    //αύξηση του μετρητή ειδήσεων κατά 1
    mysql_query("update news set visited = visited+1 where id=".$new);
}
?>
```

post_count.php

```
<?php
function add_view($post) {
    $connection = mysql_connect("localhost", "root", "12345");
    mysql_select_db("libd", $connection);
    //αύξηση του μετρητή ανακοινώσεων κατά 1
    mysql_query("update posts set visited = visited+1 where id=".$post);
}
?>
```

news_count.php

6.2 Επείγουσες ανακοινώσεις και συνημμένο αρχείο

Μετά από κάποιο διάστημα χρήσης διαπιστώθηκε ότι θα ήταν χρήσιμες 2 ακόμη προσθήκες στο μηχανισμό ανάρτησης ανακοινώσεων.

- Δυνατότητα χαρακτηρισμού μιας ανακοίνωσης ως «επείγον»
- Δυνατότητα επισύναψης αρχείου κειμένου σε μία ανακοίνωση.

Στο τέλος αυτής της ενότητας παρουσιάζονται οι πίνακες με τη νέα τους δομή και αποσπάσματα κώδικα.

6.2.1 Επείγουσες ανακοινώσεις

Η ανάγκη για επείγουσες ανακοινώσεις δεν είχε προβλεφθεί στον αρχικό σχεδιασμό όμως ήταν κάτι που στην πράξη αποδείχθηκε χρήσιμο. Οι επείγουσες ανακοινώσεις τοποθετούνται σε ειδικό πλαίσιο στη δεξιά πλευρά της σελίδας για να γίνονται άμεσα ορατές από τους επισκέπτες.

Στον πίνακα προστέθηκε επιπλέον το πεδίο «urgent» που παίρνει τις τιμές 0 και 1 ανάλογα με το αν μια ανακοίνωση είναι επείγουσα ή όχι. Επίσης ο κώδικας που εμφανίζει τις ανακοινώσεις στην αρχική σελίδα διαχωρίζει τις επείγουσες από τις απλές και τις εμφανίζει στο ειδικό πλαίσιο.

6.2.2 Επισύναψη αρχείου σε ανακοίνωση

Μια ακόμα χρήσιμη λειτουργία, όπως αποδείχθηκε κατά τη χρήση του site είναι και η δυνατότητα ο διαχειριστής (είτε καθηγητής, είτε γραμματεία) που αναρτά μια ανακοίνωση να μπορεί να επισυνάψει και ένα αρχείο κειμένου.

Έτσι προστέθηκε το πεδίο «doc» στον πίνακα των ανακοινώσεων όπου εκεί αποθηκεύεται το όνομα του αρχείου που επισυνάφθηκε. Έτσι είναι εφικτό από πλευράς κώδικα, με την εμφάνιση της ανακοίνωσης να υπάρχει ένας σύνδεσμος προς το επισυναπτόμενο αρχείο.

Επειδή το ανέβασμα αρχείων στον διακομιστή αποτελεί μια επισφαλής ενεργεια, κατά την δημιουργία της ανακοίνωσης γίνεται έλεγχος ώστε να μην επιτρέπεται να αποσταλούν άλλα αρχεία εκτός από .doc .pdf .txt.

id	int(11)
cat	char(3)
title	varchar(80)
file	varchar(20)
doc	varchar(50)
stamp	varchar(16)
posted_by	varchar(30)
urgent	tinyint(1)
visited	int(11)

Τελική μορφή του πίνακα posts

```
<?php
//επιλογή των δύο πιο πρόσφατων επείγουσων ανακοινώσεων
$rs = sendQuery("select * from posts
                 where urgent=1 order by id desc limit 0,2");

//εμφάνισή τους στο ειδικό πλαίσιο
while($row = mysql_fetch_array($rs)) {
    echo '<font class="anakoin_info">'. $row['stamp'] . '<br>'
        . $row['posted_by'] . '</font><br>';
    echo '<a href="show_post.php?id=' . $row['id'] . '">'
        . $row['title'] . '</a><br><br>';
}
?>
```

Εμφάνιση των 2 πιο πρόσφατων επείγουσων ανακοινώσεων (rightmenu.php)

```
$fp = fopen('../../common/posts/' . $file, 'w');
fwrite($fp, $text);
fclose($fp);

if(strlen($doc) != 0) {
    move_uploaded_file($_FILES["doc"]["tmp_name"],
        "../../common/posts/docs/" . $_FILES["doc"]["name"]);
}
```

Προσθήκη του επισυναπτόμενου αρχείου σε φάκελο στον server (new_post.php)

6.3 Καταγραφή αποφοίτων

Η καταγραφή των αποφοίτων είναι μια λειτουργία που προστέθηκε αργότερα. Το ενδιαφέρον να γνωρίζει το τμήμα την εξέλιξη των αποφοίτων του, οδήγησε στην σχεδίαση μιας νέας φόρμας που συμπληρώνουν οι απόφοιτοι και σε έναν νέο πίνακα για τη βάση δεδομένων.

Συμπληρώνοντας το ονοματεπώνυμο, email, έτος αποφοίτησης και επιλέγοντας φορέα απασχόλησης (ιδιωτικό, δημόσιο ή άνεργος), δημιουργείται μια νέα εγγραφή στον πίνακα αποφοίτων. Υπάρχει επίσης η επιλογή να εγγραφεί αυτόματα με αυτά τα στοιχεία στη mailing list του τμήματος.

Ο νέος πίνακας και απόσπασμα κώδικα υπάρχουν παρακάτω.

Πεδίο	Τύπος
id	int(11)
onoma	varchar(30)
eponimo	varchar(30)
am	varchar(10)
mail	varchar(30)
etos	varchar(4)
foreas	char(1)
mydate	varchar(10)

```
//αποθήκευση δεδομένων φόρμας
$onoma = $_POST['onoma'];
$eponimo = $_POST['eponimo'];
$am = $_POST['am'];
$mail = $_POST['mail'];
$etos = $_POST['etos'];
$foreas = $_POST['foreas'];
$mydate = date('d/m/Y');
$mlist = $_POST['mlist'];
$mkey = md5($mail.time());

//σύνδεση με τη βάση
$conn = mysql_connect("localhost", "root", "12345");
mysql_select_db("libd", $conn);
mysql_query("SET names 'utf8'");
mysql_query("insert into apofoit(onoma,eponimo,am,mail,etos,foreas,mydate)
values('".$onoma."','".$eponimo."','".$am."','".$mail."','".$etos."',
      '".$foreas."','".$mydate."') or die('cannot query');

//εάν έχει επιλεγθεί η καταχώρηση στη mailing list εκτελείται και το παρακάτω
if($mlist) mysql_query("insert into mlist(name,surname,mail,mkey,mdate,ok)
values('".$onoma."','".$eponimo."','".$mail."','".$mkey."','".$mydate."','".$1')");
```

Εισαγωγή στοιχείων αποφοίτου στη βάση

Επίσης, υπάρχει και σαν επιλογή από τη μεριά του διαχειριστή, η πλήρης λίστα με τους καταγεγραμμένους απόφοιτους με δυνατότητες επεξεργασίας και διαγραφής.

6.4 Online επισκέπτες

Ένα επιπλέον script που προστέθηκε είναι και ο μετρητής των επισκεπτών που περιηγούνται στην ιστοσελίδα κάθε στιγμή. Δίνει μια χρήσιμη πληροφορία για το πόσο κίνηση δέχεται η ιστοσελίδα.

Το script λειτουργεί ως εξής:

- Ο κάθε χρήστης καταγράφεται με την ip του σε ένα πίνακα στη βάση.
- Καταγράφεται επίσης η ώρα της επίσκεψης και το αρχείο που ζητήθηκε.
- Οι εγγραφές που είναι παλαιότερες από 15 λεπτά διαγράφονται.
- Καταμετρώνται όσες εγγραφές απομένουν και εμφανίζεται ο αριθμός τους.

Πεδίο	Τύπος
id	bigint(20)
timestamp	int(15)
ip	varchar(40)
file	varchar(100)

```
<?
//αποθήκευση της ώρας σε δευτερόλεπτα.
//μετά από 15λεπτά οι ανενεργές ip διαγράφονται
$timestamp = time();
$timeout = $timestamp - 900;

//Διαγραφή ανενεργών ip, εισαγωγή νέων και καταμέτρηση
$insert = mysql_query("INSERT INTO online (timestamp, ip, file)
    VALUES ('$timestamp', '".$_SERVER['REMOTE_ADDR']."',
    '".$_SERVER['PHP_SELF']."'")
    or die("Error in who's online insert query!");
$delete = mysql_query("DELETE FROM online WHERE timestamp<$timeout")
    or die("Error in who's online delete query!");
$result = mysql_query("SELECT DISTINCT ip FROM online")
    or die("Error in who's online result query!");

$users = mysql_num_rows($result);

//εμφάνιση online χρηστών
if($users == 1) echo $users.' επισκέπτης on-line.';
else echo $users.' επισκέπτες on-line.';
?>
```

Online.php

6.5 Rss feeds

Μια χρήσιμη υπηρεσία που προστέθηκε είναι η χρήση RSS feeds (Real Simple Syndication). Το RSS χρησιμοποιείται για την παρακολούθηση περιεχομένου ιστοσελίδων που ανανεώνονται πολύ συχνά. Ένα έγγραφο RSS περιλαμβάνει πλήρες ή περιληπτικό κείμενο ή και μεταδεδομένα όπως ημερομηνία δημοσίευσης του περιεχομένου και άλλα. Μπορεί να διαβαστεί από ειδικό λογισμικό είτε αυτό είναι web-based είτε desktop-based.

Το έγγραφο στην ουσία είναι μια τυποποιημένη μορφή XML και αυτό του δίνει την δυνατότητα να διαβάζεται από πολλά διαφορετικά προγράμματα. Ο χρήστης εγγράφεται στο αρχείο ροής πατώντας στο ειδικό link και ο browser ανοίγει τη φόρμα που καθοδηγεί την διαδικασία αυτή.

Στην ιστοσελίδα υπάρχουν δύο αρχεία ροής, ένα για πρόσφατες ανακοινώσεις και ένα για ειδήσεις, που δημιουργούνται δυναμικά με χρήση PHP.

Παρακάτω φαίνεται το περιεχόμενο του αρχείου ροής και ο κώδικας που το δημιούργησε.

```
<channel>
  <title>News</title>
  <link>http://www.libd.teithe.gr</link>
  <description>The News</description>

  <item>
    <title>Εκλογή νέου Προϊσταμένου στο τμήμα</title>
    <link>http://www.libd.teithe.gr/show_new.php?id=194</link>
    <description></description>
  </item>

  <item>
    <title>Θέση Βιβλιοθηκονόμου στο Ναύπλιο</title>
    <link>http://www.libd.teithe.gr/show_new.php?id=193</link>
    <description></description>
  </item>

  <item> ...

  <item>
    <title>Θέση Εργασίας</title>
    <link>http://www.libd.teithe.gr/show_new.php?id=187</link>
    <description></description>
  </item>
</channel>
```

Rss.xml

```

//Δημιουργία του αρχείου
$file = fopen('../common/rss/news.xml','w');
fputs($file,'<?xml version="1.0" encoding="utf-8"?>');
fputs($file,'<rss version="2.0">');

//Λήψη δεδομένων από τη βάση
$rs = mysql_query('select * from news order by id desc limit 0,5');

//Εγγραφή δεδομένων στο αρχείο που δημιουργήθηκε
fputs($file,'<channel>');
while($row = mysql_fetch_array($rs)) {
    $descr = strip_tags(substr(file_get_contents('
    ../common/news/'.$row['file']),0,300));
    fputs($file,'<item>');
    fputs($file,'<title>'.$row['title'].'</title>');
    fputs($file,'<link>http://www.libd.teithe.gr/show_new.php?id='
    .$row['id'].'</link>');
    fputs($file,'<description></description>');
    fputs($file,'</item>');
}
fputs($file,'</channel>');
fputs($file,'</rss>');
fclose($file);

```

Rss.php

6.6 Προσθήκη Poll

Το poll μας δίνει τη δυνατότητα να διενεργούμε διάφορες δημοσκοπήσεις μέσω της ιστοσελίδας και να εξάγουμε συμπεράσματα. Το script διαχείρισης των δημοσκοπήσεων είναι από το *cj-design.com*, μοιράζεται δωρεάν και απλά ενσωματώθηκε και προσαρμόστηκε στην δεξιά στήλη μενού της ιστοσελίδας.

6.7 Πρόγραμμα σπουδών

Τελευταία αλλαγή που έγινε ήταν αυτή στην εμφάνιση του προγράμματος σπουδών. Επειδή άλλαξε ο τρόπος περιγραφής των μαθημάτων του τμήματος, έπρεπε αυτή η αλλαγή να αντικατοπτρίζεται και στην ιστοσελίδα. Οι εγγραφές έπρεπε για το κάθε μάθημα να περιλαμβάνουν στοιχεία όπως διάρκεια σε εβδομάδες, μονάδες φόρτου, ώρες

εβδομαδιαίας διδασκαλίας, γλώσσα διδασκαλίας, επίπεδο μαθήματος, διδάσκων καθηγητής, περιεχόμενο, σκοπός και στόχοι και άλλα.

Ο παλιός πίνακας λοιπόν μετατράπηκε και φαίνεται στην παρακάτω εικόνα.

Πεδίο	Τύπος
<u>code</u>	char(3)
proapait	varchar(128)
eksamino	char(2)
diarkeia	varchar(32)
ores	char(2)
name	varchar(128)
th	char(1)
erg	char(1)
dm	char(1)
fortos	varchar(4)
epipedo	varchar(32)
eidos	varchar(16)
glossa	varchar(16)
didaskon	varchar(128)
tomeas	char(1)
perioxomeno	text
skopos	text
didaskalia	text
ergastiriakh	text
aksiologisi	text
bibliogr	text

Τα πεδία είναι: κωδικός μαθήματος, προαπαιτούμενο μάθημα, εξάμηνο διδασκαλίας, διάρκεια σε εβδομάδες, ώρες εβδομαδιαίας διδασκαλίας, τίτλος μαθήματος, ώρες θεωρίας και εργαστηρίου, διδακτικές μονάδες, μονάδες φόρτου, επίπεδο, είδος, γλώσσα διδασκαλίας, διδάσκων καθηγητής, τομέας, περιεχόμενο μαθήματος, σκοπός και στόχοι, τρόπος διδασκαλίας, εργαστηριακή υποδομή, τρόπος αξιολόγησης και βιβλιογραφία.

Οι λειτουργίες ενημέρωσης και εισαγωγής μαθήματος από πλευράς διαχείρισης ενημερώθηκαν κατάλληλα σύμφωνα με τα δεδομένα του νέου πίνακα.

ΚΕΦΑΛΑΙΟ 7 : ΣΥΜΠΕΡΑΣΜΑΤΑ

Η ιστοσελίδα λειτουργεί για αρκετό χρονικό διάστημα, πράγμα που μας επιτρέπει να εξάγουμε συμπεράσματα ως προς το αν η ιστοσελίδα εξυπηρετεί το σκοπό της.

7.1 Επισκεψιμότητα

Τον πρώτο καιρό λειτουργίας και αφού αναρτήθηκαν οι πρώτες ανακοινώσεις, υπήρξαν αρκετές εγγραφές φοιτητών στο mailing list του τμήματος. Αυτό ήταν θετικό διότι φάνηκε η προθυμία των φοιτητών να χρησιμοποιήσουν αυτή τη νέα υπηρεσία για να παρακολουθούν τις ανακοινώσεις του τμήματος. Επίσης, μέσω των μετρητών αναγνώσεων που υπάρχουν σε κάθε είδηση, παρατηρήθηκε ότι οι αριθμοί ξεπερνούσαν τις προσδοκίες. Ενδεικτικά, οι αναγνώσεις σε ειδήσεις που αφορούσαν προγράμματα μεταπτυχιακών και θέσεις εργασίας ξεπερνούσαν τις 1000. Ενδεικτικά μπορούμε να αναφέρουμε ότι οι αναγνώσεις των ειδήσεων κυμαίνονται από 400 έως 1400.

Οι ανακοινώσεις από την άλλη έχουν λιγότερους αναγνώστες όπως ήταν αναμενόμενο αφού αναρτώνται από καθηγητές που απευθύνονται σε φοιτητές που παρακολουθούν το μάθημά τους.

Γενικά παρατηρείται μια τάση αύξησης των αναγνώσεων με το πέρασμα του χρόνου γεγονός που σημαίνει ότι η ιστοσελίδα αναγνωρίζεται για την εγκυρότητά της και την επισκέπτονται όλο και περισσότεροι.

7.2 Ευχρηστία

Μεγάλη έμφαση δόθηκε στην απλότητα και στην ευχρηστία, ειδικά για το περιβάλλον διαχείρισης. Ο στόχος ήταν να μπορεί να το χειρίζεται με ευκολία οποιοσδήποτε, χωρίς να έχει γνώσεις προγραμματισμού. Το σύστημα διαχείρισης στηρίζεται στη συμπλήρωση και υποβολή φορμών. Διαθέτει ένα μενού επιλογών στην αριστερή στήλη, το οποίο ανάλογα με τα δικαιώματα του χρήστη συνδεδεμένου χρήστη προσαρμόζεται, και το κεντρικό περιεχόμενο.

Το γεγονός ότι μεγάλος αριθμός των ανακοινώσεων, περίπου το 80%, που έχουν αναρτηθεί είναι από καθηγητές και γραμματεία αποδεικνύει την επιτυχία χρήσης του

περιβάλλοντος διαχείρισης της ιστοσελίδας. Καθηγητές και γραμματεία μπορούν πλέον οποιαδήποτε στιγμή θελήσουν να αναρτήσουν μια ανακοίνωση χωρίς τη μεσολάβηση κάποιου διαχειριστή ή άλλου αρμόδιου. Συγκρίνοντας την διαδικασία ανάρτησης ανακοινώσεων του παλιού site, η βελτίωση που πετύχαμε είναι φανερή.

ΒΙΒΛΙΟΓΡΑΦΙΑ – ΠΗΓΕΣ

ΙΣΤΟΣΕΛΙΔΕΣ

www.php.net – official site of php
www.mysql.com – official site of mysql database
www.iis.net – official site of Microsoft IIS web server
www.w3schools.com – php and javascript examples
wikipedia.org – history of php, mysql and web servers
www.howstuffworks.com – how web servers work
news.netcraft.com – survey of popularity of web servers
javascript.internet.com – javascript examples
www.tutorialized.com – php image manipulation tutorial
www.phpfreaks.com – php code examples
www.cj-design.com – poll script
www.chami.com – favicon creator
www.websiteoptimization.com – optimization analysis
www.phpgd.com – PHP graphics design library
www.xml.com – RSS document format

EBOOKS

O'Reilly - Programming PHP

Vikram Vaswani - How To Do Everything With PHP & MySQL

O'Reilly - PHP Cookbook

PHP Manual

Matt Zamstra - Teach Yourself PHP4 in 24 Hours

Wrox Press - Professional PHP Programming

O'Reilly - MySQL Cookbook

Sams - MySQL Tutorial.

Microsoft IIS 6.0 - Administrator's Pocket Consultant

Sams Microsoft IIS6 Delta Guide

ETOIMA SCRIPT

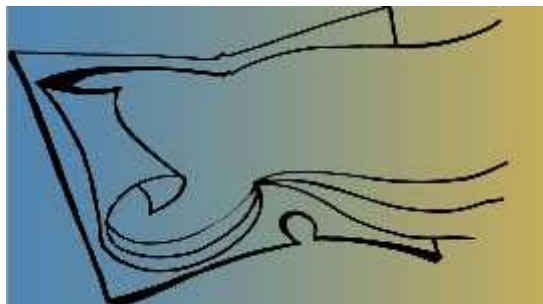
CJ dynamic poll – www.cj-design.com

TinyMCE WYSIWYG editor – tinymce.moxiecode.com

JS implementation of MD5 algorithm – pahjhome.org.uk/encrypt

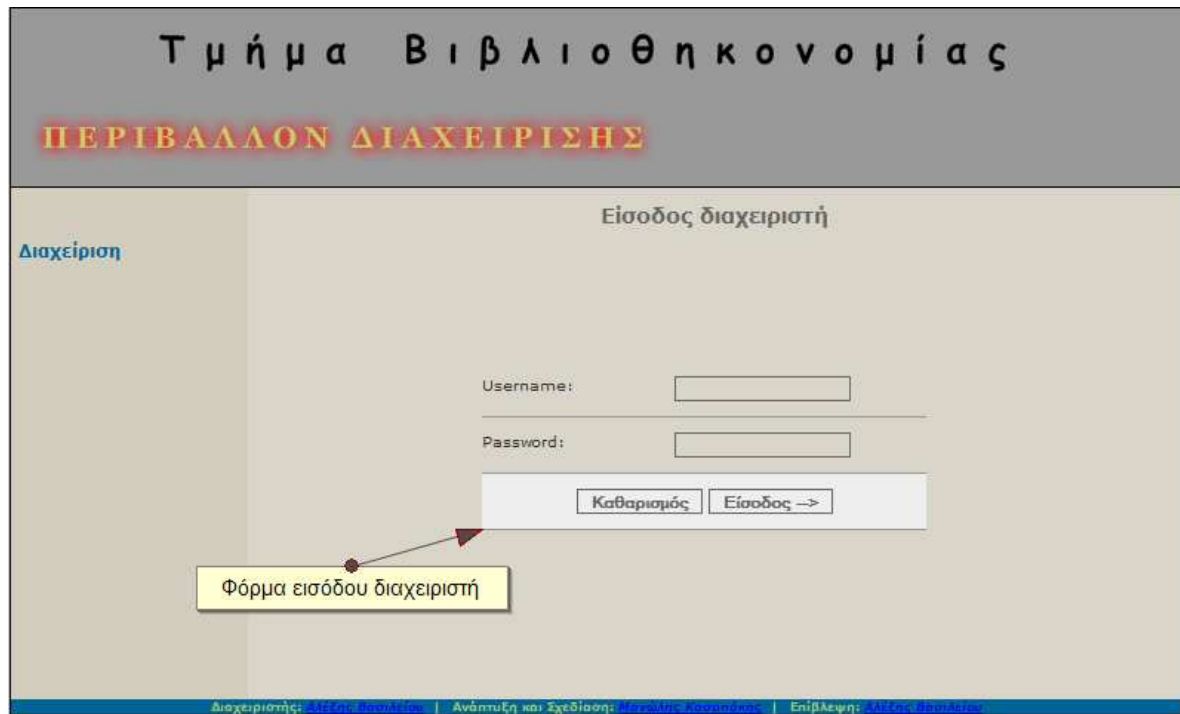
ΕΓΧΕΙΡΙΔΙΟ ΧΡΗΣΗΣ

ΤΜΗΜΑ ΒΙΒΛΙΟΘΗΚΟΝΟΜΙΑΣ
ΚΑΙ ΣΥΣΤΗΜΑΤΩΝ ΠΛΗΡΟΦΟΡΗΣΗΣ

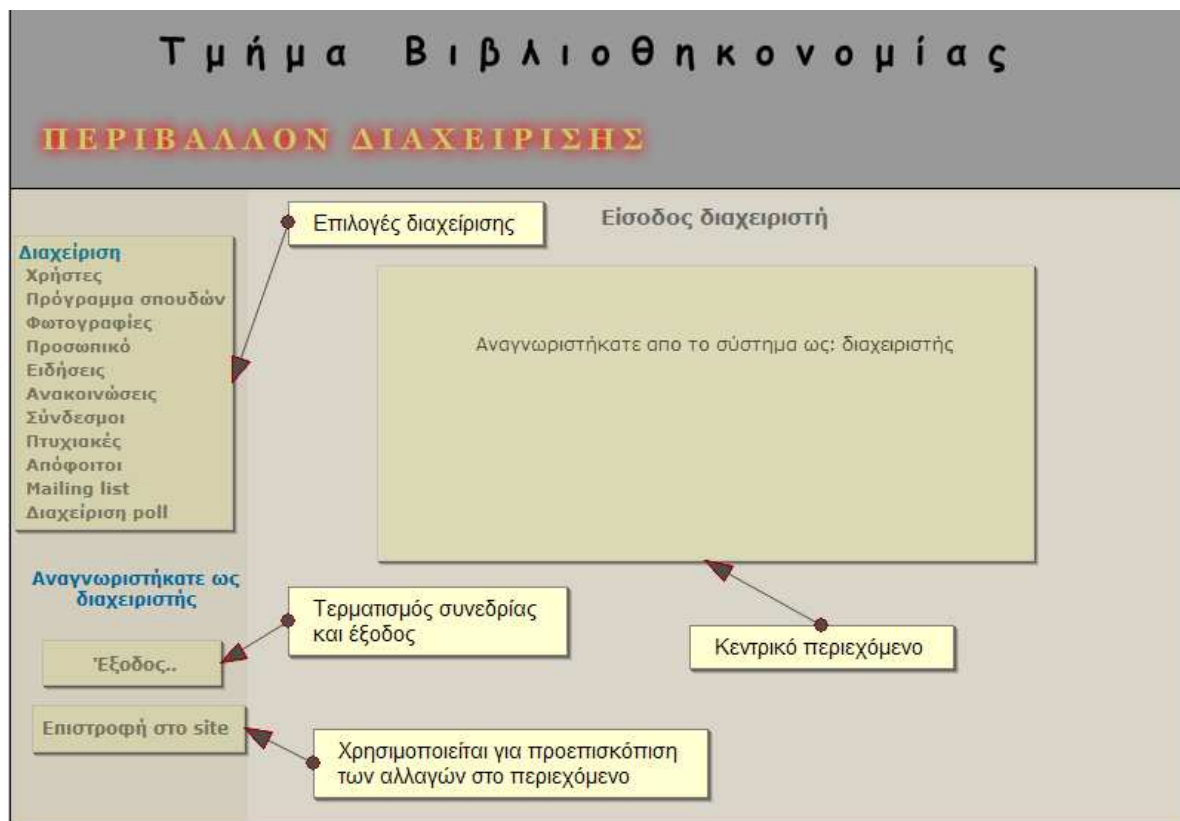


Παρακάτω υπάρχει το εγχειρίδιο χρήσης του περιβάλλοντος διαχείρισης της ιστοσελίδας. Παρουσιάζονται όλες οι διαθέσιμες λειτουργίες σε εικόνες όπως εμφανίζονται στον browser, με επεξηγηματικά σχόλια.

Πληκτρολογώντας τη διεύθυνση www.libd.teithe.gr/admin εμφανίζεται η φόρμα εισόδου για το περιβάλλον διαχείρισης.



Αφού συμπληρώσουμε σωστά τα στοιχεία μας εισαγόμαστε στο σύστημα. Εδώ γίνεται έλεγχος σε ποιά κατηγορία διαχειριστή ανήκουμε. Οι καθηγητές και η γραμματεία έχουν λιγότερα δικαιώματα από ένα διαχειριστή περιεχομένου και επομένως στο αριστερό μενού λιγότερες επιλογές, όπως φαίνεται από τις εικόνες.





Διαχείριση χρηστών

Από την επιλογή «χρήστες» μπορούμε να διαχειριστούμε τους χρήστες που έχουν πρόσβαση στο περιβάλλον διαχείρισης.

Η λίστα που εμφανίζεται περιέχει το ονοματεπώνυμο του χρήστη, την ομάδα στην οποία ανήκει, το username και το email του. Για κάθε χρήστη υπάρχουν οι επιλογές «επεξεργασία», «διαγραφή» οι οποίες οδηγούν στις αντίστοιχες φόρμες.

Τμήμα Βιβλιοθηκονομίας

ΠΕΡΙΒΑΛΛΟΝ ΔΙΑΧΕΙΡΙΣΗΣ

Χρήστες

Εισαγωγή χρήστη και ομαδικά email

Επιλογές:

Κατηγορία:

φίλτρο λίστας

Επιλογές επεξεργασίας

Λίστα χρηστών

Διαχείριση
Χρήστες
Πρόγραμμα σπουδών
Φωτογραφίες
Προσωπικό
Ειδήσεις
Ανακοινώσεις
Σύνδεσμοι
Πτυχιακές
Απόφοιτοι
Mailing list
Διαχείριση poll

Αναγνωρίστηκε ως διαχειριστής

Έξοδος..

Επιστροφή στο site

Όνοματεπώνυμο	Κατηγορία	Username	email	Επεξεργασία	Διαγραφή
Ιωαννίδης Ιωάννης	Καθηγητής	giannis	gianisem@libd.teithe.gr	Επεξεργασία	Διαγραφή
Ρουσιδης Δημήτρης	Διαχειριστής	drous	drous@manchester.com	Επεξεργασία	Διαγραφή
Γλαντζή-Βασιλειάδου Καλομαίρα	Καθηγητής	vasileiadou	mglantzi@libd.teithe.gr	Επεξεργασία	Διαγραφή
Έλσα Πιτιλάκη	Καθηγητής	pitilaki	pitilaki@libd.teithe.gr	Επεξεργασία	Διαγραφή
Βορνίτης Ηλίας	Διαχειριστής	elvor	vornitis@yahoo.gr	Επεξεργασία	Διαγραφή
R. Siatri	Καθηγητής	RSiatri	Rania.Siatri@yahoo.gr	Επεξεργασία	Διαγραφή
Γιώργος Χριστοδούλου	Καθηγητής	gxristod	gxristod@jour.auth.gr	Επεξεργασία	Διαγραφή
Γαραυφάλλου Μανώλης	Καθηγητής	manolis	mgarou@libd.teithe.gr	Επεξεργασία	Διαγραφή
Άσπασία Τόγια	Καθηγητής	aspatogi	aspatogi@libd.teithe.gr	Επεξεργασία	Διαγραφή
Κασσάκης Εμμανουήλ	Διαχειριστής	kasapakis	kasapakis@gmail.com	Επεξεργασία	Διαγραφή
Κουρμυγιαννίδης Λευτέρης	Καθηγητής	lekou	-	Επεξεργασία	Διαγραφή
Νικολαΐδης Γεώργιος	Διαχειριστής	geon	geon@libd.teithe.gr	Επεξεργασία	Διαγραφή
Γιάννης Ιωαννίδης	Καθηγητής	gianisem	gianisem@libd.teithe.gr	Επεξεργασία	Διαγραφή

Από το μενού «επιλογές» μπορούμε να εμφανίσουμε τη φόρμα δημιουργίας νέου χρήστη και τη φόρμα αποστολή ομαδικού email σε όλους τους εγγεγραμμένους χρήστες.

Από το μενού κατηγορία μπορούμε να περιορίσουμε τις εγγραφές της λίστας. Η προεπιλογή είναι να εμφανίζονται όλοι οι χρήστες. Υπάρχουν επιπλέον οι επιλογές «καθηγητές», «διαχειριστές», «γραμματεία» που εμφανίζουν τους χρήστες της ομάδας που περιγράφουν.

Στις παρακάτω εικόνες εμφανίζονται οι φόρμες εισαγωγής και επεξεργασίας.

Τμήμα Βιβλιοθηκονομίας

ΠΕΡΙΒΑΛΛΟΝ ΔΙΑΧΕΙΡΙΣΗΣ

Διαχείριση

- Χρήστες
- Πρόγραμμα σπουδών
- Φωτογραφίες
- Προσωπικό
- Ειδήσεις
- Ανακοινώσεις
- Σύνδεσμοι
- Πτυχιακές
- Απόφοιτοι
- Mailing list
- Διαχείριση poll

Αναγνωριστήκατε ως διαχειριστής

Προσθήκη χρήστη

Κατηγορία: 1
 Username: 2
 Password: 3
 Ονοματεπώνυμο: 4
 Email: 5

Για να προσθέσουμε ένα νέο χρήστη, δηλώνουμε σε ποιά κατηγορία ανήκει ο νέος χρήστης, το username, το πραγματικό ονοματεπώνυμο του χρήστη και το email επικοινωνίας που θα χρησιμοποιηθεί για τις ομαδικές αποστολές μηνυμάτων.

Το πεδίο του κωδικού συμπληρώνεται είτε από τον διαχειριστή είτε αυτόματα πατώντας το εικονίδιο κλειδιού που υπάρχει δίπλα. Παράγεται ένας 8ψήφιος ασφαλής κωδικός με γράμματα κεφαλαία, μικρά και αριθμούς.

Τμήμα Βιβλιοθηκονομίας

ΠΕΡΙΒΑΛΛΟΝ ΔΙΑΧΕΙΡΙΣΗΣ

Διαχείριση

- Χρήστες
- Πρόγραμμα σπουδών
- Φωτογραφίες
- Προσωπικό
- Ειδήσεις
- Ανακοινώσεις
- Σύνδεσμοι
- Πτυχιακές
- Απόφοιτοι
- Mailing list
- Διαχείριση poll

Αναγνωρίστηκατε ως διαχειριστής

Έξοδος..

[Επιστροφή στο site](#)

Επεξεργασία χρήστη

Κατηγορία:

Username:

Password:

Όνοματεπώνυμο:

email:

Πρόγραμμα σπουδών

Με την επιλογή «πρόγραμμα σπουδών» μπορούμε να διαχειριστούμε τα μαθήματα που εμφανίζονται στην ιστοσελίδα και να επεξεργαστούμε τις λεπτομέρειες περιγραφής τους.

Αρχικά εμφανίζεται λίστα με τα υπάρχοντα μαθήματα, χωρισμένα ανα εξάμηνο. Για το κάθε μάθημα βλέπουμε τον κωδικό, τον τίτλο, τις ώρες θεωρίας και εργαστηρίου, τις διδακτικές μονάδες και τις μονάδες φόρτου.

Επίσης εμφανίζονται δίπλα σε κάθε μάθημα οι επιλογές «επεξεργασία», «διαγραφή» οι οποίες οδηγούν στις αντίστοιχες φόρμες.

Τμήμα Βιβλιοθηκονομίας

ΠΕΡΙΒΑΛΛΟΝ ΔΙΑΧΕΙΡΙΣΗΣ

Πρόγραμμα σπουδών

επιλογή για νέο μάθημα

Επιλογές:

Εξάμηνο:

φίλτρο αναζήτησης

λίστα μαθημάτων ανα εξάμηνο

Επιλογές επεξεργασίας

Α' Εξάμηνο

ΚΩΔ	ΜΑΘΗΜΑΤΑ	Θ	Ε	ΔΜ	Φόρτος		
151	Βιβλιοθήκες και Κοινωνία	4	0	5	8,3	επεξεργασία	διαγραφή
152	Εισαγωγή στην Πληροφορική	2	3	6	10,0	επεξεργασία	διαγραφή
153	Έρευνα και Συγγραφή Εργασίας	3	0	4	6,7	επεξεργασία	διαγραφή
154	Ιστορία της Παγκόσμιας Λογοτεχνίας	4	0	5	8,3	επεξεργασία	διαγραφή
155	Εισαγωγή στην Οργάνωση Υλικού και Πληροφοριών	4	0	5	8,3	επεξεργασία	διαγραφή
156	Αγγλικά Γ	2	2	5	8,3	επεξεργασία	διαγραφή

Έξοδος..

Από το μενού «επιλογές» μπορούμε να εμφανίσουμε τη φόρμα εισαγωγής μαθήματος της επόμενης εικόνας.

Από το μενού «εξάμηνο» μπορούμε να επιβάλουμε φίλτρο στη λίστα μαθημάτων για να εμφανιστούν τα μαθήματα συγκεκριμένου. Παρακάτω φαίνονται οι φόρμες εισαγωγής και επεξεργασίας μαθήματος.

Πρόγραμμα σπουδών	
Διαχείριση Χρήστες Πρόγραμμα σπουδών Φωτογραφίες Προσωπικό Ειδήσεις Ανακοινώσεις Σύνδεσμοι Πτυχιακές Απόφοιτοι Mailing list Διαχείριση roll Αναγνωρίστηκε ως διαχειριστής Έξοδος.. Επιστροφή στο site	Κωδικός: <input type="text"/>
	Προσπατούμενο: <input type="text"/>
	Διάρκεια: <input type="text"/>
	Ώρες Διδασκαλίας: <input type="text"/>
	Τίτλος μαθήματος: <input type="text"/>
	Θεωρία: <input type="text"/>
	Εργαστήριο: <input type="text"/>
	ΔΜ: <input type="text"/>
	Φόρτος: <input type="text"/>
	Επίπεδο: <input type="text"/>
	Είδος: <input type="text"/>
	Γλώσσα: <input type="text"/>
	Διδάσκων: <input type="text"/>

Σε αυτή τη φόρμα εισάγουμε τα στοιχεία που έχουμε για το κάθε μάθημα όπως φαίνεται από τις περιγραφές δίπλα από τα πεδία. Υποχρεωτικά πεδία είναι ο κωδικός μαθήματος και ο τίτλος. Τα υπόλοιπα μπορούμε να τα συμπληρώσουμε αργότερα από τη φόρμα επεξεργασίας μαθήματος.

Τα υπόλοιπα πεδία είναι τομέας, περιεχόμενο, σκοπός και στόχοι, μέθοδοι διδασκαλίας, εργαστηριακή υποδομή, τρόποι αξιολόγησης και βιβλιογραφία, τα οποία λόγω του μεγέθους της φόρμας δεν φαίνονται στη συγκεκριμένη εικόνα.

Είδος:	Υποχρεωτικό
Γλώσσα:	Ελληνικά
Διδάσκων:	
Τομέας:	1
Περιεχόμενο:	<div style="border: 1px solid gray; padding: 5px;"> <p>B I U ABC [Icons]</p> <p>Ιστορία Βιβλιοθηκών.</p> <p>Ο ρόλος των βιβλιοθηκών στη σύγχρονη κοινωνία. Το επάγγελμα του βιβλιοθηκονόμου. Βιβλιοθηκονομική εκπαίδευση, Δεοντολογία, Χαρακτηριστικά του επαγγέλματος. Επαγγελματικοί σύνδεσμοι, οργανώσεις και διεθνείς οργανισμοί. Εθνικές Βιβλιοθήκες, Δημόσιες, Λαϊκές, Δημοτικές βιβλιοθήκες. Ακαδημαϊκές, Σχολικές και Ειδικές Βιβλιοθήκες.</p> <p>Path: p » span » span</p> </div>
Σκοπός και Στόχοι:	<div style="border: 1px solid gray; padding: 5px;"> <p>B I U ABC [Icons]</p> <p>Σκοπός:</p> <p>Σκοπός του μαθήματος είναι να εισάγει τους νέους φοιτητές του Τμήματος Βιβλιοθηκονομίας και Συστημάτων Πληροφόρησης στην επιστήμη της Βιβλιοθηκονομίας και της Πληροφόρησης. Επίσης να συνδέσει τις βιβλιοθήκες με την κοινωνία και το ρόλο τους στο κοινωνικό σύνολο.</p> <p>Στόχοι:</p> <ul style="list-style-type: none"> • Να παρουσιάσει την ιστορία των βιβλιοθηκών. • Να παρουσιάσει τους βασικούς βιβλιοθηκονομικούς κλάδους. <p>Path:</p> </div>

Εδώ βλέπουμε τη φόρμα επεξεργασίας. Για τα πεδία εισαγωγής κειμένου υπάρχει ενσωματωμένος editor που προσφέρει τις βασικές λειτουργίες μορφοποίησης κειμένου.

Φωτογραφίες

Από αυτή την επιλογή μπορούμε να διαχειριστούμε τις φωτογραφίες που εμφανίζονται στην αντίστοιχη ενότητα του site. Οι εικόνες δείχνουν τη λίστα και τη φόρμα εισαγωγής.

Τμήμα Βιβλιοθηκονομίας

ΠΕΡΙΒΑΛΛΟΝ ΔΙΑΧΕΙΡΙΣΗΣ

Διαχείριση

- Χρήστες
- Πρόγραμμα σπουδών
- Φωτογραφίες
- Προσωπικό
- Ειδήσεις
- Ανακοινώσεις
- Σύνδεσμοι
- Πτυχιακές
- Απόφοιτοι
- Mailing list
- Διαχείριση poll

Αναγνωρίστηκατε ως διαχειριστής

Φωτογραφίες

Προσθήκη				
Ημερομηνία	Όνομα αρχείου	Περιγραφή		
20/03/2007	1floor.JPG	1ος Όροφος, διάδρομος	Διαγραφή	
20/03/2007	2floor.JPG	2ος όροφος, διάδρομος	Διαγραφή	
20/03/2007	outside.JPG	εξωτερικός χώρος	Διαγραφή	
20/03/2007	DSC03856.JPG	Σπουδαστήριο	Διαγραφή	
20/03/2007	DSC03855.JPG	Σπουδαστήριο	Διαγραφή	
20/03/2007	DSC03854.JPG	Σπουδαστήριο	Διαγραφή	
20/03/2007	aithoussa16_2.JPG	Αίθουσα 16	Διαγραφή	
20/03/2007	aithoussa15.JPG	Αίθουσα 15	Διαγραφή	

Η λίστα εμφανίζει την ημερομηνία που εισήχθη η φωτογραφία, το όνομα του αρχείου και η περιγραφή που θα εμφανίζεται δίπλα της. Με την επιλογή «διαγραφή» στο τέλος κάθε εγγραφής μετά από δική μας επιβεβαίωση διαγράφονται όλα τα στοιχεία της φωτογραφίας από τη βάση δεδομένων και το αρχείο εικόνας από το σκληρό δίσκο.

Από την επιλογή «προσθήκη» στο άνω μέρος της λίστας εμφανίζουμε τη φόρμα εισαγωγής νέας εικόνας.

Τμήμα Βιβλιοθηκονομίας

ΠΕΡΙΒΑΛΛΟΝ ΔΙΑΧΕΙΡΙΣΗΣ

Διαχείριση

- Χρήστες
- Πρόγραμμα σπουδών
- Φωτογραφίες
- Προσωπικό
- Ειδήσεις
- Ανακοινώσεις
- Σύνδεσμοι
- Πτυχιακές
- Απόφοιτοι
- Mailing list
- Διαχείριση poll

Προσθήκη Φωτογραφίας

διαδρομή αρχείου εικόνας

Αρχείο φωτογραφία: Αναζήτηση...

Περιγραφή: 100

εισαγωγή περιγραφής

Επιλέγουμε την εικόνα που θα ανεβάσουμε, εισάγουμε μια περιγραφή και πατώντας προσθήκη η εικόνα μεταφέρεται στο server, γίνεται η απαραίτητη αλλαγή διαστάσεων (image resize) και εμφανίζεται πλέον στην ιστοσελίδα.

Προσωπικό

Η επιλογή «προσωπικό» εμφανίζει τη λίστα με το εκπαιδευτικό προσωπικό του τμήματος. Μπορούμε να εισάγουμε, ενημερώσουμε και να διαγράψουμε εγγραφές.

Από το μενού «επιλογές» εμφανίζουμε τη φόρμα εισαγωγής χρήστη.

Από το μενού κατηγορίες μπορούμε να περιορίσουμε το μέγεθος της λίστας εμφανίζοντας προσωπικό συγκεκριμένης κατηγορίας. Οι επιλογές είναι «Προϊστάμενος», «Καθηγητές», «Αναπληρωτές καθηγητές», «Επίκουροι καθηγητές», «Καθηγητές εφαρμογών», «Ειδικό τεχνικό προσωπικό», «Επιστημονικοί συνεργάτες» και «Εργαστηριακοί συνεργάτες».

Τμήμα Βιβλιοθηκονομίας
ΠΕΡΙΒΑΛΛΟΝ ΔΙΑΧΕΙΡΙΣΗΣ

Εκπαιδευτικό Προσωπικό

Εισαγωγή νέου εκπ/τη

Επιλογές: [Dropdown menu]

Κατηγορία: [Όλοι] [Dropdown menu]

Φίλτρο περιορισμού λίστας

Διαχείριση
Χρήστες
Πρόγραμμα σπουδών
Φωτογραφίες
Προσωπικό
Ειδήσεις
Ανακοινώσεις
Σύνδεσμοι
Πτυχιακές
Απόφοιτοι
Mailing list
Διαχείριση poll

Αναγνωρίστηκε ως διαχειριστής

Έξοδος..

Προϊστάμενος			
Όνοματεπώνυμο	e-mail	webpage	
Βαγγελάτου-Σαμιώτη Μαργαρίτα	✉		Επεξεργασία Διαγραφή

Αναπληρωτές καθηγητές			
Όνοματεπώνυμο	e-mail	webpage	
Κοραμπίλη Στέλλα	✉		Επεξεργασία Διαγραφή

Λίστα προσωπικού

Τμήμα Βιβλιοθηκονομίας

ΠΕΡΙΒΑΛΛΟΝ ΔΙΑΧΕΙΡΙΣΗΣ

Διαχείριση

- Χρήστες
- Πρόγραμμα σπουδών
- Φωτογραφίες
- Προσωπικό
- Ειδήσεις
- Ανακοινώσεις
- Σύνδεσμοι
- Πτυχιακές
- Απόφοιτοι
- Mailing list
- Διαχείριση poll

Αναγνωρίστηκατε ως διαχειριστής

Έξοδος..

[Επιστροφή στο site](#)

Εισαγωγή νέου προσώπου:

1 **Επιλογή κατηγορίας**

Κατηγορία:

2 **Όν/μο εκπαιδευτή**

Όνοματεπώνυμο:

3 **Προαιρετικά στοιχεία**

Τηλέφωνο:

e-mail:

Ιστοσελίδα:

Βιογραφικό: Αναζήτηση...

Φωτογραφία: Αναζήτηση...

Για την εισαγωγή εκπαιδευτή στη βάση δεδομένων χρειάζονται το ονοματεπώνυμο, και να επιλέξουμε σε ποιά κατηγορία ανήκει ο εκπαιδευτής. Υπάρχουν και τα προαιρετικά πεδία για τηλέφωνο εργασίας, email, προσωπική ιστοσελίδα, αρχείο βιογραφικού και φωτογραφία.

Ειδήσεις

Η επιλογή ειδήσεις εμφανίζει λίστα των δημοσιευμένων ειδήσεων και δίνει δυνατότητες εισαγωγής νέας είδησης, επεξεργασίας και διαγραφής.

Από το μενού «επιλογές» μπορούμε να εμφανίσουμε τη φόρμα εισαγωγής νέας είδησης και να δούμε πληροφορίες επισκεψιμότητας των ειδήσεων.

Από το μενού «κατηγορία» μπορούμε να περιορίσουμε το μέγεθος της λίστας επιλέγοντας να δούμε μόνο τις ακαδημαϊκές ή τις ειδήσεις τμήματος.

Σε κάθε εγγραφή της λίστας υπάρχουν οι επιλογές για επεξεργασία και διαγραφή που εμφανίζουν τις ανάλογες φόρμες και τέλος, στο κάτω μέρος της σελίδας υπάρχει σελιδοποίηση της λίστας. Επιλέγοντας σελίδα μπορούμε να δούμε παλαιότερες ειδήσεις.

Διαχείριση

Χρήστες
Πρόγραμμα σπουδών
Φωτογραφίες
Προσωπικό
Ειδήσεις
Ανακοινώσεις
Σύνδεσμοι
Πτυχιακές
Απόφοιτοι
Mailing list
Διαχείριση poll

Αναγνωρίστηκε ως διαχειριστής

Έξοδος..

Επιστροφή στο site

Ειδήσεις

Επιλογή για νέα είδηση

Επιλογές:

Κατηγορία:

φίλτρο λίστας

επιλογές επεξεργασίας

Κατηγορία	Ημ/νία	Τίτλος	Επεξεργασία	Διαγραφή
Τμήματος	02/07/2008	Εκλογή νέου Προϊσταμένου στο τμήμα	Επεξεργασία	Διαγραφή
Ακαδημαϊκές	02/07/2008	Θέση Βιβλιοθηκονόμου στα Ναύπλια	Επεξεργασία	Διαγραφή
Ακαδημαϊκές	04/03/2008	ΠΡΟΣΚΛΗΣΗ ΕΚΔΗΛΩΣΗΣ ΕΝΔΙΑΦΕΡΟΝΤΟΣ	Επεξεργασία	Διαγραφή
Ακαδημαϊκές	03/03/2008	Επιλογή εξωτερικών συνεργατών της Βουλής των Ελλ	Επεξεργασία	Διαγραφή
Ακαδημαϊκές	22/02/2008	Θέση Εργασίας	Επεξεργασία	Διαγραφή
Ακαδημαϊκές	14/02/2008	ΠΡΟΣΚΛΗΣΗ ΕΚΔΗΛΩΣΗΣ ΕΝΔΙΑΦΕΡΟΝΤΟΣ	Επεξεργασία	Διαγραφή
Ακαδημαϊκές	12/02/2008	Έκδηλωση στην Δημόσια Κεντρική Βιβλιοθήκη της Βέ	Επεξεργασία	Διαγραφή
Ακαδημαϊκές	07/02/2008	Θέσεις για Διδακτικό Επιστημονικό Προσωπικό σε ΑΕ	Επεξεργασία	Διαγραφή
Τμήματος	07/02/2008	Θέση εργασίας ορισμένου χρόνου στο ΕΚΕΠ	Επεξεργασία	Διαγραφή
Τμήματος	04/02/2008	ΑΝΑΚΟΙΝΩΣΗ ΘΕΣΗΣ ΕΡΓΑΣΙΑΣ	Επεξεργασία	Διαγραφή
Τμήματος	27/01/2008	ΒΙΒΛΙΟΘΗΚΗ ΠΑΝ/ΜΙΟΥ ΜΑΚΕΔΟΝΙΑΣ; ΠΡΟΣΚΛΗΣΗ ΕΚΔΗΛΩ	Επεξεργασία	Διαγραφή
Ακαδημαϊκές	23/01/2008	ΕΠΙΚΙΝΔΥΝΟΣ ΙΟΣ	Επεξεργασία	Διαγραφή
Ακαδημαϊκές	19/12/2007	προκήρυξη για θέση εργασίας στο Πατριαρχείο Αλεξ	Επεξεργασία	Διαγραφή
Ακαδημαϊκές	07/12/2007	ΤΕ ΒΙΒΛΙΟΘΗΚΟΝΟΜΙΑΣ 1 ΘΕΣΗ	Επεξεργασία	Διαγραφή
Ακαδημαϊκές	19/10/2007	ΘΕΣΗ ΕΡΓΑΣΙΑΣ ΒΙΒΛΙΟΘΗΚΟΝΟΜΟΥ ΣΤΗΝ INFO-QUEST AEBE	Επεξεργασία	Διαγραφή

σελιδοποίηση λίστας

Αρχείο ειδήσεων: [1][2]

Για να προσθέσουμε μια είδηση επιλέγουμε κατηγορία στην οποία ανήκει, προαιρετικά μπορούμε να ανεβάσουμε εικόνα σχετική με την είδηση, εισάγουμε επικεφαλίδα της είδησης και τέλος το κείμενο. Στην εισαγωγή του κειμένου έχει ενσωματωθεί editor μορφοποίησης, προκειμένου να παρέχει τις βασικές λειτουργίες όπως underline, bold, italics λίστες numbered και dotted κ.α.

Τμήμα Βιβλιοθηκονομίας

ΠΕΡΙΒΑΛΛΟΝ ΔΙΑΧΕΙΡΙΣΗΣ

Διαχείριση

- Χρήστες
- Πρόγραμμα σπουδών
- Φωτογραφίες
- Προσωπικό
- Ειδήσεις
- Ανακοινώσεις
- Σύνδεσμοι
- Πτυχιακές
- Απόφοιτοι
- Mailing list
- Διαχείριση poll

Αναγνωριστήκατε ως διαχειριστής

Έξοδος..

[Επιστροφή στο site](#)

Δημοσίευση ειδήσης

1 **επιλογή κατηγορίας**

Κατηγορία:

2 **προαιρετική προσθήκη εικόνας**

Φωτογραφία: Αναζήτηση...

3 **επικεφαλίδα ειδήσης**

Τίτλος:

4 **κείμενο ειδήσης**

Κείμενο:

B I U | ABC

Path:

Επεξεργασία ειδήσης

Διαχείριση

- Χρήστες
- Πρόγραμμα σπουδών
- Φωτογραφίες
- Προσωπικό
- Ειδήσεις
- Ανακοινώσεις
- Σύνδεσμοι
- Πτυχιακές
- Απόφοιτοι
- Mailing list
- Διαχείριση poll


Αναγνωριστήκατε ως διαχειριστής

Έξοδος..

[Επιστροφή στο site](#)

Κατηγορία:

Φωτογραφία:



logouoa.jpg

Νέα φωτογραφία: Αναζήτηση...

Τίτλος: 80

Κείμενο:

B I U | ABC

Το Εθνικό και Καποδιστριακό Πανεπιστήμιο Αθηνών στο πλαίσιο του έργου «ΕΜΠΛΟΥΤΙΣΜΟΣ ΚΑΙ ΑΝΑΒΑΘΜΙΣΗ ΤΗΣ ΒΙΒΛΙΟΘΗΚΗΣ ΤΟΥ ΕΚΠΑ» που υλοποιείται στο πλαίσιο του Ε.Π.Ε.Α.Ε.Κ. ΙΙ του Γ' Κ.Π.Σ. του ΥΠΕΠΘ, και συγχρηματοδοτείται από το Εθνικό Κοινωνικό Ταμείο (ΕΚΤ) και Εθνικούς πόρους, προτίθεται να απασχολήσει προσωπικό υποστήριξης βιβλιοθηκών με συμβάσεις έργου (τουλάχιστον μέχρι το τέλος Σεπτεμβρίου 2008), για τις ακόλουθες εργασίες:

- Καταλογογράφηση βιβλίων και περιοδικών εκδόσεων

Path:

Οι μετρήσεις επισκεψιμότητας περιλαμβάνουν το πόσες ειδήσεις υπάρχουν σε κάθε κατηγορία, πόσες φορές αυτές έχουν αναγνωσθεί και πόσο είναι το μέγεθος των αρχείων στο δίσκο.

Τμήμα Βιβλιοθηκονομίας	
ΠΕΡΙΒΑΛΛΟΝ ΔΙΑΧΕΙΡΙΣΗΣ	
Διαχείριση Χρήστες Πρόγραμμα σπουδών Φωτογραφίες Προσωπικό Ειδήσεις Ανακοινώσεις Σύνδεσμοι Πτυχιακές Απόφοιτοι Mailing list Διαχείριση roll Αναγνωρίστηκε ως διαχειριστής Έξοδος.. Επιστροφή στο site	Πληροφορίες
	Ειδήσεις
	Ακαδημαϊκές 28
	Τμήματος 8
	Σύνολο 36
	Πόσες φορές διαβάστηκαν
	Ακαδημαϊκές 15046
	Τμήματος 3554
	Σύνολο 18600
	M.O ανα είδηση 516.666666667

Ανακοινώσεις

Η επιλογή ανακοινώσεις εμφανίζει τη λίστα των ανακοινώσεων και τις επιλογές επεξεργασίας και διαγραφής. Εμφανίζεται σε όλες τις ομάδες διαχειριστών δηλαδή επιπλέον σε καθηγητές και γραμματεία.

Από το μενού «επιλογές» εμφανίζουμε τη φόρμα εισαγωγής ανακοίνωσης και τα στατιστικά επισκεψιμότητας

Από το μενού «κατηγορία» επιλέγοντας ένα από τα «διαχειριστή», «καθηγητών», «γραμματείας» περιορίζουμε τη λίστα ώστε να μας εμφανίζει τις αντίστοιχες κατηγορίες.

Τέλος, σε κάθε εγγραφή της λίστας υπάρχει η δυνατότητα να απαξεργαστούμε τα στοιχεία της ή να την διαγράψουμε.

Τμήμα Βιβλιοθηκονομίας

ΠΕΡΙΒΑΛΛΟΝ ΔΙΑΧΕΙΡΙΣΗΣ

Διαχείριση

- Χρήστες
- Πρόγραμμα σπουδών
- Φωτογραφίες
- Προσωπικό
- Ειδήσεις
- Ανακοινώσεις
- Σύνδεσμοι
- Πτυχιακές
- Απόφοιτοι
- Mailing list
- Διαχείριση poll

Αναγνωρίστηκε ως διαχειριστής

Έξοδος..

[Επιστροφή στο site](#)

Διαχείριση

Επιλογή νέας ανακοίνωσης

Επιλογή κατηγορίας

Επιλογές:

Κατηγορία:

επεξεργασία ανακοίνωσης

Από	Ημ/νία	Τίτλος	Επεξεργασία	Διαγραφή
ΑΦΡΟΔΙΤΗ ΜΑΛΛΙΑΡΗ	21/11/08 - 09:48	ΤΕΣΤ ΠΡΟΟΔΟΥ	Επεξεργασία	Διαγραφή
Ελίζα Μακρίδου	20/11/08 - 18:38	ΠΛΗΡΟΦΟΡΙΑΚΗ ΠΑΙΔΕΙΑ-ΑΛΛΑΓΗ ΣΤΙΣ ΠΑΡΟ	Επεξεργασία	Διαγραφή
Γραμματεία	20/11/08 - 08:24	ΚΑΤΑΤΑΚΤΗΡΙΕΣ ΕΞΕΤΑΣΕΙΣ	Επεξεργασία	Διαγραφή
Γραμματεία	13/11/08 - 11:59	ΟΡΚΩΜΟΣΙΑ	Επεξεργασία	Διαγραφή
Γραμματεία	05/11/08 - 09:33	ΕΚΔΗΛΩΣΗ ΜΕ ΘΕΜΑ 'ΥΠΟΤΡΟΦΙΕΣ ΜΕΤΑΠΤΥΧ...	Επεξεργασία	Διαγραφή
Γραμματεία	20/10/08 - 22:18	24ΩΡΗ ΑΠΕΡΓΙΑ ΜΟΝΙΜΟΥ ΔΙΔΑΚΤΙΚΟΥ ΠΡΟΣΩ	Επεξεργασία	Διαγραφή
Γραμματεία	09/10/08 - 10:00	Δήλωση στο σπουδαστήριο μαθημάτων "Θε...	Επεξεργασία	Διαγραφή

Για να εισάγουμε μια νέα ανακοίνωση επιλέγουμε από τις επιλογές «νέα ανακοίνωση» και εμφανίζεται η φόρμα που πρέπει να συμπληρώσουμε.

Τμήμα Βιβλιοθηκονομίας

ΠΕΡΙΒΑΛΛΟΝ ΔΙΑΧΕΙΡΙΣΗΣ

Διαχείριση

- Χρήστες
- Πρόγραμμα σπουδών
- Φωτογραφίες
- Προσωπικό
- Ειδήσεις
- Ανακοινώσεις
- Σύνδεσμοι
- Πτυχιακές
- Απόφοιτοι
- Mailing list
- Διαχείριση poll

Αναγνωρίστηκε ως διαχειριστής

Έξοδος..

[Επιστροφή στο site](#)

Ανάρτηση ανακοίνωσης

1

επείγουσα ανακ.

2

Επιλογή κατηγορίας

3

Επιλογή συνημένου

4

Τίτλος ανακοίνωσης

Επείγον:

Κατηγορία:

Αρχείο κειμένου: Αναζήτηση...

Δέχεται μόνο αρχεία .doc .pdf .xls .rar .zip, μέχρι 2MB σε μέγεθος

Τίτλος:

Κείμενο:

B I U ABC [formatting icons]

Path:

5

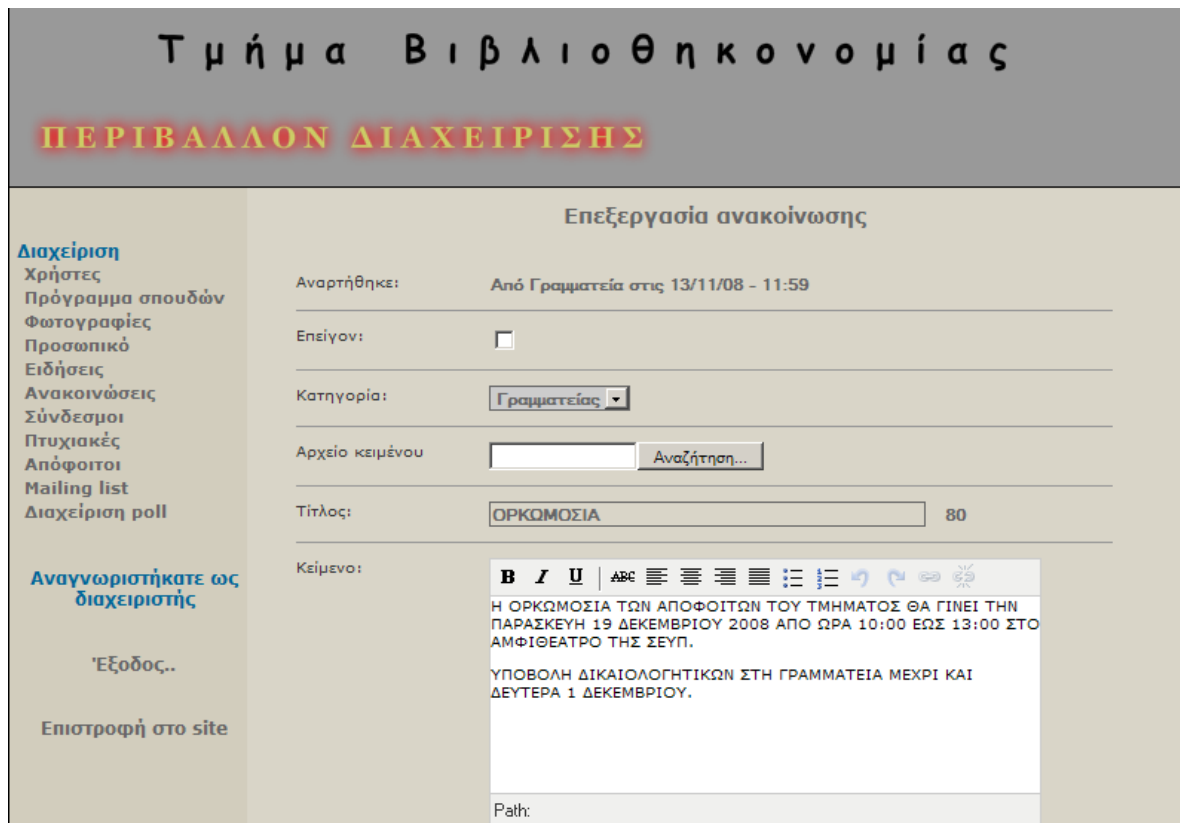
κυρίως κείμενο

Μπορούμε να τσεκάρουμε την επιλογή «επειγον» αν πρόκειται για επείγουσα ανακοίνωση.

Πρέπει υποχρεωτικά να επιλέξουμε σε ποιά κατηγορία ανήκει η ανακοίνωση από το επόμενο μενού. Στην φόρμα που φαίνεται στην εικόνα ο χρήστης είναι συνδεδεμένος ως διαχειριστής και έχει αυτή την επιλογή. Αν συνδεθούμε σαν καθηγητές ή γραμματεία, η επιλογή αυτή δεν υπάρχει και με την εισαγωγή ανακοίνωσης αποδίδεται αυτόματα η κατάλληλη κατηγορία.

Στη συνέχεια μπορούμε να επισυνάψουμε ένα αρχείο κειμένου προαιρετικά. Το αρχείο κειμένου θα μπορεί ο χρήστης της σελίδας να το κατεβάσει μέσω ενός συνδέσμου που θα υπάρχει στο τέλος της ανακοίνωσης. Το πεδίο αυτό δέχεται αρχεία τύπου doc, pdf, xls, rar, zip και πρέπει σε μέγεθος να μην ξεπερνάν τα 2 mb.

Επιλέγουμε τίτλο για την ανακοίνωση και τέλος το κυρίως κείμενο.



Τμήμα Βιβλιοθηκονομίας
ΠΕΡΙΒΑΛΛΟΝ ΔΙΑΧΕΙΡΙΣΗΣ

Επεξεργασία ανακοίνωσης

Διαχείριση
Χρήστες
Πρόγραμμα σπουδών
Φωτογραφίες
Προσωπικό
Ειδήσεις
Ανακοινώσεις
Σύνδεσμοι
Πτυχιακές
Απόφοιτοι
Mailing list
Διαχείριση poll

Αναγνωριστήκατε ως διαχειριστής

Έξοδος..

Επιστροφή στο site

Αναρτήθηκε: Από Γραμματεία στις 13/11/08 - 11:59

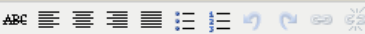
Επείγον:

Κατηγορία: **Γραμματείας**

Αρχείο κειμένου Αναζήτηση...

Τίτλος: **ΟΡΓΩΜΟΣΙΑ** 80

Κείμενο:

B I U | ABC 

Η ΟΡΓΩΜΟΣΙΑ ΤΩΝ ΑΠΟΦΟΙΤΩΝ ΤΟΥ ΤΜΗΜΑΤΟΣ ΘΑ ΓΙΝΕΙ ΤΗΝ ΠΑΡΑΣΚΕΥΗ 19 ΔΕΚΕΜΒΡΙΟΥ 2008 ΑΠΟ ΩΡΑ 10:00 ΕΩΣ 13:00 ΣΤΟ ΑΜΦΙΘΕΑΤΡΟ ΤΗΣ ΣΕΥΠ.

ΥΠΟΒΟΛΗ ΔΙΚΑΙΟΛΟΓΗΤΙΚΩΝ ΣΤΗ ΓΡΑΜΜΑΤΕΙΑ ΜΕΧΡΙ ΚΑΙ ΔΕΥΤΕΡΑ 1 ΔΕΚΕΜΒΡΙΟΥ.

Path:

Η επιλογή «πληροφορίες» εμφανίζει την παρακάτω εικόνα. Εδώ μπορούμε να δούμε κάποια στατιστικά επισκεψιμότητας των ανακοινώσεων, όπως πόσες ανακοινώσεις υπάρχουν ανα κατηγορία, πόσες αναγνώσεις έχουν γίνει σε κάθε κατηγορία και συνολικά και τι μέγεθος καταλαμβάνουν τα αρχεία κειμένου στον δίσκο.

Τμήμα Βιβλιοθηκονομίας

ΠΕΡΙΒΑΛΛΟΝ ΔΙΑΧΕΙΡΙΣΗΣ

	Πληροφορίες	
Διαχείριση	Ανακοινώσεις	
Χρήστες		
Πρόγραμμα σπουδών	Γραμματείας	47
Φωτογραφίες	Καθηγητών	62
Προσωπικό	Διαχειριστή	5
Ειδήσεις	Σύνολο	114
Ανακοινώσεις		
Σύνδεσμοι		
Πτυχιακές		
Απόφοιτοι		
Mailing list		
Διαχείριση poll		
	Πόσες φορές διαβάστηκαν	
Αναγνωρίστηκε ως διαχειριστής	Γραμματείας	19110
	Καθηγητών	21108
Έξοδος..	Διαχειριστή	2182
Επιστροφή στο site	Σύνολο	42400
	M.O ανα ανακοίνωση	371.929824561

Σύνδεσμοι

Μέσα από την επιλογή «σύνδεσμοι» μπορούμε να διαχειριστούμε τους συνδέσμους που εμφανίζονται στο site. Η επιλογή αυτή δεν είναι διαθέσιμη σε καθηγητές και γραμματεία.

Οι επιλογές συνδέσμων περιέχουν τη φόρμα εισαγωγής συνδέσμου

Από το μενού «κατηγορία» μπορούμε να περιορίσουμε τη λίστα συνδέσμων που εμφανίζονται. Οι επιλογές που περιέχει είναι «ιδρύματα», «ακαδημαϊκά» και ελεύθερου χρόνου.

Σε κάθε εγγραφή υπάρχει η δυνατότητα επεξεργασίας και διαγραφής μέσα από τις αντίστοιχες φόρμες.

Στο κάτω μέρος της σελίδας υπάρχει σελιδοποίηση της λίστας. Σε περίπτωση που είναι πολύ μεγάλη μπορούμε να μετακινηθούμε στις διάφορες σελίδες της.

Τμήμα Βιβλιοθηκονομίας

ΠΕΡΙΒΑΛΛΟΝ ΔΙΑΧΕΙΡΙΣΗΣ

Διαχείριση

- Χρήστες
- Πρόγραμμα σπουδών
- Φωτογραφίες
- Προσωπικό
- Ειδήσεις
- Ανακοινώσεις
- Σύνδεσμοι
- Πτυχιακές
- Απόφοιτοι
- Mailing list
- Διαχείριση poll

Αναγνωριστήκατε ως διαχειριστής

Έξοδος..

[Επιστροφή στο site](#)

Σύνδεσμοι

επιλογές συνδέσμων

Επιλογές:

Κατηγορία:

φίλτρο λίστας

επεξεργασία συνδέσμου

Κατηγορία	Διεύθυνση	Περιγραφή	Επεξεργασία	Διαγραφή
Ιδρύματα	http://www.db.dk/dbi	Σχολές Βιβλιοθη	<input type="checkbox"/>	<input type="checkbox"/>
Ιδρύματα	http://www.icsd.aege	Πανεπιστήμιο Αι	<input type="checkbox"/>	<input type="checkbox"/>
Ακαδημαϊκά	http://www.ifla.org/	International Federation of Li	<input type="checkbox"/>	<input type="checkbox"/>
Ακαδημαϊκά	http://www.alise.org	Association for Library and In	<input type="checkbox"/>	<input type="checkbox"/>
Ακαδημαϊκά	http://www.jbi.hio.n	European Association for Libra	<input type="checkbox"/>	<input type="checkbox"/>
Ακαδημαϊκά	http://www.ekt.gr/	Εθνικό Κέντρο Τε	<input type="checkbox"/>	<input type="checkbox"/>
Ακαδημαϊκά	http://www.culture.g	Εθνικό Κέντρο Βι	<input type="checkbox"/>	<input type="checkbox"/>
Ακαδημαϊκά	http://www.eeb.gr/	Ένωση Ελλήνων Βι	<input type="checkbox"/>	<input type="checkbox"/>

Αρχείο συνδέσμων:

σελιδοποίηση λίστας

Για να εισάγουμε ένα νέο σύνδεσμο επιλέγουμε κατηγορία στην οποία αυτός ανήκει.

Εισάγουμε το URL που οδηγεί.

Και τέλος μια σύντομη περιγραφή για το τι αφορά η σελίδα που ο σύνδεσμος οδηγεί.

Τμήμα Βιβλιοθηκονομίας

ΠΕΡΙΒΑΛΛΟΝ ΔΙΑΧΕΙΡΙΣΗΣ

Διαχείριση

- Χρήστες
- Πρόγραμμα σπουδών
- Φωτογραφίες
- Προσωπικό
- Ειδήσεις
- Ανακοινώσεις
- Σύνδεσμοι
- Πτυχιακές
- Απόφοιτοι
- Mailing list
- Διαχείριση poll

Προσθήκη συνδέσμου

επιλογή κατηγορίας

Κατηγορία:

Διεύθυνση:

Περιγραφή:

URL συνδέσμου

περιγραφή

← Επιστροφή
Καθαρισμός
Δημοσίευση →

Τμήμα Βιβλιοθηκονομίας

ΠΕΡΙΒΑΛΛΟΝ ΔΙΑΧΕΙΡΙΣΗΣ

Επεξεργασία συνδέσμου

Διαχείριση
Χρήστες
Πρόγραμμα σπουδών
Φωτογραφίες
Προσωπικό
Ειδήσεις
Ανακοινώσεις
Σύνδεσμοι
Πτυχιακές
Απόφοιτοι
Mailing list
Διαχείριση poll

Κατηγορία:

Διεύθυνση: 100

Περιγραφή: 200

Πτυχιακές

Η επιλογή «πτυχιακές» είναι διαθέσιμη σε καθηγητές και γραμματεία και μέσα από αυτήν υπάρχει η δυνατότητα εισαγωγής και επεξεργασίας.

Από το μενού επιλογές μπορούμε να προσθέσουμε ένα θέμα πτυχιακής.

Σε κάθε εγγραφή υπάρχουν διαθέσιμες οι επιλογές επεξεργασία και διαγραφής.

Τμήμα Βιβλιοθηκονομίας

ΠΕΡΙΒΑΛΛΟΝ ΔΙΑΧΕΙΡΙΣΗΣ

Λίστα πτυχιακών εργασιών

επιλογή για νέο θέμα

Επιλογές:

επιλογές επεξεργασίας

Ημερομηνία	Καθηγητής	Τίτλος	Επεξεργασία	Διαγραφή
02/04/2008	Στέργιος Μηντζαρίδης	MARC 21: εφαρμογή και χρήση στις Ελληνικές βιβλιοθήκες.	Επεξεργασία	Διαγραφή
02/04/2008	Ανέστης Σίτας	Αποδελτίωση του περιοδικού «Πόρφυρας», έτη 1980-1983.	Επεξεργασία	Διαγραφή
02/04/2008	Γεώργιος Χριστοδούλου	Παρουσίαση του FRBR (Functional Requirements for Bibliographic Records)	Επεξεργασία	Διαγραφή
02/04/2008	Ιωάννης Κουκάκης	Αποδελτίωση και θεματική ευρετηρίαση του περιοδικού «Θέματα χώρου και τεχνών» (1993-1995).	Επεξεργασία	Διαγραφή
02/04/2008	Ιωάννης Κουκάκης	Αποδελτίωση και θεματική ευρετηρίαση του περιοδικού «Θέματα χώρου και τεχνών» (1990-1992).	Επεξεργασία	Διαγραφή
02/04/2008	Ελισάβετ Χανταβαρίδου	Η συνδυαστική αναζήτηση (federated search) ως υπηρεσία βιβλιοθηκής: λειτουργία και εφαρμογές.	Επεξεργασία	Διαγραφή

Διαχείριση
Χρήστες
Πρόγραμμα σπουδών
Φωτογραφίες
Προσωπικό
Ειδήσεις
Ανακοινώσεις
Σύνδεσμοι
Πτυχιακές
Απόφοιτοι
Mailing list
Διαχείριση poll

Αναγνωριστήκατε ως διαχειριστής

Έξοδος..

Επιστροφή στο site

Για να εισάγουμε ένα νέο θέμα πτυχιακής επιλέγουμε από το μενού «επιλογές» το «νέα» και εμφανίζεται η φόρμα που πρέπει να συμπληρώσουμε.

Εκεί πρέπει να επιλέξουμε εισάγουμε τίτλο πτυχιακής, το όνομα του εισηγητή καθηγητή, και μια σύντομη περιγραφή για το θέμα της πτυχιακής εργασίας.

Τμήμα Βιβλιοθηκονομίας
ΠΕΡΙΒΑΛΛΟΝ ΔΙΑΧΕΙΡΙΣΗΣ

Λίστα πτυχιακών εργασιών

Διαχείριση
Χρήστες
Πρόγραμμα σπουδών
Φωτογραφίες
Προσωπικό
Ειδήσεις
Ανακοινώσεις
Σύνδεσμοι
Πτυχιακές
Απόφοιτοι
Mailing list
Διαχείριση poll

Αναγνωρίστηκε ως διαχειριστής

Έξοδος..

Επιστροφή στο site

εισαγωγή τίτλου

Τίτλος εργασίας: 100

Υπεύθυνος καθηγητής: 50

εισηγητής

Περιγραφή εργασίας: 1024

σύντομη περιγραφή

<- Επιστροφή Καθαρισμός Προσθήκη ->

Τμήμα Βιβλιοθηκονομίας
ΠΕΡΙΒΑΛΛΟΝ ΔΙΑΧΕΙΡΙΣΗΣ

Λίστα πτυχιακών εργασιών

Διαχείριση
Χρήστες
Πρόγραμμα σπουδών
Φωτογραφίες
Προσωπικό
Ειδήσεις
Ανακοινώσεις
Σύνδεσμοι
Πτυχιακές
Απόφοιτοι
Mailing list
Διαχείριση poll

Αναγνωρίστηκε ως διαχειριστής

Τίτλος εργασίας: 100

Υπεύθυνος καθηγητής: 50

Περιγραφή εργασίας: 1024

Ενημέρωση

<- Επιστροφή Καθαρισμός Ενημέρωση ->

Λίστα αποφοίτων

Η επιλογή «απόφοιτοι» περιέχει όλους όσους έχουν εγγραφεί μέσω της φόρμας που υπάρχει στην ιστοσελίδα του τμήματος. Στη λίστα υπάρχουν τα πεδία ημερομηνία που έγινε η εγγραφή, όνομα, επώνυμο, έτος αποφοίτησης, φορέας εργασίας, και email επικοινωνίας.

Τμήμα Βιβλιοθηκονομίας							
ΠΕΡΙΒΑΛΛΟΝ ΔΙΑΧΕΙΡΙΣΗΣ							
Λίστα αποφοίτων							
Διαχείριση Χρήστες Πρόγραμμα σπουδών Φωτογραφίες Προσωπικό Ειδήσεις Ανακοινώσεις Σύνδεσμοι Πτυχιακές Απόφοιτοι Mailing list Διαχείριση poll Αναγνωρίστηκε ως διαχειριστής Έξοδος.. Επιστροφή στο site	Αποστολή μηνύματος σε όλους						
	Ημερομηνία	Όνομα	Επώνυμο	Απόφ.	Φορέας	e-mail	
	22/11/2008	ΑΘΗΝΑ	ΟΙΚΟΝΟΜΙΔΟΥ	1997	Δημόσιος	athinaik@yahoo.gr	Διαγραφή
	18/11/2008	ΔΑΦΝΗ	ΛΑΣΠΙΔΟΥ	2005	Άνεργος	dafilaspidou@yahoo.gr	Διαγραφή
	17/11/2008	Κωνσταντίνα	Ντινίου	2007	Ιδιωτικός	kondinou@yahoo.gr	Διαγραφή
	14/11/2008	ΕΦΗ	ΤΟΥΦΑ	1995	Δημόσιος	E_F_Y2000@YAHOO.GR	Διαγραφή
	11/11/2008	ΑΝΤΙΓΟΝΗ	ΠΑΠΑΝΙΚΟΛΑΟΥ	2007	Άνεργος	antipapaniko@yahoo.gr	Διαγραφή
	11/11/2008	Ξένια	Νεοφυτίδη	2007	Άνεργος	x.neophytide@hotmail.com	Διαγραφή
	17/10/2008	ΒΑΣΙΛΙΚΗ	ΣΙΟΥΛΑ	2008	Άνεργος	vasosioula@gmail.com	Διαγραφή
	17/10/2008	ΝΙΚΟΛΑΟΣ	ΦΙΝΟΣ	2007	Άνεργος	nikosfinos@msn.com	Διαγραφή
	09/10/2008	ΣΤΥΛΙΑΝΗ	ΚΑΣΤΕΛΜΑΝΟΥ	2008	Άνεργος	stellitsa@freemail.gr	Διαγραφή
	06/10/2008	ΓΕΩΡΓΙΑ	ΓΙΑΝΝΑΚΟΥ	2002	Ιδιωτικός	ggiannakou@in.gr	Διαγραφή
	02/10/2008	ΘΕΟΔΩΡΟΣ	ΧΑΤΖΗΣΠΥΡΟΣ	2000	Ιδιωτικός	chatzispiros@yahoo.gr	Διαγραφή
	01/10/2008	ΑΘΑΝΑΣΙΟΣ	ΜΗΤΑΚΟΣ	2005	Δημόσιος	athmitakos@yahoo.gr	Διαγραφή
	29/09/2008	Αιμιλία	Σούτα	2003	Άνεργος	emysouta@yahoo.gr	Διαγραφή
	27/09/2008	ΖΩΗ	ΚΑΡΟΥΛΙΑ	2008	Άνεργος	karoullazoi@yahoo.gr	Διαγραφή
	25/09/2008	Νικόλαος	Καρεκλής	2004	Ιδιωτικός	nkareklas@gmail.com	Διαγραφή
	23/09/2008	ΓΕΩΡΓΙΟΣ	ΤΣΙΟΚΟΣ	2007	Άνεργος	g_tsiokos@yahoo.gr	Διαγραφή
	17/09/2008	ΑΛΕΞΑΝΔΡΑ	ΜΙΓΚΟΥ	2006	Δημόσιος	almigou@yahoo.gr	Διαγραφή

Mailing list

Η επιλογή «mailing list» μας δίνει τη δυνατότητα να δούμε τα περιεχόμενα της λίστας ειδοποιήσεων. Στη λίστα φαίνονται τα πεδία ημερομηνία εγγραφής, όνομα, επώνυμο και email. Το πεδίο επιβεβαίωση σημαίνει αν έχει γίνει ενεργοποίηση της υπηρεσίας. Εάν η τιμή του είναι «όχι» σημαίνει ότι ο φοιτητής δεν έχει ενεργοποιήσει την υπηρεσία αυτή μέσω του ενημερωτικού email που του έχει αποσταλλεί. Αυτό γίνεται για να εξεσφαλιστεί ότι αυτοί που λαμβάνουν ενημερώσεις είναι ενεργοί χρήστες. Οι υπόλοιποι παραμένουν καταχωρημένοι στη λίστα χωρίς να λαμβάνουν email μέχρι να ενεργοποιήσουν την υπηρεσία ή μέχρι να διαγραφούν από τον διαχειριστή.

Τμήμα Βιβλιοθηκονομίας

ΠΕΡΙΒΑΛΛΟΝ ΔΙΑΧΕΙΡΙΣΗΣ

Mailing list

Διαχείριση

Χρήστες
 Πρόγραμμα σπουδών
 Φωτογραφίες
 Προσωπικό
 Ειδήσεις
 Ανακοινώσεις
 Σύνδεσμοι
 Πτυχιακές
 Απόφοιτοι
 Mailing list
 Διαχείριση poll

Αναγνωριστήκατε ως διαχειριστής

Έξοδος..

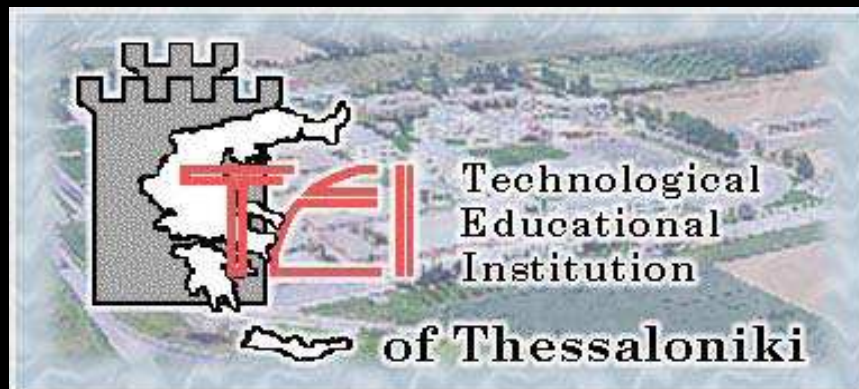
Επιστροφή στο site

Αποστολή μηνύματος σε όλους

Ημερομηνία	Όνομα	Επώνυμο	e-mail	Επιβ.	
22/11/2008	ΑΘΗΝΑ	ΟΙΚΟΝΟΜΙΔΟΥ	athinalk@yahoo.gr	Ναι	Διαγραφή
20/11/2008	ΙΦΙΓΕΝΕΙΑ	ΒΑΡΣΑΜΑ	ivarsama@lib.uth.gr	Ναι	Διαγραφή
18/11/2008	ΔΑΦΝΗ	ΛΑΣΠΙΔΟΥ	daflaspidou@yahoo.gr	Ναι	Διαγραφή
17/11/2008	Κωνσταντίνα	Κιτίνου	kondinou@yahoo.gr	Ναι	Διαγραφή
15/11/2008	ΠΑΡΑΣΚΕΥΗ	ΒΟΥΡΝΟΥΞΟΥΣΗ	eviody85@windowslive.com	Ναι	Διαγραφή
14/11/2008	ΕΦΗ	ΤΟΥΦΑ	E_F_Y2000@YAHOO.GR	Ναι	Διαγραφή
11/11/2008	σοφία	τσολονίκου	sofiway1010@hotmail.com	Ναι	Διαγραφή
11/11/2008	Ξένια	Νεοφυτίδη	x.neophytide@hotmail.com	Ναι	Διαγραφή
08/11/2008	Θωμάη	Θωμά	thomalthoma@gmail.com	Ναι	Διαγραφή
31/10/2008	Σμαράγδα	Θεοχαρίδου	thesmara@yahoo.gr	Ναι	Διαγραφή
21/10/2008	Όλγα	Σιορόκα	sioroca.o@hotmail.com	Ναι	Διαγραφή
21/10/2008	Γεωργία	Βασιλακοπούλου	georgette_vas@yahoo.gr	Ναι	Διαγραφή
18/10/2008	ΕΛΕΝΗ	ΘΟΥΚΥΔΙΔΗ	ethouk@hotmail.com	Ναι	Διαγραφή
17/10/2008	ΒΑΣΙΛΙΚΗ	ΣΙΟΥΛΑ	vasosioula@gmail.com	Ναι	Διαγραφή
17/10/2008	ΔΕΣΠΟΙΝΑ	ΛΑΜΠΙΤΣΙΝΗ	despinalab@yahoo.gr	Ναι	Διαγραφή
14/10/2008	ΑΙΚΑΤΕΡΙΝΗ-ΑΝΝΑ	ΑΓΑΘΟΥ	kagathou@yahoo.gr	Ναι	Διαγραφή
14/10/2008	Βαγγέλης	Αντωνόπουλος	jojefjolis@hotmail.com	Ναι	Διαγραφή
09/10/2008	ΣΤΥΛΙΑΝΗ	ΚΑΣΤΕΛΛΑΝΟΥ	stellitsa@freemail.gr	Ναι	Διαγραφή

Πτυχιακή Εργασία

*“Σχεδίαση και Ανάπτυξη δυναμικής ιστοσελίδας και
Συστήματος Διαχείρισης Περιεχομένου για το τμήμα
Βιβλιοθηκονομίας
και Συστημάτων Πληροφόρησης του ΤΕΙΘ”*



Κασαπάκης Εμμανουήλ
Α.Μ. 011762

Επιβλέπων Καθηγητής:
Ψαρράς Κωνσταντίνος

Θεσσαλονίκη 2008-2009

Στόχοι

Η νέα ιστοσελίδα του τμήματος στοχεύει σε τρία σημεία

- Να εκσυγχρονίσει τη διαδικτυακή παρουσία του τμήματος
- Να αποτελέσει έγκυρο σημείο ενημέρωσης των φοιτητών του τμήματος
- Να διαθέτει όσο το δυνατόν user friendly layout

Τεχνολογία



PHP Scripting Language



MySQL Database



MS Internet Information Services



PHP Scripting Language

- Platform independent (Windows, Linux, Solaris...)
- Συνεργασία με όλους τους δημοφιλείς web servers (Apache, IIS, Tomcat...)
- Υποστήριξη μεγάλου αριθμού βάσεων δεδομένων (MySQL, DB2, Oracle)
- Πολύ απλή σύνταξη εντολών
- Υποστήριξη συναρτησιακού (procedural) και αντικειμενοστραφούς (OOP) προγραμματισμού



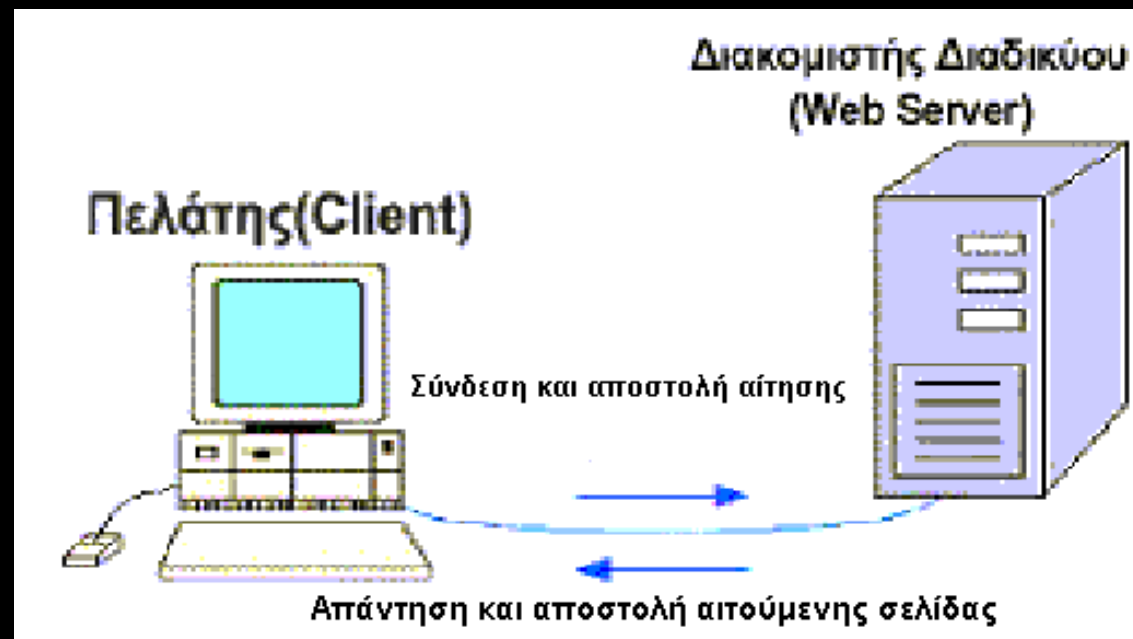
MySQL Database

- Διανέμεται δωρεάν
- Κατάλληλη για χρήση Ιντερνετ
- Ταχύτατη στην ανάκτηση δεδομένων
- Εύκολο backup
- Συμβατή με τις περισσότερες πλατφόρμες



Microsoft IIS

- Περιλαμβάνεται στα Windows 2003 server
- Πλήρως modularized
- Αυξημένα επίπεδα ασφάλειας



Απαιτήσεις συστήματος

- Ανάρτηση ανακοινώσεων
- Δημοσίευση ειδήσεων
- Ενημέρωση μέσω mailing list
- Δημοσίευση θεμάτων πτυχιακών
- Πλήρης λίστα προσωπικού
- Παρουσίαση προγράμματος σπουδών
- Δυνατότητα διαχείρισης των ανωτέρω μέσω web

Τύποι χρηστών

Οι χρήστες που θα χρησιμοποιούν τη σελίδα διακρίνονται σε:

- Επισκέπτες
- Γραμματεία
- Καθηγητές
- Διαχειριστές

Οι τρεις τελευταίες κατηγορίες έχουν πρόσβαση στις σελίδες διαχείρισης (backend)

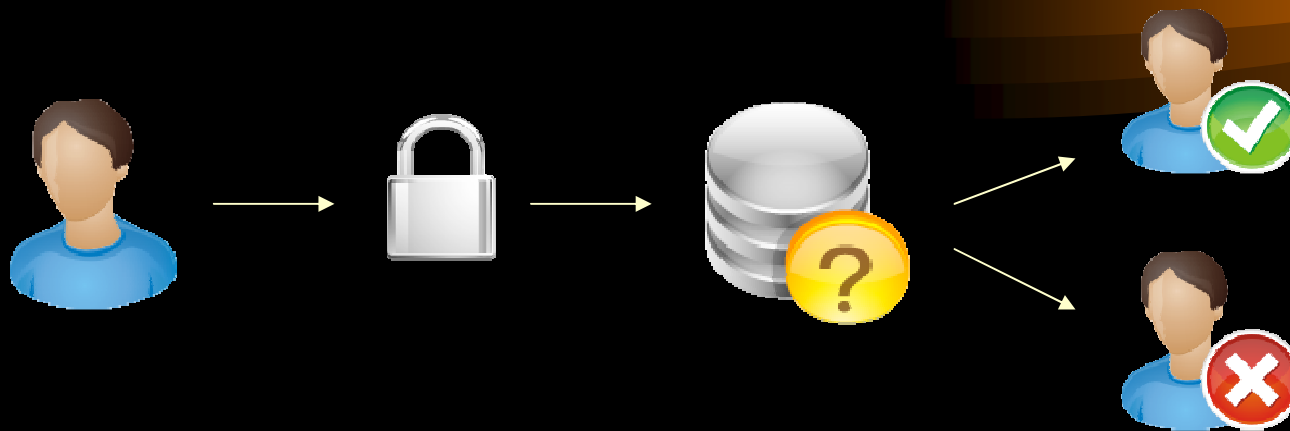
Πίνακες - Οντότητες

Στο στάδιο της ανάλυσης προέκυψαν οι παρακάτω οντότητες

- Ανακοίνωση
- Είδηση
- Μάθημα
- Εκπαιδευτής
- Πτυχιακή
- Σύνδεσμος
- Ειδοποίηση
- Διαχειριστής

Επεξήγηση κώδικα

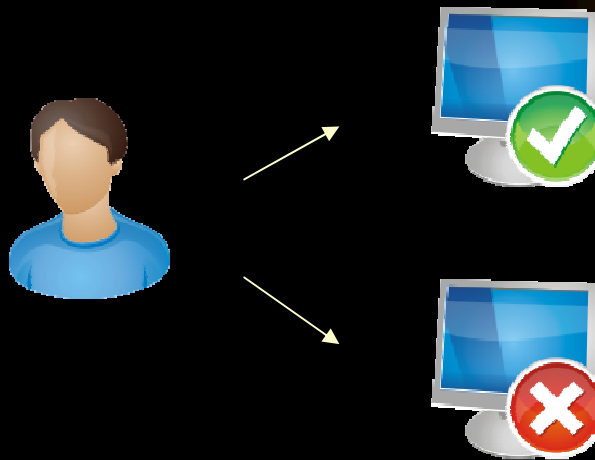
Είσοδος Διαχειριστή (αρχείο cp.php)



- Εισαγωγή των στοιχείων του χρήστη
- Κωδικοποίηση του password τοπικά με χρήση MD5
- Ερώτημα στη βάση δεδομένων
- Εάν είναι σωστά, είσοδος στο σύστημα
- Εάν είναι λάθος, redirect πίσω στη φόρμα

Επεξήγηση κώδικα

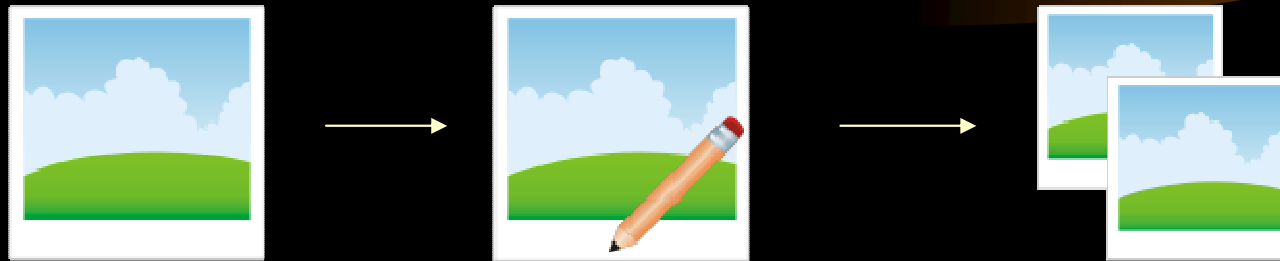
Έλεγχος πρόσβασης (αρχείο access.php)



- Αίτημα για εμφάνιση σελίδας του περιβάλλοντος διαχείρισης
- Εάν δεν εξουσιοδοτημένος χρήστης, redirect στην αρχική
- Εάν είναι εξουσιοδοτημένος, εμφάνιση της σελίδας

Επεξήγηση κώδικα

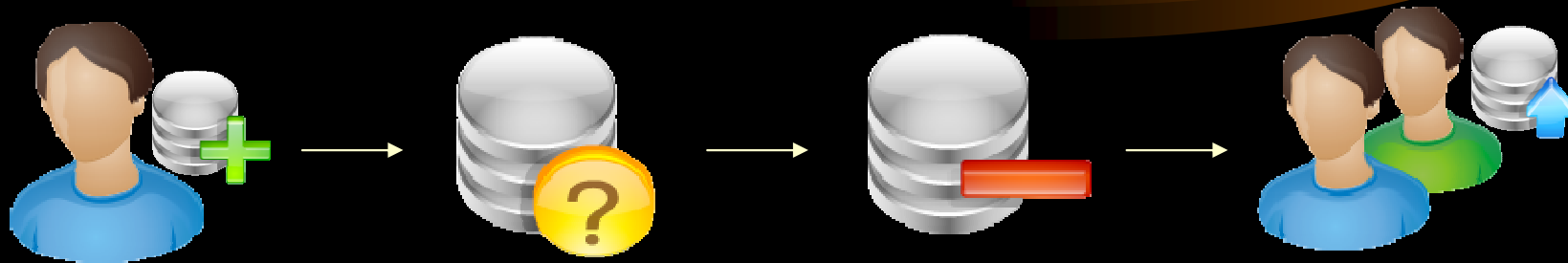
Επεξεργασία εικόνας (αρχείο `image_resize.php`)



- Από την αρχική εικόνα υπολογίζουμε σε ποιά πλευρά θα εφαρμόσουμε το `resize ratio`
- Εφαρμόζουμε τις νέες διαστάσεις στην εικόνα
- Την σώζουμε σαν `thumbnail`

Επεξήγηση κώδικα

Online visitors (αρχείο online.php)



- Καταγράφουμε IP, ώρα επίσκεψης και σελίδα που επισκέφθηκε ο κάθε επισκέπτης.
- Σε κάθε pageview ελέγχουμε τις εγγραφές του πίνακα
- Διαγράφονται όσες είναι παλαιότερες των 15 λεπτών
- Εμφανίζουμε τον αριθμό των υπολοίπων (οι online χρήστες)

Επεξήγηση κώδικα

Αρχεία ροής (αρχείο rss.php)



- Ανάγνωση από τη βάση των 5 πιο πρόσφατων ειδήσεων
- Δημιουργία αρχείου RSS on-the-fly με PHP script
- Συνδρομή των χρηστών σε αυτό μέσω web-based reader



Συντήρηση - Βελτιώσεις

- Μετρητής αναγνώσεων σε ειδήσεις και ανακοινώσεις
- Δυνατότητα επείγουσας ανακοίνωσης
- Επισύναψη αρχείου σε ανακοίνωση
- Καταγραφή αποφοίτων
- Προσθήκη poll

Συμπεράσματα



Αύξηση
επισκεψιμότητας



Χρήση από
καθηγητές



Ευρύτερη
αποδοχή



Ενημέρωση χωρίς γνώσεις
προγραμματισμού



Έγκυρο
περιεχόμενο

Τέλος παρουσίασης

